

広報さくら Sakura City Public Relations

# SAKURA

10  
2022  
No.294

平和への願いとともに

## contents

- |    |    |                   |    |                 |
|----|----|-------------------|----|-----------------|
| 02 | 特集 | 広島平和記念式典に参加してきました | 08 | さくら Topics      |
| 04 | 特集 | 井上綾香さんが日本女子代表に選出  | 10 | 暮らし Information |

📍 広島県 おりづるタワー

# 広島平和記念式典

## に参加してきました



市では、平成29年度から広島市で開催されている「平和記念式典（広島市原爆死没者慰霊式・平和記念式）」に中学生を派遣しています。

今回、3年ぶりに8月5日（金）～7日（日）の日程で市内中学生6名の派遣団が参加し、平和について学んできました。

今回の派遣事業の目的は、市の代表として各校の生徒が式典に参加することで平和の大切さを肌で感じ、それを本市で広げてくれることです。

県内では当初予定していた9市町のうち実施ができたのは、本市と鹿沼市のみでした。

市では、派遣中止の判断基準を設けて、各学校行事（部活動の大会等）が中止されていないこと、派遣中の検温や現地に抗原検査キットを持込

み、発熱者が出た際に早急な対応を行うことで派遣を決定しました。

※「平和記念式典」とは、世界の恒久平和を実現するために、原爆が広島市に投下された8月6日に毎年行われている式典です。



7月25日の結団式

## 体験レポート ～行って 見て 感じた 平和への願い～

### 核廃絶と平和への願い

核使用が危惧される中での式典でしたが、国内外の人々が核廃絶を願っていることを肌で感じました。特に、こども代表の「戦争は、昔のことではない。」という言葉に共感しました。

これから、被爆者の方々の思いを伝えていく一員として、核廃絶と平和への願いをつなげていきます。

みやさか ふき  
宮坂 落

### 行動することの大切さ

私が思っていたよりもずっと大切な行事であることが実感できました。たくさんの方が献花や参列をしていて、動画や写真で見たよりもはるかに緊迫感にあふれていました。

「平和への誓い」では、悲惨な状況が目に見え、私達が行動することの大切さを改めて考えることができました。

ひのきお りさ  
檜尾 莉沙

### 本当の強さ

私は平和記念式典に参加して、小学6年生が平和への誓いで述べた「本当の強さ」についての力強い言葉が一番心に響きました。

今、この世界のどこかで日常を奪われている人がいることを忘れず、世界の平和に向けて戦争の恐ろしさを伝えていきたいと思います。

なんば まお  
難波 茉央

## フォトギャラリー



1



3



4



2



5



6



7

- 1 原爆ドーム前
- 2 原爆ドーム前
- 3 原爆の子の像
- 4 献鶴
- 5 平和祈念式典での献花
- 6 現存する被爆電車
- 7 元安川で行われた「灯籠流し」

## 体験レポート ～行って 見て 感じた 平和への願い～

### 貴重な経験を伝える使命

テレビでは伝わらない被爆者の方々の悲惨な状況を肌で感じることができ、衝撃を受けました。原爆は、たくさんのものを奪いました。被爆者の方々の声を聞けるのは、私の世代が最後です。核兵器の廃絶をより訴えていくべきです。私は、この貴重な経験を伝える使命があると感じました。

あいた りょうま  
相田 龍馬

### 語り継いでいきたい

日本から世界に向けて発信される平和記念式典に参加できたことは、平和について改めて考える良い機会になりました。広島市長の「平和宣言」、こども代表の「平和への誓い」を聞いて、私も核兵器廃絶と世界恒久平和を強く願うと共に、悲惨な戦争があったことを若い世代に語り継いでいきたいと思いました。

かなせ つばさ  
金瀬 翼

### できることから

コロナ禍であるにもかかわらず、世界各国から沢山の方が式典に参加されているのを見て、世界中が平和と核廃絶を願っているのだと感じました。また、小学生の平和への誓いを聞いて、平和についてもっと深く考えるきっかけとなりました。私もできることから行動していきます。

たちばな みう  
橘 美羽

# 井上綾香 選手

## 日本女子代表

(なでしこジャパン) に選出



いのうえ あやか  
井上 綾香 (27)  
さくら市出身の女子サッカー選手。  
WEリーグの大宮アルディージャ  
VENTUS 所属。ポジションはフォワード。  
日本女子代表として2022年7月、  
EAFF E-1 サッカー選手権 2022・チャ  
イニーズタイペイ戦に初出場。

©1998 N.O.ARDIIJA

なでしこジャパン

## 井上選手にインタビュ

### Q 女子サッカーの魅力

A 男子サッカーと比べるとパワーやスピードは物足りないかもしれませんが、その分技術の高さやひたむきさが女子サッカーの魅力だと思います。

### Q 普段のプレーで

心掛けています

A 自分はうまい選手ではないので、小さい頃から時間があればボールを触ったり、走ったりをするタイプでした。

普段の練習では、その週の試合相手に向けて、攻撃や守備の方法などを重点的に練習します。今日はこれをチャレンジしようとして自分の中で決めてプレーしています。

### Q 過去の印象的な

エピソード

A 大変だったことは、前十字韌帯を2度断裂してしまったことです。23歳と25歳のときに手術をしました。復帰まで8か月以上かかる怪我なので、すごくいい年齢のときに長い時間サッカーができず辛かったです。1度復帰してから1年経たずに2度目を切ってしまう心が折れそうでした。

### Q 辛い時期を

どう乗り越えたか

A やっぱりサッカーが好きな気持ちが一番大きかったです。同じ怪我をしたチームメイトたちが、しっかり治して復帰していた姿が励みになりました。

## “努力”は才能を超える

### Q なでしこジャパンでの

活躍を振り返って

A 試合に出られたことはよかったですが、結果として何も残せませんでした。FWの選手は結果が1番大事なので、また呼ばれるようにまずはチームでしっかり結果を残したいです。

これから先、ワールドカップやオリンピックのメンバーに残っていくのはすごく難しいことですが、自分にもチャンスがあるので頑張りたいです。

### Q 今後の目標

A W杯出場とWEリーグで10得点とることです。

### Q 市民へのメッセージ

A さくら市の皆さんに応援したいと思える選手になれるようにこれからも努力していきます。WEリーグを見に来ていただけたら嬉しいです！



©1998 N.O.ARDIIJA

- 市民参加の学びのお祭り、体験そして感動 -

第18回

# ゆめ！さくら博2022

10月22日(土)・23日(日)開催

生涯学習活動を行う市民が、  
さまざまな体験・展示  
発表を行います。  
皆さんもぜひ、  
遊びに来てください！



氏家体育館

体験  
・  
展示



午前の部 10時～正午  
午後の部 1時～3時  
\* 室内履きをお持ちください。

氏家公民館

発表



ダンス etc. 10月22日(土) 午後1時～3時  
楽器演奏・合唱 10月23日(日) 午前10時～正午  
午後1時～3時



詳細は、市ホームページ、10月9日(日)に新聞折込で配布する  
パンフレットをご覧ください。

▲詳細はこちら



来場者の皆さんへ

\*マスク着用、消毒、検温等の感染症対策にご協力ください。  
\*体調が悪い場合には、参加をお控えください。

問合せ | 生涯学習課 (☎686-6621)



10月1日(土)から  
いちご一会とちぎ国体が  
開幕するよ!!

### 開催競技 サッカー(成年男子)

日程	10月2日(日)～3日(月)
場所	総合公園さくらスタジアム
入場料	無料 *入場される方は体調管理チェックシートを提出してください。

### 全国障害者スポーツ大会オープン競技 開催競技 スポーツウエルネス吹矢(身)

日時	10月29日(土) 午後1時30分～ 3時30分
場所	氏家体育館
申込先	国体推進室 ☎681-3000
対象	どなたでも



いちご一会  
とちぎ大会  
開催まで  
10月1日で  
残り  
**28**  
日

\*感染対策として入場制限を設ける場合があります。  
\*体調管理チェックシートや大会情報の詳細は、実行委員会ホームページをチェック!

### 情報発信ツール

いちご一会とちぎ国体・とちぎ大会を盛り上げるために、市実行委員会ではホームページやSNSを使って情報を発信しています。ぜひご覧ください。



さくら市実行委員会  
ホームページ



ツイッター  
@kokutai\_sakura



インスタグラム  
@kokutai\_sakura

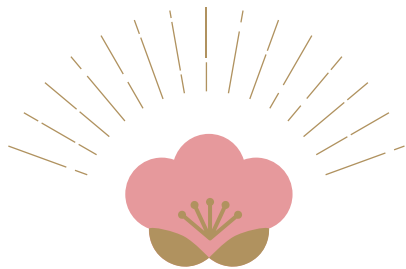


問合せ先 | スポーツ振興課 国体推進室  
(☎681-3000)

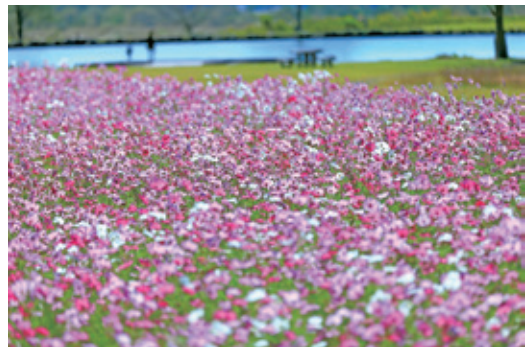
- pickup news -

## 今月のいち推し

氏家ゆうゆうパークの  
コスモスが見ごろです



注目のイベントや  
ニュースをお届け



氏家ゆうゆうパークは10月になると4,300㎡にわたりピンクや白のコスモスが咲き誇ります。

見ごろは例年10月中旬です。開花状況は、市のSNSでお知らせします。

氏家ゆうゆうパークで写真撮影や散歩をしながら、秋を感じてみてください。

問合せ先 | 都市整備課 (☎681-1120)

## 7/14 日本身体障害者団体連合会会長表彰を受賞おめでとうございます

先日、福岡県で開催された日本身体障害者福祉大会（オンライン開催）で、市身体障害者福祉会会長の白井新<sup>しらい あらた</sup>さんが、日本身体障害者団体連合会会長表彰を受賞されました。

白井さんは、グラウンド・ゴルフなどの各種スポーツや研修事業に熱心に取り組まれているほか、県身体障害者福祉会連合会の役員を長年務められ、身体障害者福祉の向上や発展にご尽力されました。これまでの功績を称えとともに、今後益々のご活躍を期待します。



## 7/6 喜連川 B&G 海洋センター 修繕助成決定書授与式

（公財）B&G 財団から喜連川 B&G 海洋センターのプール改修工事費として 2,060 万円を助成する決定書授与式を行いました。

古山常務理事は「健全運営の評価で喜連川センターは最高の特 A ランクを三年間継続している。リニューアルの際には式典開催などで広く周知をお願いしたい」と話されました。

いただいた助成金は、喜連川 B&G 海洋センター改修工事に活用させていただきます。ありがとうございます。



## 8/3 関東・全国中学校総合体育大会出場おめでとうございます

関東・全国大会に出場する中学生に向けて激励会と壮行会を行いました。

コロナ禍のため各部代表者のみが参加し、大会に向けて決意を述べました。

関東大会には、氏家中の陸上部・体操部・剣道部・弓道部、喜連川中の柔道部<sup>きぐち たけひと</sup>が<sup>きぐち たけひと</sup>出場。全国大会には喜連川中の柔道部の木口豪人<sup>きぐち たけひと</sup>さん、氏家中の特設部であるビーチバレー部<sup>きぐち たけひと</sup>が<sup>きぐち たけひと</sup>出場し健闘しました。



## 5/17~8/31 さくらテラスで市内立地企業の展示紹介

さくらテラスで市内立地企業5社（シンテックス(株)5/17~5/29、ヨシ電子(株)6/3~6/19、富士フィルター工業(株)6/23~7/5、栃木日東工器(株)7/9~7/24、アサヒグループ食品(株)8/20~8/31)の展示紹介を行いました。

スーパーで見かける身近な商品や、日々の暮らしや娯楽に役立つ商品、産業用機器には欠かせない製品など、さくら市から全国に発信する商品・製品の魅力を皆さんに伝えることができました。





発見! さくらキラ人

さくら市で輝く人を紹介するコーナーです。

さくら市出身の長井さんは、現在NHK宇都宮放送局のキャスターとして活躍中です。担当は主にスポーツで、いちご一会とちぎ国体では競技会場やスタジオから大会の様子や結果を毎日伝えるそうです。

長井さんは、「放送の際に、どんな表現を使えばスポーツの魅力が伝わるのかを日々考えています。だからこそ私のレポートを聞いて、スポーツに興味が無くても『チームや選手を応援しよう』と思ってくれることが嬉しく、やりがいになっています。国体では、会場の熱気や選手たちの気迫、大会に関わる人の思いをテレビ越しに伝えていきたいです。1人でも多くの方に『スポーツっていいものだな』と思ってもらえるように頑張ります。選手の皆さんが一生懸命プレーをしている姿は見ている人にエールを与えるので、ぜひ頑張っていたきたいですね」と話されました。



ながい  
長井 ゆめの さん

Pick up

9/7 日本漢字能力検定で「特別賞」をいただきました

教育委員会では、令和3年度から日本漢字能力検定を受験する小中学生の希望者に助成を行っています。

今回、令和3年度日本漢字能力検定の結果を受けて、日本漢字能力検定協会から成績優秀団体として特別賞が授与されました。協会から「全ての学びの土台となる言葉の力の育成となってほしい」とのお言葉をいただきました。ありがとうございます。

今年度も小中学生の皆さんの申込みをお待ちしています。



8/17~8/19 Sakura English Camp2022

中学校国際交流事業が3年ぶりに実施されました。コロナ禍により中止となっていた海外派遣の代替事業として、3日間の英語研修が喜連川庁舎と市内ホテルで行われました。

生徒たちは語学力や国際感覚の向上を目指して、外国人講師の指導を受けながらオンラインでのホームステイや英語でのショッピング体験、国際交流レクリエーション等の活動に、楽しく真剣に取り組みました。



お知らせ

新型コロナウイルス  
オミクロン株対応ワクチン接種

オミクロン株対応ワクチンの接種が開始されます。

▼対象

1, 2回目接種が終わっている12歳以上の方で、最後の接種から5か月が経過した方

(短縮される可能性あり)

3, 4回目接種券を受取り済みの方でまだ接種をしていない方は、その接種券でオミクロン株対応ワクチンを接種できます。

12〜59歳でまだ4回目接種券を受け取っていない方には、9月末〜10月中旬に順次発送予定です。お手元に届きましたら、予約の上、接種を受けてください。

問 健康増進課

☎(682)2589

国民年金の任意加入制度

老齢基礎年金の受給資格を満たしていない場合や保険料の納付済期間の不足のため満額の年金が受給できない場合などで年金額を増額を希望するときは、国民年金に任意加入できます。

▼対象

次の①〜④のすべてを満たす方

① 60歳以上65歳未満で、国内に住所がある

② 老齢基礎年金の繰上げ支給を受けていない

③ 20歳以上60歳未満までの加入月数と保険料の納付月数が480月(40年)に満たない

④ 厚生年金保険、共済組合等に加入していない

▼加入開始月

申出のあった月から ※遡って加入はできません。

▼納付方法

口座振替

▼申込・問合せ先

市民課

☎(681)1116

喜連川市民生活室

☎(686)6611

宇都宮東年金事務所  
☎(683)3211

農業用資材等高騰対策事業

農業資材等価格の高騰による農業者の負担の軽減、営農の継続を支援します。

▼対象

市内在住で令和3年分の農産物販売金額が10万円以上で、市税を滞納していない農業者または農業法人

▼助成金額

農産物販売金額に応じて1〜10万円の交付

▼申込期限

11月30日(水)

問 農政課

☎(681)1117

詳細はこちら▼



運送事業者等原油価格高騰助成金

原油価格高騰の影響を受けている運送事業者等に対して緊急的な助成を行います。

行います。

▼対象

- 貨物自動車運送事業者
- 運転代行事業者
- 貸切バス運行事業者
- タクシー事業者

▼助成金額

市内に保有する営業車両台数に応じて助成

(令和4年4月1日時点)

● 軽自動車 1万円/台

● 軽自動車以外 2万5千円/台

▼申込期限

11月30日(水)

問 商工観光課

☎(686)6627

詳細はこちら▼



事業者向け

原油等価格高騰助成金

原油価格や電気・ガス料金を含む物価高騰の影響を受けている事業者に対して緊急的な支援を行います。

▼対象

市内で事業を営む中小企業者、個人事業主

(みなし大企業、農業者、運送事業者を除く)

▼助成金額

令和4年1〜7月のうち任意4か月の燃料費等合計から前年同月の合計を差し引いた額の2分の1(3〜50万円)

▼申込期限

11月30日(水)

問 商工観光課

☎(686)6627

詳細はこちら▼



地域の防災訓練に参加しましょう

災害は自分を守る「自助」、共に助け合う「共助(互助)」が大切です。日頃から防災訓練に参加して万が一に備えましょう。

問 総務課

☎(681)1111



## ストップ! 高齢者虐待

### ▶ 高齢者虐待とは？

- 身体的虐待  
高齢者の身体に外傷が生じるような暴行を加えること。
- ネグレクト  
高齢者を衰弱させるような著しい減食、長時間の放置など養護を著しく怠ること。入浴させないなど不衛生な状態にしておくこと。
- 心理的虐待  
高齢者に対する暴言または拒絶的な対応や心理的外傷を与える言動を行うこと。
- 性的虐待  
高齢者にわいせつな行為をする、させること。
- 経済的虐待  
養護者や親族が高齢者の財産を不当に処分する、不当に財産上の利益を得ること。

### ▶ 虐待のサインとは？

- 高齢者側からのサイン
  - ・説明のつかない転倒や小さな傷が頻繁に見られる
  - ・ちょっとしたことにおびえ、恐ろしがる
  - ・年金や財産などがあるのに、お金がないと訴える など
- 虐待者側（養護者）からのサイン
  - ・高齢者に対して乱暴な口の利き方をする
  - ・福祉や保護の専門家に会うことを嫌がる など

高齢者虐待に関する相談、通報・届出は、

高齢課	☎ 681 - 1155
地域包括支援センターエリム	☎ 681 - 1150
地域包括支援センター而今	☎ 685 - 3294

介護が負担になっていませんか？  
ひとりで悩まず相談しましょう。

※相談内容、通報内容の秘密は守ります。

今、高齢者虐待が  
社会問題に  
なっています!



問合せ | 高齢課 (☎681-1155)

お知らせ

10月は全国不正軽油撲滅強化月間

不正軽油とは、軽油引取税の脱税を目的に、軽油の代替燃料として灯油や重油を混和する等して使用するものです。  
知事の承認を受けずに自動車の燃料として灯油や重油等を使用すると、罰則の適用を受けることがあります。

不正軽油に関わる者は、全て罰則の対象です。  
不正軽油に関する情報は、「不正軽油110番」または栃木県不正軽油110番ウェブサイト内「不正軽油110番情報提供フォーム」にお寄せください。

問 不正軽油110番 (県税事務所)  
☎0282(23)3862

詳細はこちら▼



10月は「土地月間」

一定面積以上の土地について、売買等の取引を行なった場合には国土利用計画法に基づきその利用目的などの届出が必要です。

▼届出対象面積  
5,000㎡以上  
(さくら市の場合)

※個々の面積は小さくても取得する土地の合計が5,000㎡以上の場合(一団の土地)には契約ごとに届出が必要です。

▼対象取引

売買、交換、共有持分の譲渡、営業譲渡、譲渡担保、権利金等の一時金を伴う地上権、賃借権の設定、譲渡など

▼届出者

権利取得者  
(売買の場合は買主)

▼届出期限

契約日から2週間以内

▼提出書類

土地売買等届出書1部、添付書類

問 総合政策課  
☎(681)1113

10月は3R推進月間

家庭でできる、ごみ減量化の取り組みに挑戦してみませんか。

- 燃えるごみとして捨てていく資源物(ペットボトル、雑紙、カップ麺のカップなど)を分別する。
- 生ごみの水切りをしっかりと行う。
- シャンプーやウェットティッシュなどは、詰め替え商品を利用する。

問 生活環境課  
☎(681)1126

令和5年度保育施設入園申請受付

令和5年4月入園・転園希望者の申込を受付けます。

▼期間

- 一次受付  
10月3日(月)～11月14日(月)
- 二次受付  
11月15日(火)～

▼申込方法  
来庁または郵送で提出

申込・問合せ  
こども政策課  
☎(681)1125

詳細はこちら▼



「緑の募金」運動にご協力ください

「緑の募金」は、身近な緑化の推進、森林整備や地球環境保全に活用されています。令和3年度は、市緑化推進委員会で、苗木配布会、小学校へ緑化助成金の交付を行いました。(募金総額918,359円)

▼募金方法

家庭、街頭・イベント、職場、企業・団体など随時受付けています。振込手数料無料の「緑の募金」専用振込用紙がありますので、お問合せください。

問 公益社団法人とちぎ環境・みどり推進機構  
☎(643)6801  
農政課  
☎(681)1117

寄付

ありがとうございます

- ふるさとづくり寄附金  
金10万円 〓 中山俊一
- ミュージアム  
金10万円 〓  
小竹敏子
- (故)小竹伸享  
氏家中学校
- 部活動費用2,500円 〓 匿名
- 喜連川中学校  
金5万円 〓 中山俊一
- 部活動費用2,500円 〓 匿名
- 社会福祉協議会  
金5万円 〓  
三菱ふそう労働組合本社支部
- 老眼鏡50式 〓 和光メガネ  
金一万円 〓  
連合栃木なりたい地域協議会



## さくら市議会議員選挙

～ あなたの一票、輝く未来 ～

**投票日**  
**11 / 13**

▶ 告示日

11月6日(日)

▶ 期日前投票期間

11月7日(月)～12日(土)

市民の代表者を選ぶ  
大切な選挙だスイ!



忘れずに投票しましょう!!

選挙に先立ち、立候補の届出、選挙運動、公費負担、収支報告等についての立候補予定者説明会、立候補届出書類等の事前審査を開催します。

立候補を予定されている方（または代理の方）は、必ずご出席ください。

▶ 立候補予定者説明会

【日時】10月13日(木)

午後2時～

【場所】市役所第2庁舎2階

▶ 立候補届出等事前審査

【日時】10月20日(木)

午前9時～午後4時

【場所】市役所第2庁舎2階

問合せ先 | 選挙管理委員会 (☎681-8033)

## 高機能草刈機の実演会を開催しました

市農地水多面的機能保全推進協議会では、8月5日に草刈り作業の省力化や安全性の確保に向け、高機能草刈機の実演会を開催しました。実演会では、タイプの異なる3種類の草刈機（トラクタ装着式、手押し式、リモコン式）を使ったデモンストレーションを行いました。

市では、農地の草刈りや水路の泥上げ等に地域で取り組む組織を募集しています。

詳細はこちら▶



リモコン式草刈機実演▲



メーカーによる説明▲

問合せ先 | 農政課 (☎681-1117)

# お知らせ

さくら健康マイルの  
賞品が増えました

10月は、次の4つから  
賞品を選べます。

● 菜っ葉館商品券500円分  
(10月限定)

● セブンハンドレッドクラブ  
のゴルフ・フットゴルフプ  
レー代 700円引券

● お丸山ホテル 温泉入浴  
料200円引券

● もとゆ温泉・露天風呂共  
通入浴券2枚

※賞品の応募方法が分からない方  
は、10月31日(月)に実施する  
説明会(P28)にお越しくださ  
い。

健康増進課  
☎(682)2589

詳細はこちら▼



露天風呂臨時休館中

温泉ポンプ故障のため、  
休館しています。

営業再開は令和5年2月頃

の予定です。申し訳ありません  
がご理解ください。

問 もとゆ温泉  
☎(686)3284

旧優生保護法による優生  
手術を受けた方へ一時金  
を支給します

### 対象

次の①か②に該当する方  
① 昭和23年9月11日〜平成  
8年9月25日に、旧優生  
保護法に基づき優生手術  
を受けた方

② ①と同じ期間に生殖を不  
能にする手術または放射  
線の照射を受けた方

※要件がありますので、詳しくは  
お問合せください。

### 申請方法

請求書(県ごども政策  
課で配布、県ホームペー  
ジからも入手可)と添付  
書類(診断書・領収書)  
を提出してください。

### 申請期限

令和6年4月23日

### 一時金の額

一律320万円

### 申請・問合せ先

県ごども政策課

☎(623)3064

# 開催

心の健康相談

心に関わる問題や悩み  
について精神科医師や保健師  
が相談をお受けします。

### 日時

● 10月27日(木)

午後1時30分〜3時30分

担当：氏家病院精神科医師

● 11月22日(火)

午後2時30分〜4時30分

担当：佐藤病院精神科医師

### 場所

矢板健康福祉センター

### 相談内容

不安、眠れない、対人関  
係等の悩み、思春期、認  
知症、アルコール・薬  
物、ご家族の問題行動等  
※1週間前までに要予約

### 申込・問合せ先

矢板健康福祉センター

☎0287(44)1297



氏家郵便局でマイナンバー  
カードが申請できます

### 日時

10月31日(月)

11月28日(月)

午前9時〜正午

### 場所

氏家郵便局

### 持ちもの

● 本人確認書類(運転免許  
証、健康保険証等)

● 通知カード等のマイナン  
バーが分かる書類

(お持ちの方のみ)

### 申込方法

氏家郵便局(☎682  
12200)に電話で申込  
み。「郵便局でのマイナン  
バーカードの申請を予約  
したい」とお伝えください。

申請から受け取りまで  
は、約1か月〜1か月半  
かかります。カードの受  
取りは市民課または喜連  
川市民生活室です。

### 問 市民課

☎(681)1115

菜っ葉館収穫祭

### 日時

10月16日(日)

● 新米のすくいどり

8時30分〜なくなり次第  
終了。

### 対象

千円以上お買い物した方

とうもろこし、さつまい  
もの収穫体験

午前10時に菜っ葉館集合

### 対象

市内在住の親子20組

### 参加費

1家族千円  
(当日払い)

### 申込方法

10月1日(土)午前10時  
電話で申込み。

### 申込・問合せ先

菜っ葉館

☎(681)1022



## わかるともっと面白い! はじめてのお能

現役能楽師から、能を楽しむための基礎知識などを教わります。

講師による仕舞の鑑賞や謡(声楽)や仕舞(ダンス)の体験もあります。親子での参加も大歓迎!

**日時** 11月3日(木・祝)  
午前10時~正午

**場所** 瀧澤家住宅

**定員** 20名程度

**講師** シテ方観世流能楽師 藤田智子

**協力** 観世流研修生 赤羽奈那

**申込方法**

専用フォームまたは郵便はがきで申込み。  
はがきの場合は、①氏名、②郵便番号、③住所、  
④電話番号、⑤参加人数を記載してください。

申込先: 〒329-1492

さくら市喜連川4420-1

生涯学習課 はじめてのお能申込係

**申込期限** 10月17日(月)午後5時

※申込多数の場合は抽選。

※当選者にのみはがきで連絡。



申込はこちら▶



問合せ | 生涯学習課 (☎686-6621)

## 第1回さくら市「二十歳のつどい」

**日時** 令和5年1月8日(日)  
氏家中学校出身者  
(受付時間 午前9時10分~9時35分)

喜連川・市外中学校出身者  
(受付時間 午前9時35分~9時50分)  
※正午ごろに終了予定。

**場所** 氏家公民館ホール

**対象**

平成14年4月2日~平成15年4月1日までに  
生まれた方

**服装**

振袖などの正装に限らず、平服で参加いただくことも可能です。

**参加申込**

案内状の専用フォームから11月30日(水)までに  
出欠をご連絡ください。

市内に住民票がある方(11月1日時点)

11月中旬に案内状を郵送します。

市外に住民票がある方(11月1日時点)

次のQRコードから申請が必要です。  
ご希望の住所に案内状を郵送します。



※今後の感染状況によっては、変更または中止になる場合があります。その際には郵送・市ホームページ・SNSでお知らせしますので、事前に市公式LINEの友だち追加、twitterのフォローをお願いします。



問合せ | 生涯学習課 (☎686-6621)

開催

とちぎ再就職フェア

コロナ禍で離職された方等の再就職を支援する就職セミナーと合同説明会です。

▼日時

11月14日(月)

●就職活動支援セミナー

午後1時～2時

●合同企業説明会(45社)

午後2時～午後5時

▼場所

ホテル東日本宇都宮

▼対象

県内で就職を希望する方

▼申込期限

11月11日(金)

▼申込方法

申込フォームから申込み。

とちぎ就活リスタート支援  
事業事務局

☎050(2000)7276

申込はこちら▼



県労働委員会委員による  
労働相談会

労使関係のトラブルに関する相談を弁護士などの県労働委員会委員がお受けします。

▼日時

10月15日(土)

午前11時～午後5時

▼場所

ベルモール2階

ライトオン前特設会場

▼費用

無料

※当日参加可(予約者優先)

※相談時間30分以内(目安)

※オンライン相談は、要相談

▼申込・問合せ先

県労働委員会

☎(623)3337

シニア対象

地元企業とのミニ面接会

働き方を選べる未経験でも就業可能な地元企業5社程度が参加予定です。コーディネートが就労に関する相談にお応えします。

▼日時

10月14日(金)

午後1時30分～3時30分

▼場所

氏家公民館ホール

▼対象

これから働きたい方、今後のライフプランや職業選択で迷っている方等

▼定員

30名

▼申込方法

電話、FAX、メール、申込フォームのいずれか

▼申込・問合せ先

(株)ワークエントリ

栃木事業部

☎(612)8643

申込はこちら▼



消費税インボイス制度  
説明会

個人事業者で消費税の免税事業者向けにインボイス制度に関する説明会を開催します。

▼日時

10月20日(木)・21日(金)、

11月21日(月)・22日(火)

●課税事業者向け

午前10時～11時30分

●免税事業者向け  
午後1時～3時

▼場所

氏家税務署

▼定員

各回15名

※要事前申込

▼申込・問合せ先

氏家税務署法人課税部門

☎(682)6684

秋の演奏会2022

世代や学校、地域の垣根を超えて音楽を楽しむ山の吹奏楽団が演奏会を開催します。

入場無料でどなたでも鑑賞いただけます。お気に入りの楽器をもって集まりましょう!

▼日時

11月6日(日)

午後1時30分開場  
午後2時開演

▼場所

氏家公民館ホール

※市民活動助成金を活用した事業です。

問

総合政策課

☎(681)1113

第15回福祉まつり

福祉施設紹介、福祉体験、各種相談、保育園・幼稚園児や小中高校生による作品展示、抽選会などを行います。ぜひお越しください。

▼日時

10月15日(土)

午前9時30分～正午

▼場所

氏家体育館

問  
社会福祉協議会氏家支部

☎(682)2217





## 行政相談をご利用ください

### 10月17～23日は行政相談週間

困りごとや悩みごと、行政相談委員が相談にのります。秘密厳守、無料です。匿名でも大丈夫です。

#### ▶ こんな困りごとありませんか？

- 年金を受け取るためにはどんな手続きが必要なの？
- 分かりづらい標識を何とかしてほしい！
- 市役所から受けた対応・説明が理解・納得できない！
- 自分の「困りごと」や「悩みごと」を聞いてくれる窓口ってあるの？



行政相談委員は、国（総務大臣）から委嘱された、皆さんの身近な相談相手です。

#### ▶ さくら市の行政相談委員

添田 和夫さん、谷口 洋子さん、  
軽部 勝子さん

#### ▶ 行政苦情 110 番

☎ 0570-090110

#### ▶ 心配ごと相談所

毎月第2木曜日に行政相談委員・民生委員・人権擁護委員が合同で皆さんの相談を受け付けています。詳細は、P21の無料相談案内をご覧ください。

問合せ先 | 総合政策課 (☎681-1113)

## 市営住宅入居者募集

**申込期限** 10月11日（火）

申込者多数の場合は、抽選会を開催します。

**入居時期** 11月1日（火）

#### 申込方法

申込書（建設課・喜連川市民生活室で配布、市ホームページからも入手可）に必要書類を添付し、提出してください。また、申込条件がありますのでお問合せください。

※家賃は前年の所得に応じて決まります。

住宅名	ひばりヶ丘
募集戸数	1戸
完成年度	平成7年
階数	2階建 戸建て
間取り	3LDK
家賃	21,100円～31,400円
単身入居	不可
敷金	家賃3か月分

申込・問合せ先 | 建設課 (☎681-1119)



# 募集

## 会計年度任用職員

市ホームページで随時募集案内を公開しています。(時期によっては募集がない場合もあります。)

### ▼申込方法

さくら市会計年度任用職員採用申込書(市ホームページ、総務課で配布)に記入し、郵送または直接持参により提出。(郵送推奨)

※募集職種や勤務条件などは、市ホームページをご覧ください。

### ▼申込・問合せ先

総務課  
☎(681)1111

詳細はこちら▼



## 令和5・6年度入札参加資格審査申請の受付

### ●物品納入等

#### ▼申請期間

11月1日(火)～30日(水)

#### ▼申請方法

来庁または郵送で提出

詳細はこちら▼



### ●工事・コンサル

#### ▼申請期間

10月3日(月)～11月30日(水)必着

詳細はこちら▼



### 問 財政課

☎(681)1122

## 市ホームページについてのアンケート

市ホームページは令和4年3月14日に全面リニューアルを行いました。新しくなったホームページについて、皆さんの声をお聞かせください。

### ▼回答方法

市ホームページのアンケートフォームから送信

### ▼回答期限

10月31日(月)

### 問 総合政策課

☎(681)1113

回答はこちら▼



## そば打ち体験教室

そばを打ってみませんか?

### ▼日程

A班 10月14日(金)  
11月11日(金)  
12月9日(金)

### ●B班

10月28日(金)  
11月25日(金)  
12月23日(金)

### ▼時間

午前9時～正午

### ▼場所

喜連川社会福祉センター

### ▼対象

60歳以上の方

### ▼定員

5名程度

### ▼参加費

1回1,000円

※2パックお土産付き

### ▼講師

せせらぎそば会会員

### ▼持ちもの

タオル、エプロン、三角巾、上履き(スリッパ可)

### ▼申込・問合せ先

社会福祉協議会本部  
☎(686)2670

## 公募型樹木伐採

河川内樹木の伐採と持ち帰り(無償)を希望する方を募集します。

### ▼対象

県内在住の個人・団体・法人

### ▼申込期間

10月7日(金)～21日(金)

### ▼申込方法

応募用紙(県ホームページから入手可)を原則メールで送付。

### ▼申込・問合せ先

矢板土木事務所  
☎0287(44)2538

詳細はこちら▼



## 栃木版図柄入りナンバープレートのアンケート

栃木県版図柄入りナンバープレートについての県民アンケートを実施しています。皆さんが付けたと思うデザインに投票してください。

### ▼回答期限

10月31日(月)

### 問 県地域振興課

☎(623)2257

## さくら市の人口

令和4年9月1日現在  
(前月比・毎月人口推計)

- 人 □ 44,189人(+7人)
- 男 22,893人(+26人)
- 女 21,296人(-19人)
- 世帯数 16,673世帯(+26)

## 20代のワンコイン健診

- ▶ **日時** 10月23日(日)  
午前8時30分～9時30分
- ▶ **場所** 氏家保健センター
- ▶ **対象** 平成5年4月2日～平成15年  
4月1日生まれの市内在住者

※年度内に妊娠・出産した方は対象外

- ▶ **定員** 先着40名
- ▶ **検査内容**

基本健診、胃がんリスク検診  
骨粗しょう症検診

- ▶ **料金** 各500円
- ▶ **申込期限** 10月14日(金)



この機会に健診  
を受けてみませんか?

申込はこちら▶

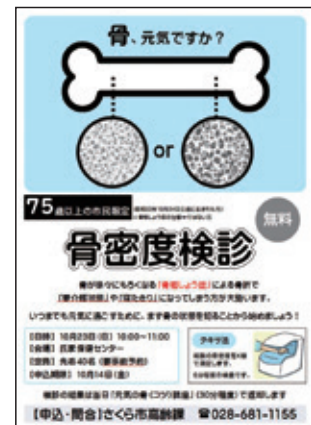


申込・問合せ先 | 健康増進課 (☎682-2589)

## 骨密度検診

いつまでも元気に過ごすために、まず骨の状態を知ることから。  
X線で骨密度を測定します。

- ▶ **日時** 10月23日(日)  
午前10時～11時
- ▶ **場所** 氏家保健センター
- ▶ **対象** 次のすべてに当てはまる方
  - 市に住民票がある
  - 75歳以上(昭和22年10月24日以前に生まれた方)
  - 現在骨粗しょう症の治療中ではない
- ▶ **定員** 先着40名
- ▶ **料金** 無料
- ▶ **申込期限** 10月14日(金)



詳細はこちら▶



申込・問合せ先 | 高齢課 (☎681-1155)

工事のため通行規制となります

櫻野  
(10月上旬～2月上旬)



問合せ先 | 下水道課 (☎681-1118)

葛城  
(10月下旬～2月上旬)



問合せ先 | 水道課 (☎681-1121)

堤防強化工事 喜連川  
(10月1日～令和5年1月31日)



問合せ先 | 矢板土木事務所  
(☎0287-44-2189)

10月は犬の飼い方強化月間です

犬や猫などのペットの存在は私たちの心を癒してくれます。

一方、ペットを飼うときには社会のルールを守り、他人に迷惑をかけないようにすることが大切です。適切な飼い方を心掛け、人とペットが共に快適に暮らせるまちを目指しましょう。

▶ 散歩時のふん処理

一番多い苦情です。散歩など外出時のふんは持ち帰り、可燃ごみで出してください。

▶ 犬の放し飼いは禁止

他人に怪我をさせないように散歩中も必ず引き綱をつけましょう。自宅敷地内でも放し飼いは絶対にやめてください。

▶ 犬の予防注射を忘れずに

犬は登録し、狂犬病予防注射を毎年必ず受けましょう。犬が人をかんだ場合、飼い主は動物管理センターへ届ける義務があります。



相談窓口

- 他人のペットに関する相談 (苦情)
- 自分のペットに関する相談
- 犬に咬まれた場合
- ペットショップ等に関する相談
- 野犬に関する相談

県動物愛護指導センター  
☎ 684-5458



こんな時は、ご連絡ください!

- 犬を飼い始めた・死亡した
- 犬を連れて引っ越した

生活環境課 ☎ 681-1126

- ペットが迷子になった

県動物愛護指導センター

☎ 684-5458


生活環境課 ☎ 681-1126

問合せ先 | 生活環境課 (☎681-1126)



## 無料相談案内(10月)

\*社会情勢により急きょ変更や中止になる場合があります。

相談	内容	日時	場所	申込・問合せ
法律相談 (要予約)	法律的な諸問題の相談を行います。 定員：7名	21日(金) 午後1時～4時30分	氏家福祉センター	申込3日(月)午前9時～ 社会福祉協議会氏家支部 ☎682-2217
心配ごと 相談所	困りごと、悩みごと 全般の相談	13日(木) 受付時間 午前9時30分～ 11時30分	氏家福祉センター	社会福祉協議会氏家支部 ☎682-2217 相談員：民生児童委員、 行政相談委員、人権擁護 委員
もの忘れ相談会	もの忘れや認知症に関する相談	20日(木) 午後2時～4時	氏家図書館	高齢課 ☎681-1155
成年後見制度 個別相談会 (要予約)	認知症や知的障がい等により判断機能が低下した方のための相談 定員：4名	19日(水) 午前10時～正午	氏家公民館	地域包括支援センターエリム ☎681-1150 相談支援センター桜花 ☎681-6720
ポラリス ★とちぎ 出張相談会 (要予約)	ひきこもりに関する 相談 定員：3名	14日(金) 午前10時～4時	氏家福祉センター	福祉課 ☎681-1160 
地域若者 サポート ステーション	若者の就労・ひきこもりに関する相談	12日(水)・19日(水) ・26日(水) 午後1時～4時	氏家福祉センター	NPO法人キャリアコーチ ☎0287-47-5200

相談	場所	連絡先	相談	場所	連絡先
教育相談	喜連川支所 学校教育課	学校教育課 ☎686-6620	児童家庭相談	市役所相談室	こども政策課 ☎681-1125
生活困窮・ ひきこもり相談	社会福祉協議会氏家支部 ☎601-7123		婦人相談		
無戸籍の相談	市民課	☎681-1115	ひとり親相談		
			消費者 トラブル	市役所 第2庁舎2階	消費生活センター ☎681-2575

相談	内容	連絡先
虐待相談 (随時受付)	児童虐待	* 休日、夜間の緊急時 児童相談所虐待対応ダイヤル ☎189 こども政策課 ☎090-2640-9364・☎090-1059-0747
	障がい者虐待	● 福祉課 障がい者虐待防止センター ☎681-1161 * 休日、夜間の緊急時 ● 福祉課 ☎090-5554-6968・☎090-1996-4484
	高齢者虐待	● 地域包括支援センター <sup>にこ</sup> 而今 ☎685-3294 (喜連川地区、押上、長久保、蒲須坂、箱森新田、松山新田、松島) ● 地域包括支援センターエリム ☎681-1150 (上記以外) ● 高齢課 ☎681-1155

相談は、無料でお受けします。秘密は守ります。  
相談者多数の場合、お待ちいただくこともあります。



## 児童センター

### 〈氏家児童センター〉

☎ 612 - 6145



● **体力UP!の運動あそび (体操教室)**

【日時】 29日(土)

午前10時15分～11時(幼児)

午前11時10分～11時55分(小学生)

### 〈上松山児童センター〉

☎ 616 - 3660



● **親子リトミック教室**

【日時】 26日(水) 【参加費】 200円

午前10時～10時30分 (1才児)

午前10時45分～11時15分 (2～3才児)

### 〈喜連川児童センター〉

☎ 678 - 2651



● **でまえ学び塾「夢を叶える笑顔の食育」**

【日時】 26日(水) 午前10時30分～

● **館内装飾「ハロウィン飾り作り」(小学生以上)**

【日時】 5日(水)～7日(金) 午後3時30分～

開館時間 午前9時～午後6時  
(休館日) 第3日曜日、年末年始



## 図書館だより

〈お知らせ〉

**もったいないばあさんのおはなし会**

アリスの会、活動28周年を記念して絵本作家の真珠まり子氏をお招きした特別なおはなし会です。

【日時】 10月30日(日)

午後2時～(1時30分開場)

【場所】 氏家図書館 2階学習室

【定員】 80名

【参加費】 無料

【申込方法】 氏家図書館に電話で申込み。

**電子雑誌閲覧サービス開始**

「TRC-DLマガジン電子雑誌閲覧サービス」をご利用ください。



**蔵書点検による休館**

▲詳細はこちら

喜連川図書館：10月3日(月)～7日(金)

氏家図書館：10月24日(月)～28日(金)

開館時間 午前9時～午後7時

氏家図書館 ☎682-9889

(休館日) 14日、24～28日

喜連川図書館 ☎686-7111

(休館日) 3～7日、17日、31日



▲ホームページ



## 子育てサロン

〈アップル保育園〉 ☎682-9957

● **散歩に行こう**

【日時】 21日 午前10時～11時

● **工作しましょう**

【日時】 7日 午前10時～11時

〈こどもの森YOU保育園〉 ☎612-5783

● **YOU 保育園の運動会へようこそ!**

【日時】 15日 午前10時～11時

● **いよいよハロウィンがやってくる!**

～親子でハロウィン飾りを作ろう～

【日時】 26日 午前10時～11時

未就学のお子さんと保護者

対象の講座・イベント

〈氏家幼稚園〉 ☎682-8393

● **未就園児うさちゃんくらぶ**

【日時】 6日 午前10時～11時(受付9時45分)

● **園庭開放日**

【日時】 6日、13日、20日、27日 午前9時～正午

〈きつれ川幼稚園〉 ☎685-3759

● **わんぱく広場 (未就園児親子教室)**

【日時】 5日、19日 午前10時～11時

● **子育て相談日 \* 随時受付**

〈ヒカリ園〉 ☎682-9006

● **未就園児オープンガーデン**

【日時】 12日、25日 午前10時～11時



# 健康コーナー

## 健康相談・健診・教室のご案内

\*乳幼児健診・相談は母子手帳を持参してください。

〈健康相談〉 申込先 健康増進課 ☎682-2589 ※要電話予約

行事名	日時等	場所
健康・妊婦健康相談 (予約不要)	3日(月)・17日(月)・24日(月)・31日(月) 午前9時～午後4時	氏家・喜連川 保健センター
栄養相談会	14日(金) 午前9時30分・10時30分・午後1時・2時・3時	喜連川保健センター
乳幼児相談	4日(火) 内容：育児相談・栄養相談・歯科相談・授乳相談	氏家 保健センター
すくすく計測	28日(金) 対象：乳幼児 *身体計測のみ	
言語発達の相談	7日(金) 内容：言語聴覚士による相談 対象：未就学児	
心理発達の相談	3日(月)・21日(金) 内容：心理相談員による相談 対象：未就学児	
運動発達の相談	18日(火) 内容：作業療法士による相談 対象：未就学児	

〈健康診断〉

行事名	日時等	場所
総合健診	5日(水)・14日(金)・30日(日) ※完全予約制	氏家保健センター
	4日(火)・28日(金) ※完全予約制	喜連川保健センター
4か月児健診	27日(木) 対象：令和4年6月生	氏家 保健センター
10か月児健診	11日(火) 対象：令和3年11月生	
	25日(火) 対象：令和3年12月生	
1歳6か月児健診	20日(木) 対象：令和3年3月生	
2歳6か月児歯科健診	7日(金) 対象：令和2年3月生	
3歳6か月児健診	21日(金) 対象：平成31年3月生	

### 休日当番医 午前9時～正午/午後2時～5時

- 2日(日) 中川耳鼻咽喉科医院 ☎682-3291
- 9日(日) にし内科ハートクリニック ☎682-8920
- 10日(月・祝) 岡医院 ☎681-1251
- 16日(日) 檜山医院 ☎682-2730
- 23日(日) 小林医院 ☎686-2061
- 30日(日) おのこどもクリニック ☎681-1600

#### 塩谷都市医師会からのお願い

休日当番医を利用する際に風邪症状がある方は、  
受診前に必ず電話で相談してから来院してください。

### 夜間診療 午後6時30分～9時

- くろす ☎682-8811
- しおや ☎0287-44-1155

日	月	火	水	木	金	土
						1
2	3	4	5	6	7	8
9	10	11	12	13	14	15
16	17	18	19	20	21	22
23	24	25	26	27	28	29
30	31					



専門職による  
リレーコラム

## さくら\*スマイルゼミ

### 今月の特集

その悩み、ひとりで抱え込まないで

#### 知ってる？

#### 障がいに関する身近な相談窓口

「障がいや病気のことで悩んでいるけど、どこに相談したらいいかわからない！」なんてことはありませんか？

さくら市には障がいのある方とご家族のための相談窓口が2か所あります。

##### ① 障害者相談支援センター桜花

(さくら市氏家 1799-1 ☎ 681-6720)

##### ② 障がい者支援センターふれあい

(さくら市櫻野 1270 ☎ 681-6666)

相談の専門スタッフが、ご相談内容について一緒に考えながら、ご本人を中心に、ご家族や地域の方が少しでも暮らしやすくなるお手伝いをします。

問合せ先… 市基幹相談支援センター  
(☎681-1161)

しゃぼん玉のような  
皆さんのキラキラを応援します！

#### 応援スペースしゃぼん玉

毎月第1火曜日にだれでも気軽に立ち寄れるフリースペースを氏家・喜連川公民館で開催しています。日程は、毎月広報カレンダーに掲載しています。

季節を感じるおりがみ、ぬりえ、絵画などの活動、同じ境遇の方や専門職のスタッフとのおしゃべり、健康講話やコーヒー講座などの開催ができる自由な場を提供しています。

出入り自由です。ぜひ気軽にお越しください。スタッフ一同、皆さんのキラキラ輝くものが見つかるきっかけになるよう応援していきます。



執筆 市自立支援協議会相談支援部会



市内でいきいき活動する  
団体紹介

## ハロー! 市民団体

### 今月のピックアップ

#### うじいえ川柳会

昭和61年から続く、老舗の市民団体のうじいえ川柳会。日々の生活での喜怒哀楽を口語体で表現するのが川柳です。どなたでも気軽に参加できます。活動は、毎月第1土曜日午前9時30分～正午。あなたも一句捻ってみませんか？

10月1日～31日は、氏家図書館で展示がありますので、ぜひご覧ください。

問合せ先… さくらいふ (☎615-7555)

市民活動支援センター  
米山 記者



一緒に活動しませんか？



張り通す意地に独りの缶ビール(久仁子)

大の字で家事の間の至福時(スミ子)





今月のテーマ

第29回  
新型コロナはどうなるのか

新型コロナウイルス感染症が日本に侵入して3年目の夏、以前に比べて弱毒化したとはいえ、感染の第七波は今まで最大の感染者数となり、医療は逼迫、亡くなる方も増加しました。新型コロナのパンデミックはいつ収束し、私たちの生活はいったいどうなるのか、身近な感染症であるインフルエンザと比較して考えてみましょう。

新型コロナがなくなる日は来るのでしょうか?残念ながら完全に消え去ることはないでしょう。100年前に流行した新型インフルエンザであるスペイン風邪は、人類の大部分が免疫を獲得したことで犠牲者がより少ない季節性インフルエンザになりました。それと同様に、新型コロナウイルスも人類が集団免疫を獲得することで、風邪の原因である既存の4つのコロナウイルスの仲間になるのではと予想されています。

コロナワクチンは引き続き接種する必要があるのでしょうか?季節性インフルエンザは高齢者や基礎疾患を持つ人、小児などが罹ると時に重症化することがあるため、毎年予防接種が必要となっています。インフルエンザワクチンの

岡医院

院長 岡 一雄(さくら市)



効果はおおよそ5か月、その流行期もほぼ冬に限定されるため年1回の接種で済みます。一方、新型コロナウイルスは現在のところ、季節に関係なく一年中流行しており、現在使用されているワクチンの効果も決して長くありません。感染予防というより重症化を防ぐという観点から、高齢者や基礎疾患を持つ人は、今後も年2回以上のワクチン接種が必要となる可能性があります。

コロナにおびえた生活はいつまで続くのでしょうか?季節性インフルエンザの場合、迅速診断と特効薬があることはご存じかと思います。新型コロナもPCRと抗原検査により診断が行われ、新しい特効薬も次々と登場しています。そのため、今後、新型コロナも季節性インフルエンザと同じような扱いになると予想されますが、気を緩めることなく、今回のパンデミックで身に着けた消毒や手洗いなどの習慣、必要な場合のマスク着用は続けていただきたいと思います。過度に恐れることなく、ウィズコロナの時代を生きていきましょう。



コロナ禍の飲食店を  
応援するコーナー

おうちへテイクアウト

今月のピックアップ

そば・うどん処 奥州路

＼ぜひご利用ください／



そば・うどん処奥州路では、さまざまなメニューがテイクアウトできます。特にヤシオポークでつくるかつ丼がお店のイチオシ!

10個以上の注文は、前日までにお願ひします。

奥州路  
テイクアウト受付  
定休日

☎685-1007  
午前8時～11時  
火曜日

お店のおすすめ!

かつ丼

800円



# さくら市ミュージアム

## 〜 荒井寛方記念館 〜

# INFORMATION

休館日 3日、11～14日、17日  
18日、24日、31日  
☎682-7123



ホームページ▲



## 第77回春の院展 栃木展

現代の日本画界をリードする作品90点を紹介します。みどころは、それぞれの画家が苦心して表現した美しい色彩と細かい描写です。今年の春に東京でスタートした展覧会が全国を巡ってさくら市で開催となるので、季節は秋でも「春の院展」というタイトルになっています。

今回、栃木県関連画家は8名が出品しており、市出身窪井裕美さんの作品も見逃せません。

ミュージアムは前庭工事のため休館していましたが、9月から開館し、きれいになった前庭、そしてユニバーサルデザインのスロープが使用できます。車いすの方が入館しやすいように、スロープの傾斜を優しく、なだらかに仕上げ、これまで、滑りやすかった路面も解消されています。

新しくなったミュージアムで、芸術の秋を堪能してください。

## ● U-CLID 5 EXHIBITION

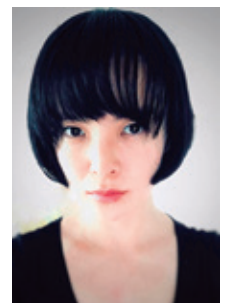
東京、ロンドン、バンクーバー、異なった場所で活動をスタートし、現在県内を拠点に作品制作をしている、かみやま あきこ神山亜希子(絵画)、たかのあつし高野篤(ギター製作)、ねぎしえいすけ根岸栄介(写真)によるグループ展です。

- 日時** 10月1日～11月6日(日)
- 場所** 瀧澤家住宅
- 観覧料** 一般100円  
学生以下無料
- 開館時間** 午前9時～  
午後3時30分  
(最終入館は午後3時)
- 休館日** 月曜日(祝日の場合は翌平日)、18日



## ● エンピツデッサン 見たままを描いてみよう

- 日時** 10月23日(日)  
午前10時～正午
- 場所** 瀧澤家住宅
- 講師** 神山亜希子
- 定員** 10名
- 申込方法** 電話でミュージアムへ申込み。
- 持ち物** 鉛筆(HB、B、2B)  
※別途観覧料がかかります。



問合せ先 | ミュージアム(☎682-7123)



はなコトバ  
日々感じた小さな想いを  
綴らせて頂きます。

第16回

スポーツ・健康の秋に

一期一会とちぎ国体が始まった！本市も舞台だ。多くの方々のご尽力に感謝しながら、本市からも18名の代表選手団の躍動にドキドキ。約半世紀に一度の祭典が市民の皆様の健康向上に繋がることも祈念したい。

スポーツと言えば、以前聴講した橋本聖子さんのお話が忘れられない。代表選手などトップアスリートのサポートには複数の医師や療養士、トレーナー等々のチームが編成されるが、例えば風邪熱が疑われたとしよう。普段の私達の場合、対症療法として、同じ症状なら多くの人に同じ薬が出るが、サポートのチーム医療ではあり得ないのだという。体調の分析は内科・外科だけでなく体のバランスや日々の練習メニュー、生活リズム、食生活など様々なデータから、なぜこの症状が生まれたのか、その原因を追求し、体重や血液筋肉の状態その他を判断するので、薬の種類や量は各人で異なり、食事や練習法も改善して、その症状を引き起こさないようにするからだ。もし全ての人に徹底できれば、世界の病気を激減できるのではないかと。

ともあれ健康には適度な運動を楽しむこと。秋はもちろん全ての季節で。

さくら市長 花塚 隆志

市政へのご意見をお待ちしています

- 市長へのメール [mayor@city.tochigi-sakura.lg.jp](mailto:mayor@city.tochigi-sakura.lg.jp)
- 市長へのFAX 682-0360
- 市政懇談会 ● 市長とカフェトーク

【問】 総合政策課 ☎681-1113

#撮っておき。さくら市



インターネットで情報発信中



観光ナビ



YouTube

Sakura\_city



ライン

@sakura\_city



インスタグラム

@sakura  
sogoseisaku



ツイッター

@sakura  
\_ \_city



ホームページ

# 広報カレンダー 10月



※ 全市民に関わる内容、どなたでも予約なしで参加いただけるイベントです。  
 ※ 新型コロナの状況により中止・延期になる場合があります。

1 土	● みんなの市 (9:00~12:30・さくらスクエア)	11 火		22 土	● みんなの市 (9:00~12:30・さくらスクエア)
	● U-CLID5 EXHIBITION開幕 ~11/6 (瀧澤家住宅)	12 水	● おしゃべり場 (10:00~11:30・喜連川公民館)		● とちおとめ LIVE (道の駅きつれがわ)
2 日	● ギャラリートーク (13:00~13:30・瀧澤家住宅)	13 木	● 心配ごと相談所 (9:30~11:30・氏家福祉センター)	23 日	● ソンコ・ジャクタ ライブ (10:30~14:30・道の駅きつれがわ)
	● オープニングspecialコンサート (14:00~14:30・瀧澤家住宅)		● オレンジカフェ行ってみよう (10:00~13:00・桑久保さんち)		● U-CLID5 EXHIBITIONギャラリートーク (13:00~13:30・瀧澤家住宅)
3 月	● うじえ川柳会展示 ~10/31 (氏家図書館)	14 金	● もとゆ温泉健康相談 (10:00~11:00・もとゆ温泉)	24 月	● いこいの場 (10:00~12:00・たつきさん家)
	● おひさまマルシェ (9:30~11:30・氏家児童センター)				25 火
4 火	● いちご一会とちぎ国体サッカー 成年男子(さくらスタジアム)	15 土	● みんなの市 (9:00~12:30・さくらスクエア)	26 水	● 温泉ソムリエおすすめの健康風呂 「ミントの湯」(もとゆ)
	● いちご一会とちぎ国体サッカー 成年男子(さくらスタジアム)		● Spark:G LIVE (道の駅きつれがわ)		27 木
5 水	● いこいの場 (10:00~12:00・ゆうゆうパーク 管理棟側駐車場)	16 日	● 第77回春の院展栃木展 (ミュージアム)	28 金	
	● さくら写楽会写真展~10/21 (和い話い広場)		● 福祉まつり (9:30~12:00・氏家体育館)		29 土
6 木	● 応援スペースしゃぼん玉 (13:00~・喜連川公民館)	17 月	● ソンコ・ジャクタ ライブ (10:30~14:30・道の駅きつれがわ)	30 日	
	● おしゃべり場 (10:00~11:30・喜連川公民館)		● 家庭の日は家族で温泉に行こう! 小学生は入浴無料(もとゆ)		18 火
7 金	● 懐かしのレコードサロン (10:00~11:30・氏家福祉センター)	19 水	● いこいの場 (10:00~12:00・たつきさん家)	31 月	
	● みんなの市 (9:00~12:30・さくらスクエア)		● もの忘れ相談会 (14:00~16:00・氏家図書館)		● 納税期限 市県民税(3期) 国民健康保険税(4期) 介護保険料(4期) 後期高齢者医療保険料(4期)
8 土	● さくら市ミュージアム収蔵品展 ~地域の魅力発見~閉幕	20 木	● ぴーちサロン (10:00~11:30・ハッピークローバー)		● さくら健康マイル応募方法説明会 (9:30~11:00・氏家保健センター) ※スマートフォン持参
	● ViviD★RinG LIVE (道の駅きつれがわ)		● 祝日 スポーツの日		
9 日	● いこいの場 (10:00~12:00・たつきさん家)	21 金			

## 窓口延長

- 市役所本庁舎・卯の里庁舎  
市民課・福祉課・税務課・高齢課・こども政策課・  
会計課・上下水道料金センター  
毎週月曜日午後7時まで(祝日・お盆期間・年末年始を除く)
- 喜連川支所  
喜連川市民生活室  
毎週金曜日午後7時まで  
(祝日・お盆期間・年末年始を除く)

休日の届出(死亡・結婚・出生など)は本庁舎の日直が午前8時30分から午後5時まで受け付けています。TEL: 681-1115

## 施設休館日

氏家公民館(3日、16日、17日)  
喜連川公民館(10日、16日、24日)  
体育施設(3日、17日)

## 市営温泉休館日

もとゆ(3日)  
露天風呂(臨時休館)  
道の駅きつれがわ(臨時休館)