

広報さくら Sakura City Public Relations

# SAKURA



## contents

02 二十歳のつどい  
04 氏家雛めぐり&喜連川公方ひなまつり

06 さくらTopics  
08 暮らしInformation

 氏家公民館

SNAP

#とっておき 二十歳のつどい

2024年は会場に特設フォトブースを設置し、プロカメラマンによる撮影会を行いました。

写真は市HPやSNSで掲載しています。(P29)ご協力いただきました二十歳の皆様、ありがとうございました。



オリジナルイベント

抽選会や実行委員会が作成した思い出のスライドショー上映などが行われました。

式典

各祝辞や記念品贈呈、感謝のことが披露されました。

記念品は実行委員が選んだ早乙女桜並木のチップを使ったタンブラーが贈呈されました。(3P下段右からオリジナルイベント、式典、実行委員)



1月7日(日)に氏家公民館で第2回二十歳のつどいを開催し、氏家・喜連川中学校の卒業生を中心に約340名が出席しました。

WE ARE TWENTY!

感謝のこたば

喜連川中代表 大久保 成葉さん

この20年間を振り返ると、たくさんの方に支えられてきたことを改めて感じています。

私は今、栃木県の警察官として日々奮闘しております。私も思い悩む人には、優しく励ましの言葉をかけたいと思いました。常に、自分の損失をかえりみず「利他の心」をもってこれからの人生を歩んで行きたいです。(一部抜粋)

感謝のこたば

氏家中代表 高津戸 堅太さん

この20年間を振り返ると、たくさんの方に支えられ、ここまで成長することができたことを実感いたします。家族、友人、お世話になった方々、たくさんの方に愛されて、今の私があります。私は、本当に幸せです。そしてこれからも、たくさんの方を愛して幸せのかたちを創造していきたいです。(一部抜粋)



～桃の節句の室礼～

2月3日(土)～3月3日(日)まで、喜連川地内30数か所のお飾り処でお雛さまの展示を行います。

笹屋別邸では見ごたえあるお雛さまの展示と楽しいワークショップや音楽会などのイベントが開催されます。また、街の駅本陣にて「お休み処本陣」を開設しますので、街中や路地裏などをゆっくり散策しながらお楽しみいただけます。

※笹屋別邸の見学は、金土日 午前10時～午後2時30分

2月25日(日)は、さくら市市民活動支援センター前から喜連川公民館までシャトルバスが午前午後と運行されますのでご利用ください。

ひなまつり音楽会

～おひなさまと音楽のコラボをお楽しみください～

2月4日(日) 午後1時～2時  
落語&尺八&お琴演奏会

2月12日(月)振休 午後1時～2時  
きつれがわユースコーラス  
ひなまつりコンサート

2月25日(日) 午後1時～2時  
雨情コンサート  
～さくら市ゆかりの詩人・雨情と妻ひろの物語～

3月2日(土) 午後1時～2時  
トーンチャイム・コカリナ&フォークギター演奏会



体験イベント

楽しい企画が盛りだくさん! 笹屋別邸へお越しください

2月3日(土)・16日(金)・23日(金)祝・3月1日(金) 午前10時～午後2時30分  
簡単に作れるミニおひなさま(先着10名 参加費300円)

2月4日(日)・18日(日) 午前10時～正午  
一閑張り平皿づくり(要予約 参加費1,200円)

2月10日(土) 午後1時～2時  
子どもとお母さんのおひなまつり(参加費300円)

2月17日(土) 午前10時～正午  
老舗の和菓子処から学ぶ(要予約15名 参加費500円)  
和菓子(練り切)づくり&お抹茶会

2月17日(土) 午前10時～午後1時  
お抹茶カフェ(和菓子付き 要予約15名 参加費300円)

申込・問合せ先  
喜連川公方ひいな会の事務局  
☎666=8370(和い話し広場)(月休)

お飾り処マップはこちら!



のぼり旗が目印!!



2月3日(土)～3月3日(日)

開催期間

休館 さくらテラス(総合案内所)  
2月5日、13日、19日、26日

2月3日(土)

臨時列車「氏家雛めぐり号」お出迎え

2月11日(日) 午前10時～正午、午後1時30分～3時30分  
雛のしらべ(雅楽の演奏)

2月23日(金)祝～25日(日) 午前9時～午後3時  
氏家お宝市(骨董市&フリマ)

2月25日(日)

さくら市雛まつりのシャトルバス便(氏家雛めぐりと喜連川公方ひなまつりを結ぶバスが出ます)

3月2日(土)～3日(日)

春の音楽会

企画

【氏家おひな塾】

期間中の火～土に各種ワークショップの開催

【雛衣裳無料試着】

期間中の土日祝の午前10時～午後4時 栄町公民館

【ポイントラリー】

街めぐりでポイントを集めて景品をもらおう!



問合せ先

氏家雛めぐり実行委員会 事務局  
☎681-5757(月休)

発見! さくらキラ人

さくら市で輝く人を紹介するコーナーです。

令和5年度明るい選挙啓発ポスターコンクール(明るい選挙推進協会など主催)で、南小学校5年生高野希彩さんの作品が、公益財団法人明るい選挙推進協会会長・都道府県選挙管理委員会連合会会長賞を受賞されました。

高野さんは「小さいころから人や動物の絵を描くことが好きだったので、お母さんから受賞の話を聞いたときは嬉しかった。ポスターの女の子は投票に行く人をイメージ。色使い等で迫力が出るように工夫し、実際に投票に行つてほしいという気持ち表現した。これからもっと絵のコンクールに応募していきたい。」と話されました。

高野さんの作品などは、県選管のホームページに掲載されています。



▲高野さんの作品

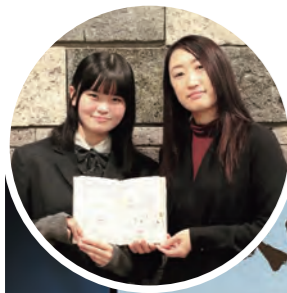


南小学校 5年  
たかの きさ  
高野 希彩さん

Pick up

12/16 第12回手帳甲子園取組部門で さくら清修高校が優秀賞受賞

手帳甲子園は、手帳を活用した学習習慣の改善や自主学習管理につなげる優秀な取り組みを表彰するものです。推薦を受けた14校の中から3校が優秀賞に選ばれました。1年生の向山さんは「手帳を使うことで生活にメリハリが付き、勉強と部活の両立に活かしています」、担任の小山田先生は「コミュニケーションツールとして毎日コメントを書くことで子どもたちの目標を応援しています」と話されました。



12/21 栃木県学校給食功労者表彰を受賞

氏家中学校 栄養教諭 田代尋子先生が栃木県教育委員会教育長から『学校給食功労者表彰』を受け、市に表敬訪問に見えられました。

田代先生は「受賞を励みに今後も子どもたちのために美味しく栄養豊富で安全安心な学校給食の提供に努めていきたい。」と話されました。これからも子どもたちの笑顔のためにお力添えをお願いします。



11/29 ~30 市内出身の落合崇史さんが中学生にエール!

市内出身で音楽家・作曲家の落合崇史さんが中学校芸術鑑賞教室で、朗読コンサート「雪と紅葉の咲く城で」を公演しました。自ら脚本を手掛けたさくら市が舞台の物語で、生徒も興味津々に観劇していました。落合さんは終演後「社会では多くの職業の人が集まり作品を創りだしています。皆さんも将来への悩みや不安があると思いますが、仲間と力を合わせ、なりた



い自分を見つけてください。」と生徒へエールを送りました。



12/9 桜守活動を行いました

桜守養成講座(全5回)の一環として、桜見本園の桜に施肥を行いました。桜守養成講座の受講者、桜守ネットワークのご協力により約120本の桜に肥料を与えることができました。ありがとうございました。

これからも、桜をはじめ、花と緑で彩られた豊かなまちづくりを進めていきます。



12/1 ~19 栃木SC小学校訪問授業実施

市と地域支援パートナー契約を締結している(株)栃木サッカークラブの協力により、市内小学校3校の6年生を対象に訪問授業が行われました。

普段体験することができないプロサッカー選手の皆さんとの授業を通して、サッカーの楽しさを分かち合い、貴重な時間を過ごすことができました。



12/9 さくら市人権ミニフェスタを開催

講師に、にしゃんた氏をお迎えし「違いを楽しみ、力にかえる」と題して、講演会を開催しました。

自身の経験に基づく気づきを分かりやすい関西弁で、共に生きるためにはお互いを理解し、共に笑う「共笑」が大切だと講演されました。参加者からは「楽しく大事なことを学びました。」と感想をいただきました。



## 税務課からのお願い

！ ご協力をお願いします！

03



受付時に連絡先をお伺いし、順番が近づいたら電話で連絡します。待合所はありません。受付後は車や自宅までお待ちください。

02

お持ちいただくと安心です



黒のボールペンをお持ちください。老眼鏡が必要な方はお持ちください。

スマホ申告はこちら▼  
(電子申告)



01



パソコン・スマートフォン・タブレットをお持ちの方は電子申告をご利用ください。

確認しておきましょう



### 必要なもの

#### ● マイナンバーカード

お持ちでない方は、通知カードと本人確認書類（運転免許証または健康保険証等）の提示または写しの添付が必要

※控除対象配偶者と扶養親族の方のマイナンバー（12桁）が分かるようにしてください。

#### ● 所得や控除内容がわかる書類等

源泉徴収票・支払調書・保険の証明書・障害者手帳等

#### ● 医療費控除の明細書

医療費控除を受ける方のみ  
※明細書は事前に作成すること。用紙は、税務課・喜連川市民生活室で配布。国税庁のホームページからも取得可。

## 氏家税務署での確定申告の受付が始まっています

### ▶ 確定申告会場への入場は「入場整理券」が必要です！

入場整理券は、会場当日配付します。LINEを使ってオンライン事前発行も可能です。



国税庁LINEアカウント▲

### ▶ 所得税・個人消費税・贈与税の確定申告

【場所】氏家税務署 2階会議室  
【期間】～3月15日(金) (平日のみ)  
相談受付：午前8時30分～午後4時  
※午前8時30分～入場整理券配付  
相談開始：午前9時～

※還付申告の方の申告相談は、すでに受け付けています。**源泉徴収票**など申告に必要な書類が揃いましたら、早めに申告をしてください。  
(還付申告は給与所得者および公的年金受給者で、医療費控除や住宅ローン控除1年目の方などが対象)

問合せ | 氏家税務署 (☎ 682-3311)

## 所得税・住民税の申告相談

**申告期間** 2月16日(金)～3月15日(金) (平日のみ)

**受付時間** 午前8時～午後4時  
※2/29(木)と3/15(金)は、午後3時まで

**相談時間** 午前の部：9時～11時  
午後の部：1時～4時30分

※午前の部の受付時間でも、受付人数により午後の部の申告相談になることがあります。地区別の受付日に都合がつかない場合は、別日でも受け付けます。期限内の申告をお願いします。

会場	受付日	行政区
喜連川支所 (2階会議室) ※さくら市役所では申告できません	2月16日(金)	南和田、穂積
	2月19日(月)	金枝、鹿子畑
	2月20日(火)	松田、西河原、下河戸
	2月21日(水)	早乙女、上河戸、桜ヶ丘
	2月22日(木)	鷲宿、フィオーレ、梨木
	2月26日(月)	喜連川南
	2月27日(火)	喜連川中央
	2月28日(水)	喜連川北、小入
	2月29日(木) ※受付は午後3時まで	葛城
	さくら市役所 (第2庁舎 2階会議室) ※喜連川支所では申告できません	3月 1日(金)
3月 4日(月)		根本、谷中、松山、本田、上野、鍛冶ヶ澤
3月 5日(火)		草川、柿木澤
3月 6日(水)		押上、蒲須坂
3月 7日(木)		氏家新田、箱森、上松山、勝山町
3月 8日(金)		卯の里、大野、長久保、川原町、豊原
3月11日(月)		大中、向河原、富野岡、北草川、松島
3月12日(火)		上阿久津、川岸、下新田、采女
3月13日(水)		石町、上町、横町、櫻野
3月14日(木)		馬場
3月15日(金) ※受付は午後3時まで	古町、伝馬町、本町、仲町、新町、栄町、氏家北	

### 申告についてのご注意

消費税・贈与税・相続税などの国税の相談・申告は、市の会場ではお受けできません。

所得税申告でも青色申告の方、白色申告のうち災害等に係る雑損控除を含む申告をされる方、過年度申告をされる方は、市役所では受付しません。氏家税務署 (☎ 682-3311) にお問合せください。

それ以外でも申告相談に専門的な知識が必要な場合については、氏家税務署での申告相談をお願いする場合があります。

問合せ | 税務課 (☎ 681-1114)

### 4月から市営温泉の入浴料を改定します

4月1日(月)から市営温泉(3施設)の入浴料を改定します。これまで物価の上昇や消費税の増税にあっても料金を据え置いてきましたが、近年の光熱費の高騰に伴い、料金を改定することになりました。入浴料の改定は、市営温泉を今後も適正に管理・運営するために必要なものです。ご負担をおかけしますが、ご理解とご協力をお願いします。

#### 市営温泉共通

3月31日までに購入した回数券の有効期限は、令和8年3月31日です。集めると特典がもらえるスタンプカードがあります。詳細は各施設にお問合せください。

#### ▶ もとゆ温泉(市営第一温泉浴場) ☎(686)3284

種類	改定前料金	改定後料金	備考
大人(中学生以上)	300円	500円 (午後5時以降は400円)	
小人(小学生以下)	150円	300円 (午後5時以降は200円)	乳幼児(小学校入学前)は無料
回数券(11回分)	3,000円	5,000円	有効期間は購入日から2年間 ※露天風呂との併用不可
定期券(3か月)	18,900円	36,000円	※露天風呂との併用不可

※再入場はできません。  
※4月1日以降は、入浴料で休憩室も利用できます。  
※3月31日までに購入した3,000円のお回数券・定期券は、4月1日以降は入浴にのみ利用できます。

#### ▶ 露天風呂(市営第二温泉浴場) ☎(686)5047

種類	改定前料金	改定後料金	備考
大人(中学生以上)	300円	400円	
小人(小学生以下)	150円	200円	乳幼児(小学校入学前)は無料
回数券(11回分)	3,000円	4,000円	有効期間は購入日から2年間 ※もとゆとの併用不可
定期券(3か月)	18,900円	28,800円	※もとゆとの併用不可

※再入場はできません。

#### ▶ 道の駅きつれがわ ☎(686)8181

種類	改定前料金	改定後料金	備考
大人(中学生以上)	500円	700円	
小人(小学生以下)	300円	500円	乳幼児(小学校入学前)は無料
回数券(11回分)	5,000円	7,000円	有効期間は購入日から2年間
定期券(1年間)	53,000円	75,000円	
	平日のみ利用	53,000円	土曜日、日曜日、祝日、年末年始(12月29日~1月3日)は利用不可
ファミリー券(1年間)	80,000円	112,000円	購入者とその家族1人まで利用可

問合せ先 | 商工観光課 ☎686-6627

## お知らせ

### 新型コロナウイルスワクチン接種

現在黒須病院のみで接種を行っています。無料のワクチン接種は今年度で終了します。希望者は早めに接種してください。

接種希望者はコールセンターまたはインターネットで接種予約をしてください。接種券を紛失した方は再発行、転入された方は発行申請が必要です。接種券発行の申込みは電話または専用フォームからお願いします。

※次の電話番号は3月末で廃止します。  
健康増進課 ☎(678)4008

詳細はこちら



### 新型コロナウイルスワクチン接種 コールセンター終了

新型コロナウイルスワクチン接種が臨時接種から定期接種に移行するため、コールセンターも3月中旬で終了します。4月以降は繋がらなくなり、健康増進課にお電話ください。

健康増進課 ☎(682)2589

### 低所得の子育て世帯 生活支援特別給付金の 申込期限が迫っています

物価高騰に影響を受ける低所得の子育て世帯に対する給付金の申請期限が迫っています。該当すると思われる方は、お問合せください。

申請期限 2月29日(木)必着

### 支給対象

- 1 平成17年4月2日~令和6年2月29日生まれの児童(対象児童)を養育し、次のいずれかに該当する方
- 2 児童扶養手当受給者等(低所得のひとり親世帯)
- 3 1以外で令和5年度住民税非課税の子育て世帯(そ

### の他低所得の子育て世帯)

▼支給額 対象児童一人あたり5万円(1回限り)  
※すでに①または②の給付金を支給されている世帯は除く

健康増進課 ☎(681)1125

ひとり親世帯

その他世帯



### 令和6年度温泉入浴利用 証の交付

市内在住で①~③のいずれかに該当する方

① 令和6年度内に65歳以上になる方(昭和35年4月1日以前に生まれた方)

② 障害者手帳(身体障害者手帳、療育手帳、精神障害者保健福祉手帳)をお持ちの方

③ 障害者手帳をお持ちの方の入浴介護者(身体障害者手帳3~6級除く)

※介護者は同性のみ

### 申込期間

2月1日~随時

### 利用可能施設

もとゆ温泉、露天風呂

### 利用回数

年60回

### 申込方法

令和5年度分を交付されている①②の方は、3月末頃に自動で交付します。

③と初めて交付を受ける方は、お申込みください。

申込・問合せ先 高齢課 ☎(681)1155

「でまえ学び塾」に新しい講座が増えました!

講座名 写真整理、フォトアルバム作成

対象 小学生以上

講師 大鐘 祐理

講師からのコメント 一人ではなかなか進まない。いざという時に必要になることが多い写真。過去の成功、体験やつらい経験を乗り越えたことを振り返り自分自身の幸せとは何かを見出すきっかけのお手伝い

### 生涯学習課 ☎(686)6621

### 寄付

ありがとうございます

● 市立中学校国際交流事業実

● 施委員会 豆しばり手ぬぐい25本

● 喜連川神社 宮司 佐藤明子

● 社会福祉協議会

● 169,251円 第16回 さくら市福祉まつり実行委員会

● 30,000円 桜野仲町 お地藏様お参り会

● 100,000円 采女 仲根克典・故 仲根 ヨシ

● フードバンク 5,000円 株式会社 羽田観光

● 5,000円 株式会社 式会社 大古秀子

● 10,000円 匿名 10,000円 匿名



### 認知症サポーター養成講座

自分ごととして、認知症について学んでみませんか？  
認知症に関する正しい知識を身につけて認知症の方やその家族、地域の方々が安心して暮らし続けることができる地域づくりを目指した講座です。

- 日時** 3月8日(金)午前10時～11時30分
- 場所** 喜連川公民館 1階 団体事務室
- 定員** 15名
- 参加費** 無料
- 申込期限** 3月5日(火)



申込・問合せ先 | 高齢課 (☎681-1155)

### 市営住宅入居者募集

- 申込期間** 2月1日(木)～8日(木)  
午前8時30分～午後5時(平日のみ)  
※申込者多数の場合は抽選会(2月13日(火))を開催します。
- 入居時期** 3月1日(金)
- 申込方法** 申込書(建設課・喜連川市民生活室)で配布、市ホームページからも入手可)に必要書類を添付し、提出してください。また、申込条件がありますのでお問合せください。

住宅名	草川C
募集戸数	1戸
完成年度	平成15年
階数	3階建1階
間取り	2DK
家賃	16,800円～25,000円
単身入居	可
敷金	家賃3か月分

申込・問合せ先 | 建設課 (☎681-1119)

### さくら美人教室～ピラティスで「キレイ」を作ろう～

ピラティスは、「動」と「静」を調和させながら、インナーマッスルの強化、姿勢改善、ストレスの解消等ができます！一緒に「からだ」も「こころ」もキレイになりませんか？  
女性の健康の基礎を知り、いつまでも若々しさを保ちましょう！

- 対象** 運動制限がない市内在住の女性
  - 場所** 喜連川保健センター
  - 日時** 3月6日(水) 午前10時～正午  
※託児あり(申込の際にご連絡ください)
- 申込・問合せ先 | 健康増進課 (☎682-2589)

### 相続税・生前対策 に関するお悩み 何でもご相談ください！

- ✓サービス内容
  - 不動産(収益不動産含む)に関する相続税
  - 生前贈与に関する相続税
  - 遺言に関する相続税
  - 会社経営に関する相続税
  - 不動産の個人所有、法人所有 など
- 他の相続手続きについても、弁護士、司法書士などの専門家と連携して対応 相続経験豊富な税理士がご対応いたします

初回 電話相談無料  
お気軽にご連絡ください！  
**☎028-652-3981**  
(平日8:30-17:30、土日祝は事前予約)  
e-Mail: [kishi-kaikei@lake.ocn.ne.jp](mailto:kishi-kaikei@lake.ocn.ne.jp)



岸会計事務所  
宇都宮市駒生町1675-8  
税理士 岸 大路

### お知らせ

令和5年度栃木県勤労者生活資金

県では、中央労働金庫と協力して「一般勤労者向け」および「失業者向け」に低金利の生活資金の融資制度を実施しています。

問 県労働政策課  
☎(623)3217

詳細はこちら



2月8月は「北方領土返還運動全国強化月間」

北方領土の問題は、返還に向けて国民一人ひとりが関心と理解を深めることが重要です。北方領土の返還実現のため、ご理解とご協力をお願いします。

問 内閣府北方対策本部  
☎03(5253)2111

詳細はこちら



### 産前産後期間の国民年金保険料免除制度

次世代育成支援のため、産前産後の一定期間、国民年金保険料が免除されます。この制度を利用して保険料が免除された期間は、保険料を納付したものとみなし、老齢基礎年金の受給額に算入されます。付加年金に加入することもできます。

対象 国民年金第一号被保険者

対象期間 出産予定月または出産した月の前月から4か月間

申請期間 出産予定日の6か月前から

出産後

持ち物 年金手帳または基礎年金番号通知書

マイナンバーカード

母子手帳

申請・問合せ先

市民課

☎(681)1116

喜連川市民生活室

☎(686)6611

宇都宮東年金事務所

☎(683)3211

### 物価高騰の影響による農業用資材等高騰対策事業助成金

農業用資材等の価格高騰により、厳しい経営状況に直面している市内農業者の負担の軽減、営農の継続を支援します。

対象

市内に住所があり市税を滞納していない次の1または2に該当する方

1 令和4年分の税申告において農産物販売金額が10万円以上の個人または、農業を営む法人

2 令和5年から新たに就農した方(親族との同一経営者を除く)

助成内容

農産物販売金額に応じて1万～10万円を助成

申込期限

2月29日(木)

問 農政課

☎(681)1117

詳細はこちら

☎(681)1117

☎(681)1117

☎(681)1117

☎(681)1117

☎(681)1117

☎(681)1117

☎(681)1117

☎(681)1117

☎(681)1117

☎(681)1117

☎(681)1117

☎(681)1117

☎(681)1117

☎(681)1117

☎(681)1117

☎(681)1117

☎(681)1117

☎(681)1117

☎(681)1117

☎(681)1117

☎(681)1117

☎(681)1117

☎(681)1117

☎(681)1117

☎(681)1117

☎(681)1117

☎(681)1117

☎(681)1117

☎(681)1117

☎(681)1117

☎(681)1117

☎(681)1117

☎(681)1117

☎(681)1117

☎(681)1117

☎(681)1117

☎(681)1117

☎(681)1117

☎(681)1117

☎(681)1117

☎(681)1117

☎(681)1117

☎(681)1117

☎(681)1117

☎(681)1117

### さくらPASSを利用しませんか？

さくらPASSは、行政区(自治会)に加入している世帯に対して、お住まいの地域の行政区(自治会)を通じて配布をしています。市内の一部店舗でカードを提示すると、お得なサービスや割引を受けられます。さくらPASSの利用店舗は、広報さくら2月1日号に折込みをしているリーフレットをご覧ください。

問 市区長会事務局

☎(681)1111

☎(681)1111

☎(681)1111

☎(681)1111

☎(681)1111

☎(681)1111

☎(681)1111

☎(681)1111

☎(681)1111

☎(681)1111

☎(681)1111

☎(681)1111

☎(681)1111

☎(681)1111

☎(681)1111

☎(681)1111

☎(681)1111

☎(681)1111

☎(681)1111

☎(681)1111

☎(681)1111

☎(681)1111

☎(681)1111

☎(681)1111

☎(681)1111

☎(681)1111

☎(681)1111

☎(681)1111

☎(681)1111

☎(681)1111

☎(681)1111

☎(681)1111

☎(681)1111

☎(681)1111

☎(681)1111

☎(681)1111

☎(681)1111

☎(681)1111

☎(681)1111

☎(681)1111

☎(681)1111

☎(681)1111

☎(681)1111

☎(681)1111

☎(681)1111

☎(681)1111

☎(681)1111

☎(681)1111

☎(681)1111

☎(681)1111

☎(681)1111

☎(681)1111

☎(681)1111

☎(681)1111

☎(681)1111



詳細はこちら

### お役に立ちます! 随時 会員募集 (公社)さくら市シルバー人材センター

シルバー派遣事業も行っています。

本所 さくら市氏家2190-7  
TEL・FAX.682-1369

喜連川事業所 さくら市喜連川4420-1  
TEL・FAX.686-6225

植木・草刈り・除草・襖障子貼り・塗装・大工仕事など  
お気軽にご相談ください。

### うちの子「結婚」しないのかしら? 独身のお子様の結婚相談承ります

お子様の結婚に関するお悩み、プロの仲人がお答えします。

まずはお気軽に仲人にご相談下さい

**☎028-611-3545**

結婚相談所ムスベル



### 交通指導員募集

登校する児童・生徒および歩行者等の交通安全確保のため交通指導員を募集します。

- 勤務時間** 登校時間  
おおむね午前7時20分～8時20分
- 勤務場所** 連城橋、黒須病院前氏家交差点
- 応募資格** 市内在住で交通安全に深い関心と熱意のある方
- 任期** 4月1日～令和8年3月31日  
※再任可
- 報償** 月額4万5千円
- 申込方法** 交通指導員履歴書(生活環境課、喜連川市民生活室で配布、市ホームページからも入手可)に記入し、提出

※交通指導員会に入会し、研修や交通安全関係の行事への出席を依頼することがあります。



詳細はこちら▶



申込・問合せ先 | 生活環境課 (☎681-1126)

### 子どもも自分もラクになる子育て練習講座

「肯定的な子育て」を、楽しくいい意味で適度に練習し、うまくいく頻度を高めることを目的とした講座です。子どもへの「うまくいく」基本的な対応方法が習得できる内容となっていますので、お気軽にご参加ください。

- 日時** 2月24日(土)  
午後1時30分～3時30分
- 場所** 氏家公民館2階 第4・5研修室
- 対象** 市内在住の子育て中(幼児期～中学生)の方  
市内在住・在勤の子育て関係の仕事やボランティアをされている方

※託児が必要な場合はご相談ください。

- 定員** 30名程度
- 参加費** 無料
- 申込期限** 2月20日(火)

※講座後には、ショートステイ里親・里親制度をご案内します。



詳細はこちら▲



▲講師 伊藤徳馬氏

申込・問合せ先 | 児童家庭支援センターちゅうりっぷ (☎686-2220)

### 業種別合同企業説明会を開催します

専門学校生等を対象として、県内企業が採用情報や業務に必要な技術・資格等の情報を提供する合同企業説明会を開催します。就職活動のポイントなどを解説するセミナーも併せて実施します。

- 日時** 2月20日(火)  
午後1時～3時30分
- 場所** ライトキューブ宇都宮
- 対象** 専門学校等の学生(大学生、短大生等も可)
- 参加企業** 「IT・デザイン」、「ものづくり」、「観光」にかかわる企業 40社程度

申込期限 2月19日(月)

詳細はこちら▶



問合せ先 | 県労働政策課 (☎623-3224)

### お知らせ

令和6(8)年度小規模工事等契約希望者登録の受付

#### 対象

市が発注する小規模な工事や修繕で130万円未満のもの

※市入札参加資格者名簿(建設工事)に登録されている方は登録できません。

▼申込期限 2月29日(木)

▼登録期間 4月1日～

令和9年3月31日(3年間)

▼申込方法 市ホームページから申込み

問 財政課 (☎681) 1122

詳細はこちら▶



10月～12月期 入札結果

▼工事 件数 37件

落札率 92.80%

▼測量・コンサルタント

件数 2件  
落札率 94.23%

※件数には不調・入札中止含む。右の落札率は各工事・委託の平均落札率です。

問 財政課 (☎681) 1122

詳細はこちら▶



桜ささえあいポイントの交換はお済みですか?

令和5年度桜ささえあいポイントの交換期限が迫っています。交換がお済みでない方は、お早めに申請してください。

#### 申請先

高齢課、総合政策課、喜連川市民生活室

▼申請期限 2月29日(木)

▼必要なもの  
ポイント交換申請書(申請先で配布)

ポイントカード

問 高齢課 (☎681) 1155

### 燃料等価格高騰助成金

原油価格や電気・ガスを金を含む物価高騰の影響を受けている事業者に対して緊急的な支援を行います。

#### 対象

市内で事業を営む中小企業者、個人事業主(みなし大企業、農業者を除く)

#### 助成金額

令和5年10月～令和6年2月のうち、任意の4か月を対象月として、対象月に使用した事業の用に供する補助対象経費使用量にそれぞれの単価を乗じて得た額の2分の1(3～50万円)

※申請総額が予算を上回った場合は、各人の申請額を基に予算を按分して交付決定します。

#### 申請期限

3月15日(金)

問 商工観光課 (☎686) 6627

詳細はこちら▶



### 開催

令和6年 第1回市議会定例会

#### 日程(予定)

開会、提案、即決議案採決  
または委員会付託  
2月21日(水)

一般質問  
2月22日(木)、26日(月)、27日(火)

建設経済常任委員会  
2月28日(水)

総務常任委員会  
2月29日(木)

文教厚生常任委員会  
3月4日(月)

予算決算常任委員会  
3月5日(火)、6日(水)、7日(木)、11日(月)

委員長報告、質疑、討論  
採決、閉会  
3月15日(金)

問 議会事務局 (☎681) 1123

※日程が変更になる場合もあります。

ベトナムのお正月(テト)を楽しむ料理教室

ベトナムでは2月10日が旧正月(テト)になり新年を迎えます。料理を通してベトナムの食文化を学んでみませんか?

▼日時 2月10日(土)  
午前10時～午後3時予定(食事と交流会)

▼場所 氏家公民館調理室

▼定員 25名

※小学生以下は保護者同伴

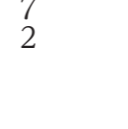
▼参加費 1,000円/1人

▼持ち物 エプロン、三角巾、マスク、座布団

▼申込期限 2月8日(木) 午後4時

▼申込・問合せ先 国際交流協会 (☎681) 2072

申込はこちら▶





### 姉妹都市婚活グルメツアー開催

姉妹都市の埼玉県加須市との協働により、加須市の食(グルメ)を楽しめる姉妹都市婚活グルメツアーを開催します。むさしの村でのいちご狩りや特産品を楽しみながら、新たな出会いを見つけませんか?

**日時** 3月3日(日)  
午前8時50分～午後4時

**内容** いちご狩り-むさしの村見学-昼食-マッチングタイム  
※市役所に集合してバスで加須市に移動します。

**参加条件** 市内在住・在勤で  
22歳以上45歳以下の独身者  
※新規申込者優先

**定員** 男女各5名  
※定員になり次第締切  
(加須市からも男女5名が参加)

**申込期限** 2月16日(金)

**参加費** 2,500円



申込はこちら▲



問合せ | 総合政策課 (☎681-1113)

### 開催

#### こころのメンテナンス

仕事や子育て介護等の悩みはありませんか? 臨床心理士が相談に乗ります。

**日時** 3月11日(月)

- ① 午前9時～
- ② 午前10時～
- ③ 午前11時～

※要予約

**対象** 市内在住者と家族

※すでに精神科等を受診されている方は対象外

**場所** 氏家保健センター

**費用** 無料

**申込・問合せ** 健康増進課

☎(682)2589

#### 心の健康相談

心にかかわる問題や悩みについて、精神科医師や保健師が相談を受付けます。

**日時** 2月22日(木)

午後1時30分～3時30分  
3月12日(火)  
午後2時30分～4時30分

**場所** 矢板健康福祉センター

**相談内容** 不安、眠れない、対人関係等の悩み、思春期、認知症、アルコール・薬物、ご家族の問題行動等の相談

※1週間前までに要予約

**申込・問合せ** 矢板健康福祉センター

☎0287(44)1297

#### 医師のこころの健康相談

職場や家族のこと、人間関係、育児、介護…ひとりで悩まずに精神科の医師に相談しませんか?

**日時** 3月7日(木)

- ① 午後1時30分～
- ② 午後2時15分～
- ③ 午後3時～

**対象** 市内在住者と家族

※すでに精神科等を受診されている方は対象外

**場所** 氏家保健センター

**申込・問合せ** 健康増進課

☎(682)2589

#### アンガーマネジメント講座

仕事や育児、人間関係でイライラしてしまうことありませんか? 自己コントロールのコツを伝授します! イライラを解消してこころの安定を手に入れましょう。

**日時** 3月9日(土)

午前10時～正午

**場所** 氏家保健センター

**対象** 市内在住者

※託児あり  
(申込の際にご連絡ください)

**費用** 無料

**申込・問合せ** 健康増進課

☎(682)2589



### 令和5年度さくら市傾聴ボランティア養成講座

1人ひとりの心に寄り添う傾聴に必要な心構え、聴くことの大切さ、話し相手との距離を縮める方法を学ぶ講座です。

**日時** 2月26日(月)、3月4日(月)、11日(月) 全3回  
午後1時～3時30分

**場所** 氏家福祉センター大広間

**対象** 市内在住者

**受講料** 無料

**申込期限** 2月19日(月)

**内容** 傾聴は心の伴走者～心に寄り添う傾聴について～  
講師 栃木県傾聴ボランティア連絡協議会  
会長 黒川 貢 氏

問合せ | 社会福祉協議会氏家支部 (☎682-2217)

#### エンディングノート・もしバナゲーム講座

人生の心配ごとを軽くし、家族に想いを伝えられるエンディングノートを実際に書いてみませんか?

もしバナゲームとは、人生の最期をどうありたいかを、カードゲームを通して考えることができます。自分自身の価値観を知り、自分自身のあり方にさまざまな気づきを得られます。

**日時** 2月20日(火)

午前10時～11時30分

**場所** 氏家公民館ホール

**申込期限** 2月14日(水)

**定員** 20名

**参加費** 無料

**持ち物** 筆記用具

**申込・問合せ** 健康増進課

☎(681)1155



#### 建国記念の日

誰しものが抱える老後の不安解消やこれからの人生についてポジティブに考えられるようなセミナーです。

**日時** 2月19日(月)

午後2時～4時

3月1日(金)

午前10時～正午

3月8日(金)

午前10時～正午

※1日のみの参加も可。

※内容は変更の場合あり。

**場所** 氏家福祉センター

**講師** NPO法人ら・し・さ(終活アドバイザー協会) 理事 廣木智代氏

**参加費** 無料

**定員** 20名

**申込期限** 2月9日(金)

**申込・問合せ** 社会福祉協議会本部

☎(686)2670

シンテックスのタスカルシリーズがあなたの外出をサポート

シンテックス株式会社  
〒329-1412 栃木県さくら市喜連川1114  
0120-657-556



### 工事のため通行規制します



ご協力をお願いします

問合先 | 建設課 (☎681-1119)

### 女性とシニアを対象とした合同企業面接会を開催します

働き方を選べる地元企業 15 ~ 20 社が参加する合同面接会です。

日時・場所

▶ 県央地区

2月22日(木) 午後1時~3時30分  
宇都宮市東市民活動センター ホール

▶ 県北地区

2月28日(水) 午後1時~3時30分  
那須野が原ハーモニーホール  
交流ホール・第1ギャラリー

対象 求職中の女性・シニア  
定員 各回 50名  
費用 無料

申込はこちら▶



問合先 | (株) ワークエントリー栃木事業部 (☎613-8643)

### 第19回さくら市マラソン大会開催に伴う交通規制

2月23日(金・祝)に第19回さくら市マラソン大会を開催します。大会当日は次の区間で3時間程度交通規制が実施されます。ご迷惑をお掛けしますが、ご理解とご協力をお願いします。

さくら市マラソン大会~日本三大美肌の湯ハーフマラソン~ 交通規制図  
交通規制日時:2月23日(金・祝)9:00~13:00  
※ 路線ごとに時間が異なります

路線	交通規制時間	所要時間
A~B	9:15~10:25	70分間
B~C	9:15~10:30	75分間
C~D~E	9:30~12:05	155分間
E~F~G	9:40~11:40	120分間
G~H	10:00~11:35	95分間
H~D~I	9:30~12:05	155分間
I~J	10:15~12:15	120分間

ご不便をおかけいたしますが、交通規制にご協力をお願いいたします。

さくら市総合公園  
さくらスタジアム  
スタートゴール

詳細はこちら▶

問合先 | スポーツ振興課 (☎682-8888)

### 開催

社会福祉協議会  
シルバー作品展

氏家福祉センターと喜連川社会福祉センターの利用  
講座・団体による作品展  
展(絵手紙、編み物、手芸など)です。ぜひお越しください。

日時 2月3日(土)~9日(金)  
午前10時~午後3時

場所

氏家福祉センター  
社会福祉協議会氏家支部  
(☎682)2217



介護予防教室

健康や病気の予防について

て学べる教室です。健康寿命を延ばし、元気で長生きするための具体的な対策や介護予防体操も行います。ぜひ、ご参加ください。

日時

3月6日(水)  
午後1時30分~3時30分

場所

特別養護老人ホーム而今桜森のホール

対象

65歳以上

定員

30名

参加費

無料

申込期限

2月27日(火)

申込・問合先

地域包括支援センターエリム  
(☎681)1150  
地域包括支援センター而今  
(☎685)3294

喜連川少年院見学会

日時

2月17日(土)  
午後1時30分~  
(1時間半程度)

場所

喜連川少年院

少年院の概要説明、院内見学会等

定員

先着30名程度

申込期限

2月14日(水)

申込・問合先

喜連川少年院  
(☎686)3020

第54回「伸びゆく子どもたちの作品展」

南那須特別支援学校の紹介と児童生徒の作品展展示を行います。

展示期間

2月2日(金)~5日(月)

午前9時~午後9時  
(最終日は午後3時まで)

場所

ザ・ビッグエクストラ  
さくら店フードコート前

南那須特別支援学校  
(☎0287)7571

### 募集

さくら市子ども・子育て会議の委員

皆さんから幅広い意見を

お聞きし、市の子ども・子育て施策に反映させるため、委員を募集します。

募集人数

2名以内

任期

4月1日(月)から2年間

応募資格

① 18歳以上の市内在住者  
(令和6年2月1日時点)

② 子育て支援に理解と関心のある、小学生以下の子どもの保護者

③ 平日の会議に出席できる(各年度3回程度)

応募方法

応募用紙(こども政策課で配布、市ホームページから入手可)に記入し、提出

応募締切

2月29日(木)  
午後5時必着

審査方法

書類選考

申込・問合先

こども政策課  
(☎681)1125

詳細はこちら▶



リミテッド Limited 会員

新会員リリースキャンペーン  
入会金11,000円(税込)が0円で入会!

Limited会員とは、月額5,544円で楽しめる!

UBOUND(ユーバウンド)・FIGHT DO(ファイトド)・BOARD30(ボードサーティ)の3つのレッスンのみ参加できる限定特別会員になります。有酸素・格闘技・ボディメンテナンスのバランスの取れたレッスンをラインナップしています。「24hジムに通っていてスタジオレッスンにも興味がある方」、「運動をスケジュール化したい方」などにおすすめの会員になっています。

レッスンプログラム

### 乗って！見て！学べる！福祉用具を体験してみよう

シンテックス株式会社と地域包括支援センター而今が共催で車椅子や階段昇降機の体験会を行います。お年寄りや障がいのある方がどんな生活をしているのか実際に体験してみませんか？

- 日時** 2月23日(金・祝) 午後1時30分～3時30分
- 場所** ファイバーレーザーメカニカルセンター(シンテックス株式会社)
- 対象** 小学3～6年生のいるご家族(小学3年生未満の兄弟姉妹も参加可)
- 参加費** 無料
- 定員** 10家族
- 持ち物** 筆記用具、飲み物、動きやすい服装、長めの脱ぎやすい靴下
- 申込期限** 2月16日(金)



地図はこちら▲



申込はこちら▲

問合せ先 | 高齢課 ☎681-1155

### 青木カレン ジャズ・ライブ

- 日時** 3月9日(土) 午後1時30分開演(午後12時30分開場)
- 場所** 氏家公民館ホール
- 入場料** 一般500円、高校生以下無料
- 定員** 400名程度(全席自由席)
- 出演** 青木カレン(歌)、友田ジュン(ピアノ)

#### ▶申込方法

- 専用フォームまたは郵便はがきで申込ください。
- はがきの場合、次の項目をご記入の上、申込ください。
- ①郵便番号 ②住所 ③氏名 ④年齢 ⑤電話番号
- ⑥参加希望人数(一般〇名、高校生以下〇名)
- 郵送先** 〒329-1492 さくら市喜連川4420-1 生涯学習課コンサート申込係 あて
- 申込期限** 2月22日(木) 正午必着
- ※申込多数の場合は抽選。抽選の場合は、当選者にのみ入場整理券を郵送(2月27日頃)します。
- ※定員に達しない場合は、申込期限を過ぎてからも受付します。ホームページまたは電話でご確認ください。



申込はこちら▶



問合せ先 | 生涯学習課 ☎686-6621

## 募集

パブリック・コメント

ご意見を募集します。意見提出方法 持参、郵送、FAX、Eメール

第三次 市子ども読書活動推進計画(案) 推進計画(案) 閲覧場所

生涯学習課

(共通閲覧場所)市ホームページ、市民課、喜連川支所

市民生活室、氏家・喜連川公民館、氏家・喜連川図書館、市民活動支援センター

募集期限

2月13日(火)

提出先・問合せ

生涯学習課

☎(686)6621

第九期 市高齢者総合保健福祉計画(案) 閲覧場所

高齢課(以下、共通閲覧場所)

募集期間

2月14日(水)～3月4日(月)

提出先・問合せ

高齢課

☎(681)1155

市気候変動対策推進計画(案) 閲覧場所

生活環境課(以下、共通閲覧場所)

募集期限

2月20日(火)

提出先・問合せ

生活環境課

☎(681)1126

第五次 市男女共同参画計画(案) 閲覧場所

総合政策課(以下、共通閲覧場所)

募集期限

2月29日(木)

市地域公共交通計画(案) 閲覧場所

総合政策課(以下、共通閲覧場所)

募集期限

2月22日(木)

提出先・問合せ

総合政策課

☎(681)1113

第20回栃木県障害者スポーツ大会参加選手(個人競技) 日時

5月26日(日)

午前8時30分～午後3時 場所

県総合運動公園ほか 対象

令和6年4月1日時点で県内在住満12歳以上の身体障がい者、知的障がい者および精神障がい者または県内の学校や施設等に通学・入所・通所者

参加費 無料

申込先

●所属先の障害者福祉施設や特別支援学校または県手をつなぐ育成会およびスペース・栃木

●それ以外の個人は福祉課

申込期間

2月14日(水)～3月11日(月) 必着

福祉課

☎(681)1161

行政区(自治会)加入世帯応援店舗を募集しています

令和5年1月から行政区(自治会)加入世帯の増進と地元事業者の皆さまへの支援を目的として、行政区加入促進事業を実施しています。

市区長会事務局 ☎(681)1111

詳細はこちら▶



令和6年度さくら市奨学生

経済的理由から修学が困難な方向けに給付型の「さくら市給付型奨学金」・貸与型の「さくら市斎藤奨学金」制度の申込が始まりました。

詳細はこちら▶



さくら市の人口 令和6年1月1日現在(前月比・毎月人口推計)

■人	□	44,036人 (-15人)
■男		22,823人 (-26人)
■女		21,213人 (-13人)
■世帯数		16,919世帯(-2)

こんなにも多くの方がひろまの整骨院を支持されているのか？

# ヘルニア・坐骨神経痛がまんしてませんか？

当院の技術が書籍やDVDになりました

COUPON 『広報さくらを見た』と電話で伝えてください 初めての患者様 お試し2回で 限定1日3名様 1,980円

ひろまの整骨院 LINE予約はこちら

HP さくら市 ひろまの整骨院 検索

〒329-1311 さくら市氏家2532-7 050-8887-2312

## 第 19 回さくら市生涯学習振興大会

元バレーボール日本代表の益子直美<sup>ますこ なおみ</sup>氏を講師にお迎えし、「監督が怒ってはいけない大会を開催した理由」をテーマにした講演会を開催します！

**日時** 2月17日(土)  
午後1時50分～4時頃  
(午後1時30分開場)

**場所** 氏家公民館

**申込方法** はがきまたは専用フォームで申込み。  
※はがきの方は、市HPまたはチラシを確認の上、申込み  
ください。  
(チラシは1月21日の折込または市役所等で配布)  
※入場券等の発送はありません。  
当日、会場へお越しください。

**申込期限** 2月5日(月) 午後5時



詳細はこちら▲



問合せ | 生涯学習課 (☎ 686 - 6621)

## 令和 5 年度「湯中運動」参加者募集

「温泉施設」で楽しくエクササイズしてみませんか？

**日時** 3月4日(月)  
①午後3時～4時 (第1クール)  
②午後4時～5時 (第2クール)

**場所** もとゆ温泉

**対象** 市内在住者

**参加費** 300円 (保険料を含む)

**申込方法** 電話または氏家体育館窓口  
(平日午前9時～午後5時15分)

**申込締切** 2月16日(金)

**定員** 各先着6～7名

※申込人数の状況によってはご希望の時間帯の教室でご案内できないこともありますので、予めご承知おき願います。



詳細はこちら▲



申込・問合せ | スポーツ振興課 (☎ 682 - 8888)

認知能力+非認知能力  
=生きる力を育む学研教室  
無料体験学習受付中！  
満点教室  
氏家3450-96  
070-4431-0376  
教室の情報は 公式サイトは↑

さくら市  
会計年度任用職員募集  
一緒に働きませんか？  
市ホームページで募集職種や勤務条件などを公開中！  
【申込方法】  
会計年度任用職員採用申込書に記入し、郵送または持参。  
詳細はこちら  
申込・問合せ 総務課 681-1111



# 無料相談案内(2月)

※相談は、無料でお受けします。  
※秘密は守ります。

相談	内容
法律相談 (要予約)	法律的な諸問題の相談 日 16日(金) 午後1時～4時30分 場 氏家福祉センター 定 7名 申 1日(木) 午前9時～ 社会福祉協議会氏家支部 ☎682-2217
心配ごと 相談所	困りごと、悩みごと全般の相談 日 8日(木) 午前9時30分～11時30分 場 氏家福祉センター 問 社会福祉協議会氏家支部 ☎682-2217
もの忘れ相談会	もの忘れや認知症に関する相談 日 15日(木) 午後2時～4時 場 氏家図書館 問 高齢課 ☎681-1155
成年後見制度 個別相談会 (要予約)	認知症や知的障がい等により判断機能が低下した方のための相談 日 14日(水) 午前10時～正午 場 喜連川公民館 定 4名 申 地域包括支援センターエリム ☎681-1150 相談支援センター桜花 ☎681-6720
ポラリス★とちぎ 出張相談会 (要予約)	ひきこもりに関する相談 日 9日(金) 午前10時～4時 場 氏家福祉センター 定 3名 申 申込フォームまたは福祉課 ☎681-1160
地域若者サポ ーション	若者の就労・ひきこもりに関する相談 日 14日(水)・21日(水)・28日(水) 午後1時～4時 場 氏家福祉センター 問 NPO法人キャリアコーチ ☎0287-47-5200
更生保護サポ ーター	犯罪・非行防止等に関する相談 日 7日(水)・14日(水)・21日(水)・28日(水) 午前9時～午後4時 場 問 塩谷地区サポートセンター ☎612-3575



相談	場所	連絡先	相談	場所	連絡先
教育相談	喜連川支所 学校教育課	学校教育課 ☎686-6620	児童家庭相談	市役所相談室	こども政策課 ☎681-1125
生活困窮・ ひきこもり相談	社会福祉協議会氏家支部 ☎601-7123		婦人相談		
困りごと 全般の相談	地域共生センター SAKUTOMO ☎612-3557		ひとり親相談		
無戸籍の相談	市民課 ☎681-1115		妊娠・出産・ 育児の相談	さくらっこ子育て 相談ルーム	健康増進課 ☎682-2589
			消費者 トラブル	市役所 第2庁舎2階	消費生活センター ☎681-2575

相談	内容	連絡先
虐待相談 (随時受付)	児童虐待	* 休日、夜間の緊急時 児童相談所虐待対応ダイヤル ☎189 こども政策課 ☎090-2640-9364・☎090-1059-0747
	障がい者虐待	● 福祉課 障がい者虐待防止センター ☎681-1161 * 休日、夜間の緊急時 ● 福祉課 ☎090-5554-6968・☎090-1996-4484
	高齢者虐待	● 地域包括支援センター <sup>にこん</sup> 而今 ☎685-3294 (喜連川地区、押上、長久保、蒲須坂、箱森新田、松山新田、松島) ● 地域包括支援センターエリム ☎681-1150 (上記以外) ● 高齢課 ☎681-1155



## 児童センター

### 〈氏家児童センター〉

☎ 612-6145



● **体力UP!の運動遊び(体操教室)**

【日時】24日(土) \*要予約  
午前10時15分～11時(幼児)  
午前11時10分～11時55分(小学生)

### 〈上松山児童センター〉

☎ 616-3660



● **ママトキ赤ちゃんとスキンシップ**

【日時】16日(金) 午前10時～10時30分  
【対象】乳幼児親子(3か月～1歳未満)

### 〈喜連川児童センター〉

☎ 678-2651



● **SDGs活動(キャップで神経衰弱)**

【日時】14日(水) 午後3時～4時

● **ママサークル「にじ」おさがり交換会**

【日時】16日(金)・17日(土)  
午前9時30分～11時30分  
※当日不要になった衣類など持参OKです

開館時間 午前9時～午後6時

(休館日) 第3日曜日



## 図書館だより

〈お知らせ〉

● **図書館アンケートにご協力ください**

利用者の皆様のご意見を図書館の業務改善に活用させていただきます。

【日時】3日(土)～18日(日)

【場所】氏家・喜連川図書館



アンケート▲  
(ウェブ版)

● **さくら民話の会さんによる民話語り**

【日時】15日(木) 午後1時30分～2時30分

【場所】喜連川図書館 2階 視聴覚室

● **「ミニ・ビブリオバトル」参加者募集中**

3月開催の図書館イベント「ミニ・ビブリオバトル」の参加者(バトラー)を募集します。

ぜひご参加ください!

【募集期間】3日(土)～3月2日(土)

【日時】3月9日(土) 午後2時～3時30分

【場所】喜連川図書館 2階 視聴覚室

【申込・問合先】喜連川図書館窓口または電話

開館時間 午前9時～午後7時

氏家図書館 ☎682-9889

(休館日) 9日

喜連川図書館 ☎686-7111

(休館日) 5日、19日



ホームページ▲



## 子育てサロン

〈アップル保育園〉 ☎682-9957

● **小麦粉粘土で遊ぼう**

【日時】9日 午前10時～11時

● **ひなまつり製作をしよう**

【日時】20日 午前10時～11時

〈こどもの森YOU保育園〉 ☎612-5783

● **やきいも大会**

【日時】21日 午前10時～11時

● **子育て相談 \*随時受付**

未就学のお子さんと保護者

対象の講座・イベント

〈氏家幼稚園〉 ☎682-8393

● **未就園児うさちゃんくらぶ**

【日時】29日 午前10時～11時(受付9時45分)

● **園庭開放日**

【日時】1日、22日 午前9時～11時30分

〈きつれ川幼稚園〉 ☎685-3759

● **わんぱく広場(未就園児親子教室)**

【日時】7日、21日 午前10時～11時30分

● **子育て相談日 \*随時受付**

〈ヒカリ園〉 ☎682-9006

● **音のリボン**

【日時】14日 午前10時～11時30分

● **つるしびなをつくろう!**

【日時】27日 午前10時～11時30分



# 健康コーナー

健康相談・健診・教室のご案内

\*乳幼児健診・相談は母子手帳を持参してください。

〈健康相談〉 申込先 健康増進課 ☎682-2589 ※要電話予約

行事名	日時等	場所
健康・栄養相談	19日(月) 内容：健康・食事に関すること	氏家保健センター
	14日(水) 内容：健康・食事に関すること	喜連川保健センター
乳幼児相談	6日(火) 内容：育児・栄養・授乳相談	氏家 保健センター
すくすく計測	21日(水) 対象：乳幼児 *身体計測のみ	
言語発達の相談	2日(金)・5日(月)・13日(火) 内容：言語聴覚士による相談対象：未就学児	
心理発達の相談	16日(金)・26日(月) 内容：心理相談員による相談 対象：未就学児	
運動発達の相談	20日(火) 内容：作業療法士による相談 対象：未就学児	

〈健康診断〉

行事名	日時等	場所
4か月児健診	22日(木) 対象：令和5年10月生	氏家 保健センター
10か月児健診	27日(火) 対象：令和5年 4月生	
1歳6か月児健診	15日(木) 対象：令和4年 7月生	
2歳6か月児歯科健診	2日(金) 対象：令和3年 7月生	
3歳6か月児健診	16日(金) 対象：令和2年 7月生	

〈教室〉 申込先 健康増進課 ☎682-2589 ※要電話予約

行事名	日時等	場所
さくら健康マイル説明会	28日(水) 午前9時30分~、10時~、10時30分~ ※スマートフォン持参	氏家保健センター

休日当番医 午前9時~正午/午後2時~5時

4日(日)	おのこどもクリニック	☎681-1600
11日(日・祝)	森島医院	☎682-2116
12日(月・振替)	高瀬小児科医院	☎682-5511
18日(日)	花塚クリニック	☎686-7667
23日(金・祝)	根本医院	☎682-2800
25日(日)	きぬの里クリニック	☎612-8710

夜間診療 午後6時30分~9時

- くろす ☎682-8811
- しおや ☎0287-44-1155

日	月	火	水	木	金	土
					2月	
				1	2	3
4	5	6	7	8	9	10
11	12	13	14	15	16	17
18	19	20	21	22	23	24
25	26	27	28	29		

塩谷郡市医師会からのお願い

休日当番医を利用する際は、院内感染を避けるため事前に必ず電話で相談してから来院してください。  
院内ではマスク着用をお願いします。



専門職による  
リレーコラム

## さくら\*スマイルゼミ

### 今月の特集

#### もうすぐ「国際女性デー」

もうすぐ春!国連が定めた「国際女性デー」(3月8日)がやってきます。ミモザの花をシンボルに、世界中で“ジェンダー平等”について考えるイベントが開催されます。

国内では今年4月から「困難な問題を抱える女性への支援に関する法律」が施行されます。昨年発表されたジェンダーギャップ指数が世界で125位と低迷している日本、特に政治・経済面で男女平等が進んでいません。新法は、女性の抱える問題が多様化・複雑化している中、困っている人が適切な支援を受けられる社会、安心かつ自立して暮らせる社会を実現しようという目的で作られました。



#### 「困難を抱える女性」とは?

「困難な問題を抱える…」などというと、特別な人のようですが、そうではありません。女性というだけで多くの問題を「抱えさせられる」不平等な社会がそこにあるのです。

DVや虐待をはじめとした家族間の暴力、子育ての悩

み、職場でのパワハラや性暴力被害など、一人で抱え込み、苦しんでいても、相談支援にまだつながっていない女性がたくさんいます。あなたの周囲に困っている人がいたら、ぜひ「大丈夫?」「相談できるところがあるよ」と声をかけてみてください。

#### DV、虐待、家族の悩みなど、相談してみませんか

- こども政策課 ☎681-1125
- とちぎ男女共同参画センター相談ルーム ☎665-8720
- ウイメンズハウスとちぎ(認定NPO法人) ☎621-9993

まずは電話でご相談ください!  
面接は予約をお願いします



執筆 認定NPO法人ウイメンズハウスとちぎ  
理事長 丸山文子

問合せ先…こども政策課(☎681-1125)



市内でいきいき活動する  
団体紹介

## ハロー!市民団体

### 今月のピックアップ

#### 傾聴ボランティアえん

毎月第2木曜日(午前10時~11時30分、午後1時~2時30分)氏家福祉センター社会福祉協議会でおしゃべり会を開催しています。

傾聴とは、「相手に寄り添い否定せずに聴く」こと。お話は口外しないので話すことで心が軽くなってほしいと願って活動されているそうです。メンバーは全員傾聴の講習を修了しています。興味のある方は、ぜひ覗いてみてください。予約なしで参加できます。

さくらいふ  
齋藤記者



問合せ先…笹沼 (☎080-3492-4416)



# 集まれ みんなのアイドル



薄井もなかちゃん  
(2023年7月生まれ・北草川)

毎日元気いっぱい可愛いもなかちゃん♥  
これからもたくさん遊ぼうね!  
(飼い主: 薄井美空)



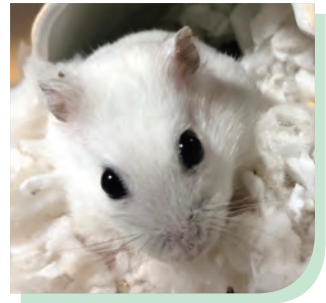
加川ノブくん  
(2012年8月生まれ)

ずっとずっと大好きだよー!  
(飼い主: 加川由佳)



金子ボクちゃんくん  
(2020年4月生まれ)

悪天候の日でも外にハンターに行くのは程々にね♪  
(飼い主: 金子けい子)



佐々木雪美ちゃん  
(2022年10月生まれ・喜連川)

長生きしてね!  
(飼い主: 佐々木美和)

## お子さん & ペットの写真を募集中

### 〈応募方法〉

応募フォームに名前・生年月日・連絡先・メッセージなどを入力し、写真を添付してください。

### 〈応募上の注意〉

- 掲載は1人1回。

- レイアウトの都合により掲載順を調整する場合があります。
  - 応募多数の場合は、掲載までお時間をいただきます。
- 〈問〉総合政策課 ☎681-1113



応募はこちら▲



飲食店のテイクアウト情報を紹介するコーナー

### キブナヤ

☎348-2011 / 氏家2399-3

モチリとした生地と綺麗な盛り付け♪  
食べて美味しい&見て楽しい豊富な品揃え

「キブナヤ」は氏家小学校近くにお店を構えるクレープ屋さん。注文を受けてから一枚一枚丁寧に焼き上げる自慢の生地は、濃厚なクリームと相性抜群! 楽しい雰囲気店内にはフォトスポットもあり SNS で映えること間違いなし!

### 営業時間

火・水・金曜… 12時30分～19時  
土・日曜・祝日… 11時～18時  
※月・木曜 定休

商工観光課  
玉谷 記者



### お店のおすすめ

ミックスベリーホイップ 550円(税込)  
チョコマニア 710円(税込)



温かいドリンクメニューも充実しています!



キャラクターが目を引く可愛い外観!

開館時間 午前10時～午後5時  
(最終入館：午後4時30分)  
休館日 5日、13日、19日、20日、26日  
問合せ ☎682-7123



ホームページ▲

### 開館30周年記念特別展

#### 平山郁夫展

#### —悠久のシルクロード 仏教の来た道—

1月13日(土)～3月17日(日)まで



この企画展は宝くじの社会貢献事業として、宝くじの受託事業収入を財源に実施しているコミュニティ助成事業です。

平山郁夫氏（1930-2009）は日本画界のスーパースターとしてその名が知られています。作品が素晴らしいのはもちろんですが、世界を巡り、仏跡を調査してはその保護に当たったことでも有名です。

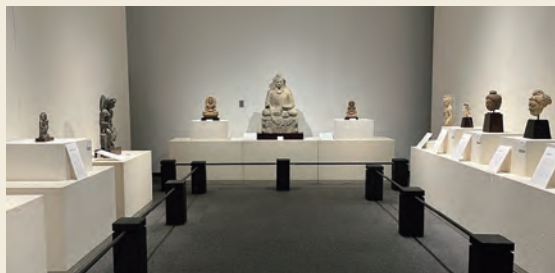
現在、ミュージアムで開催している平山郁夫展は、日本の仏教の源泉を知る作品や資料があります。

自身が原爆の被害にあった体験から、平山氏は世界平和を願い、その祈りが仏教の源泉を辿ることへとつながりました。仏教は紀元前6～5世紀頃にインドで生まれたもので、仏教成立当時は「仏像」のような祈りの対象はありませんでした。その後、紀元前1世紀前後に釈迦の姿が「仏像」となって、それははるか遠くの地から日本にもたらされました。仏教の伝播、そして東西の文物がもたらされた道を絹の道（シルクロード）と呼び、平山氏はこの道を辿りながら多くの作品を描きました。今回その中でも有名な作品が展示されています。

「求法高僧東帰図」は横4m、縦2mの大作です。金色の屏風に黒のシルエットで僧侶が描かれています。僧侶は仏教を伝えるために歩みを進めていますが、静かな雰囲気の中に強い意志と美しさを感じられます。



▲求法高僧東帰図 1964年 平山郁夫美術館蔵



▲展示の様子

### 記念講演会

- 「シルクロードの歴史とガンダーラ美術」
- 【日時】 3月3日(日) 午後1時30分～
- 【講師】 前田たつひこ氏（平山郁夫シルクロード美術館企画室長）
- 【場所】 ミュージアム講座室
- 【定員】 先着60名 ※要観覧料
- 【申込方法】 電話または専用フォーム



## 瀧澤家住宅

開館時間 午前9時～午後3時30分（最終入館：午後3時）  
観覧料 一般100円、学生以下無料  
休館日 1日、2日、5日、13日、19日、20日、26日  
問合せ ☎682-2176

### 代々岩戸神楽・野州田植唄公演

～雛めぐりをしながらみんなで楽しもう♪

日時：2月25日(日) 午前10時～11時 ※雨天中止

【出演】 代々岩戸神楽保存会、野州田植唄保存会



▲代々岩戸神楽保存会



▲野州田植唄保存会

市の無形民俗文化財の柿木澤地区代々岩戸神楽と、農作業の時の神事唄、野州田植唄・野州苗取唄。後世に残すべき2つの文化財を瀧澤家住宅で特別披露します。お雛様と一緒にご覧ください。

※瀧澤家住宅に関する問合せは原則ミュージアムをお願いします。

インターネットで情報発信中



ホームページ



X (旧ツイッター)  
@Sakura\_\_city



インスタグラム  
@sakurasogoseisaku



ライン  
@Sakura\_city



YouTube  
Sakura\_city



観光ナビ

#撮っておき。さくら市

Sakurastagram

sakuracitypublicrelations  
氏家ゆうゆうパーク

@bizo\_co2kitさん  
ゆうゆうパークの夕景  
何とか素敵な思い出に残せました  
#さくら市 #とっておきさくら市  
#氏家ゆうゆうパーク #コスモス

詳細はこちら▲  
皆さんの投稿を  
お待ちしております

## 第32回 2024 年始め

令和6年元旦の夕刻、能登半島での大地震の知らせに列島が揺れた。

翌日にはプッシュ型支援が始まっていた。オンラインのネットワークが全国の市長（有志）の間で活発に機能し、自ら被災しながら被害が大きな近隣自治体のために奔走する首長達による生の情報が次々と送られてくる。陣頭指揮をとる馳浩知事からのメッセージも直接届く。本市では仕事始めと同時に支援物資（ペットボトル水2400本、簡易トイレ3000枚、毛布438枚、防寒用アルミシート500枚、使い捨てマスク19200枚、ビニール手袋4000枚 等）を取りまとめ、翌日には渋滞等を避けるために指定された現地にいち早く送り届けることができた。

程なくあった人的支援の要請。本県が発災直後から支援を開始し、現在静岡県、奈良県と共に担当する穴水町への派遣だ。本市では指名や打

## はなコトバ

日々感じた小さな想いを  
綴らせて頂きます。



診でなく、希望者を募ることにしたが、即座に複数以上の職員の手が挙がった。誇りに感じた。できる限り支援していきたい。

市民の皆様から既に多くの募金も寄せられている。震災の犠牲となられた多くの方々に悼み、1日も早い復旧復興を祈りながら、支援体制を整えたい。いつ何時やってくるかもしれない災害に備えるためにも。

さくら市長 花塚 隆志

### 市政へのご意見をお待ちしています

- 市長へのメール [mayor@city.tochigi-sakura.lg.jp](mailto:mayor@city.tochigi-sakura.lg.jp)
  - 市長へのFAX 682-0360
  - 市政懇談会 ● 市長とカフェトーク
- 【問】総合政策課 ☎681-1113

# 広報カレンダー 2月



※全市民に関わる内容、どなたでも予約なしで参加いただけるイベントです。

1 木		11 日	祝日 建国記念の日 ●とちおとめライブ (道の駅きつれがわ・10:30~15:00)	21 水	●市議会定例会開会(市役所) ●おしゃべり場 (10:00~11:30・喜連川公民館)
2 金	●懐かしのレコードサロン (10:00~11:30・氏家社会福祉センター) ●プロジェクションマッピング上映 (毎週金土の日没後・道の駅きつれがわ)	12 月	振替休日 ●いこいの場 (10:00~12:00・たつきさん家)	22 木	●市議会定例会一般質問(市役所) ●介護についておしゃべりしましょう会 (10:00~12:00・たつきさん家) ●サロン結~オレンジカフェ~ (10:00~12:00・氏家福祉センター)
3 土	●みんなの市 (9:00~12:30・さくらスクエア) ●第21回氏家雑めぐり~3/3(P4) ●第6回喜連川公方ひなまつり ~3/3(P5) ●社会福祉協議会シルバー作品展 ~2/9(10:00~13:00・氏家福祉センター) ●刑務所作業製品展示即売会 (道の駅きつれがわ・9:00~17:00)	13 火		23 金	祝日 天皇誕生日 ●第19回さくら市マラソン大会 ~日本三大美肌の湯ハーフマラソン~
4 日	●第19回さくら市武道大会 ●塩谷保護区保護司会主催公開講演会 (10:00~・氏家公民館)	14 水		24 土	
5 月	●いこいの場 (10:00~12:00・ゆうゆうパーク管理棟側駐車場)	15 木	●さくら民話の会さんによる民話語り (喜連川図書館) ●もの忘れ相談会 (14:00~16:00・氏家図書館)	25 日	●代々岩戸神楽・野州田植唄公演 (瀧澤家住宅・10:00~11:00)
6 火	●応援スペースしゃぼん玉 (13:00~・喜連川公民館)	16 金	●所得税・住民税の申告相談 (喜連川支所) P8 ●ピーチサロン (10:00~11:30・ハッピークローバー)	26 月	●市議会定例会一般質問(市役所) ●いこいの場 (10:00~12:00・たつきさん家)
7 水	●おしゃべり場 (10:00~11:30・喜連川公民館)	17 土	●みんなの市 (9:00~12:30・さくらスクエア)	27 火	●市議会定例会一般質問(市役所) ●涙活(映像) (10:00~12:00・氏家社会福祉センター) ●温泉スタンプ2倍 (道の駅きつれがわ)
8 木	●心配ごと相談所 (9:30~11:30・氏家社会福祉センター) ●もとゆ温泉健康相談 (10:00~11:00・もとゆ) ●オレンジカフェ行ってみよう (10:00~13:00・桑久保さんち)	18 日	●温泉スタンプ2倍 (道の駅きつれがわ) ●季節の湯「みかんの湯」 (道の駅きつれがわ) ●喜連川昔話風呂「十一面観音様」 ~2/25(道の駅きつれがわ) ●家庭の日は家族で温泉に行こう! 小学生入浴無料(もとゆ・露天風呂) ●オレンジカフェ歩 (10:00~12:00/13:00~15:00 ・リハビリパーク歩)	28 水	●市議会建設経済常任委員会(市役所)
9 金	●温泉スタンプ2倍 (道の駅きつれがわ)	19 月	●いこいの場 (10:00~12:00・たつきさん家) ●オレンジール (10:00~14:00・喫茶「笑々流」)	29 木	●市議会総務常任委員会(市役所) ●納期限 国民健康保険税(8期) 介護保険料(8期) 後期高齢者医療保険料(8期)
10 土	●みんなの市 (9:00~12:30・さくらスクエア)	20 火			

## 窓口延長

- 市役所本庁舎・卯の里庁舎  
市民課・福祉課・税務課・高齢課・こども政策課・  
会計課・上下水道料金センター  
毎週月曜日午後7時まで(祝日・お盆期間・年末年始を除く)
- 喜連川支所  
喜連川市民生活室  
毎週金曜日午後7時まで  
(祝日・お盆期間・年末年始を除く)

休日の届出(死亡・結婚・出生など)は本庁舎の日直が午前8時30分から午後5時まで受け付けています。TEL: 681-1115

## 施設休館日

氏家公民館(5日、18日、19日)  
喜連川公民館(12日、18日、26日)  
体育施設(5日、19日)

## 市営温泉休館日

もとゆ(5日)  
露天風呂(19日)  
道の駅きつれがわ(13日、26日)