



## ゆめ！さくら博！2005 開催！

～出店した方も参加された方も笑顔！・笑顔！・笑顔！～

10月9日(日)に、喜連川公民館・氏家公民館・氏家体育館・eプラザ式番館を会場にゆめ！さくら博！が開催されました。開始時間には小雨が上がり、市民のみなさんが大勢集まり大盛況でした。どの会場でも教えた人・教えてもらいたい人が自然に交流し合い、爽やかな笑顔に包まれていました。

さくら市が誕生し、名称が「ゆめ！さくら博！」と名づけられました。人はみな、夢をもっています。そんな夢(=思いや願い)を叶えることがとても大切な時代になってきているのかもしれない。上の手話の写真は、氏家高校の3年生が自分の将来の夢を発表しているところです。彼女は発表の中で盲導犬の話や、将来福祉の仕事につくことを望んでいることなどを1つ1つの動作に気持ちを込めて表現し、会場の多くの参観者が感銘を受ける場面がみられました。

市民一人ひとりが、身近な生涯学習に関わることや「こんなことをやってみたい」という夢を持つことなどで、市民が元気になり、それが新しいさくら市のまちづくりにつながるのではないのでしょうか。そんなことを感じさせてくれた1日でした。



SAKURA  
広報

さくら

目次	■平成16年度決算報告……………	2	■図書館だより・空唄物語……………	14
	■ゆめ!さくら博!・e-townうじえまつり開催…	4	■郷土史編さん係(氏家町史)便り……………	15
	■タウントピックス……………	5	■保健センターからのお知らせ……………	16
	■くらしの情報……………	7	■広報カレンダー・日曜祝日当番医……………	17
	■さくら市体育協会加盟団体紹介・文芸のひろば…	13	■さくら市ミュージアム……………	18

11/1  
2005 (平成17年)  
第14号

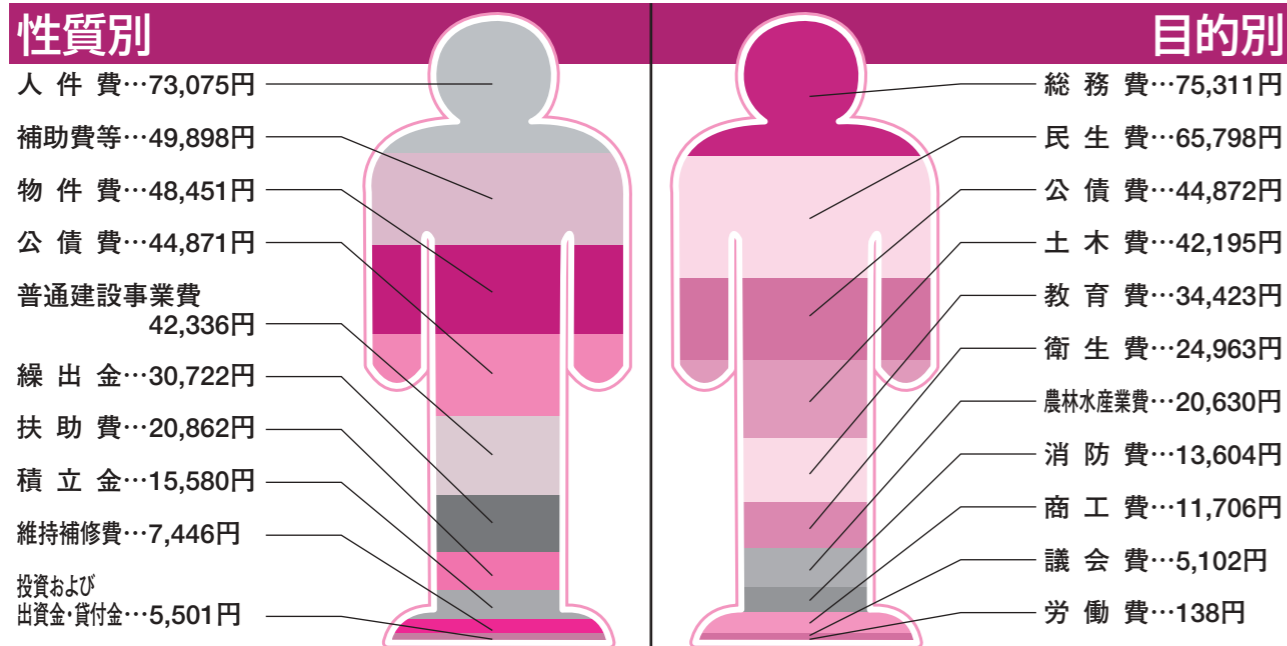
# 平成16年度決算報告

(平成16年4月～17年3月)

平成16年度の一般会計・特別会計等の決算状況がまとまりましたので、お知らせいたします。

市の財政は基本的な行政サービスを行う一般会計と、独立した事業を行う特別会計および水道事業会計に分かれますが、各会計それぞれ、旧氏家町・旧喜連川町に係る平成16年4月1日から平成17年3月27日までの決算(打ち切り決算)と、さくら市の平成17年3月28日から31日までの4日間(出納整理期間を含む)の決算を行いました。

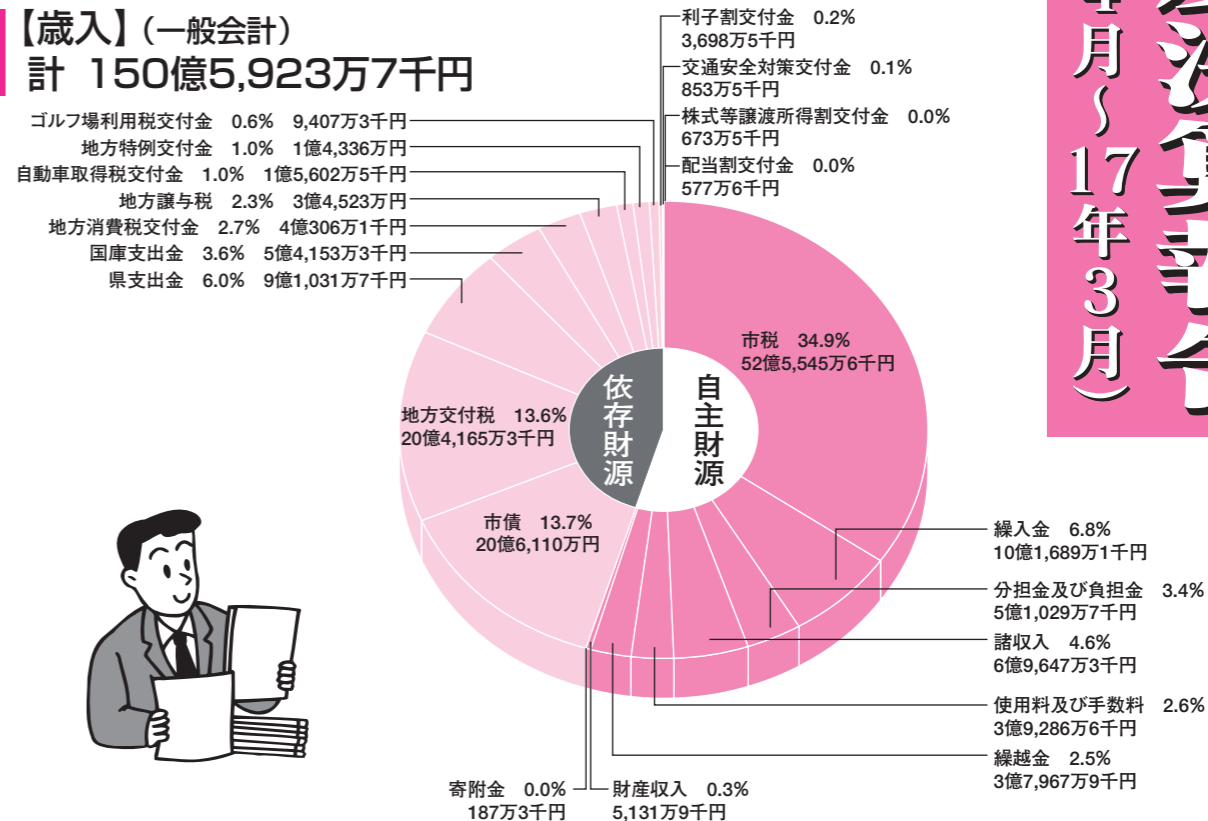
なお、旧両町の実績はさくら市に引き継がれたことから、このお知らせではあくまで平成16年度1年間を通じての純決算に置き換えた形でグラフを作成しておりますのでご了承ください。



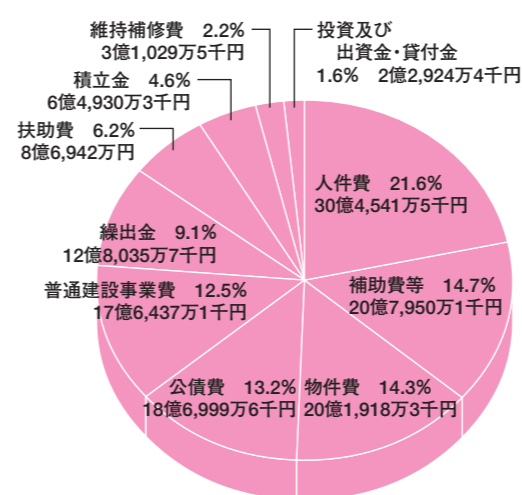
市民1人当たりに対する歳出(一般会計)は…? **33万8,742円**

※人口は、平成16年度末(17.3.31)の数字【41,675人】を使用。

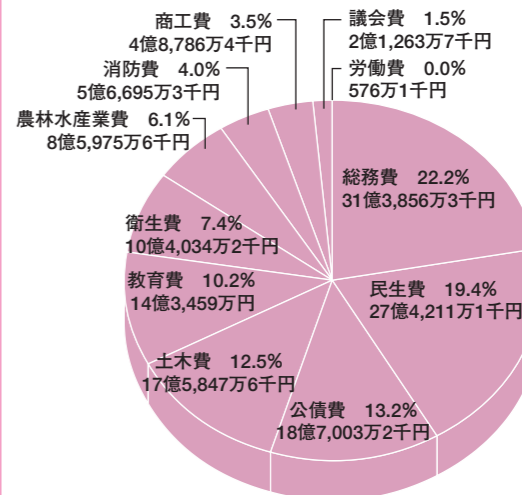
## 【歳入】(一般会計) 計 150億5,923万7千円



## 【歳出・性質別】(一般会計) 計 141億1,708万5千円



## 【歳出・目的別】(一般会計) 計 141億1,708万5千円



※端数処理により100%にならない場合があります。

## 平成16年度主な事業の執行状況

<b>【総務費】</b>	
財産管理事業(合併準備経費)	3億2,401万7千円
情報処理事業(合併準備経費)	1億5,089万8千円
<b>【民生費】</b>	
支援費制度事業	2億3,941万5千円
児童手当給付事業	2億101万5千円
民間保育園業務委託料	1億6,811万8千円
児童・妊産婦医療費助成事業	9,471万4千円
<b>【衛生費】</b>	
老人保健事業	7,157万7千円
ごみ収集事業	7,049万4千円
合併浄化槽設置事業	5,321万4千円
<b>【農林水産業費】</b>	
農道整備事業	1億3,345万2千円
地域林業経営確立林業構造改善事業	1億836万円
圃場整備補助事業	2,449万6千円
<b>【商工費】</b>	
融資資金貸付事業	2億1,000万円
氏家駅前倉庫商業インキュベータ施設整備事業	7,719万円
<b>【土木費】</b>	
道路新設改良事業	4億1,607万9千円
道路維持補修事業	3億2,595万5千円
公営住宅建設事業	1億2,070万6千円
<b>【消防費】</b>	
消防施設整備事業	3,193万8千円
<b>【教育費】</b>	
小学校施設整備及び補修事業	9,075万5千円
町史編さん事業	2,700万8千円
外国語指導助手設置事業	2,203万6千円

## 平成16年度特別会計決算額(対前年度増減率)

☆国民健康保険特別会計	歳入 34億6,630万7千円 ( 3.2%)	歳出 33億6万6千円 ( 5.3%)
☆老人保健特別会計	歳入 31億600万6千円 (▲ 2.8%)	歳出 30億4,039万7千円 (▲ 3.5%)
☆介護保険特別会計	歳入 17億7,458万1千円 ( 18.4%)	歳出 15億3,922万1千円 ( 4.0%)
☆公共下水道事業特別会計	歳入 15億1,442万9千円 ( 24.1%)	歳出 13億8,236万4千円 ( 15.9%)
☆簡易水道事業特別会計	歳入 4,463万5千円 ( 16.3%)	歳出 3,440万7千円 ( 15.5%)
☆農業集落排水事業特別会計	歳入 7,000万6千円 ( 32.2%)	歳出 5,495万9千円 ( 9.6%)
☆上阿久津台地土地区画整理事業特別会計	歳入 7億4,363万4千円 ( 12.6%)	歳出 6億5,506万9千円 ( 6.3%)

## 平成16年度水道事業会計決算額(対前年度増減率)

☆収益的収入及び支出	歳入 6億4,883万円 ( 5.3%)	歳出 5億4,883万2千円 ( 0.1%)
☆資本的収入及び支出	歳入 4億2,910万7千円 ( 160.9%)	歳出 6億7,741万7千円 ( 77.5%)

# ゆめ！さくら博！開催

～たくさんのゆめが叶えられました～



世界中の空はつながっています。もつと世界を回るには、日本にも目を向けてほしいです。そんな事を伝えたいという参加しました。

ジンバブエ共和国の風(異文化体験)で出店した市内小学校教諭の檜山先生(右)と小嶋先生(左)です



おばあちゃんとお母さん  
とよさこいを踊った3歳  
のなっちゃんです

おばあちゃんとお母さんとよさこいを踊った3歳のなっちゃんです



会社勤めの時は、地域に知り合いがいなかった。やはり人と関わりと楽しいです。

絵手紙講座やベーゴマ大会で出店した中谷さんです。退職してからますます元気です



①消火体験(消防署)



②キッズルーム(人形劇)



③押し花教室



④喜連川少年少女合唱団



⑤氏高ダンス部



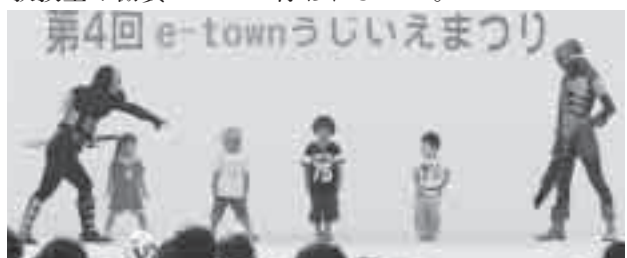
⑥竹工芸

## 第4回 e-townうじいえまつり開催

10月2日(日)、氏家駅東口広場を中心に第4回e-townうじいえまつりが開催されました。

当日は、秋晴れの好天の中、駅東口広場のステージでは、テレビで人気の魔法戦隊マジレンジャーショーで大いに盛り上がり、氏家石の蔵THE VIEW STUDIOのジャズコンサートの名演奏、氏家スタンプ会によるじゃんけん大会などが催され、大勢の家族連れで賑わいました。お昼時には、飲食店組合の牛丼、そば、4Hクラブのきな粉とあんの搗き立てもちが大人気でした。

また、中心市街地活性化事業によって整備されたeプラザ壱番館、弐番館、参番館では、出店者からの協力で、体験教室や協賛セールが行われました。



## 埼玉県騎西町と姉妹都市提携

10月5日(水)、市と騎西町との「姉妹都市提携」および「災害時相互応援協定」の調印式が行われました。騎西町とは、旧氏家町で平成11年に提携の調印がなされ、文化、スポーツ、行政各般にわたり交流を深めてきており、今回は、合併しさくら市となったことから、あらためて調印することになりました。

調印式には、騎西町から石川三郎町長、坂本嘉一議長など7名がさくら市にみえられ、両市町間の友好協力関係を発展させるための「姉妹都市提携」、災害発生時における両市町間の応援要求に対し、迅速かつ円滑な応急措置を遂行するための「災害時相互応援協定」がなされました。

調印式後には、寒竹囲いの家、御用掘、足利家の墓など、歴史情緒いっぱいの喜連川地区を視察されました。



### 【災害時相互応援の主な内容】

- ・食糧、飲料水および生活必需品並びにその供給に必要な資機材の提供
- ・被災者の救出、医療、防疫および施設の応急復旧に必要な資機材、物資の提供
- ・一時収容施設、車両等の提供
- ・職員の派遣、ボランティアのあっせん

## 犬・猫とのふれあいしつけ教室が行われました

10月2日(日)に氏家ゆうゆうパークにおいて、栃木県獣医師会塩谷支部・塩谷郡市動物愛護連絡協議会主催による、犬・猫とのふれあいしつけ教室が開催されました。

当日は、しつけ相談や警察犬の訓練実演などが実施され、参加された方は、最も身近で古くからの友である犬・猫と楽しく快適に暮らすための“正しい飼い方・しつけ方”を学びました。

皆さんのペットがご近所から好かれ楽しく暮らすためにも、他人に迷惑をかけることなくルールを守った飼い方を心がけましょう。



▲長寿犬表彰を受賞した皆さん

## 秋晴れのもと運動会



青空が広がる10月1日(土)、市内の5保育園で運動会が行われ、かわいい我が子の応援にたくさんの保護者も参加し、盛大に開催されました。

ふれあい保育園では、かけっこ、たまいれ、障害物競走などの競技種目のほか、ハワイアンダンスを取り入れたリズム運動が披露されました。ダンスは、約1か月前からグループハイビスカス(君嶋シズ代表)の指導をいただき、年長児が練習を重ねてきたものです。本番では一緒に「カイマナヒラ」を楽しく、かわいらしい姿で演じていました。

## クラシックカーがさくら市を通過しました



▲今回のレースでもっとも古いクラシックカー。なんと、81年前、1924年製の車です。



▶ 近藤真彦さんが到着するとたくさんの歓声があがりました。

4Hクラブは、さくら市の農業を担う若き農業後継者のクラブです。

毎年、市内の保育園児と市生涯学習課のエンゼル講座の子どもたちを招いて、さつまいもの栽培を実施しています。

収穫に先立ち、活動に参加できない子どもたちにもさつまいもの育つ様子を見てもらおうと、市内の各保育園で紙芝居を行いました。4Hクラブと保育士さんたちが協力して作った紙芝居を、子どもたちはとても楽しんでいました。翌日行われたさつまいもの収穫交歓会でも、大きなさつまいもを両手に抱える子どもたちには、笑顔があふれていました。



10月4日(火)、「ラ・フェスタ・ミッレミリア2005」に参加したクラシックカー 108台が鷺宿からさくら市に入り、道の駅きつれがわをチェックポイントとして、国道293号線を通り、鹿子畑に至るまで、沿道の多くの皆さんの歓声の中、爽やかに走り抜けました。

このレースは、スピードではなく、決められたコースを時間内にどれだけ正確に走れるかを競うものです。1927年にイタリアで生まれ、日本での開催は今年で9回目となります。10月2日に東京の明治神宮をスタートし、1都8県、約1,600キロを4日間かけて走りました。タレントの堺正章さんや近藤真彦さん、西田ひかるさん夫妻、木内みどりさん、パンツェッタ・ジローラモさん、スターリング・モスさん夫妻など著名人も多く参加しました。

参加者は、秋元市長からチェックポイントのスタンプをもらい、温泉パンや新米で炊かれたおにぎりなどの差し入れを「ありがとうございます。とても助かります」と笑顔で受け取っていました。

沿道の大勢の皆さんの温かい声援は、参加者の励みになり、力となったことでしょう。

## 4Hクラブと保育園児による サツマイモの収穫祭



## 「商工会栃木県大会」で功労者等の表彰がありました

県下41商工会が9月16日、那須大学(那須塩原市)において栃木県知事をはじめ、地元国会議員等多数の来賓を招いて、商工会法施行45周年記念・商工会女性部連合会設立40周年記念「商工会栃木県大会」が開催され、記念式典において優良商工会、商工会役員功労者等の表彰がありました。受賞された方々は次のとおりです。

(順不同、敬称略)

### 栃木県知事 表彰

#### 役員功労者

氏家商工会  
副会長 横山貴久男  
監事 高橋 隆

喜連川商工会  
会長 笹沼 一郎

優良商工会 喜連川商工会

#### 優良職員

喜連川商工会  
指導課長 鈴木 敬司

### 栃木県商工会連合会長 表彰

#### 役員功労者

喜連川商工会  
副会長 小堀 勇人

#### 優良職員

氏家商工会  
主事 鈴木 明子  
主事 掘田 圭子  
主事補 田代 千乃

喜連川商工会  
主任 大金 郁雄

### 商工会女性部連合会長 表彰

#### 氏家商工会

常任委員 佐藤 桂子  
中田 圭子

監査委員 中山 勝子

#### 喜連川商工会

部長 岡本 久江  
副部長 笹沼トシエ

福島 光子

常任委員 齋藤 陽子  
会計 佐藤 保子



**弁護士による無料法律相談を毎月実施します**

市では、社会福祉協議会に委託し、法律相談を実施します。相談員は弁護士で、費用は無料です。

《日時》

11月18日(金)午後1時～4時

\*原則、毎月第3金曜日に実施

《会場》

氏家公民館

《対象》

市内に住所を有する個人で1回につき1件です。営業を目的にするものは除きます。

《申し込み方法》

事前予約制です。必ず電話等でお申し込みください。社会福祉協議会で日時等を指定します。相談件数が多い場合は、翌月以降になります。

《注意事項》

1人当りの相談時間は、30分です。要点をまとめて必要と思われる書類等を持参のうえ指定された日時においでください。

《申し込み・問い合わせ》

社会福祉協議会氏家支部  
(氏家社会福祉センター内)

☎682-2217

**浄化槽設置費補助金の申し込みを受け付けます**

《補助対象》

①浄化槽設置工事着手前で平成18年3月末までに工事が完了予定の人

②下水道認可区域外、農業集落排水採択地区外に住んでいる人、または住む予定の人

《補助金額等について》

予算の範囲内での補助となりますので、申込者が多数の場合は抽選となります。

《申し込みに必要なもの》

- ①印鑑
- ②浄化槽人槽の算定基準となる延べ床面積のわかるもの(建築確認通知書の写しや建築物の図面など)
- ③設置場所の案内図

《申込方法・期間》

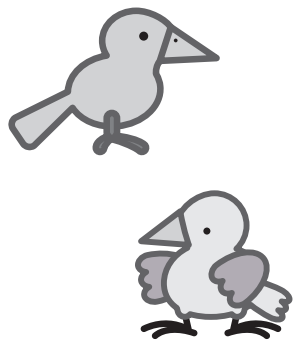
必要書類を持参のうえ、11月7日(月)～11日(金)までに下水道課へお申し込みください。

《問い合わせ》

下水道課 ☎681-1118

**野鳥を飼うのはやめましょう!!**

野鳥を飼うことは原則禁止となっております。(※輸入鳥獣をペットショップ等で購入した場合は除きます)メジロやオオルリなどの野鳥にも人間と同じく自由に生きる権利があります。野鳥の愛らしい姿や鳴き声は、人々の心に安らぎを与えてくれますが、野鳥は自然の中においてこそ、一番美しいものです。野鳥を捕ったり飼ったりすることは、「鳥獣の保護および狩猟の適正化に関する法律(鳥獣保護法)」違反となり罰せられます。絶対にやめましょう!!



※罰則

- ①違法な捕獲(トリモチ、カスミ網、落としカゴ等による許可のない捕獲)
  - 1年以下の懲役または100万円以下の罰金
- ②違法に捕獲した野鳥の飼養・販売等/譲受け・譲渡
  - 6か月以下の懲役または50万円以下の罰金

《問い合わせ》

栃木県矢板林務事務所  
☎0287-14310427  
市農政課 ☎681-1117

**県民手帳の販売のお知らせ**

11月1日(火)～30日(水)まで平成18年版県民手帳の販売を行います。購入希望者は市企画課または喜連川支所市民福祉課まで代金を添えてお申し込みください。

《料金》

- ☆ポケット版(12.0cm×7.5cm) 370円
- ☆大型判(15.0cm×8.5cm) 520円

《問い合わせ》

市企画課 ☎681-1113



**平成18年度産の麦の作付けは今年並みでお願いします**

全国的に豊作のなか、米の需給の見通しは依然年々減少傾向にあると思われ、さくら市に対する、平成18年度産米の作付け配分の減少が予想されます。

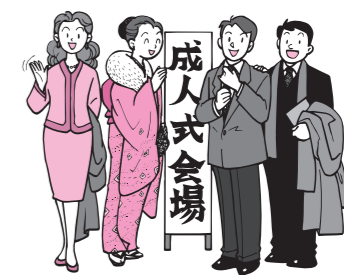
しかし、豊作による過剰米処理を実施するため、今年の作況が来年度の米の配分に大きく影響することも考えられないことから、平成18年度産の麦の作付けは今年並みでお願いします。

なお、正式には、12月頃に県からの配分を受けて、農業者の皆様へは1月下旬頃に配分の通知をしますのでご了承ください。

さくら市(旧氏家町)水田農業推進協議会  
さくら市(旧喜連川町)水田農業推進協議会

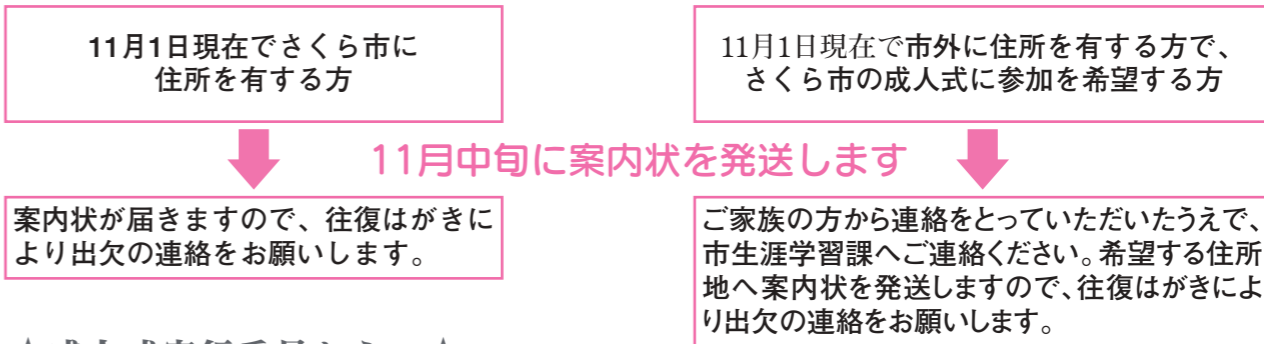
《問い合わせ》農政課 ☎681-1117

# 2006年 第1回さくら市成人式のご案内



〈日 時〉 平成18年1月8日(日)  
 受付：午前9時～9時30分  
 行事：午前9時30分～正午  
 〈行事内容〉 イベント・式典・記念写真撮影  
 ＊イベントは成人式実行委員会のオリジナル企画です。  
 〈対象者〉 昭和60年4月2日から昭和61年4月1日までに生まれた方

## ☆式典の申し込み方法☆



## ☆成人式実行委員から…☆

### 成人式ボランティア募集!!

今年の成人式は「市民みんなで祝う式」をテーマに行います。そこで、成人式ボランティアを募集します！様々な形で式典に参加しませんか？



自分に合った形で、参加OKです！  
 「おめでとう」を言うだけで、新成人に気持ちが伝わるかもしれません。

ボランティアの主な活動とは…  
 声かけ・受付・フラワーアレンジ・楽器演奏・スナップ写真の撮影補助・会場案内など

〈問い合わせ〉 生涯学習課 ☎686-6621

## 人権擁護委員に稲見順正さん(喜連川)が再任されました

人権擁護委員として活動されている稲見順正さん(喜連川)がこのたび再任されました。新しい任期は平成17年10月1日から平成20年9月30日までの3年間です。

人権擁護委員は、法務大臣が委嘱した民間ボランティアの方々です。日頃地域の中で人権思想を広め、人権侵害が起きないように見守るなど、さまざまな活動を展開していきます。

人権に関する相談は、氏家公民館(毎月25日前後)・喜連川社会福祉センター(毎月30日前後)で開催されています。詳しくは各地の法務局、または健康福祉課(☎681-1116)にお問い合わせください。



## 合併記念DVDを販売します

さくら市誕生を記念して、氏家町と喜連川町の合併記録を収録したDVDを作成しました。このDVDは氏家・喜連川両図書館で貸し出ししているほか、次のとおり販売します。

- 〈題名〉 「さくら市の誕生と未来」 (約40分)
- 〈価格〉 1,000円
- 〈販売窓口・問い合わせ〉 企画課 ☎681-1113

## 「農家の経営簿記」農業日誌」等を販売します

次のとおり購入申し込みを受け付けます。この機会にどうぞご利用ください。

- ◎「農家の経営簿記」 900円
  - ◎「農業日誌」 1,400円
  - ◎「ファミリー日誌」 1,400円
  - ◎「新農家暦」 480円
- 〈申し込み方法〉 12月15日(木)までに農政課へ電話でお申し込みください。品物が届きましたら(12月中旬頃)申込者に連絡します。現金と引き換えとなります。
- 〈問い合わせ〉 農政課 ☎681-1117

## 児童課からのお知らせ

次の手当助成に該当すると思われる人は、お問い合わせください。すでに手続きを済ませている人はありません。

### ☆児童手当☆

小学校第3学年修了前の児童を養育している人に支給されます。ただし、所得制限があります。支給額

- 第1子・・・5,000円
- 第2子・・・5,000円
- 第3子・・・10,000円

### ☆児童扶養手当☆

死別、離婚等により母子家庭となつて、公的年金を受けることのできない母子家庭の母(養育者を含む)に支給されます。ただし、所得制限があります。手当を受ける期間は、児童が18歳になった後、最初の3月31日までです。(支給額についてはお問い合わせください)

### ☆遺児手当☆

父母の一方、または両方が死亡した義務教育修了前の児童がいる母子・父子家庭(父母以外の者が養育している場合を含む)に支給されます。ただし、所得制限があります。手当額

月額・・・3,000円  
 (児童1人につき)  
 ☆ひとり親家庭医療費助成☆

ひとり親家庭の親と子(児童が18歳になった後、最初の3月31日まで)で、前年の所得が一定以下の世帯に対し、各種保険の医療費自己負担分を助成します。

### ☆児童医療費助成☆

住民基本台帳に登録されている、いずれかの健康保険に加入している児童の12歳になった後、最初の3月31日までの医療費自己負担分を助成します。

### ☆妊産婦医療費助成☆

住民基本台帳に登録があり、いずれかの健康保険に加入している、母子手帳の交付を受けた妊産婦に係る医療費自己負担分を助成します。

### 〈問い合わせ〉

児童課 ☎681-1125

## 特定疾患者見舞金の認定届を受け付けます

この制度は、原因不明や治療方法の確立していない難病のために苦勞されている人や保護者をお見舞し、その福祉を増進させることを目的にしたものです。該当すると思われる人は、健康福祉課または、喜連川支所市民福祉課までお越しください。

### 〈受付期間〉

11月7日(月)～9日(水)  
 午前9時～正午・午後1時～5時  
 ※7日は、窓口延長につき午後

7時30分まで受け付けます。

### 〈受給資格〉

平成17年10月1日現在、市内に住所を有し、一般特定疾患および慢性腎不全・小児慢性特定疾患の認定を受けた方。

### 〈見舞金額〉

年額・・・10,000円

### 〈持参品〉

①次の3点のうち該当するものを1つ持参してください。  
 ・特定疾患医療受給者証(有効期限が平成18年度のもの)  
 ・小児慢性特定疾患医療受診券(有効期限が17年、または18年のもの)  
 ・特定疾病療養受療証(発行期日は問いません)

※特定疾病療養受療証を持参の方は、身体障害者手帳も持参してください。

②全員が持参するもの

・印鑑  
 ・本人名義の銀行等の預金通帳(郵便局は除きます。小児の場合は、保護者名義のもの)  
 ※すでに認定されている方の現況届を、受付期間に実施します。10月中旬までに本人宛に通知します。

### 〈問い合わせ〉

健康福祉課 ☎681-1116  
 喜連川支所市民福祉課 ☎686-6611

## 第8回特別弔慰金の請求はお済みですか？

戦後60周年を迎える今年、戦没者のご遺族の皆様へ特別弔慰金が支給されます。弔慰金は額面40万円の記名国債で、平成18年12月までの10年間にわたり年間4万円ずつ償還されます。市では、8月から10月にかけて請求期間を設けて受け付けを行いました。この期間に請求の申請をされていない方も随時受け付けます。前回請求されている方や、該当になりそうな方はお気軽にご相談ください。

### 〈問い合わせ〉

健康福祉課 ☎681-1116  
 喜連川支所市民福祉課 ☎686-6611

## 想い出の映画鑑賞会を開催します

〈日時〉 11月6日(日)午後1時～3時  
 〈場所〉 大野自治公民館  
 〈料金〉 無料  
 〈鑑賞映画〉 「めし」 主演 原節子  
 〈問い合わせ〉 NPO法人さくらの会 枝 ☎682-6857

## 大公孫樹祭を開催します

〈日時〉 11月12日(土) 午後5時30分～  
 〈場所〉 今宮神社境内  
 〈主なイベント〉 点灯式神事・氏家お囃子会・あすなろ太鼓「若獅子隊」・ウインドオーケストラ・喜連川公方太鼓 ほか  
 11月10日(木)～17日(木)まで毎日午後5時～9時まで大公孫樹のライトアップを行います。  
 〈問い合わせ〉 大公孫樹祭実行委員会 ☎682-2685

## 第11回喜連川温泉スタンプラリー開催

年間温泉ペアフリーパス券や景品が当たる抽選券をプレゼント。達成者にはもちろん優待券セットをプレゼントします。

☆開催日☆ 11月1日(火)～2月28日(火)  
 ☆抽選日☆ 3月5日(日)  
 ☆抽選会場☆ 道の駅きつれがわ  
 ☆主催☆ 喜連川温泉施設協議会  
 ☆問い合わせ☆ 道の駅きつれがわ ☎686-8180  
 商工観光課 ☎681-1127  
 喜連川支所施設管理課 ☎686-6612

数ヶ国の異文化との出会い！ご家族で楽しんでみませんか？

さくら市から世界が見える2005  
国際交流の集い

11月12日(土)  
午後1時30分から4時まで  
氏家公民館

主催 さくら国際フレンド  
シブクラブ  
共催 さくら市国際交流協会  
後援 さくら市教育委員会  
栃木県国際交流協会

問い合わせ  
さくら国際フレンド  
シブクラブ (君島)  
☎682-7759  
さくら市国際交流協会  
(市役所企画課内)  
☎681-1113



◆日本語スピーチ大会～異文化を語る～

・外国人4名 ・日本人2名

◆講演会



講師 神長善次 氏  
演題 「交流と里文化」

◆アトラクションによる異文化理解



アンデスの音楽演奏  
コンドルは飛んで行く・花祭り他



オリエンタルダンス  
ジブシーダンス他

◆講師や出場者を囲んでティーパーティー

海外のスケッチ・写真展など

氏家税務署管内の税に関する標語の入選  
作品にさくら市から3名が選ばれました

- ★関東信越国税局長賞 佳作  
喜連川中1年 塩田陽香さん  
「あなたの税 町に明るさ ともってる」
- ★氏家税務署長賞  
氏家中1年 綱川龍弥さん  
「税金を 集めて作る バリアフリー」  
喜連川中3年 加藤歩美さん  
「消費税 豊かな生活 送る鍵」

この社会 あなたの税が いきている

国税庁では、広く国民の皆さんに税の意義や役割を正しく理解していただけるよう、11月11日(金)から17日(木)までの期間を「税を考える週間」として、全国的に税についての各種の広報活動を実施します。  
ぜひこの機会に、税について考えてみてはいかがでしょうか。

募集

市社会福祉協議会で  
臨時補助員を募集します

◆募集人員◆  
1名

◆応募資格◆  
18歳以上で簡単なパソコン操作のできる方

◆勤務時間◆  
午前8時30分～午後5時15分

◆勤務場所◆  
氏家福祉センター内氏家支部事務所

◆賃金◆  
日額 6,900円

◆任用期間◆  
平成17年12月1日から  
平成18年3月31日まで

◆勤務内容◆  
社会福祉協議会事務

◆申し込み方法・期限◆  
社会福祉協議会へ履歴書を請求し、写真を貼付し必要事項を記入の上、11月15日(火)までに社会福祉協議会へ提出してください。

◆問い合わせ◆  
社協本部(喜連川社会福祉センター)  
☎686-1267  
☎686-1267  
支部(氏家福祉センター)  
☎682-1221  
☎682-1217

とちぎ元氣フォーラム  
in矢板のお知らせ

県政の課題などについて、県民の皆さんと知事が直接話し合うフォーラムを開催します。

《日時》

11月26日(土)午後1時30分～2時間程度を予定

《場所》

矢板市文化会館小ホール

《応募資格》

県内に在住、通勤、通学している方

《定員》

約150名

《応募方法・期限》

住所、氏名、年齢、電話番号、性別、職業(学校名)を記入の上、はがき、FAX、Eメールのいずれかで11月14日(月)までに応募してください。(はがきの場合は当日の消印有効です) 応募多数の場合は抽選とします。

\*乳幼児のための託児室(無料)を設置しますので、ご希望の方はその旨を記載してください。

《申し込み・問い合わせ》

県広報課

〒320-8501 (住所記)

☎623-2158

FAX 623-2160

Eメール kochin@pref.tochigi.jp

「道路交通センサス」に  
ご協力をお願いします

「道路交通センサス」は、全国の道路や道路交通の実態を把握するための調査です。

10月下旬から11月下旬にかけて無作為に抽出された自動車を対象として、県の委託を受けた調査員がご家庭を訪問し、車の利用状況についてのアンケート調査を実施します。皆さまのご協力をお願いします。

《問い合わせ》

県道路建設課

☎623-2408

「とちぎファームフェスタ2005」開催

消費者とのふれあいと交流を通じて、酪農や農業に関する知識の啓発と理解を深めるための総合的祭典です。

《日程》

11月3日(木)～6日(日)

《場所》

壬生町羽生田地内県有地

《入場料》

無料

《主なイベント》

バター作り体験・熱気球体験・とちぎおいしいレストランなど

《問い合わせ》

第12回全日本ホルスタイン共進会栃木県実行委員会

☎623-2583

とちぎ「ものづくりフェスタ2005」開催

《日時》  
11月12日(土)午前9時～午後4時

《主な内容》

ものづくり体験教室など

《会場・問い合わせ》

栃木県立県央高等産業技術学校

☎689-6347

第5回栃木県産業教育  
フェア開催

農業・工業・商業・家庭・水産・福祉学科で学ぶ高校生による体験・研究発表や展示、即売会などが行われます。

《日時》

11月12日(土)・13日(日)

《場所》

マロニエプラザ

《主な内容》

ファッションショー・フラワーアレンジメント体験教室・カレンダー制作・農水産物即売など

《問い合わせ》

第5回産業教育フェア実行委員会(宇都宮工業高校内)

☎633-0451

11月9日(水)～15日(火)まで  
秋季全国火災予防運動が実施されます  
防火標語:『あなたです 火のあるくらしの 見はり役』

これからの時季は、火災が発生しやすい気候となりますので、たき火やタバコの投げ捨てをしないなど火の取扱いには十分注意しましょう。  
また、次のポイントを参考に住宅の防火を積極的に実施しましょう。

住宅防火 いのちを守る 7つのポイント

- ☆3つの習慣☆  
・寝タバコは、絶対にやめる。  
・ストーブは、燃えやすいものから離れた位置で使用する。  
・ガスこんろなどのそばを離れるときは、必ず火を消す。
- ☆4つの対策☆  
・逃げ遅れを防ぐために、住宅用火災警報器を設置する。  
・寝具や衣類からの火災を防ぐために、防災製品を使用する。  
・火災を小さいうちに消すために、住宅用消火器等を設置する。  
・お年寄りや身体の不自由な人を守るために、隣近所の協力体制をつくる。

《問い合わせ》  
塩谷広域行政組合消防本部予防課 ☎0287-44-2513

平成17年秋季全国火災予防運動にあたり、地域のサイレンを吹鳴します。火災と間違わないようお願いいたします。  
また、喜連川地区では、吹鳴時間・方法が変更になります。吹鳴前のアナウンスもなくなりますのでご注意ください。  
☆吹鳴時間☆ 11月9日(水)～15日(火)までの午後6時  
☆問い合わせ☆ 市総務課 ☎681-1111

「みんなの文化祭」の  
作品を展示します

上阿久津行政区の小さな文化祭ですが、皆さまぜひおでかけください。

《日時》

11月5日(土)・6日(日)

《場所》

午後9時～午後4時(6日は午後3時まで)

《問い合わせ》

上阿久津公民館

☎682-1166

☎682-1166



## 市社会福祉協議会事業 部会員を募集します

市社会福祉協議会では、当協議会の事業について各界各層、市民の皆さまの意見を各種事業に採り入れるため事業部会を設立します。設立にあたり、事業部会員を募集します。

なお、部会員は、社会福祉協議会の役員および評議員を選出している団体や関係機関からも選出されます。

事業部会は年に4回程度開催する予定です。

### 《募集人員》

4名

《応募資格》  
市内在住の18歳以上の方（学生は除く）

### 《任期》

2年（再任は妨げません）

### 《応募期間》

11月1日（火）～15日（火）

### 《応募方法》

社会福祉協議会本部、氏家支部の応募用紙に記入の上、応募してください。

### 《その他》

応募者が募集定員を越えた場合は、性別、年齢、居住地域等に配慮して選考させていただきます。選考結果は応募者にお知らせします。

《問い合わせ》  
社会福祉協議会本部（喜連川社会福祉センター）  
☎686-2670  
氏家支部（氏家福祉センター）  
☎682-2217

## 4Hクラブ主催による りんご狩りを開催します

地域の方たちと交流を深めることを目的に、りんご狩りを開催します。ご家族、お友達等お誘いの上、ご参加ください。ようお待ちしています。

### 《日時》

11月11日（金）午後3時30分～

### 《場所》

平山りんご園（鷲宿170  
☎686-4329）

\*場所が分からない方は、喜連川支所大手門前に午後3時に集合してください。現地までご案内します。

### 《入園料》

大人	300円
小学生まで	100円
小学生以下	無料

### 《申し込み期限》

11月8日（火）まで

### 《申し込み・問い合わせ》

農政課 ☎681-1117

## 県の新しい総合計画に対する ご意見を募集します

県の新しい総合計画（計画期間・平成18年～22年）の第2次素案がまとまりました。この素案に対するご意見をお寄せください。素案の概要は県ホームページ（<http://www.pref.tochigigi.jp>）、各県民センター、県情報公開相談室、市企画課、喜連川支所市民室でご覧になれます。

ご意見は、住所・氏名・電話番号を記入の上、郵送・FAX・Eメールのいずれかでお送りください。

### 《募集期間》

11月25日（金）まで

### 《あて先・問い合わせ》

県企画調整課  
〒320-8501（住所記載不要）  
☎623-2206  
FAX 650-2045  
Eメール kikaku@pref.tochigi.jp

## 塩谷地区公立小中学校の 非常勤講師を募集します

《条件》  
○健康でやる気のある方  
○教員免許状所有の方  
○塩谷地区内へ通勤可能な方  
○勤務は平成18年4月から  
（塩谷地区管内の小・中学校）

### 《申し込み方法》

市販の履歴書に必要事項を記入のうえ、履歴書左上余白に「非常勤講師希望」と朱書で明記し送付してください。

### 《募集期間》

11月15日（火）～平成18年1月31日（火）

### 《採用について》

書類選考・面接の上、採用の有無については、3月初旬頃までに連絡します。

### 《申し込み・問い合わせ》

〒329-2163  
矢板市鹿島町20-22  
塩谷教育事務所 臨時採用  
教員担当係  
☎0287-43-0176  
FAX 0287-43-0535  
Eメール shoya-kyoiku@pref.tochigi.jp

## 就業者向け講座の 受講者を募集します

企業団体にお勤めの方、自営業の方を対象に次のような講座を実施します。定員は各講座とも10名です。

### ☆機械CAD（2次元）

### 《日時》

11月15日（火）・16日（水）  
午前9時～午後4時

### 《受講料》

3,430円

### ☆第1種電気工事士（技能）

### 《日時》

11月16日（水）～18日（金）  
午前9時～午後4時

### 《受講料》

4,820円

### ☆研削砥石特別教育

### 《日時》

11月17日（木）・18日（金）  
午前8時30分～午後5時15分

### 《受講料》

3,430円

### 《問い合わせ》

栃木県立県央高等産業技術校・職業能力開発センター  
☎689-6380

## オープンバドミントン 大会参加者募集

### 《期 日》

11月27日（日）

### 《会 場》

氏家体育館

### 《参加資格》

どなたでも

### 《参加料》

1組 2,000円

### 《申し込み期限》

11月17日（木）

### 《申し込み・問い合わせ》

氏家体育館  
☎682-8888

# ☆さくら市体育協会の加盟団体を紹介します☆

## バドミントン協会

氏家町バドミントン部と喜連川町バドミントン部が一つとなり、さくら市バドミントン協会となりました。喜連川地区で週1回、水曜日に鷺宿小学校（午後7時～9時）、氏家地区で週2回、火曜日に押上小学校（午後7時～9時）、木曜日に氏家体育館（午後7時～9時）でそれぞれ活動しています。練習は基礎打ちとダブルスの試合をメインに行っています。主に県北の大会に参加しており、今年度さくら市としては初めて参加した塩谷地区体育祭では優勝しています。レベルとしては決して高くはありませんが、喜連川・氏家ともに明るく楽しくバドミントンをやっています。

会員の構成は男女比は半々の割合で、社会人・主婦の方が主体で活動しています。技術向上を目指してやっている方もいれば、健康維持とストレス解消、そして美味しいビールのためにやっている方もいます。現在は喜連川・氏家双方の交流も進んでいて、お互いの練習に参加しているメンバーもいます。

バドミントン協会では会員を募集しています。高校生も参加可能です。是非一度見学に来てみてください。



会長 小枝 法弘

## いい汗かいて、健康づくりと仲間づくり インディアカ協会

『インディアカ』は、ブラジルで生まれドイツで完成された、バドミントンのコートを使い4人で羽を素手で打ち合うニュースポーツです。日本に伝わって30数年、国内での競技人口は100万人以上にのぼり、年々愛好者が増えている生涯スポーツ・レクリエーション(LONG LIFE SPORTS)です。

一人ひとりの個性に合わせて、楽しく長く続けること、体を動かす楽しさやチームプレーの喜び、汗を流す爽快感などから「いい汗かいて、健康づくりと仲間づくり」を目的・理念としています。楽しいですよ！

当協会は、全員が初心者から出発した、学生から70代の老若男女約80名。とにかく笑顔で大声を出して個々のレベル・目的等にに合わせて、体を動かすことのみの方やおしゃべりの方から、市大会（年5回各種大会開催）、県・関東・全国から最近ではワールドカップ世界大会を目指しているチームまで千差万別で汗を流しています。チーム構成も①女子一般②女子45歳以上③混合一般④混合45歳以上⑤ファミリー（学生）⑥60歳以上と年齢、性別、体力に応じています。一緒にやってみませんか!!（見学もOK）

会長 森 隆夫

### 《練習日時・場所》

毎週土曜日午後7時～9時  
毎週木曜日午後7時～9時  
毎週火曜日午後7時～9時

喜連川体育館  
氏家体育館  
金鹿小学校体育館

### 《問い合わせ》

氏家支部長 添田秋男  
喜連川支部長 矢野和男  
インディアカ協会事務局長 石山光二

☎682-1345  
☎685-3710  
☎685-3350



## 文芸のひろば

### 短歌

喜連川短歌会

白葉畑の畝立て 苗植えひと休み 二期期はじめの  
学童通る 喜連川 高野 浩

老二人きょうもベンチに兵の日の思い 出話に尾  
ひれをつけて 喜連川 武田美喜次

久びさに訪れば話のつきざるに萩のさかりの里  
去り難し 喜連川 横山 キシ

掘りたてを甘酢に漬けし 新生姜サクサクと食む  
八朔の朝 喜連川 手塚 幸子

早ばやと黄ばみ初めたる田の面に蝗飛び交う音  
たてにつつ 鷺宿 大貫 静江

ノボタンの花の紫さゆらせてまだ控へ目な秋風  
がゆく 喜連川 渡辺 斗米

山畑にすだく虫の音歩をとめて聞き分けおれば  
キリギリス鳴く 喜連川 大塩香代子

蝉の声遠くなりたるきのう今日聞こえてくるは  
鳴の高鳴き 葛城 齋藤 節子

草中に数多転べる栗の実の艶やかなるに朝の日  
の射す 葛城 荒井マサイ

開館時間

11月の休館日

●「わらべうた」を楽しもう

- ☆日時☆ 11月13日(日)午前10時～正午
- ☆場所☆ アップル保育園
- ☆講師☆ 服部潤子先生(東京在住)
- ☆対象☆ 図書館ボランティア会員・保育士など
- ☆参加費☆ 無料
- ☆主催☆ 氏家図書館おはなしボランティア  
アリスの会・氏家図書館・栃木県子ども本連絡協議会
- ☆参加申し込み☆ 11月2日(水)までに氏家図書館に電話・FAXでお申し込みください。

☆おはなし会☆

氏家図書館

11月5日・12日・19日・26日(午後2時30分～)  
 プチおはなし会 11月5日(午前11時～)  
 わらべうたの会 11月17日(午前11時～)

喜連川図書館

11月5日・19日(午後2時30分～)

氏家図書館 ☎682-9889 <http://www.lib.ujie.tochigi.jp>

喜連川図書館 ☎686-7111 <http://www.lib.kitsuregawa.tochigi.jp>

●指人形劇 ぐるんぱ公演

- ☆日時☆ 11月12日(土)  
午前10時30分～11時30分
- ☆場所☆ 氏家図書館2階会議室
- ☆対象☆ 市内在住の幼児、小学生親子
- ☆プログラム☆  
イソップワールド  
よくばるな犬・  
うそつきの子ども・おおかみとぶどう・きつねとつる・うさぎとかめ・歌・手遊びなど



☆ブックスタート(8か月児対象)☆

氏家図書館 11月8日(火) 場所:氏家保健センター

織物の世界でも、土地の気候や風土から生まれた文化に  
 応じた物が多くあります。その  
 中の1つとして、北国の庶  
 民の生活の中から、厳しい寒  
 さを防ぐためや作業着として  
 利用されたものに裂織があり  
 ます。裂織が盛んに織られる  
 ようになったのは江戸時代中  
 期以降のことです。江戸時代初  
 期に綿の種子が伝来し、栽培  
 が定着して木綿が広く普及す  
 るようになってからです。  
 しかし綿花は温暖な土地で  
 しか栽培することが出来ませ  
 んでした。そのため、栽培に  
 適さない寒い北国での綿の  
 手は古着に頼るほかありませ  
 んでした。京都、大阪、名古屋  
 方面から集められた古着も  
 あったようです。北国の人に  
 とって綿の衣類は非常に貴重

空唄物語

さきおり  
＜裂織＞  
第41回

《問い合わせ》空唄舎・うじいえ ☎681-7654

品だったため、古着でも大喜  
 びで手に入れたそうです。  
 麻などと比べると格段に温  
 かく、柔らかく、丈夫で着心  
 地の良い綿を、人々は布が  
 弱ってほころびが出来ればつ  
 くるい、穴が開けば古い布を  
 あてがって大切に古布を  
 ました。いよいよ着られなく  
 なった衣類を今度は裂いて糸  
 にし織り上げたのが裂織の始  
 まりです。その当時のものを  
 大切にす庶民の知恵から生  
 まれたもので、全国各地また  
 は外国にもあったそうです。  
 経糸には麻糸や木綿糸を用  
 い、緯糸(横糸)には着古し  
 た木綿の「きもの」を細く裂  
 いて織り込んでいきます。巾  
 1センチ程度に裂かれた布地  
 を緯糸にして織るので、当然  
 織り上がりは厚地になります。  
 弱くなっていた木綿地の布は  
 織り込むことによって以前よ  
 り強くなります。  
 最後の最後まで着続けた衣  
 類を再び身に纏う；それはも  
 のの時代「貧しさの象  
 徴」だったのかもしれない  
 ものがあり過ぎていた現代、  
 これからの「物の  
 扱い」を  
 教えられる  
 術です。



「素材を楽しむ、着物を遊ぶ」

古裂と外国布の創作帯・寄裂の着物

会期：11月5日(土)～27日(日)  
 場所：eプラザ式番館

＜イベント＞

\*11月5日(土)午前11時～正午

「私が提案するこれからの着物」  
 創作着物監修 鈴木康彦ライブトーク

\*11月20日(日)午後2時～4時

「着物好き集まれ～！着物なんでも相談会  
 大好きな着物を着てみんなで語ろう」

空唄舎・うじいえ企画展のお知らせ

「古裂の世界—裂織—」  
 (安岡路洋コレクション)

同時開催～市民が創る企画展

手織りグループ「クルール」作品展

会期：11月27日(日)まで

場所：空唄舎・うじいえ

# 先人の心を未来につなごう

## 郷土史編さん係 氏家町史 便り ④

問い合わせは  
郷土史編さん係  
(氏家町史)へ  
☎682-1612

### ☆近世部会の紹介☆

—よりよい町史編さん

をめざして—

部長 川田 純之



### 江戸時代を知るために

私たちは、地域の景観や道、用水路、路傍の石仏、祭礼などを見て、そこに江戸時代が息づいていることに気がつくことがあります。また、「日本人の知恵」といわれるものに江戸時代を起源とするものが多かったり、日ごろ目にする歴史物のテレビや映画、時代小説でも江戸時代がよく取り上げられていたりします。江戸時代は、私たちに

とって比較的身近な時代であるといえるのではないのでしょうか。江戸時代に生きた人々の営みは、当時作成された文書(史料)

によって知ることができ、これは社会のシステムや人々の生活の様子、考え方などを私たちに伝えてくれる貴重な歴史の証言者でもあります。江戸時代は、文書により物事を処理するという仕組みが広く普及し徹底された社会であったため、それまでの時代に比べて、文書の量が格段に増加しました。現代の土地台帳や戸籍などに相当する文書だけでなく、多種多様な文書が多くの人々によって作成されたのです。このような様々な文書を調べることによって、江戸時代の人々の暮らしを再現することができるようになります。

### 伊勢からの手紙を読む

ここに掲げるのは、秋元喜平家に残る「伊勢参り」に関する江戸時代の手紙です。江戸時代

には、伊勢神宮への参拝が広く盛んに行われるようになり、氏家の人も例外ではありませんでした。「伊勢講」と称してお金を積み立てて、村の代表者が参拝に出かけるといふ形も見られ、伊勢までの長い道中の様子を日記に残す場合もありました。

手紙は、「伊勢参り」に出かけた河原新田村の秋本利兵衛が、伊勢に着いたことを村の人に知らせたものです。短い手紙の中で伊勢に着くまでの様子は詳しく書かれていませんが、旅は約一か月かかったと見られ、途中安倍川・大井川の増水で五日ほど足止めとなったことなどが記されています。利兵衛は伊勢に着いた日に伊勢神宮を参拝して



▲伊勢参宮につき書簡(部分)(秋元喜平家文書)

おり、手紙からは参拝を済ませ安心した様子と、これを早く郷里の人々に知らせたいという率直な思いが感じられます。

このように、教科書などでは知らない江戸時代の「伊勢参り」は、氏家の人の手紙によって、より身近に感じることができようになります。様々な文書を丁寧に読むことが、当時の人々の姿を生き生きとよみがえらせることにつながっていきます。

### 史料編の編さんに向けて

江戸時代は、そのほとんどが近世という時代区分に含まれません。近世部会では、おおむね江戸時代の氏家の歩みを明らかにするために、地域に伝来し保存されてきた文書(史料)を調査し、史料編を編さんしていくこととなります。多くの史料の中から、地域の動きや人々の生活などを知る上で重要なものを精選し、解読し活字化することにより、だれもがその内容や意味を理解できるようにしたいと考えています。

このため部会では、史料調査はもちろんのこと、現地を歩いたり研究報告を行いながら地域への理解を深めていくつもりです。氏家の歴史を考えるにあたっては、奥州道中と氏家宿、

新田村の成立、阿久津河岸、市の堀用水、宇都宮藩の支配などいくつかのポイントがあるかと思いますが、さらに編さんの中で新たな視点を見出し出していきたいと考えています。

今回近世部会には、下野近世史の研究では優れた実績があり、県内の他の自治体史編さんにも携わった経験のある方々に専門委員としてご参加いただきました。船木明夫委員、平野哲也委員、山澤学委員はいずれも若手の気鋭の研究者です。史料編さんには、各委員のこれまでの研究の蓄積が十分に活かされることと思っています。これから氏家の地域史編さんに十分に力を注ぎ、氏家の歴史を通して、下野の、そして日本の歴史を見据えていきたいと思っています。



＊ 保健センターからのお知らせ（11月） ＊

行 事 名	氏家保健センター（☎682-2589）で実施	喜連川保健センター（☎686-1088）で実施
健康相談	7日(月) 14日(月) 21日(月) 28日(月)	7日(月) 21日(月) 28日(月)
	午前8時30分～午後5時	
栄養相談 ＊電話予約してください。	14日(月)	21日(月)
	午前9時～11時	
機能訓練	8日(火) 15日(火) 29日(火)	22日(火)
	午前9時～11時	
乳幼児相談 ＊母子手帳を持参してください。	7日(月) 午前9時～11時	30日(水) 午前9時～10時30分 ＊電話予約してください。
4か月児健診 (受付:午後1時～1時30分)	10日(木) (対象児:平成17年7月生)	16日(水) (対象児:平成17年6・7月生)
8か月児健診 (受付:午後1時～1時30分)	8日(火) (対象児:平成17年3月生)	16日(水) (対象児:平成17年2・3月生)
1歳6か月児健診 (受付:午後1時～1時30分)	9日(水) (対象児:平成16年4月生)	—
3歳児健診 (受付:午後1時～1時30分)	4日(金) (対象児:平成14年10月生)	15日(火) (対象児:平成14年6～10月生)
2歳児歯科健診 (受付:午後1時～1時30分)	18日(金) (対象児:平成15年10月生)	24日(木) (対象児:平成15年9～11月生)
5歳児歯科健診 (受付:午後1時～1時30分)	17日(木) (対象児:平成12年10月生)	24日(木) (対象児:平成12年9～11月生)
1歳児相談 (対象児:平成16年11月生)	2日(水) 午前9時30分～10時30分	30日(水) 午前9時～10時30分
BCG接種 ＊生後6か月までに接種してください。	14日(月) (対象児:平成17年7月生) 受付:午後1時15分～1時45分	29日(火) (対象児:平成17年7・8月生) 受付:午後1時～1時30分
総合健診(基本健診・がん健診) ＊問診票を持参してください。	—	1日(火) 午前8時～10時
健診結果相談日 ＊健診引換券を持参してください。	1日(火):10月 7日(金)に受診した人 11日(金):10月13日(木)に受診した人 午前9時～11時・午後1時30分～4時	6日(日):10月16日(日)に受診した人 25日(金):11月 1日(火)に受診した人 午前9時～11時
妊婦相談 ＊妊娠届出には保険証・印鑑を持参してください。	7日(月) 14日(月) 21日(月) 28日(月) 午前8時30分～午後5時	<p>☆ゆうゆうウォーキング☆</p> <p>日 時:11月28日(月)午前10時～11時</p> <p>内 容:ストレッチ体操およびウォーキング</p> <p>場 所:ゆうゆうパーク</p> <p>保険料:年間500円(初回参加者のみ)</p>
母親学級:妊婦コース(栄養編) ＊栄養士の講話・試食など	16日(水)(対象:妊娠している人) 午前10時～正午	

＊乳幼児健診・相談では母子手帳と問診票を持参してください。

☆C型肝炎検査のお知らせ☆

C型肝炎は、ウイルスによっておこる肝臓病のひとつです。症状が軽いものも多く、自覚症状が少ないため自分では気づきにくい病気です。C型肝炎ウイルスに感染すると慢性肝炎に進むことが多く、肝硬変や肝臓がんを起す危険性もあります。

〈日 時〉 11月21日(月)午前9時～10時

〈場 所〉 氏家保健センター

〈対 象〉 ①市民で、平成18年4月1日までに40歳・45歳・50歳・55歳・60歳・65歳・70歳になられる方。なお、平成14年度・15年度・16年度対象者だった方で受け忘れた方も可です。

②今年度中に基本検診を受けて肝機能検査(GPT値)が要指導だった方。

＊肝炎ウイルス検査を過去に受けたことがある方は対象になりません。

〈検査費用〉 B型+C型:700円/C型のみ:600円/B型のみ:100円

〈検査方法〉 血液検査をし、抗体の有無を調べます。食事はしても大丈夫です。

〈申し込み方法〉

①の対象となる方は、電話で氏家保健センターへお申し込みください。

②の対象となる方は、個別通知を郵送しますので、通知に従い受診してください。

〈問い合わせ〉 氏家保健センター ☎682-2589

献血にご協力ください!

あなたの善意が患者さんの尊い生命を守ります

〈日 時〉 11月8日(火)

午前10時～午後4時

〈場 所〉 喜連川公民館

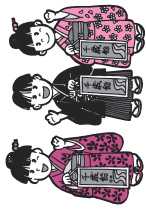
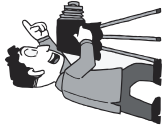
＊前日までに喜連川保健センターまでお申し込みください。ますようお願いいたします。

〈問い合わせ〉

喜連川保健センター

☎686-1088

# 11月 広報カレンダー



日曜日

月曜日

火曜日

水曜日

木曜日

金曜日

土曜日

☆今月は国民健康保険税・介護保険料の5期分が納期限です。  
 ☆納税には口座振替が便利です。  
 ○申込方法  
 金融機関の窓口に、預金通帳、通帳の届出印、納税通知書(納付書)を持参の上、お申し込みください。

**6** 点字講習会(氏家図書館) AM9:30~PM2:00  
 手話講習会(うのはな作業所) PM1:30~3:00  
 喜連川小マーチングバンド・パトントワリング関東大会(さいたまスーパーアリーナ)  
 ・あおぞら市場(喜連川城温泉駐車場) AM7:00~10:00

**7** 氏家公民館休館日  
 ・もとゆ休業日  
 ・氏家中校内駅伝大会

**13** あおぞら市場(喜連川城温泉駐車場) AM7:00~10:00  
 ・上阿久津彫刻屋台引き廻し

**14** 喜連川公民館休館日  
 ・露天風呂休業日

**20** 氏家公民館休館日  
 喜連川公民館休館日  
 ・あおぞら市場(喜連川城温泉駐車場) AM7:00~10:00

**21** 氏家公民館休館日  
 喜連川城温泉休業日  
 ・鷺宿小学校開放週間(25日まで)

**27** あおぞら市場(喜連川城温泉駐車場) AM7:00~10:00

**28** 喜連川公民館休館日  
 ・道の駅つれがわ休業日

**1** 給食サービス宅配日(喜連川地区希望者の一人暮らしの老人対象)  
 ・菊花展(氏家駅東口広場・道の駅・10日まで)

**2** 氏家幼稚園未就園児うさちゃんくらぶ

**3** 市民体育祭(氏家・喜連川各地区実施)  
 ・とちぎファミリーフェスタ2005(壬生町羽生田地内県有地・6日まで)

**4** きつれ川幼稚園未就園児親子体操教室

**5** 地区芸術祭作品展(高根沢トレーニングセンター・6日まで)  
 ・手話講習会(うのはな作業所) PM1:30~3:00

**8** 雇用相談(市役所第2庁舎階打合せ室) AM9:30~12:00  
 ・雇用相談(喜連川支所相談室) PM1:30~4:00  
 ・給食サービス宅配日(喜連川地区希望者の一人暮らしの老人対象)  
 ・わくわく保育園児にこんきつれ班訪問

**9** 押上小学習発表会  
 ・氏家幼稚園未就園児うさちゃんくらぶ

**10** 心配ごと相談(喜連川社会福祉センター) AM10:00~PM2:00  
 ・あいランチサービスの日(氏家地区希望者の一人暮らしの老人対象)  
 ・第二幼稚園未就園児うさちゃんくらぶ  
 ・大仏孫ライトアップ(17日まで)

**11** 行政相談・心配ごと相談(氏家公民館) AM10:00~PM2:00  
 ・きつれ川幼稚園子育て相談日  
 ・来年児1日入園(氏家幼稚園・第二幼稚園)

**12** 手話講習会(うのはな作業所) PM1:30~3:00  
 ・国際交流の集い2005(氏家公民館)  
 ・大仏孫樹祭イベント(今宮神社)

**15** 給食サービス宅配日(喜連川地区希望者の一人暮らしの老人対象)

**16** 氏家幼稚園未就園児うさちゃんくらぶ

**17** 第二幼稚園未就園児うさちゃんくらぶ

**18** さくら市球技大会(バスケットボール) 喜連川公民館  
 ・行政相談・心配ごと相談(氏家公民館) AM10:00~PM2:00  
 ・心配ごと相談(喜連川社会福祉センター) AM10:00~PM2:00  
 ・無料法律相談(氏家公民館) PM1:00~4:00

**19** 点字講習会(氏家図書館) AM9:30~PM2:00  
 ・手話講習会(うのはな作業所) PM1:30~3:00  
 ・園庭開放日(氏家幼稚園・第二幼稚園)

**22** 給食サービス宅配日(喜連川地区希望者の一人暮らしの老人対象)

**23** 国民健康保険税・介護保険料納期限日  
 ・心配ごと相談・行政相談・人権相談(喜連川社会福祉センター) AM10:00~PM2:00  
 ・河戸小学校開放デー

**24** あいランチサービスの日(氏家地区希望者の一人暮らしの老人対象)

**25** 人権相談・心配ごと相談(氏家公民館) AM10:00~PM2:00  
 ・学習発表会(熱田小・河戸小)  
 ・さくら市氏家美術協会展(氏家公民館)

**26** 点字講習会(氏家図書館) AM9:30~PM2:00  
 ・手話講習会(うのはな作業所) PM1:30~3:00  
 ・きつれ川幼稚園作品展

**30** 国民健康保険税・介護保険料納期限日  
 ・心配ごと相談・行政相談・人権相談(喜連川社会福祉センター) AM10:00~PM2:00  
 ・河戸小学校開放デー

★日曜・祝日当番医★  
 11月3日(木) 佐藤クリニック ☎681-7666  
 6日(日) 仲嶋医院 ☎681-7755  
 13日(日) 齋藤医院 ☎686-2073  
 20日(日) 西内科医院 ☎682-8920  
 23日(水) 岡医院 ☎681-1251  
 27日(日) 檀山医院 ☎682-2730  
 \* 診察時間は午前9時~正午、午後2時~6時までになります

窓口延長

●市役所:市民課・税務課・健康福祉課・児童課・会計課  
 :毎週月曜日午後5時~7時30分(祝祭日を除く)

●喜連川支所:市民福祉課  
 :毎週金曜日午後5時~7時30分(祝祭日を除く)

広報さくら 第14号

編集・発行 さくら市企画課

〒329-1392 栃木県さくら市氏家2771 ☎028-681-1113



開催中

さくら市発足記念 第57回 企画展

# 喜連川の歴史と文化 12月11日(日)まで

喜連川の豊富な歴史資料や文化財を展示し、喜連川の魅力を紹介します



牧野牧陵「神輿渡御図」板絵着色 喜連川神社蔵 栃木県指定文化財

関連行事 喜連川地区 史跡・文化財巡り  
 日時 平成17年11月29日(火)  
 場所 大蔵ヶ崎城跡、龍光寺、松岩寺 他  
 定員 30名  
 参加費 1,000円(通信費・資料代・昼食代)  
 申し込み 事前にミュージアムまでお申し込みください。

※観覧料について  
 10月15日号「広報さくら」に掲載の優待券  
 をご利用ください。  
 なお、11月3日(文化の日)は観覧無料です。

## ●●● 公演のお知らせ

# 情熱のフラメンコ

～作陶家・瀧田史宇さんとスペインを語る～

## 11月26日(土)午後2時～

フラメンコの公演とともにスペインの魅力に触れてみませんか？

公演は300円でご覧になれます。前売り券はありません、当日公演チケットを発行します。定員はありませんが、立ち見になる場合があります。

### 探鳥会

11月6日(日)午前9時～  
 ミュージアム玄関前集合  
 (保険代100円が必要です)

### 11月の みんなのひろば

午前10時～午後2時

12日 わらべうた、むかしあそび  
 ～へびおに、だるまさんがころんだ～

26日 勝山の森であそぼうⅡ、  
 みんなで焼き芋づくり

### 歴文研

参加自由です、どなたでも！

参加費:無料 すべて午後2時～ 講座室

☆世界遺産を学ぶ「タイ」

11月6日(日) 写真家 大木博志氏

☆文書教室

11月13日(日) 竹田民男氏

☆歴史講座「氏家再発見」

事前にお申し込みください。

11月5日(土)「氏家の戦国時代」(仮題) 江田郁夫氏

11月19日(土)「奥州街道と下野」(仮題) 船木明夫氏

11月27日(日)「明治天皇の六大巡幸」(仮題) 石川明範氏

### 休館日のお知らせ

11月4日(金)、7日(月)、14日(月)、15日(火)、21日(月)、24日(木)、28日(月)



■お問い合わせ さくら市ミュージアム - 荒井寛方記念館 - (☎:682-7123)