

広報さくら Sakura City Public Relations

SAKURA

4

2025

No.324

contents

- 02 桜と春を楽しむ
- 04 令和7年度予算
- 06 さくら市長選挙

- 08 さくら Topics
- 10 暮らし Information

📍 氏家ゆうゆうパーク

HELLO Spring

桜と春を楽しむ

第17回氏家ゆうゆうパーク 桜まつり

桜づつみのソメイヨシノをライトアップ
します。

幻想的なひとときをお楽しみください。

期 間 ~4月20日(日)
午後6時~9時

※桜の開花状況によっては期間が
変更になることがあります。



詳細はこちら▲



問合先 | 氏家観光協会 (☎681-5757) ※月休



早乙女桜並木「ジェットストリーム 多機能ペン4&1」に新作が登場!

昨年6月に道の駅きつれがわで限定販売され、
大好評を得た早乙女桜並木「ジェットストリーム
多機能ペン4&1」。

今回、新たなデザインが4種類追加されて4月
下旬に再登場! 桜の歴史を手元に感じてみませ
んか?

販売場所
道の駅きつれがわ



詳細はこちら▶

問合先 | 総合政策課 (☎681-1113)



第27回きつれ川商工まつり

日 時 4月20日(日)
午前9時15分～午後4時
開催場所 喜連川中央商店街

eスポーツ大会：午前10時～午後1時
受付は午前8時30分開始

ビンゴ抽選会：午後3時～4時
ビンゴカードの配布は正午～1時
他にもイベント多数

問合せ | きつれ川商工まつり実行委員会(☎686-2122)

お丸山周辺桜周遊マップを 作成しました！

お丸山会議ワーキンググループの活動の一環として、お丸山周辺桜周遊マップを市民の皆さんと協働で作成しました。

このマップには、早乙女桜並木や荒川一葉桜など喜連川地区の桜の名所を記載しています。ぜひ手に取ってお丸山周辺の雄大な自然を楽しんでください！

配布場所：道の駅きつれがわ、観光協会等

問合せ | 都市整備課(☎681-1120)



詳細はこちら▲

デジタルスタンプラリー 嶋子とさくらの姫



スマートフォンを使ったデジタルスタンプラリーで楽しく桜スポットをめぐるませんか？

デジタルスタンプラリーのパンフレットは、道の駅きつれがわ・さくらテラス・瀧澤家住宅・総合政策課で配布、観光ナビにも掲載しています。

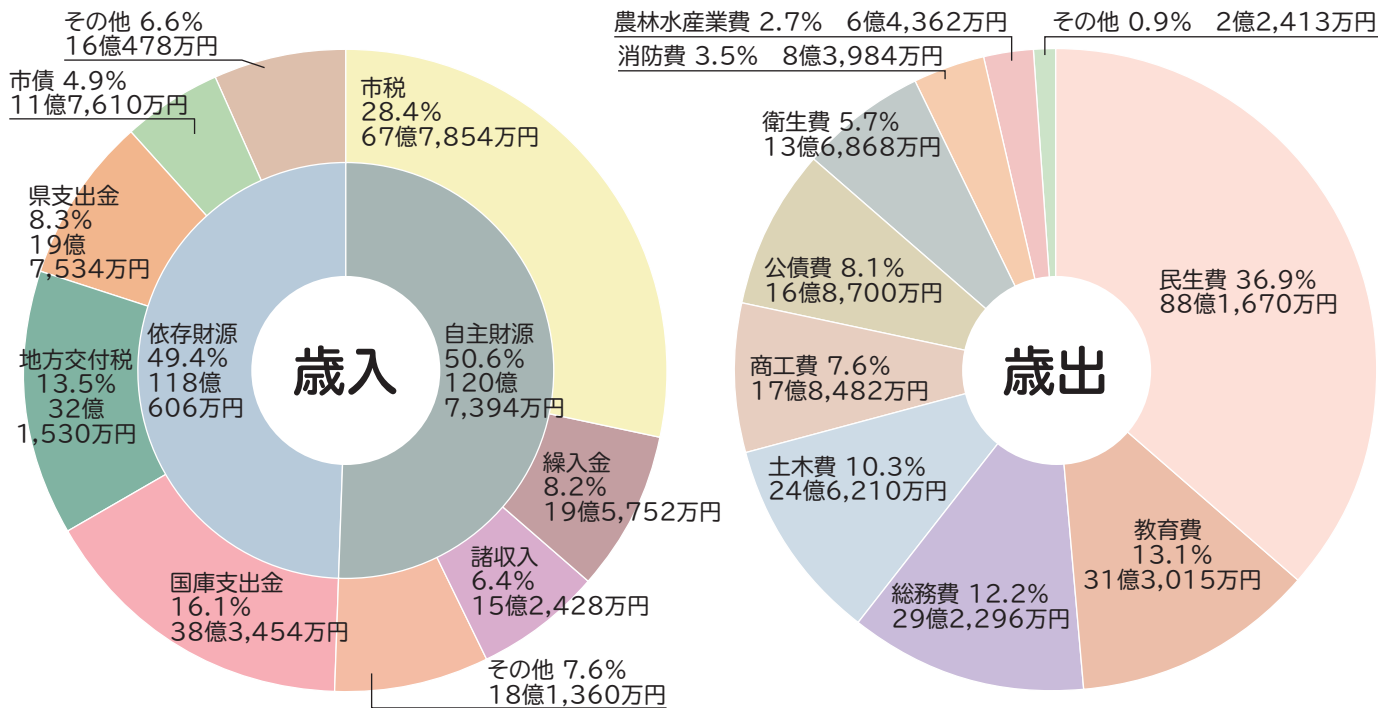
問合せ | 総合政策課(☎681-1113)

令和7年度予算が決まりました

令和7年度も、本市が目指す将来像、さくら市での「暮らしが楽しめる健康・里山・さくらの小都市」の実現に向けて、より良い市民サービスを提供できるようさまざまな施策に取り組んでいきます。

- 一般会計 **238億8,000万円** (前年度比+10.2%)
福祉や教育、公園や道路の整備など、行政運営にかかる基本的な経費
 - 特別会計 **86億3,714万円** (前年度比-1.4%)
国民健康保険、介護保険など特定の収入をもって運営される事業の経費
 - 水道事業会計 **18億5,271万円** (前年度比+6.4%)
 - 下水道事業会計 **20億6,689万円** (前年度比-3.1%)
- 予算総額364億3,675万円** (前年度比+6.2%)

一般会計の内訳



◆用語解説◆

※端数処理により、計が合わない場合があります。

歳入

- 【自主財源】 市税や緑入金など市が独自に調達できるもの
- 【依存財源】 地方交付税や国庫支出金など、国や県から交付されるもの
- 【市 税】 皆さんに納めてもらう市民税・固定資産税など

- 【地方交付税】 市町村の財政力に応じて国から交付されるお金
- 【緑入金】 基金会計など他会計から移されるお金
- 【国庫支出金・県支出金】 社会保障や教育、公共事業など、国や県が使い道を決めて市に交付するお金
- 【市 債】 市が事業を行うために借り入れるお金

歳出

- 【民生費】 高齢者や障がい者、児童など福祉全般にかかる経費
- 【教育費】 幼稚園や小中学校、公民館、図書館など教育全般の運営にかかる経費
- 【総務費】 市役所の一般的な事務にかかる経費
- 【土木費】 道路、公園、市営住宅などの整備・管理にかかる経費
- 【公債費】 市が事業を行うために借り入れたお金の返済にかかる経費

- 【衛生費】 予防接種や健康診査、ごみ処理などにかかる経費
- 【商工費】 商工業の振興、観光事業などにかかる経費
※融資預託金（中小企業が低利で融資を受けるために市が金融機関に資金を預託するもので、年度末に全額諸収入として回収される。）の約13億5,000万円を含む。
- 【消防費】 消防活動、消防施設の整備などにかかる経費
- 【農林水産業費】 農業や林業、畜産業などの振興にかかる経費

令和7年度の主な事業を紹介します

●暮らしを楽しめる小都市づくり

| 事業名 | 予算額 | 事業内容 |
|---------------|---------|--|
| 地域コミュニティ活性化事業 | 814万円 | 各行政区で行う市民体育祭参加事業や地域交流活動への助成に加え、新たに自治会アプリ導入への補助を実施します。 |
| デマンド交通事業 | 3,460万円 | 従来のデマンド交通よりも予約や配車の利便性を向上させるため、AIシステムを導入した運行を開始しました。 |
| 氏家駅東地区魅力向上事業 | 257万円 | 本市の発展を牽引する重要な地区である氏家駅東地区の魅力向上を目指し、地元や関係機関との協議を重ねながら、都市計画事業の事業化に向けた準備を進めます。 |

●健康の小都市づくり ～健康・医療・スポーツの重視～

| 事業名 | 予算額 | 事業内容 |
|-----------------------|-----------|--|
| 介護施設整備事業 | 1億6,811万円 | 新たな特別養護老人ホームを整備する法人を募集・選定し、補助を実施します。 |
| プロサッカーによる地域の元気づくり推進事業 | 3億6,500万円 | 栃木SCと取り交わした「スポーツを核とする元気で健康な地域づくり包括連携協定」に基づき、企業版ふるさと納税を財源として活用しながら、練習場整備に対する支援やそれに合わせた周辺環境整備を実施します。 |

●里山の小都市づくり

| 事業名 | 予算額 | 事業内容 |
|---------|---------|---|
| 政策推進事業 | 1,000万円 | お丸山の再整備の一環として、スカイタワー周辺に遊具を設置します。 |
| 公園等整備事業 | 1,745万円 | より快適にご利用いただけるよう、お丸山頂上付近の遊歩道周辺への芝張り、ゆうゆうパーク芝生広場への四阿（あずまや）設置を実施します。 |

●さくらの小都市づくり ～花と緑、文化芸術振興～

| 事業名 | 予算額 | 事業内容 |
|-------------|---------|--|
| 桜の郷づくり事業 | 5,339万円 | 早乙女桜並木再整備事業の一環として、令和7年度は東側への桜の植樹や、景観に配慮した転落防止柵の設置工事等を実施します。 |
| 花と緑の小都市推進事業 | 250万円 | さくらテラスにおいて、市民企画・参加型イベントとして、ドライフラワーオブジェやフラワーカーペットの製作、展示を行います。 |
| 特別・企画展等開催事業 | 492万円 | 市制20周年記念として、人気絵本作品から谷川俊太郎氏の「平和」を伝える体験型展示の開催や本市で開催される「全国足利氏ゆかりの会」に併せ、「鎌倉公方足利氏の至宝 喜連川文書」展などを開催します。 |

●地域経済の活性化事業

| 事業名 | 予算額 | 事業内容 |
|-----------------|---------|--|
| 企業誘致推進事業 | 3,234万円 | 新たな産業団地の開発候補地となっている蒲須坂工業団地の南側エリアについて、栃木県への産業団地開発の要望書を提出するための準備を進めます。 |
| 農業経営基盤強化促進対策等事業 | 1,141万円 | 物価や資材価格が高騰する中で農業経営の安定を図るため、新たに市独自の制度を設け、資金の貸付および保証料・利子の補助を実施します。 |

●さくら市子ども達のための施策

| 事業名 | 予算額 | 事業内容 |
|------------------------|-----------|---|
| 放課後児童クラブ施設整備事業 | 6億1,583万円 | 利用者の増加に対応するため、南小学校敷地内に放課後児童クラブを新設します。また、民設民営方式を活用した新たな放課後児童クラブの整備を進めます。 |
| 利用者支援事業(児童福祉)及び家庭児童相談室 | 2,178万円 | ヤングケアラー(本来大人が担うと想定されている家事や家族の世話などを日常的に行っている子ども)支援を含む子育て世帯支援のため、新たにこども家庭センター内に心理学の専門職を配置し、相談・支援体制の強化を図ります。 |
| 妊娠・出産包括支援事業 | 1,656万円 | 心身の不調や育児不安があるお母さんと赤ちゃん(産後1年未満)を支援する産後ケア事業について、利用者の負担軽減のため全額免除回数を拡充します。 |
| 施設型給付・地域型給付等事業 | 153万円 | 保育所等に通っていない満3歳未満のこどもが時間単位で通園可能となる「こども誰でも通園制度」を開始します。 |
| こどもの貧困対策推進事業 | 825万円 | 養育環境等に課題を抱えるこどもに対し、生活習慣の形成や学習のサポート、食事の提供等を行う「常設子どもの居場所」整備に取り組む事業者を支援します。 |
| 学校ICT管理事業 | 2億7,714万円 | 小中学校で児童生徒が使用する学習端末機(タブレット)の更新を実施します。 |

●市制20周年記念事業

| 事業名 | 予算額 | 事業内容 |
|-----------------|-------|--|
| 市制20周年記念実行委員会事業 | 800万円 | 令和7年1月から12月までを「市制20周年」を祝う期間とし、さまざまな記念行事を展開します。また、市民団体等が主催する市制20周年を記念し、市の魅力を発信するイベントに対して補助を実施します。 |

●減災・防災・防犯事業

| 事業名 | 予算額 | 事業内容 |
|-----------|-------|---|
| 防犯カメラ管理事業 | 150万円 | 防犯対策として、行政区を対象とした防犯カメラ購入の一部を補助する制度を創設します。 |
| 特殊詐欺等対策事業 | 15万円 | 防犯対策として、65歳以上の高齢者を対象とした防犯カメラ購入の一部を補助する制度を創設します。 |

※詳しい内容は、市ホームページに掲載しています。

問合せ先 | 財政課 (☎681-1122)

さくら市 市長選挙



SUN
4/13は
投票へ

投票日の当日、仕事等のため投票できない方は、期日前投票をご利用ください。

投票日

日時 4月13日(日)
午前7時～午後7時

投票所 22か所の投票所で投票できます。

詳細はこちら▶



入場券

告示日の4月6日(日)以降に順次発送します。
入場券が届く前でも期日前投票ができます。

不在者投票

郵送等の時間がかかるので、問合せはお早めに!

● 遠方に滞在している方

滞在地で投票ができます。
選挙管理委員会にお問合せください。

● 指定施設として認められている施設(病院・

老人ホーム等)に入院・入所している方
入院・入所している施設内で投票ができます。
施設長にお申出ください。

● 障がい等一定の基準を満たす方

事前の申請により郵便等で投票ができます。
選挙管理委員会にお問合せください。

期日前投票

日時 4月7日(月)～12日(土)
午前8時30分～午後8時

場所 市役所第2庁舎 2階
喜連川支所 2階

投票できる方

次の両方に該当する方

- 平成19年4月14日以前に生まれた方
- 令和7年1月5日までにさくら市の住民基本台帳に登録され、その後も引き続き3か月以上市内に住所がある方

※他の市町村に転出した方は投票できません。

不在者投票の詳細はこちら▶



問合せ先 | 選挙管理委員会 (☎681-8033)

pick up news

今月のいち推し



注目のイベントやニュースをお届け

「U字工事の旅！発見 #287 ニッカウキスキー」が見逃し配信されます

3月20日にとちぎテレビで放送された「U字工事の旅！発見 #287 ニッカウキスキー」がTVer、Youtubeで見逃し配信予定です！

大人気お笑い芸人「U字工事」の2人がニッカウキスキー栃木工場を訪れ、高層貯蔵庫や迫力の樽整備風景、カメラ初潜入となる最新鋭貯蔵庫を見学！

ウイスキーとおいしいおつまみも堪能し多くの「めっけ（発見）」をします。

配信されたらぜひご覧ください！



TVer ▲



Youtube ▲

問合せ | 総合政策課 (☎681-1113)

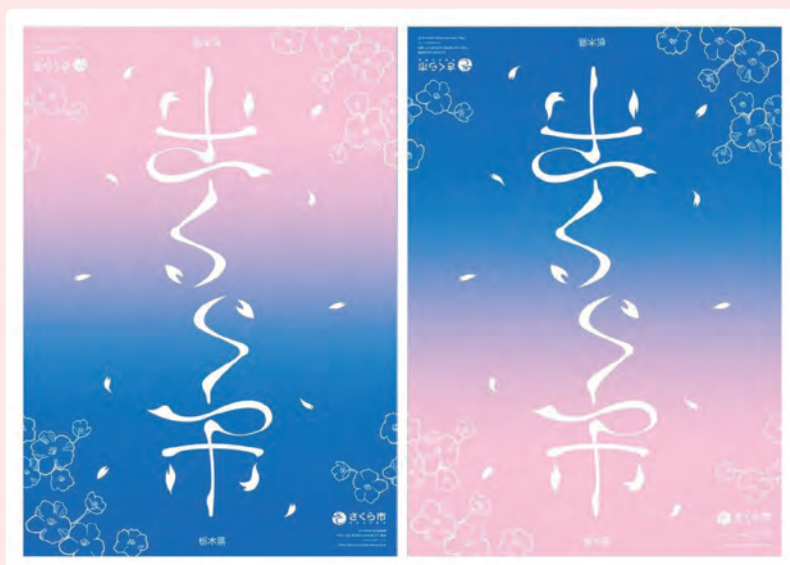
蔦重、国芳もビックリ！？

“べらぼう”な市のPRポスターができました

さくら市をプロモーションする新しいポスターが完成しました！

なんと天地の「地」がないので、逆さにしても使うことができます！さらにどちらの向きで連続しても絵柄が繋がります。

たくさんの仕掛けがあるこちらのポスターは、これから市内、県内外の公共施設やギャラリーなどさまざまな場所に使用していく予定です。



問合せ | 総合政策課 (☎681-1113)

2/23 第20回さくら市マラソン大会

第20回さくら市マラソン大会～日本三大美肌の湯ハーフマラソン～が開催され、1,200名を超えるランナーが、冬のさくら路を疾走しました。大会結果は市ホームページからご確認ください。

詳細はこちら▶



1/30 デマンド交通の新車両お披露目式を行いました

2月3日から始まった新デマンド交通の新車両お披露目式を行いました。

この車両は、皆さんで乗り合いながら目的地まで運行します。

通院や買い物、習い事の送迎などにご活用ください！

新デマンド交通の詳細はこちら▶



2/10 全国肉用牛枝肉共励会最優秀賞を受賞

東京都中央卸売市場食肉市場にて開催された令和6年度全国肉用牛枝肉共励会において、乳用牛去勢牛および交雑去勢牛の部で全国トップとなる最優秀賞を受賞した(株)手塚畜産（代表：手塚正さん）が表敬訪問されました。

本共励会は国内最大規模の牛肉の品評会であり、枝肉単価は同部門において過去最高額を更新する成績を収められました。

今後も益々のご活躍を期待します。



2/4 氏家中学校・喜連川中学校 合同立志式

さくら市制20周年を記念し、氏家中学校体育館にて氏家・喜連川中学校合同での立志式を実施しました。

両校代表生徒による力強い誓いの言葉や、各クラスの代表生徒が自分の夢を発表するなど、両校の2年生408人は将来への希望を膨らませ、夢の実現に向けて努力することを誓いました。また、式の最後に記念行事として、陸上自衛隊第12音楽隊の演奏会を行いました。



発見! さくらキラ人

さくら市で輝く人を紹介するコーナーです。

昨年10月24日に開催されたドラフト会議にて、市内出身の長島幸佑さん（富士大）が千葉ロッテマリーンズから育成指名を受け、プロ野球選手の仲間入りを果たしました。187cmの長身を活かしたストリートとフォークが持ち味だと言います。

ドラフト指名を受けた当時の気持ちは「ないかなと思っていたところで急に呼ばれたので、ほっとした気持ちは一番大きい。監督やコーチも笑顔でおめでとうと言ってくれて嬉しかった。」と語りました。

市内の野球チーム「栃木さくらボーイズ」の第一期生でもある長島さん、当時の思い出について「最初はメンバーが自分一人しかいなく、たくさんの大人に囲まれて日々練習に明け暮れた。徐々にメンバーも増え、優勝する経験もできた。地元が強くしてくれたと思うている。」

最後に「さくら市は気温などがちょうど良く、成長するにはもってこいの環境。そういったところを活かしてそれぞれの目標に向かってほしい」と市内で野球を頑張る方々にエールを送りました。



千葉ロッテマリーンズ
ながしま こうすけ
長島 幸佑さん

Pick up

2/18 防災の勉強会開催

男女共同参画推進委員と市職員を対象に、防災の勉強会を開催しました。栃木県防災士会副理事長伊東紀枝氏を講師にお迎えし、避難所運営ゲーム（HUG）を行いました。

避難所運営ゲームとは、避難所で起こるさまざまな出来事にどう対応していくかを模擬体験するゲームです。

今後もこのような取り組みを通して、男女共同参画の視点からの防災について、理解を深めていきます。



1/31 栃木県民共済から遊具の寄付をいただきました

栃木県民共済生活協同組合から、公立保育園や児童センターに人形やブロックなど100万円相当の遊具をご寄贈いただきました。

いただいた遊具等は施設で有効活用させていただきます。

贈呈式では、栃木県民共済公式キャラクター「るりすけ」のお披露目もあり、コンタ君との共演を果たしました。



お知らせ

国民年金保険料の納付

4月〜令和8年3月分までの国民年金保険料は、月額17,510円です。

▼納付方法

- 納付書
- 口座振替
- クレジットカード
- 電子納付

(AEON Pay、auPAY、d払い、PayB、PayPay、LINE Pay、楽天ペイ)

▼納付期限

納付対象月の翌月末日

▼保険料の割引(制度)

保険料をまとめて納める前納制度を利用すると、保険料が割引されます。口座振替での前納にすると割引率が高くなります。詳しくはお問合せください。

問 宇都宮東年金事務所

☎(683)3211
市民課
☎(681)1116
喜連川市民生活室
☎(686)6611

「さくら市学びガイド 2025」発行

学びガイドには、講座やサークル、ボランティア情報などの生涯学習情報を掲載しています。

ぜひご家庭で保存してご利用ください。市役所、公民館でも配布しています。また、市ホームページにも掲載しています。

問 生涯学習課

☎(686)6621

詳細はこちら▼



精神障害者に対する
旅客運賃の割引開始

4月1日から、JRグループ等で旅客運賃の精神障害者割引制度が導入されます。

▼対象

次のすべての条件を満たし

た精神障害者保健福祉手帳をお持ちの方

- 旅客鉄道株式会社等旅客運賃減額欄に第1種または第2種の記載のあるもの
- 顔写真の添付があるもの
- 令和7年4月以降の有効期限があるもの

▼手続き

旅客運賃減額欄の記載がない方・精神障害者保健福祉手帳をお持ちください。顔写真がない方・精神障害者保健福祉手帳と顔写真を

▼申込・問合せ先

☎(681)1161



世界自閉症啓発デーおよび発達障害啓発週間

毎年4月2日は国連が定める「世界自閉症啓発デー」です。また、4月2日〜8日までを「発達障害啓発週間」とし、自閉症をはじめとする発達障がいへの啓発に取り組み週としています。

福祉課では、自閉症のシンボルカラーであるブルーリボンを配布しています。ぜひお立ち寄りください。皆さんのご理解・ご支援をお願いします。

問 福祉課

☎(681)1161



ブルーリボン



ひろまの整骨院

HIROMANO SEIKOTSUIN



HP さくら市 ひろまの整骨院 検索 ← LINE予約はこちら

050-8887-2312

〒329-1311 さくら市氏家2532-7

人間ドック・脳ドック等の費用助成

国民健康保険・後期高齢者医療被保険者の方を対象に、人間ドック・脳ドック等の費用の一部(2万円)を助成します。

▶対象

- 国民健康保険被保険者
 - ・満30歳以上であること
 - ・本人の市税を完納していること
 - ・世帯の国民健康保険税を完納していること
 - ・特定保健指導対象となった場合、市の特定保健指導を必ず受けること
- 後期高齢者医療被保険者
 - ・本人の市税を完納していること
 - ・本人の後期高齢者医療保険料を完納していること

▶**申込期間** 4月17日(木)～令和8年3月18日(水)

▶**受診期間** 5月 1日(木)～令和8年3月31日(火)
※承認決定の翌日から

※令和7年の間に市の集団健診(基本健診)または個別健診を受診している場合は対象外。

▶受診までの流れ

- ①市民課または喜連川市民生活室で申込みをしてください。(マイナンバーカードや免許証などの本人確認書類を持参)
- ②申込み後、「検診承認決定書」をご自宅に郵送します。(1週間～10日ほどかかります)
- ③「検診承認決定書」到着後、検診機関に予約してください。
- ④検診当日、必ず検診機関に「検診承認決定書」を提出してください。

※提出がないと助成が受けられません。

※脳ドック等、コースによっては別途市のがん検診を受けられる場合があります。申込時にご相談ください。

※重複した検査項目は、費用を負担いただく場合があります。

一生涯を通じて健康に過ごせるよう、1年に1度健康診査を受けましょう!



| 検診機関 | コース | 自己負担額 |
|--|----------------|---------|
| 栃木県保健衛生事業団 ☎623-8282 | 人間ドック基本 | 23,670円 |
| | 人間ドック婦人 | 37,200円 |
| 黒須病院 ☎681-8811 | 人間ドック | 24,000円 |
| 自治医科大学健診センター ☎0285-44-2100 | 人間ドック | 26,420円 |
| 藤井脳神経外科病院 ☎673-6211 | 脳ドック | 26,200円 |
| 宇都宮セントラルクリニック (市役所前から送迎あり・要予約) ☎657-7302 | 脳ドック | 24,550円 |
| | 心臓ドック | 24,550円 |
| | 人間ドック | 22,350円 |
| | レディースドック | 35,550円 |
| 宇都宮記念病院 ☎625-7831 | 総合脳ドック | 57,550円 |
| | 1日コース | 24,000円 |
| | 2日コース(宿泊) | 49,300円 |
| | 2日コース(通い) | 41,600円 |
| 国際医療福祉大学 塩谷病院 ☎0287-44-1322 | 脳ドック | 26,200円 |
| | 人間ドック | 21,800円 |
| | 通院ドック | 38,300円 |
| | 脳ドック | 21,800円 |
| 済生会宇都宮病院 ☎643-4441 | 人間ドック+脳ドック | 46,000円 |
| | 人間ドック男性 | 26,200円 |
| | 人間ドック女性 | 29,500円 |
| | 人間ドック(簡易コース) | 24,000円 |
| | 脳ドック | 35,000円 |
| | 1泊人間ドック | 48,200円 |
| 那須中央病院 ☎0287-29-2525 | 1泊人間ドック(簡易コース) | 43,800円 |
| | 人間ドック | 22,900円 |
| 国際医療福祉大学病院 ☎0287-38-2751 | 脳ドック | 22,900円 |
| | 人間ドック | 22,900円 |
| 那須北病院 ☎0287-62-5500 | 人間ドック婦人 | 33,900円 |
| | 脳ドック | 25,100円 |
| 宇都宮東病院 ☎683-5771 ☎0120-626-535 | 脳ドック | 16,300円 |
| | 1泊脳ドック | 40,500円 |
| 星脳神経外科 ☎600-4410 | 人間ドック | 24,000円 |
| | 脳ドック | 19,600円 |
| 佐々木記念クリニック ☎656-7117 | 人間ドック+脳ドック | 51,500円 |
| | 脳ドック | 25,000円 |
| 富塚メディカルクリニック ☎666-2555 | 脳ドック | 29,500円 |
| | 人間ドック | 35,000円 |
| | 脳ドック | 7,500円 |

※助成額を除いた自己負担額です。

※栃木県保健衛生事業団、自治医科大学健診センター、宇都宮記念病院、済生会宇都宮病院、国際医療福祉大学病院、那須北病院、宇都宮東病院は、40歳以上の方に別途健診データ作成手数料がかかります。

問合せ | 市民課(☎681-1116)

お知らせ

就学援助制度について

経済的な理由で小中学校に就学するための費用の支払が困難な児童生徒の保護者に対し、必要な費用の一部を援助する制度です。

対象世帯

市内在住で市内外の公立の小中学校に就学するお子さんがいる世帯、または市外に就学するお子さんがいる世帯のうち、次のいずれかに該当する世帯

- 生活保護の停止または廃止の決定を受けたが就学費用の支払が困難な世帯
 - 市民税の非課税世帯
 - 市民税、個人事業税、固定資産税、国民年金の掛金または国民健康保険税の減免を受けた世帯
 - 児童扶養手当を受給する世帯
 - 特別支援学校への就学奨励に関する法律施行令に規定する収入額が、同号に規定する需要額の1.3倍未満の者
- ▼**援助内容**
学用品費、通学用品費、新

入学用品費、校外活動費、学校給食費、修学旅行費、オンライン学習通信費など

申請方法

お子さんが就学している小中学校にお問合せください

※随時受付

※申請時にお住まいの地区を担当する民生委員児童委員との面談が必要となる場合があります。

問 学校教育課

☎(686)6620

詳細はこちら▼



下水道課からのお知らせ

環境を守るために下水道への接続をお願いします

下水道の使用が可能になった区域は、早めに接続工事をお願いします。また、汲み取り式の場合は3年以内に、浄化槽を設置している場合は速やかに浄化槽を廃止し、下水道に接続してください。

井戸水などを使用している方の下水道使用料

井戸水または上水道と井戸の併用で下水道を使用している場合は、使用人数などにより水量を算出して

ます。住民票の異動だけでは下水道の使用人数変更はされませんので、必ず変更の手続きをしてください。

水洗便所改造資金融資あっせん制度が利用できます

汲み取り便所や浄化槽を改造して公共下水道に接続する場合に、市が金融機関に融資をあっせんし、利子を市が負担する制度です。

融資上限

50万円

(同一世帯で2件以上・アパートは100万円)

返済期限

50か月以内

対象工事

汲み取り便所や浄化槽を改造して公共下水道に接続する工事

対象区域

公共下水道区域全域

申込方法

公共下水道に接続する工事の申請と同時に申込を受付けます

問 下水道課

☎(681)1118

土地・家屋の価格を縦覧できます

固定資産価格等縦覧帳簿により、土地・家屋の価格を縦覧できます。

縦覧期間

4月1日(火)～30日(水)
(土日・祝日を除く)

縦覧場所

税務課

縦覧に供する書類等

●土地価格等縦覧帳簿

●家屋価格等縦覧帳簿

縦覧できる方

●納税者本人

※非課税の方や免税点未満の方は縦覧できません

●納税者の代理人として委任状等を持参した方

※土地価格等縦覧帳簿の縦覧は、土地に対して課する固定資産税の納税者に限られ、家屋価格等縦覧帳簿の縦覧は、家屋に対して課する固定資産税の納税者に限られます。

問 税務課

☎(681)1114



市内に土地・建物を
お持ちの方へ

次に当てはまる場合は、届出が必要です。

- 建物を取り壊した時
- 建物を取り壊した時は、税務課へ「家屋滅失届」を提出してください
- 住所を変更した時

市内に土地・建物を所有している方、市外で住所を変更した方、海外に転出される方はご連絡をお願いします

問 税務課

☎(681)1114



高齢者等在宅サービスをご紹介します！

▶緊急情報キット給付事業

急病や災害に備えて、「かかりつけ医」「持病」「緊急連絡先」等の情報を保管する緊急情報キットを配布します。

【対象】65歳以上のみの世帯



▶緊急通報装置貸与事業

自己負担有

自宅で急病などの緊急事態が起きた場合に、受信センターに24時間通報ができる緊急通報装置を貸与します。

【対象】次のいずれかに該当する方

- ①世帯全員が65歳以上
- ②世帯全員が身体障害者手帳1・2級をお持ちの方
- ③同居家族が就労により外出し、一時単身となる65歳以上の方
または身体障害者手帳1・2級をお持ちの方



▶高齢者、重度障害者等紙おむつ給付事業

在宅で常時紙おむつを必要とする方に、「紙おむつ券」を交付します。(介護保険の要介護1・2の方は月額2,000円、その他月額4,000円)

【対象】次のいずれかに該当する方

- ①介護保険の要介護1以上の方
- ②身体障害者手帳1・2級、療育手帳A1・A2、精神障害者保健福祉手帳1級をお持ちの方

▶福祉タクシー事業

自力での運転が困難で、日常生活でタクシーが必要な方に1枚500円のタクシー利用券を交付します。

(①の75歳以上は月8枚、その他対象者は月6枚)

【対象】次のいずれかに該当する方

- ①世帯全員が65歳以上の市民税非課税世帯で、同一敷地内または隣接地に親族等がない方
- ②身体障害者手帳1・2級、療育手帳A1・A2、精神障害者保健福祉手帳1級をお持ちの方

▶高齢者等生活支援サービス事業

自己負担有

シルバー人材センターが清掃、修繕、除草作業など日常生活上の軽度な支援を行い、機械代・材料費・処分費を除く料金の9割を助成します。(上限8,000円/月)

【対象】次のいずれかに該当する方

- ①世帯全員が65歳以上の市民税非課税世帯で同一敷地内または隣接地に親族等がない方
- ②世帯全員が身体障害者手帳1・2級、療育手帳

A1・A2、精神障害者保健福祉手帳1級をお持ちの市民税非課税世帯

▶給食サービス事業

自己負担有

自炊困難または栄養改善や見守りが必要な方に、定期的に弁当を届けます。(最大週3日)

【対象】

世帯全員が65歳以上で、同一敷地内、または隣接地に親族がおらず、次のいずれかに該当する方

- ①介護保険で要支援1・2または要介護1～5の方
- ②介護保険で介護予防・生活支援サービス事業対象者の認定を受けている方
- ③身体障害者手帳1・2級、療育手帳A1・A2、精神障害者保健福祉手帳1級をお持ちの方

▶住宅用火災警報器等購入設置助成事業

自己負担有

住宅用火災警報器、住宅用自動消火器の購入・設置費用の半額を助成します。(上限1万円)

【対象】※要事前申請

世帯全員が65歳以上で住民税非課税世帯の世帯主

▶家族介護慰労金支給事業

要介護者を自宅で介護するご家族に慰労金を支給します。(6か月ごとに5万円)

【対象】次のすべてを満たす要介護者と同居し、介護している家族。

- ①介護保険で要介護3～5の方
- ②過去6か月以内の入院日数が45日以内の方
- ③過去6か月以内に介護保険のサービスを受けていない方(福祉用具貸与、特定福祉用具購入、住宅改修、5日以内の介護サービス利用は除く)

▶福祉電話貸与事業

電話がない方に固定電話機を貸与します。

【対象】

ひとり暮らしで65歳以上の市民税非課税世帯
※月々の電話料金のみご負担いただきます。

▶電磁調理器給付事業

自己負担有

防火等の配慮が必要な方に電磁調理器を給付します。

【対象】ひとり暮らしで65歳以上の方

▶認知症等見守りシール配付事業

行方不明になった場合の早期保護、身元確認のための見守りシールを配付します。

【対象】認知症等で徘徊の恐れがある方

| 部名 | 課名 | 係名 | 主な業務内容 | 場所 |
|--------------------------|-------------------------|---|--|-----------------|
| 産業経済部 | 農政課 ☎681-1117 | 農政係 | 米の需給調整、農業振興、農業後継者支援 | 第2庁舎 2階 |
| | | 振興係 | 農産物の生産および流通改善、地産地消事業、畜産および水産業の振興、農業振興施設の管理 | |
| | | 農林整備係 | 農道・農業用施設関連業務、林務関連業務、農作物への鳥獣被害対策 | |
| | | 地籍調査係 | 地籍調査 | |
| | 商工観光課 ☎686-6627 | 商工振興係 | 商工業振興、企業誘致、融資制度、雇用対策、eプラザ参番館・街の駅本陣の管理運営 | 喜連川 支所 2階 |
| | 観光係 | 観光振興、市営温泉、道の駅きつれがわ、温泉バス、さくらテラス駅前情報館管理運営 | | |
| | 産業団地推進室 | 開発推進係 | 産業団地の造成 | 第2庁舎 2階 |
| 建設部 | 建設課 ☎681-1119 | 管理係 | 市営住宅の入居および維持管理・整備 | 第2庁舎 1階 |
| | | 保全係 | 道路・橋梁・河川の維持管理、道路台帳・橋梁台帳等の整備および管理、道路・河川の占用・工事施行承認等、路線認定・廃止・変更 | |
| | | 建設係 | 道路・橋梁・河川の新設・改良および災害復旧、雨水排水施設の新設・改良 | |
| | | 用地係 | 建設課関係の土地の取得・登記・損失補償、道路・河川の境界協定、法定外公共物の境界協定・管理・使用許可 | |
| | 都市整備課 ☎681-1120 | 都市計画係 | 都市計画関係、開発行為、屋外広告物、空家対策、景観計画 | |
| | | 建築係 | 市有建築物、建築確認申請の受付、耐震診断・改修等 | |
| | 市街地整備係 | 氏家駅東地区の整備 | | |
| | 花と緑の小都市推進室 | 花と緑の小都市推進係 | 桜の郷づくり、都市公園、市有公園、開発公園、緑地 | |
| 上下水道事務所 | 水道課 ☎681-1121 | 業務係 | 水道事業経営・会計、水道水質検査計画、専用・簡易専用・小規模水道 | 卯の里 庁舎 |
| | | 工務係 | 水道施設の整備・管理 | |
| | 上下水道料金センター ☎681-1216 | | 水道の開栓・休止および申請等受付、料金収納 | |
| | 下水道課 ☎681-1118 | 業務係 | 下水道受益者負担金の徴収、農業集落排水、合併浄化槽 | |
| | | 工務係 | 下水道施設の整備・管理 | |
| 会計課 ☎681-1112 | 会計係 | 市税等の納付の受付 | 本庁舎1階 | |
| 議会事務局 ☎681-1123 | 議事係 | 市議会 | | |
| 監査委員事務局 ☎681-8033 | 監査係 | 監査委員関係 各種監査 | 本庁舎 3階 | |
| 固定資産評価審査委員会 ☎681-8033 | | 固定資産評価審査委員会事務 | | |
| 選挙管理委員会 ☎681-8033 | | 選挙管理委員会事務 | | |
| 農業委員会 ☎681-1124 | 農地調整係 | 農地転用など農地法関係、農業者年金 | 第2庁舎 2階 | |
| 教育委員会 | 学校教育課 ☎686-6620 | 総務係 | 教育委員会、通学区の設定および変更、奨学金、スクールバス | 喜連川 支所 1階 |
| | | 施設整備係 | 学校施設等の維持管理および整備、学校および学校給食センター建設、学校情報機器整備 | |
| | | 学校支援係 | 学校支援、就学援助、教科書、教育相談 | |
| | 生涯学習課 ☎686-6621 | 生涯学習係 | 生涯学習推進、社会教育推進、青少年センター、家庭教育、高齢者教育、乳幼児教育推進 | 喜連川 支所 1階 |
| | | 文化振興係 | 文化芸術振興 | |
| | さくら市ミュージアム ☎682-7123 | 学芸係 | 博物館資料調査研究収蔵、展覧会開催 | ミュージアム |
| | | 管理・文化財係 | 施設管理(ミュージアム、瀧澤家住宅)、埋蔵文化財、さくら市指定文化財 | |
| スポーツ振興課 ☎682-8888 | スポーツ企画係 | スポーツ振興施策の総合企画、プロスポーツ支援 | 氏家 体育館 | |
| | 生涯スポーツ係 | 生涯スポーツの推進、スポーツ団体の指導育成 | | |
| | 施設係 | スポーツ施設関係 | | |

●その他の施設

- ・たいよう保育園 (☎681-1331)
- ・氏家児童センター (☎612-6145)
- ・喜連川児童センター (☎678-2651)
- ・喜連川給食センター (☎686-2600)
- ・氏家公民館 (☎682-1611)
- ・氏家図書館 (☎682-9889)
- ・喜連川体育館 (☎686-6625)
- ・市民活動支援センター (☎615-7117)
- ・瀧澤家住宅 (☎682-2176)

- ・わくわく保育園 (☎686-2142)
- ・上松山児童センター (☎616-3660)
- ・南小放課後児童クラブ (☎612-2215)
- ・消費生活センター (☎681-2575)
- ・喜連川公民館 (☎686-6624)
- ・喜連川図書館 (☎686-7111)
- ・さくらスタジアム (☎688-8566)
- ・さくらテラス駅前情報館 (☎680-5533)

市役所の業務案内

庁舎の各課室等の業務と電話番号をご案内します。

| 部名 | 課名 | 係名 | 主な業務内容 | 場所 |
|--------------------|---|---|---|-----------|
| 総合政策部 | 総合政策課 ☎681-1113 | 秘書広報戦略室 | 秘書係 秘書業務、暮らしの懇談会 | 本庁舎 2階 |
| | | | シティプロモーション係 シティプロモーション、広報・広聴、市ホームページ、市勢要覧、行政相談 | |
| | | 政策推進室 | プロジェクト推進係 重要施策の調査研究、公共交通、行政評価、行政改革、国土利用計画 | |
| | | | 進化プラン係 地方創生、移住促進、各種統計調査、ふるさとづくり寄附 | |
| | | 市民活躍推進係 市民活動助成金、市民活動支援センター、国際交流、男女共同参画、結婚支援事業、姉妹都市交流事業助成金 | | |
| | 総務課 ☎681-1111 | | 行政係 条例・規則などの制定改廃、行政区、情報公開、個人情報保護、行政不服審査、議案 | 本庁舎 2階 |
| | | | 人事係 人事、職員研修、給与、職員厚生、褒賞、表彰 | |
| | | | 危機管理係 防災、災害対策、消防団 | |
| | 財政課 ☎681-1122 | | 財政係 予算編成、財政計画、基金管理、市債 | 本庁舎 2階 |
| | | デジタル戦略室 | 財産管理係 市有財産管理、工事検査、入札、市営駐車場・駐輪場 | |
| | | 情報システム係 電算システム維持管理、DX推進 | | |
| 税務課 ☎681-1114 | | 市民税係 法人市民税、個人市民税 | 本庁舎 2階 | |
| | | 資産税係 固定資産の評価、固定資産税・都市計画税 | | |
| | | 税政係 軽自動車税、諸税、税証明の発行、市税の口座振替 | | |
| | | 保険税係 国民健康保険税、後期高齢者医療保険料・介護保険料の徴収 | | |
| | | 収納対策係 ☎681-2263 市税などの徴収、滞納処分、納税啓発 | | |
| 市民生活部 | 市民課 ☎681-1115 | 総合窓口係 住民票・外国人住民の記録、印鑑登録、マイナンバーカード申請交付等、証明書発行、自動車臨時運行許可 | 本庁舎 1階 | |
| | | 市民係 戸籍、住居表示、旅券 | | |
| | | 国保係 ☎681-1116 国民健康保険 | | |
| | | 後期医療年金係 ☎681-1116 国民年金、後期高齢者医療制度 | | |
| | 喜連川市民生活室 ☎686-6611 | 市民窓口係 住民票・外国人住民の記録・戸籍届出受付、印鑑登録、マイナンバーカード申請交付等、証明書発行、自動車臨時運行許可、市税・公金収納 | 喜連川 支所 1階 | |
| | | 保険福祉係 国民健康保険・介護保険・後期高齢者医療保険・国民年金・児童医療・障がい者福祉・高齢者福祉の受付 | | |
| 生活環境課 ☎681-1126 | 環境保全係 環境保全、環境美化、狂犬病予防・畜犬登録、公害、地球温暖化対策、墓地 | 第2庁舎 1階 | | |
| | リサイクル推進係 廃棄物対策（ごみ収集・減量・資源化）、道路などの動物死体収容、声かけ収集 | | | |
| | 生活安心係 防犯、防犯灯、交通安全、交通安全施設、交通指導員、乗合いタクシー、消費者行政、犯罪被害者支援 | | | |
| 健康福祉部 | 福祉課 ☎681-1106 | 社会福祉係 ☎681-1160 民生委員・児童委員、地域共生社会の実現、日本赤十字社、人権擁護、更生保護、ひきこもり支援 | 本庁舎 1階 | |
| | | 障がい福祉係 ☎681-1161 障がい者福祉 | | |
| | | 生活福祉係 生活保護、生活困窮 | | |
| | 高齢課 ☎681-1155 | 介護保険係 介護保険 | 本庁舎 1階 | |
| | | 地域包括ケア推進係 介護予防・日常生活支援総合事業、認知症施策、地域包括支援センター、地域包括ケアシステムの構築 | | |
| | 子ども政策課 ☎681-1125 | 見守り福祉係 高齢者在宅福祉、成年後見制度、敬老祝金、敬老会、恩給援護、見守り福祉ネットワーク | 第2庁舎 1階 | |
| | | 子ども政策係 待機児童解消対策、児童センター、放課後児童クラブ | | |
| | 健康増進課 ☎682-2589 | 保育係 保育園の入退園、保育料、認定こども園 | 第2庁舎 1階 | |
| | | 給付支援係 児童手当、遺児手当、児童扶養手当、児童医療費助成、ひとり親家庭医療費助成、妊産婦医療費助成、養育医療、不妊治療費助成、女性相談（DV・離婚等）、ひとり親家庭自立支援 | | |
| | 子ども家庭センター | 健康増進係 健診、健診結果相談、健康相談・栄養相談、健康教育 | 氏家 保健セ ンター | |
| 感染症対策係 感染症、予防接種 | | | | |
| | 子ども家庭相談係 ☎616-3714 児童虐待防止、家庭相談、要保護児童対策地域協議会、ヤングケアラー、子育て短期支援事業 | | | |
| | 子育て世代支援係 ☎616-3732 母子健康手帳の交付、妊産婦相談、乳幼児健診・相談 | | | |

お知らせ

春の交通安全県民総ぐるみ運動

4月6日(日)～15日(火)は、「春の交通安全県民総ぐるみ運動」の実施期間です。期間中の重点項目は次のとおりです。

- ① 子どもを始めとする歩行者が安全に通行できる道路交通環境の確保と正しい横断方法の実践
春は新入学児童等の交通事故が懸念されます。保護者を中心とし地域全体で子どもを守りましょう。
- ② 歩行者優先意識の徹底とながら運転等の根絶やシートベルト・チャイルドシートの適切な使用の促進
「ながらスマホ」による交通事故が近年増加しています。運転中、スマホ等を使用する時は、必ず安全な場所に停車してからにしましょう。
- ③ 自転車・特定小型原動機付自転車利用時のヘルメット着用と交通ルールの遵守の徹底

ヘルメットの着用は努力義務ですが、非着用時での致死率は3倍も高くなっています(令和2年)。自分自身を守るため、基本的な運転ルールを再確認しましょう。

生活環境課
☎(681)1126

姉妹都市交流事業助成金

市民団体(スポーツ団体、文化団体等)が行う姉妹都市(茨城県古河市・埼玉県加須市)の団体と親善および交流を図る事業に対し、助成金を交付します。(随時募集)

対象
市内を拠点として活動しており、構成員のうち市内在住者が5人以上で会則・規約等を定めている団体

助成金
1人3,000円まで
※30人を限度

総合政策課
☎(681)1113

市伝統文化・文化活動等振興事業費補助金

市の文化振興および地域の活性化に資する活動を行う団体に対し、補助金の交付を行います。(随時受付)

対象事業

文化団体等が行う文化の振興および地域の活性化に資する伝統文化・文化活動等

対象

- ① 市内に活動拠点がある
- ② 一定の事業実績がある

補助金額

最大30万円(助成率1/2)

生涯学習課

☎(686)6621

詳細はこちら


こどもの居場所づくり事業補助金

こどもの居場所づくりの推進を目的として、地域等が行う取組みに対し、補助金を交付します。

対象事業

- ① 子ども食堂
- ② 学習支援の居場所
- ③ 自由な居場所

補助金額

- ① 開設 10万円上限
- ② 運営 72万円上限

※①②は同時申請可

申請期限

5月30日(金)

申込・問合せ先

こども政策課
☎(681)1125

詳細はこちら


肝炎ウイルス・性感感染症検査、骨髄提供希望者登録ができます

日時

- 毎週火曜(要予約)
- 肝炎ウイルス検査・性感感染症検査
- 午前9時～10時
- 骨髄提供希望者登録
- 午前11時～11時30分

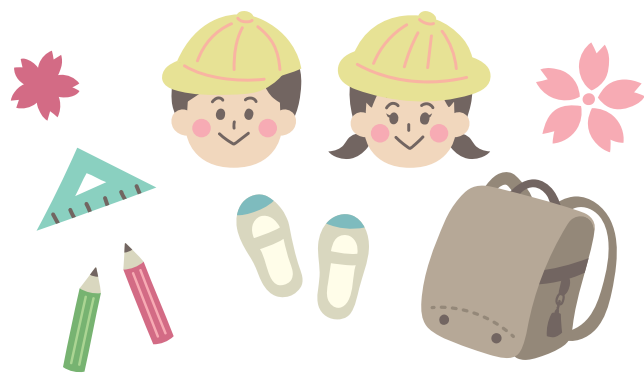
場所・問合せ先

県北健康福祉センター
健康対策課
☎0287(22)2679

寄付

ありがとうございます

- 社会福祉協議会
- 60,000円〓三菱ふそう労働組合本社支部
- フードバンク
- 10,000円〓匿名
- 4,500円〓編物講座
- 5,000円〓一条小雪



とちぎのアーティストコンサート vol.6

日時 5月17日(土) 午後2時開演

場所 喜連川公民館ホール

定員 100名程度 (全席自由席)

出演

とちオト♪トリオ (打保 早紀 (バイオリン)、岡田 有美子 (ピアノ)、佐藤 友香 (クラリネット))

申込方法

専用フォームまたは郵便はがき・FAXで申込み。はがき・FAXの場合は、次の項目を記入してお申込みください。

①「とちぎのアーティストコンサート 観覧希望」と明記②住所③氏名(ふりがな)④電話番号⑤申込人数⑥備考(車いす等)

〒329-1492 さくら市喜連川4420-1

生涯学習課 宛

FAX:686-5368

申込期限 4月30日(水) 正午

- ※申込多数の場合は抽選。当選者にのみ入場整理券はがき(5月1日頃発送)をお送りします。
- ※申込終了後、座席に余裕がある場合、追加募集を行います。詳細は市ホームページまたは、お電話にてご確認ください。



申込はこちら▶



問合先 | 生涯学習課 (☎686-6621)

桜守ネットワーク・桜マイスター

「桜守ネットワーク会員」、「桜マイスター」は随時募集しています。詳しくはお問合せください。

▶桜守ネットワーク

桜に関する知識向上や情報の共有化を図ることを目的としています。市の桜の発展に情熱を持っている方、ぜひ会員になりませんか？

対象 市内在住・在学・在勤者

活動内容 桜に関する研修会等への参加、情報交換会への参加等



▶桜マイスター

桜守活動を積極的に行い、桜の保安全管理の知識を有する方を、市が「桜マイスター」として認定します。マイスターには認定証と腕章が贈られます。

対象 桜守ネットワーク会員かつ市が開催する桜守養成講座を通算で3回以上受講した方

活動内容 桜の知識を活かし市が指定する桜に対して簡易な剪定、施肥および害虫駆除等の作業を行い、桜の郷づくりを推進。

申込・問合先 | 総合政策課 (☎681-1113)

令和7年度 市民活動助成金

市民団体が自発的に行う公益性の高いまちづくり活動に対し、助成金を交付します。
助成金を活用して、まちづくり活動をしてみませんか？

▶助成部門

- ①いきいきまちづくり部門
(市全体のイメージアップを図る事業)
- ②安心安全まちづくり部門
(安心・安全なまちづくりに関する事業)
- ③ecoまちづくり部門
(環境保全に関する事業)
- ④地域コミュニティ部門
(地域福祉や地域コミュニケーション向上を図る事業)
- ⑤まちづくりアイデア実現部門
(市が定めるテーマに基づく事業)
令和7年度テーマ
 - 婚活応援！縁結びプロジェクト
 - 桜と花と緑を活かしたまちづくり
 - 女性が輝くまちづくり
 - 市民によるシティプロモーション

▶助成上限額

〔一般〕①～④30万円 ⑤50万円
〔簡易〕①～④5万円

▶申込方法

申請書（総合政策課で配布、市ホームページからも入手可）に記入し、直接持参。
詳しくは、お問合せください。

▶申込期間

4月1日(火)～18日(金)

※簡易区分の申込は随時可



申込・問合せ先 | 総合政策課 (☎681-1113)

結婚新生活支援補助金

結婚して新しい生活のスタートを応援するため、市内で新生活を始める新婚世帯に補助金を交付します。

▶補助金額

最大30万円

※婚姻届け提出時に夫婦ともに29歳以下の場合は最大60万円

▶対象費用

令和7年4月1日～令和8年3月31日の間に婚姻を機に生じた住宅取得費用および住宅賃借費用（賃料、敷金、礼金、共益費、仲介手数料）、引越費用、リフォーム費用の合計額

▶対象

次のすべてに当てはまる世帯

- 令和7年1月1日～令和8年3月31日までに婚姻届が受理された
- 令和6年内の夫婦所得の合計額が500万円未満（貸与型奨学金の返済を行っている場合は、その返済金額を控除した額）
- 婚姻届を提出し受理された日の年齢が夫婦ともに39歳以下
- 交付申請時に夫婦どちらかが市内在住

- 夫婦ともに市税を滞納していない
- 他の公的制度の家賃補助等を受けていない

▶申込期限

令和8年3月31日（火）

※予算額に達した場合は受付を終了しますのでご了承ください



詳細はこちら▲



申込・問合せ先 | 総合政策課 (☎681-1113)

市税等口座振替キャンペーン

税務課で市税等の口座振替をお申込みの方に、トートバッグやタオル等いずれか1つをプレゼントします。

※新規、追加申込かつ窓口での申込限定

※法人はキャンペーンの対象外

- ▶**申込期限** 令和8年3月31日(火) (平日のみ)
- ▶**持ち物** 通帳、通帳の届出印、認印(納税義務者と口座名義人が異なる場合)

▶**取扱金融機関**

足利銀行、栃木銀行、みずほ銀行、烏山信用金庫、塩野谷農業協同組合、ゆうちょ銀行

いずれかを
プレゼント



▶令和7年度市税等納付期日一覧表

| 納期期日 | | | | 市県民税 | 固定資産税 | 軽自動車税 | 国民健康 保険税 | 介護保険料 | 後期高齢者 医療保険料 |
|------|----|-----|-----|------|-------|-------|-------------|-------|----------------|
| 年 | 月 | 日 | 曜日 | | | | | | |
| 7 | 4 | 30 | (水) | | 1期 | | | | |
| | 6 | 2 | (月) | | | 1期 | | | |
| | | 30 | (月) | 1期 | | | | | |
| | 7 | 31 | (木) | | 2期 | | 1期 | 1期 | 1期 |
| | 9 | 1 | (月) | 2期 | | | 2期 | 2期 | 2期 |
| | | 30 | (火) | | 3期 | | 3期 | 3期 | 3期 |
| | 10 | 31 | (金) | 3期 | | | 4期 | 4期 | 4期 |
| 12 | 1 | (月) | | | | 5期 | 5期 | 5期 | |
| | 25 | (木) | | 4期 | | 6期 | 6期 | 6期 | |
| 8 | 2 | 2 | (月) | 4期 | | | 7期 | 7期 | 7期 |
| | 3 | 2 | (月) | | | | 8期 | 8期 | 8期 |



詳細はこちら▲

※病気や失業、事業の廃止などやむを得ない理由で納付が困難な方は、税務課収納対策係(☎681-2263)までご相談ください。

申込・問合せ先 | 税務課(☎681-1114)

令和7年国民生活基礎調査の実施

本調査は、県内100地区を対象として、6月と7月の2回に渡り実施されます。

4月中旬以降、県知事の発行する身分証を携帯した調査員が、対象地区のお宅に調査のお願いに伺います。電話などで、調査内容をお聞きすることはありません。

対象地区 押上・北草川・向河原地区のそれぞれ一部の区域

問合せ先 | 県健康増進課(☎623-3094)

開催

子育て練習講座

子どもとのかかわり方に悩んでいませんか？子どもの褒め方・叱り方の基礎を練習する講座です。

日時

4月21日(月)
午前10時～正午

場所

氏家保健センター

対象

市内在住の未就学児から小学生の子どもを養育する保護者等

定員

先着10名

受講料

無料

申込・問合せ先

こども家庭センター
(616)3714

詳細はこちら▼



第12回栃木県ハーモニカ交流コンサート

県内の9サークルによる合奏演奏、指導者による模範演奏、個人演奏など合計105名が演奏するほか、特別ゲストも出演します。

日時

4月27日(日)
12時30分開演

場所

氏家公民館ホール

入場料

無料

問 ジョイフル・リバー・アン サンプル 担当 羽山

☎090(7428)0127



令和7年度 第1回危険物取扱者試験

試験の種類

甲種・乙種・丙種

日時

6月8日(日)

申込期間

4月7日(月)～18日(金)

問 塩谷広域消防本部予防課

☎0287(40)1129

(二財)消防試験研究センター 栃木県支部

☎(624)1022

詳細はこちら▼



心の健康相談

心にかかわるさまざまな問題や悩みについて、精神科医師や保健師が相談を受け付けます。

日時

4月24日(木)
午後1時30分～3時30分
5月27日(火)
午後2時30分～4時30分

場所

矢板健康福祉センター

相談内容

不安、眠れない、対人関係等の悩み、思春期、認知症、

アルコール・薬物、ご家族の問題行動等の相談
※一週間前までに予約

申込・問合せ先

矢板健康福祉センター

☎0287(44)1297



さくら市の人口

令和7年3月1日現在
(前月比・毎月人口推計)

| | | | | |
|------|---|---------------|-----|------|
| ■人 | □ | 43,913人(-47人) | ■転入 | 107人 |
| ■男 | | 22,801人(-22人) | ■転出 | 113人 |
| ■女 | | 21,112人(-25人) | ■出生 | 18人 |
| ■世帯数 | | 17,169世帯(-13) | ■死亡 | 59人 |

お役に立ちます！ 随時 **シルバーパワー!!** 会員募集

(公社)さくら市シルバー人材センター

シルバー派遣事業も行っています。

植木・草刈り・除草・障子張り・塗装・大工仕事など
お気軽にご相談ください。

本所 さくら市氏家2190-7
TEL・FAX.682-1369

喜連川事業所 さくら市喜連川4420-1
TEL・FAX.686-6225

さくら市 × 栃木SC練習場

栃木SC後援会 会員募集!

さくら市民皆様の応援が
栃木SCのちからになる!

後援会は特典多数
皆様のご入会をお待ちしております

↑詳しくは↑

後期高齢者 歯科健診のご案内

後期高齢者医療保険加入者のうち、令和7年度に76歳・81歳・86歳になる方を対象に、歯科健診を実施します。対象者には、4月下旬頃に必要書類を同封した案内を送付します。

お手元に届いたら、案内をご覧になり実施医療機関に直接ご予約し、受診ください。

申込期間 5月1日(木)～令和8年2月14日(土)

受診期間 5月1日(木)～令和8年2月28日(土)

5月1日から
お申込ください。

対象者にはこちらの
案内を送付します。



R7年度

後期高齢者 歯科健診のご案内

この案内が届いたら、事前予約をして歯科健診を受診しましょう！

無料

◆**対象者** 後期高齢者医療保険制度加入者のうち
令和7年度に76・81・86歳になる方

◆**費用** 無料(ただし期間中1回のみ)

◆**申込期間** 令和7年5月1日～令和8年2月14日まで

◆**受診期間** 令和7年5月1日～令和8年2月28日まで

◆**受診の方法**
 ①対象となる方には、令和7年4月下旬に案内を送付します。
 ②案内が届いたら、申込期間中に実施医療機関に直接ご予約ください。
 ③案内に同封されている1～4の書類に必要事項を記入し、受診当日、
 保険証・資格確認書又は資格情報のお知らせと一緒に医療機関の
 窓口へ提出して受診ください。

◆**歯科健診実施医療機関**

| 医療機関名 | 電話番号 | 住所 |
|-------------|--------------|-------------|
| 氏家病院(歯科) | 028-682-2911 | 向河原4095番地 |
| 塩野歯科医院 | 028-682-1968 | 櫻野415番地1 |
| すざうら歯科医院 | 028-681-2772 | 氏家3211番地27 |
| てつか歯科クリニック | 028-612-4618 | 櫻野2039番地10 |
| ながしま歯科クリニック | 028-688-8818 | 卯の里2丁目24番地4 |
| にから歯科医院 | 028-686-6480 | 喜連川87番地3 |
| 西海歯科医院 | 028-682-8182 | 氏家3485番地13 |
| 西歯科医院 | 028-689-8814 | 氏家2893番地2 |
| 野沢歯科医院 | 028-686-6400 | 喜連川980番地1 |
| 福澤歯科クリニック | 028-678-9780 | 氏家1206番地13 |
| 渡辺歯科医院 | 028-682-2724 | 氏家2765番地5 |
| 渡辺よしお歯科医院 | 028-681-6400 | 富野岡3番地5 |

問合せ さくら市市民課 後期医療年金係 028-681-1116

問合せ | 市民課 (☎ 681-1116)

高齢者補聴器補助金

65歳以上で両耳の聴力がそれぞれ30デシベル以上の方が補聴器を購入される場合、最大4万円を支給します。対象者や申請方法など詳細はお問合せください。

※聴力において身体障害者手帳を取得可能な方は対象外です

※すでに購入された補聴器は対象となりません

| | 購入補助金 | 装用継続補助金 | 合計 |
|------|---------|---------|---------|
| 補助金額 | 上限 2 万円 | 上限 2 万円 | 上限 4 万円 |



詳細はこちら▲

問合せ | 高齢課 (☎ 681-1155)

4月から带状疱疹ワクチンが定期接種化されます

带状疱疹は、過去に水痘にかかった時に体の中に潜伏した水痘带状疱疹ウイルスが再活性化することにより、典型的には体の左右どちらかに帯状に、時に痛みを伴う水泡が出現する病気です。合併症の一つに皮膚の症状が治ったあとにも痛みが残る「带状疱疹後神経痛」があり、日常生活に支障をきたすこともあります。带状疱疹は、70歳代で発症する方が最も多くなっています。

そのため、今年度から定期接種（B類疾病）に位置づけられることとなり、一部助成を実施します。また、これまで同様、任意接種の方に対しても一部助成を実施します。

▶対象 ※市の助成を一度も受けたことのない方が対象です

| 定期接種 | 任意接種 |
|---|--|
| <ul style="list-style-type: none"> ● 年度内に65歳を迎える方 ● 年度内に70、75、80、85、90、95、100歳になる方 <p>※100歳以上の方は令和7年度限り全員対象</p> <ul style="list-style-type: none"> ● 60～64歳でヒト免疫不全ウイルスによる免疫の障害があり日常生活がほとんど不可能な方（身体障害者手帳1級相当） | <ul style="list-style-type: none"> ● 50歳以上の定期接種対象外の方 ● 带状疱疹に罹患するリスクが高いと考えられる18歳以上50歳未満の方（疾病または治療により免疫不全である方、免疫機能が低下した方または免疫機能が低下する可能性がある方） |

▶助成額等 ※ワクチンは2種類あり、接種回数や接種方法等が異なります

| ワクチン名 | 接種回数 | 助成額 |
|-------------------------|------|--------------|
| 乾燥弱毒生水痘ワクチン「ビケン」(生ワクチン) | 1回 | 4,000円 |
| シングリックス(組換えワクチン) | 2回 | 1回あたり10,000円 |

▶接種方法

予防接種を希望される方には予診票をお渡ししますので、氏家・喜連川保健センターまでお越しください。また、塩谷郡市および県内定期予防接種相互乗り入れ事業の協力医療機関以外で接種する場合は、必ず事前に申請が必要です。

なお、身体障害者手帳をお持ちの方は医療機関へ提示してください。生活保護を受けている方で、定期接種に該当する方は接種費用が免除になりますので（上限あり）、「生活保護受給証明書」を医療機関へ提出してください。

※喜連川保健センター開所日：月・水・金曜日（午前9時30分～午後3時30分）祝日・年末年始を除く

問合せ | 健康増進課 (☎ 682-2589)



さくら市
会計年度任用職員募集

一緒に働きませんか？

市ホームページで募集職種や勤務条件などを公開中！

【申込方法】
会計年度任用職員採用申込書に記入し、郵送または持参。 詳細はこちら

申込・問合せ 総務課 681-1111



さくら市公式 LINE アカウント
友だち募集中

受信設定から欲しい情報が選べます

ID sakura_city

令和7年度農作業賃金等の標準額

| 作業内容 | | 単位 | 金額 | 摘要 | |
|----------|----------|-------------|-----------------------|--|---|
| 水稲 | 耕起 | 10a | 4,620円 | 未整備圃場・1区画10a以下は2割増 | |
| | 荒代 | 10a | 4,070円 | 未整備圃場・1区画10a以下は2割増 | |
| | 植代 | 10a | 5,280円 | 未整備圃場・1区画10a以下は2割増 | |
| | 育苗 | 1箱 | 814円 | 種子代含む 運搬料1箱 60円 | |
| | 機械田植 | 10a | 8,140円 | 苗運搬1箱 60円 未整備圃場・1区画10a以下は2割増 施肥植付(肥料別) 9,900円 同時薬剤散布(薬剤別) 524円 機械運搬料別途 | |
| | 薬剤散布 | 粒 粉 液 | 10a | 1,100円 | 薬剤代別(パック剤散布10a当たり550円) ドローン・ブームスプレーヤーは1,650円 |
| | | | 10a | 1,100円 | 薬剤代別 |
| | | | 10a | 1,650円 | 薬剤代別 ドローン・ブームスプレーヤーも同額 |
| | 追肥 | 10a | 1,650円 | ミスト機散布(肥料代別) | |
| | コンバイン刈取 | 10a | 17,600円 | 機械運搬料別途 倒伏割増(5割まで) 未整備圃場・1区画10a以下は2割増 | |
| | 色彩選別機 | 1俵 | 660円 | 調製と一連 単独使用は要相談 | |
| | 乾燥・調製 | 1俵 | 1,617円 | 60kg 包装まで(乾燥 924円・調製 693円) 袋代別 | |
| 畦塗り | 1m | 55円 | 砂利層は2割増 | | |
| レーザーレベラー | 10a | 16,500円～ | 作業内容により要相談(30a以下は要相談) | | |
| 麦類 | 耕起整地 | 10a | 8,140円 | 耕起2回(砕土を含む) | |
| | 播種 | 10a | 4,400円 | ドリルまき(種子代別) | |
| | 麦踏み | 10a | 1,100円 | | |
| | コンバイン刈取 | 10a | 17,600円 | 機械運搬料別途 倒伏割増(5割まで) 未整備圃場・1区画10a以下は2割増 | |
| 大豆ば | 播種 | 10a | 4,400円 | 種子代別 | |
| | 管理 | 10a | 3,300円 | 中耕・培土各1回につき(一連作業 4,400円) | |
| | 刈取り | 10a | 17,600円 | 機械運搬料別途 大豆・そば専用コンバイン使用 | |
| 共通 | 穀物運搬料 | 10a | 1,100円 | 5km以内 | |
| | 米出荷運搬料 | 30kg | 165円 | 市内 | |
| | 畦畔刈り | 1時間 | 2,200円 | 刈払機使用 自走式等は別途 | |
| | 施肥 | 10a | 1,650円 | ブロードキャスター 1回散布 | |
| | 麦・稲わら集束 | 1梱包 | 1,650円 | ロールペーラ直径120cm標準 ハイペーラ45cm×40cm×80cm 標準275円 | |
| | 乾燥・調製 | 1俵 | 1,617円 | 包装まで 麦類・大豆・そば 袋代別 | |
| | 一般の農作業 | 1日 | 8,032円 | 標準8時間 1時間1,004円 作業内容に応じ増減 最低賃金が変更され、作業金額がその額を下回る場合は、最低賃金の額に読み替える | |
| | オペレーター作業 | 1日 | 12,400円 | 標準8時間 1時間1,550円 | |

※上の表は標準額です。作業困難(圃場の条件、作業の難易等)な圃場は、それらを勘案して当事者間で決定してください。
※燃料は機械持ちです。

金額は、消費税10%を含んでいます。(一般の農作業8,032円、オペレーター作業12,400円は除きます。)

▶地域ごとの賃借料の目安

令和6年1～12月までに、賃借契約を締結した際の賃借料水準(10aあたりの年額)は次のとおりです。

| 農地区分 | | 平均額 | 最高額 | 最低額 | 物納の 平均値 | |
|---------|------|---------|---------|---------|------------|----------|
| 田 | さくら市 | 全体 | 14,000円 | 20,000円 | 5,302円 | 64kg/10a |
| | | 圃場整備地区 | 14,000円 | 19,000円 | 5,302円 | |
| | | 圃場未整備地区 | 13,700円 | 20,000円 | 7,000円 | |
| | 氏家 | 圃場整備地区 | 14,100円 | 19,000円 | 7,000円 | 76kg/10a |
| | | 圃場未整備地区 | 13,800円 | 20,000円 | 7,000円 | 76kg/10a |
| | 喜連川 | 圃場整備地区 | 12,200円 | 17,150円 | 5,302円 | 59kg/10a |
| 圃場未整備地区 | | 12,700円 | 20,000円 | 10,250円 | 55kg/10a | |
| 畑 | 全 域 | 3,700円 | 5,000円 | 2,031円 | | |

※平均額は、算出結果を四捨五入し、100円単位としています。

※貸手・借手で十分に協議し、賃借料を決めてください。

募集

令和7年度
うたちゃんくわいぶ

▼日時
5月29日、6月19日、7月17日、8月28日、9月25日、10月16日、11月6日、12月11日、2月19日
年間9回(予定)
午前10時～11時

▼対象
未就園児(2・3歳児)の親子(ひとり歩きができる1歳半位のお子さんも参加できます)

▼費用
1回500円

▼申込方法
実施日1週間前より電話で予約受付

※定員になり次第、園ホームページでお知らせします

▼場所・申込先
認定こども園氏家幼稚園
☎(682)8393

令和7年度わんぱく広場

▼日時
4月23日(水) 年間22回(予定)
午前10時～11時30分

▼対象
未就園児の親子

▼定員
15組程度

▼費用(保険料を含む)
登録費 1,000円
参加費 1回100円

▼申込方法
申込書を提出または電話

※随時受付

▼場所・申込先
認定こども園きつれ川幼稚園
☎(685)3759

エンゼル講座生

親子が集まって交流や体験をしたり、子育てのスキルを学んだりします。

▼日時
5月～令和8年3月
平日午前中・月1回

▼場所
氏家・喜連川公民館ほか

▼対象
市内在住の0歳～未就園児とその保護者

▼定員
25組程度

※子どもの月齢によって複数グループに分けます

※1歳未満の乳幼児のみ、9月にも募集があります

▼受講料
1,000円/年額

▼申込方法
専用フォームから

▼申込期間
4月1日(火)～25日(金)

▼申込・問合せ先
生涯学習課
☎(686)6621

申込はこちら



菜の花学級シニア講座生

交流を楽しみながら、物づくりや運動、勉強会などいろいろな体験ができる講座です。

▼日時
5月～9月までの月1回
おおむね午前中(全5回)

▼場所
氏家・喜連川公民館

▼対象
おおむね60歳以上の市内在住者

▼定員
先着20名

▼受講料
500円

▼申込方法
生涯学習窓口、または氏家公民館窓口で申込み

▼申込期間
4月8日(火)～18日(金)
平日午前9時～午後5時

▼申込・問合せ先
生涯学習課
☎(686)6621

男女共同参画推進委員

私たちと一緒に市の男女共同参画に向けた活動をおこなってみませんか? イベントの企画や情報紙の発行など、誰もが住みやすく明るいさくら市を目指して、楽しみながら活動していきましょう。老若男女・国籍も問いません。ぜひ、あなたの力を活かしてください。

問
市男女共同参画推進委員会事務局(総合政策課内)
☎(681)1113



春のノルディックウォーキング&美肌の湯に入浴

もとゆ温泉ノルディックウォーキングマップコースで、春を感じながら歩きましょう。

ノルディックウォーキング用のポールを使用した効果的なウォーキング方法を伝授します。(ポールは貸出無料。持参も可) その後は、美肌の湯に入浴しましょう!

- 日時** 4月17日(木)
午前9時30分～(約2時間)
- 場所** もとゆ温泉
- 講師** (一社) 日本ウォーキング協会
公認主席指導員 碓氷 正和 氏
- 費用** 1,000円
(入浴休憩代・昼食代・飲料水代・保険料込み)
- 定員** 先着15名 ※要事前申込



申込・問合せ先 | もとゆ温泉 (☎686-3284)

市営住宅入居者募集

- 申込期間** 4月1日(火)～8日(火)
午前8時30分～午後5時(平日のみ)
※申込者多数の場合は抽選会(4月10日(木))を開催します。

入居時期 5月1日(木)

申込方法

申込書(建設課・喜連川市民生活室で配布、市ホームページからも入手可)に必要な書類を添付し、建設課にお申込みください。また、申込条件がありますのでお問合せください。

| | |
|------|---------------------|
| 住宅名 | 草川 C |
| 募集戸数 | 1戸 |
| 完成年度 | 平成14年 |
| 階数 | 3階建2階 |
| 間取り | 2DK |
| 家賃 | 15,700円～ 23,300円 |
| 単身入居 | 可 |
| 敷金 | 家賃3か月分 |

問合せ先 | 建設課 (☎681-1119)

感情を育むキッススクール

まずは **体験** してみよう!

期間限定 4月末まで!!

春の体験イベント!

体験予約 受付中!

参加費 **0円** 実質

スイミング

3/26・3/29 池本・高麗沢・惣持

ダンス

3/26・3/29 池本・惣持

体育

3/26・3/29 池本・高麗沢・惣持

バレエ

3/26・3/29 池本・高麗沢・惣持

パシフィックスポーツプラザ

さくら店 Plaza sakura

〒329-1312 栃木県さくら市櫻野1-633-2

TEL.028-682-0577

ご予約・お問合せはこちらから!

4月から移転して新オープン「地域活動支援センター」

「地域活動支援センター」とは、障がいのある人の日中の活動をサポートする場所です。

市内在住の主に障がいをお持ちの方に、心のケアや創作活動、身体活動、地域交流などの機会を提供する地域の安心・安全な居場所です。地域で生活をしていても社会で孤立してしまったり、家に引きこもってしまったりとなかなか外に出るきっかけがない方が多くいらっしゃいます。そんな方に日中の居場所づくりや生きがいつくりなど地域社会との交流を促進する役割も担っています。

こんな方におすすめです！

- 日中の居場所が欲しい
- 社会との繋がりが欲しい
- 生活のリズムを整えたい
- 誰かに話を聞いてもらいたい など

外に1歩踏み出すきっかけとして利用してみませんか。年齢や性別は問わず、無料でご利用いただけます。

見学や体験も行っていますのでお気軽にお問合せください。

▶ 移転準備中のためこちらにお問合せください！

受付時間 午前9時～午後4時
(土日・祝日・年末年始を除く)

電話番号 612-3557

FAX 612-3558



▶ 愛称を募集します！

4月からの移転に伴い、地域活動支援センターの愛称を募集しています！

皆さんからの素敵な愛称をお待ちしています！

申込方法 二次元コードから申込

申込期限 4月末



申込はこちら▶

令和3年4月より『基礎的事業』を実施してきましたが、令和7年4月から『地域活動支援センターI型』に事業を拡大し、活動内容の充実を図りさらに地域の方々に寄り添った居場所づくりを目指していきます。

基礎的事業

創作的活動、生産活動、社会との交流の促進等の事業を実施

地域活動支援センターI型

医療・福祉および地域の社会基盤との連携強化のための調整、地域住民ボランティア育成、障がいに対する理解促進を図るための普及啓発等の事業を実施

問合せ先 | 福祉課 (☎ 681-1161)

旅券（パスポート）の発給について

3月24日(月)申請分より、パスポートの制度が変更になりました。主な変更点は、次のとおりです。

①2025年旅券の発給

- 国立印刷所局で集中的に作成されるため、交付までの日数が長くなります。
(現行：6営業日 → 3月24日申請分より：11営業日)
- 人定事項ページがプラスチック基材となります。
- 写真は白黒となります。

②手数料が変わります

| 旅券の種類 | 書面申請 | オンライン申請 |
|------------------------|-------------------------------|-------------------------------|
| 10年有効旅券 | 16,300円 (国14,000円+県2,300円) | 15,900円 (国14,000円+県1,900円) |
| 5年有効旅券 (12歳以上) | 11,300円 (国9,000円+県2,300円) | 10,900円 (国9,000円+県1,900円) |
| 5年有効旅券 (12歳未満) | 6,300円 (国4,000円+県2,300円) | 5,900円 (国4,000円+県1,900円) |
| 残存有効期間 同一旅券 | 6,300円 (国4,000円+県2,300円) | 5,900円 (国4,000円+県1,900円) |
| 未交付失効の経費 (上記手数料に加算) | 6,000円 (国4,000円+県2,000円) | |

③オンライン申請（マイナンバーカードをお持ちの方）の拡大

- 新規申請：戸籍情報がシステム上で連携され、戸籍謄本の提出を省略できます。
- 居所申請：通勤、通学の場合オンライン申請可能となります。

問合せ先 | 市民課 (☎681-1115)

緑の基本計画策定委員 募集

令和6年度から2か年をかけ、緑化の推進および適正な保全を目的とする「緑の基本計画」を策定しています。計画の策定にあたり、検討・協議していただく策定委員を市民の皆さんから2名募集します。年4回程度会議が実施される予定です。希望される方は申込フォームからご応募ください。

なお、応募多数の場合は事務局の厳正な審査により決定となります。



申込はこちら▲

問合せ先 | 都市整備課 (☎681-1120)

募集

キッズ&ファミリーコンサート出演者

出演者が実行委員会となつてコンサートを企画・運営します。

▼コンサート開催日

8月24日(日) 予定

▼場所

氏家公民館

▼申込方法

来館、電話、メール、専用フォーム

▼申込期限

4月30日(水)

●第1回実行委員会

▼日時

5月15日(木) 午後7時〜

▼場所

氏家公民館

▼申込・問合せ先

氏家公民館
☎(682)1611

詳細はこちら▼



桜ささえあいポイント事業ボランティア活動ポイント付与団体

桜ささえあいポイント事業において、ボランティア活動ポイントを付与する団体を募集します。

▼募集期間

4月1日(火)〜18日(金)

▼申請方法

申請書(総合政策課で配布。市ホームページからも入手可)に必要事項を記入し、総合政策課に提出

問 総合政策課

☎(681)1113

詳細はこちら▼



各種自衛官

●自衛官候補生

▼受付期間

4月1日(火)〜
5月15日(木)

▼試験日

受付時にお知らせ

▼試験場所

北宇都宮駐屯地

▼応募資格

18歳以上33歳未満

●一般曹候補生

▼受付期間

3月1日(土)〜
5月7日(水)

▼試験日

一次試験

5月18日(日)〜19日(月)

二次試験

6月21日(土)〜22日(日)

※いずれかの1日

▼試験場所

宇都宮駐屯地

▼応募資格

18歳以上33歳未満

問 自衛隊栃木地方協力本部

大田原地域事務所

☎0287(22)2940

詳細はこちら▼



HAPPY EASTER



大型連休中のごみ収集

▶可燃ごみの収集

通常どおり行います。

▶可燃・不燃・粗大ごみ

エコパークしおや(☎0287-46-5711)に持ち込む場合は、次の受付時間をお願いします。

受付時間 平日・祝日：午前8時30分〜午後5時
土曜日：午前8時30分〜正午

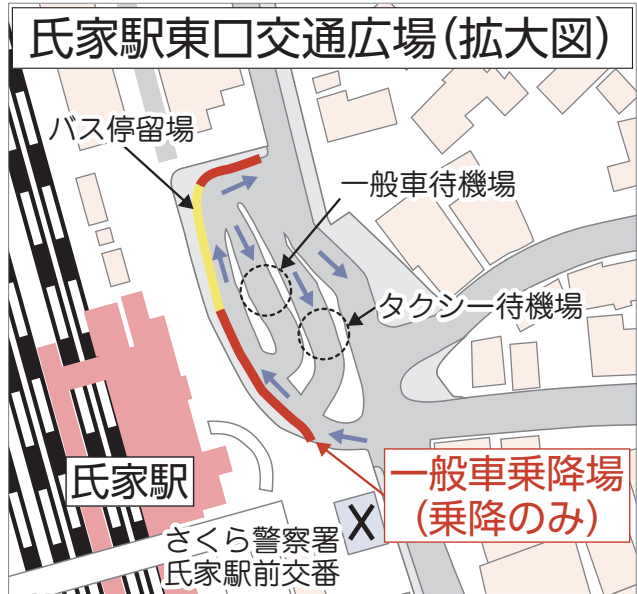
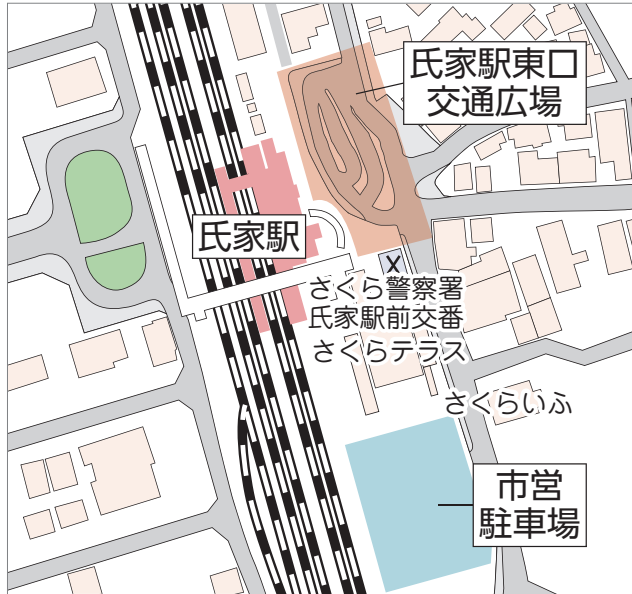


問合せ先 | 生活環境課 (☎681-1126)

氏家駅東口交通広場（ロータリー）の利用について

朝夕の時間帯は氏家駅東口交通広場（ロータリー）が多数の車で混雑しています。そのため、送迎のための長時間の停車はご遠慮ください。

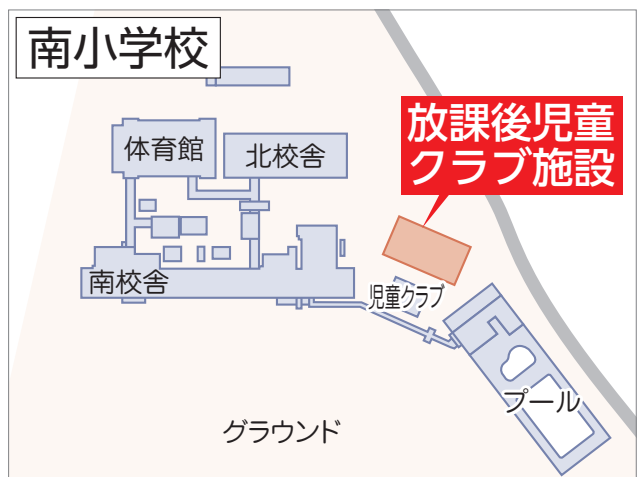
また、長時間停車する場合は、市営駐車場（入庫から30分間無料）をご利用ください。駅周辺の混雑解消のためご理解ご協力をお願いします。



問合せ先 | 都市整備課 (☎681-1120)

南小放課後児童クラブ（学童）施設を整備します

令和8年4月の利用開始に向けて、南小学校敷地内に放課後児童クラブ（定員180名）施設を整備します。利用ニーズ増に対応するとともに、学校内外の4箇所で分散している実施場所の集約化を図ります。工事中は、ご迷惑をおかけしますがご理解ご協力をお願いします。



問合せ先 | こども政策課 (☎681-1125)

| 教室名 | 場所 | 対象 | 日時 | 期間 | 募集期間・問合せ先 |
|----------------------|------------------------------|--------------------------|--|------------|--------------------------------|
| インディアカ | 氏家体育館 | 中学生以上 | 毎週木曜 19:30~21:00 | 4/3~通年 | 長嶋 ☎090-1407-4548 |
| | 喜連川体育館 | | 毎週土曜 19:30~21:00 | | 村上 ☎090-2222-6147 |
| 剣道 | 氏家体育館 格技場 | 小学生以上 | 毎週水・土曜 19:00~21:30 | 4/2~通年 | 工藤 ☎090-2527-0492 |
| 柔道 | 氏家体育館 格技場 | 年長児以上 | 毎週火・金曜 18:30~21:30 | 4/4~通年 | 鈴木 ☎682-8767 |
| | 喜連川中学校 格技場 | 幼児以上 | 毎週火・金曜 19:00~21:00 | 4/4~通年 | 平松 ☎090-4958-2941 |
| 弓道 | 喜連川弓道場 | 中・高生以上 (弓道部に所属していない方) | 毎週日曜 9:30~11:30 | 5/11~10/12 | 小林 ☎682-6788 |
| レスリング | 喜連川高校跡地 図書室 | 幼年以上 | 毎週土曜 18:00~20:00 | 4/5~通年 | 石崎 ☎090-4177-5137 |
| 空手道 | 氏家体育館 格技場(木曜) アリーナ(土曜) | 年長児以上 | 毎週木曜 19:00~21:30 | 4/1~通年 | 神山 ☎090-2219-5122 |
| | 毎週土曜 18:30~21:30 | | | | |
| | 南小学校 体育館(火曜) | 年長児~小学生 | 毎週火曜 19:00~21:30 | 4/5~通年 | 秋澤 ☎090-8775-7288 |
| | 南小学校 体育館(月曜) | | 毎週月曜 18:00~21:30 | | |
| さくら総合専門学校 体育館(土曜) | 毎週土曜 18:00~21:00 | | | | |
| | 喜連川体育館 格技場(火・木・土曜) | 年中児以上 | 毎週火・木・土曜 19:00~20:30 | 4/1~通年 | 加藤 ☎090-6184-3244 |
| ゲートボール | 総合公園 ゲートボール場 | 市民 | 毎週土曜 4~7月、9~3月 9:00~12:00 | 4/5~通年 | 小口 ☎090-3590-5938 |
| グラウンド・ ゴルフ | 鬼怒川運動公園 グラウンド・ゴルフ場 | 小・中学生/ 60歳以上 | 毎週火・木曜 9:00~11:00 | 4/1~通年 | 小口 ☎090-2140-9009 ☎682-9422 |
| | 兎田河原 グラウンド・ゴルフ場 | 60歳以上 | 毎月第2日曜 4~10月 8:00~10:00 11~3月 8:30~10:30 | 4/13~通年 | 津浦 ☎685-3604 |
| 太極拳 | 氏家体育館 アリーナ | 市民等 | 毎週火曜 19:00~21:00 | 4/1~通年 | 遠島 ☎080-3007-2178 |
| | | | 毎週木曜 9:30~12:00 | | |
| | 喜連川体育館 格技場 | 一般 | 毎週火曜 13:30~15:30 | 4/1~通年 | 黒羽 ☎686-2322 |
| 体操 | 氏家中学校 第2体育館 | 小3~中学生 | 毎週火曜 18:30~21:00 (小学生は20:00まで) | 4/15~通年 | 斎藤 ☎080-1045-3619 |

- 参加申し込みは、特に記載のない場合、教室開催時に会場で受付します。(募集期間・会場が異なる教室もありますのでご注意ください。)
- その他の教室(ニュースポーツ教室、スキー教室等)は、詳細が決定次第お知らせします。
- 募集期間の記載がないものは随時受付しています。
- ご不明点は、各教室の問合せ先にご連絡ください。

スポーツ教室 生徒募集

| 教室名 | 場所 | 対象 | 日時 | 期間 | 募集期間・問合せ先 |
|---------------|---------------------|--------------------|---|---|---|
| 陸上 | さくらスタジアム | 小4～小6 | 毎週水曜 19:00～20:30 | 4 / 9～通年 | 鈴木 ☎090-1118-2187 |
| | | 中学生以上 | 毎週木曜 19:00～21:00 | 4 / 3～通年 | |
| 野球 | 喜連川高校跡地 野球場 | 年少～小3 | 毎週日曜 9:00～12:00 | 4 / 6～通年 | 人見 ☎090-1496-7612 |
| テニス | 総合公園 テニスコート | 成人 (市内在住・在勤) | 毎週日曜 13:00～15:00 | 4 / 13～通年 | 田澤 ☎682-1133 |
| | 喜連川運動場 テニスコート | 中学生以上 | 毎週土曜 10:00～15:00 | 4 / 5～通年 | 5/10(土) 9:30～現地受付 碓氷 ☎612-4155 |
| | 総合公園 テニスコート | 小3～中学生 (市内在住) | 毎週土曜 14:00～17:00 7月～9月 15:00～18:00 | 4 / 12～通年 | 菊地 ☎090-2237-7610 |
| ソフトテニス | 氏家体育館 | 一般社会人 | 毎週水曜 13:00～16:00 | 4 / 2～通年 | 小島 ☎090-8846-4148 |
| バレーボール | 氏家体育館 | 小学生・保護者 | 毎週土曜 18:30～20:30 | 4 / 5～通年 | 村上 ☎090-4063-7601 |
| | 喜連川高校跡地 体育館 | 小学生 | 毎週日曜 9:00～16:00 | 4 / 6～通年 | 藤田 ☎090-4829-2809 |
| | 氏中第1体育館 | 小4～中学生 (男女問わず) | 毎週月曜 19:00～21:30 | 4 / 3～通年 | 関 ☎090-4398-7041 |
| | 氏中第2体育館 | | 毎週木曜 19:00～21:30 | | |
| ソフト バレーボール | 氏中第1体育館 | 小3以上 | 毎週土曜 19:00～21:00 | 4 / 5～通年 | 軽部 ☎090-3233-6878 |
| | 金鹿体育館 | 小学生以上 | (小学生は20:30まで) | | 吉澤 ☎090-5992-5258 |
| 卓球 | 氏家体育館 | 小学生 | 毎週金曜 19:00～20:00 | 4 / 11～通年 | 齋藤 ☎090-1844-8894 |
| ラージボール 卓球 | 氏家体育館 | 一般社会人 | 毎週金曜 18:30～21:00 | 4 / 4～通年 | 飯田 ☎090-4839-5221 |
| サッカー | さくらスタジアム | 小2・3 (男女問わず) | 毎週火曜 19:00～20:00 | 前期: 5 / 13～7 / 15 後期: 8 / 26～11 / 25 | 野崎 ☎090-8772-1167 |
| | SAKURA グリーンフィールド | 小1～小2 | 毎週土曜 18:00～20:00 | 4 / 2～通年 | 新規の方初回受付 4/12 18:00～現地受付 以降は随時 蛭田 ☎090-4223-4512 (夜間のみ) |
| | | 小3～小6 | 毎週水曜 19:00～21:00 | | |
| | | 中学生 | 毎週土曜 19:30～21:00 | | |
| 水泳 | B&G海洋センター | 小1～小3 | 毎週水曜 18:30～19:30 | | |
| | | 小4～小6 中学生 | 毎週木曜 18:30～19:30 | 5 / 22～9 / 25 | |
| | | 成人 | 毎週火曜 15:00～16:00 | 5 / 27～9 / 23 | |
| バスケット ボール | 氏家小体育館 | 小学生 | 毎週水曜 19:00～21:00 | 4 / 16～通年 | 小口 ☎090-8948-2797 |
| | 氏家体育館 | 中学生以上 | | | |
| バドミントン | 喜連川高校跡地 体育館 | 小学生以上 (初心者・初級者) | 毎週水曜 19:00～21:00 | 4 / 2～通年 | 田代 ☎686-5186(夜間のみ) (さくら市バドミントン協会ホーム ページからメール可) |
| | | | 毎週土曜 9:30～12:00 | | |
| | 毎週土曜 18:30～21:30 | | | | |
| | 上松山小体育館 | 小学生～中学生 | 毎週木曜 18:30～21:00 | | |



大型連休中の休業

市内施設のご案内

| 施設名 | 4/26 (土) | 4/27 (日) | 4/28 (月) | 4/29 (火・祝) | 4/30 (水) | 5/1 (木) | 5/2 (金) | 5/3 (土・祝) | 5/4 (日・祝) | 5/5 (月・祝) | 5/6 (火・振) | 備考 |
|--|-------------|-------------|-------------|---------------|-------------|------------|------------|--------------|--------------|--------------|--------------|---|
| さくら市役所 (☎681-1111) 喜連川支所 (☎686-6611) 卯の里庁舎 (☎681-1121) | 休 | 休 | ○ | 休 | ○ | ○ | ○ | 休 | 休 | 休 | 休 | 閉庁日は午前8時30分～午後5時まで、市役所本庁舎で日直の職員がお受けします。 |
| 氏家保健センター (☎682-2589) | 休 | 休 | ○ | 休 | ○ | ○ | ○ | 休 | 休 | 休 | 休 | |
| 喜連川保健センター (☎686-1088) | 休 | 休 | ○ | 休 | ○ | 休 | ○ | 休 | 休 | 休 | 休 | 閉館日は氏家保健センターにご連絡ください。 |
| 氏家公民館 (☎682-1611) | ○ | ○ | ○ | ○ | ○ | ○ | ○ | ○ | ○ | 休 | ○ | |
| 喜連川公民館 (☎686-6624) | ○ | ○ | 休 | ○ | ○ | ○ | ○ | ○ | ○ | ○ | ○ | |
| 氏家体育館 (☎682-8888) 各体育施設 | ○ | ○ | ○ | ○ | ○ | ○ | ○ | ○ | ○ | ○ | ○ | 5/7(水) 休館日 日曜・祝日は午後5時まで |
| 氏家図書館 (☎682-9889) | ○ | ○ | ○ | ○ | ○ | ○ | ○ | ○ | ○ | ○ | ○ | |
| 喜連川図書館 (☎686-7111) | ○ | ○ | ○ | ○ | ○ | ○ | ○ | ○ | ○ | ○ | ○ | |
| さくら市ミュージアム (☎682-7123) | ○ | ○ | 休 | ○ | 休 | ○ | ○ | ○ | ○ | ○ | ○ | |
| 上松山児童センター (☎616-3660) 氏家児童センター (☎612-6145) 喜連川児童センター (☎678-2651) | ○ | ○ | ○ | ○ | ○ | ○ | ○ | ○ | ○ | ○ | ○ | |
| さくらテラス駅前情報館 (☎680-5533) | ○ | ○ | 休 | ○ | ○ | ○ | ○ | ○ | ○ | ○ | ○ | 5/7(水) 休業 |
| 和い話し広場 (☎666-8370) | ○ | ○ | 休 | ○ | ○ | ○ | ○ | ○ | ○ | ○ | 休 | |
| さくらいふ (☎615-7117) | ○ | 休 | 休 | 休 | ○ | ○ | ○ | 休 | 休 | 休 | 休 | |
| 氏家福祉センター (☎682-2217) 喜連川社会福祉センター (☎686-2670) | 休 | 休 | ○ | 休 | ○ | ○ | ○ | 休 | 休 | 休 | 休 | |
| 道の駅きつれがわ (☎686-8180) | ○ | ○ | 休 | ○ | ○ | ○ | ○ | ○ | ○ | ○ | ○ | |
| 道の駅きつれがわ温泉施設 (☎686-8181) | ○ | ○ | 休 | ○ | ○ | ○ | ○ | ○ | ○ | ○ | ○ | |
| 露天風呂 (☎686-5047) | ○ | ○ | ○ | ○ | ○ | ○ | ○ | ○ | ○ | ○ | ○ | |
| もとゆ温泉 (☎686-3284) | ○ | ○ | ○ | ○ | ○ | ○ | ○ | ○ | ○ | ○ | ○ | 5/7(水) 休業 |
| 観光温泉バス | ○ | ○ | 休 | ○ | ○ | ○ | ○ | ○ | ○ | ○ | ○ | 5/7(水) 休業 |
| 菜っ葉館 (☎681-1022) | ○ | ○ | ○ | ○ | ○ | ○ | ○ | ○ | ○ | ○ | ○ | |
| しおや聖苑 (☎0287-48-0411) | ○ | 休 | ○ | ○ | ○ | ○ | 休 | ○ | ○ | ○ | ○ | |



無料相談案内(4月)

※相談は、無料でお受けします。
※秘密は守ります。

| 相談 | 内容 |
|--------------------------|---|
| 法律相談 (要予約) | 法律的な諸問題の相談 日 18日(金) 午後1時～4時30分 場 氏家福祉センター 定 7名 申 1日(火) 午前9時～ 社会福祉協議会氏家支部 ☎682-2217 |
| 心配ごと 相談所 | 行政・人権・民生の各委員が相談対応 日 10日(木) 午前9時30分～11時30分 場 氏家福祉センター 問 社会福祉協議会氏家支部 ☎682-2217 |
| もの忘れ相談会 | もの忘れや認知症に関する相談 日 17日(木) 午後2時～4時 場 氏家図書館 問 高齢課 ☎681-1155 |
| 成年後見制度 個別相談会 (要予約) | 認知症や知的障がい等により判断機能が低下した方のための相談 日 16日(水) 午前10時～正午 場 喜連川公民館 定 4名 申 さくら市地域包括支援センター而今 ☎685-3294 障がい者支援センターふれあい ☎681-6666 |
| 地域若者サポ ーション | 若者の就労・ひきこもりに関する相談 日 9日(水)・16日(水)・23日(水) 午後1時～4時 場 氏家福祉センター 問 NPO法人キャリアコーチ ☎0287-47-5200 |
| 更生保護サポ ーター | 犯罪・非行防止等に関する相談 日 2日(水)・9日(水)・16日(水)・23日(水) 午前9時～午後4時 場 問 塩谷地区保護司会サポートセンター ☎612-3575 |



| 相談 | 場所 | 連絡先 | 相談 | 場所 | 連絡先 |
|---------------|--------------------------------|--------------------|-----------------|----------------------------------|------------------------|
| 教育相談 | 喜連川支所 学校教育課 | 学校教育課 ☎686-6620 | 女性相談 ひとり親相談 | 市役所相談室 | こども政策課 ☎681-1125 |
| 生活困窮相談 | 社会福祉協議会氏家支部 ☎601-7123 | | 児童家庭相談 | さくらっこ子育て 相談ルーム (氏家保健センター内) | こども家庭センター ☎616-3714 |
| ひきこもり相談 | 社会福祉協議会氏家支部 ☎682-2217 | | 妊娠・出産・ 育児の相談 | | こども家庭センター ☎616-3732 |
| 困りごと 全般の相談 | 地域共生センター SAKUTOMO ☎612-3557 | | 消費者 トラブル | 市役所 第2庁舎2階 | 消費生活センター ☎681-2575 |
| 無戸籍の相談 | 市民課 ☎681-1115 | | | | |

| 相談 | 内容 | 連絡先 |
|----------------|--------|--|
| 虐待相談 (随時受付) | 児童虐待 | ●こども家庭センター こども家庭相談係 ☎616-3714 *休日、夜間の緊急時 ●児童相談所虐待対応ダイヤル ☎189 |
| | 障がい者虐待 | ●福祉課 障がい者虐待防止センター ☎681-1161 *休日、夜間の緊急時 ●福祉課 ☎090-5554-6968・☎090-1996-4484 |
| | 高齢者虐待 | ●地域包括支援センター而今 ^{にこん} ☎685-3294 (喜連川地区、押上、長久保、蒲須坂、箱森新田、松山新田、松島) ●地域包括支援センターエリム ☎681-1150 (上記以外) ●高齢課 ☎681-1155 |



児童センター

〈氏家児童センター〉

☎ 612-6145



● 入学進級おめでとう会

子ども会議のメンバーと一緒に祝いましょう

【日時】13日(日) 午前10時～11時30分

【対象】小学生 ※要予約

〈上松山児童センター〉

☎ 616-3660



● ママトキ「赤ちゃんとスキンシップ」

【日時】18日(金) 午前10時～

【対象】3か月～1歳児未満

〈喜連川児童センター〉

☎ 678-2651



● お花見～春を探しにお散歩ビンゴ～

【日時】3日(木) 午前9時30分～正午

【定員】16名

● 子どもの日制作

【日時】18日(金) ①午前10時～ ②午前11時～

【定員】各回3組

開館時間 午前9時～午後6時

(休館日) 第3日曜日



図書館だより

〈お知らせ〉

● 図書館ホームページリニューアル

デザインの変更と合わせて、「よくある質問」「子どものページ」などが新設されました。詳細は二次元コードからご覧ください。

● 自動メールアドレスが変更

予約資料を確保した際、送信される自動メールアドレスが変更されました。「sakura-lib@libcloud.jp」からのメールを受信できるように設定をお願いします。

〈おすすめ本紹介〉

たんぽぽのちいさいたねこちゃん

なかや みわ//さく

学研プラス//出版

たんぽぽの綿毛の子たねこちゃん。兄弟がみんな風に乗って空へ飛ぶ中、たねこちゃんは何んとか寂しくて飛ばずにいると…

(氏家・喜連川図書館に所蔵あり)

開館時間 午前9時～午後7時

氏家図書館 ☎682-9889

(休館日) 11日、25日

喜連川図書館 ☎686-7111

(休館日) 7日、21日



新ホームページ
はこちら▲



子育てサロン

未就学のお子さんと保護者

対象の講座・イベント

〈アップル保育園〉 ☎682-9957

● 散歩にいこう

【日時】8日、25日 午前10時30分～11時30分

● こいのぼりを作ろう

【日時】18日 午前10時～11時

〈こどもの森YOU保育園〉 ☎612-5783

● みんなでリズムランラン♪

【日時】23日 午前10時～11時

● 子育て相談 *随時受付

〈きつれ川幼稚園〉 ☎685-3759

● わんぱく広場 (未就園児親子教室)

【日時】23日 午前10時～11時30分

● 子育て相談日 *随時受付

〈ヒカリ園〉 ☎682-9006

● ヒカリ園で遊ぼう!

【日時】9日、22日 午前10時～11時30分

● 音のリボン

【日時】16日 午前10時～11時30分



健康コーナー

健康相談・健診・教室のご案内

*乳幼児健診・相談は母子手帳を持参してください。

〈おとなの健診・相談〉 申込先 健康増進課 ☎682-2589 ※要電話予約

| 行事名 | 日時等 | 場所 |
|---------|-----------------------|-----------|
| 健康・栄養相談 | 8日(火) 内容：健康・食事に関すること | 氏家保健センター |
| | 21日(月) 内容：健康・食事に関すること | 喜連川保健センター |

〈こどもの健診・相談〉 申込先 こども家庭センター ☎616-3732 ※要電話予約

| 行事名 | 日時等 | 場所 |
|------------|--|--------------|
| 4か月児健診 | 24日(木) 対象：令和6年12月生 | 氏家 保健センター |
| 10か月児健診 | 22日(火) 対象：令和6年6月生 | |
| 1歳6か月児健診 | 17日(木) 対象：令和5年9月生 | |
| 2歳6か月児歯科健診 | 4日(金) 対象：令和4年9月生 | |
| 3歳6か月児健診 | 18日(金) 対象：令和3年9月生 | |
| 乳幼児相談 | 8日(火) 内容：育児・栄養・授乳相談 | |
| すくすく計測 | 23日(水) 対象：乳幼児 *身体計測のみ | |
| ことばの相談 | 4日(金) 内容：言語聴覚士による相談 対象：未就学児 | |
| こども発達相談 | 16日(水)、25日(金) 内容：心理相談員による相談 対象：未就学児 | |
| うんどうの相談 | 10日(木) 内容：作業療法士による相談 対象：未就学児 | |

休日当番医 午前9時～正午/午後2時～5時

| | | |
|----------|------------|-----------|
| 6日(日) | 小林医院 | ☎686-2061 |
| 13日(日) | おのこどもクリニック | ☎681-1600 |
| 20日(日) | 森島医院 | ☎682-2116 |
| 27日(日) | 高瀬小児科医院 | ☎682-5511 |
| 29日(火・祝) | 花塚クリニック | ☎686-7667 |

夜間診療 午後6時30分～9時

- くろす ☎682-8811
- しおや ☎0287-44-1155

| 日 | 月 | 火 | 水 | 木 | 金 | 土 |
|----|----|----|----|----|----|----|
| 4月 | | | | | | |
| | | 1 | 2 | 3 | 4 | 5 |
| 6 | 7 | 8 | 9 | 10 | 11 | 12 |
| 13 | 14 | 15 | 16 | 17 | 18 | 19 |
| 20 | 21 | 22 | 23 | 24 | 25 | 26 |
| 27 | 28 | 29 | 30 | | | |

塩谷郡市医師会からのお願い

休日当番医を利用する際は、院内感染を避けるため事前に必ず電話で相談してから来院してください。
院内ではマスク着用をお願いします。



専門職による
リレーコラム

さくら*スマイルゼミ

今月の特集

訪問看護 / 訪問リハビリテーション

訪問看護・訪問リハビリテーションとは、自宅にお伺いして、療養生活を送る方へ看護サービスを行うことです。

健康状態の観察や緊急時の対応、服薬・医療機器の管理等、幅広い支援を行います。病状や障害の程度に関わらず、どんな年齢の方でも、看護を必要とする方であれば、すべての方が対象となります。



「お薬が沢山あって、管理が難しい」、「最近、調子が悪くて、何かあった時の相談先が欲しい」など、さまざまなお悩みがあるかと思います。自宅での生活を諦めるにはまだ早いです。

まずは、かかりつけ医や、医療ソーシャルワーカー、要介護（要支援）認定を受けている方は、お近くの地域包括支援センターにご相談ください。各種サービスや利用可能な事業所などを紹介してくれます。

また、時間や回数、料金等、気になることがありましたら、お気軽に最寄りの訪問看護ステーションまでご相談ください。我々は、できる限り希望に添える形で、自宅での生活をサポートしていくことを目指しています。

気軽にご相談ください



執筆 だるま訪問看護リハビリステーション看護師
阿久津 颯太

問合せ先… 高齢課 (☎681-1155)



市内でいきいき活動する
団体紹介

ハロー!市民団体

今月のピックアップ

futaba_acoustic

2023年に結成したアコースティックユニット「双葉」です。アコースティックギターを弾きながら、主に昭和～平成の懐かしい曲で、2人のハーモニーをお届けします。これまで栃木県内の百貨店、飲食店、道の駅、野菜直売所、自治会敬老会などでライブをしてきました。音楽を通して、地元さくら市の活性化や福祉分野などでお役に立てればとの想いで活動中です。出演依頼お待ちしております。

さくらいふ
横須賀記者



@FUTABA_ACOUSTIC

問合せ先… 二次元コードのリンクから

集まれ みんなのアイドル



いつき
慈己くん
(2024年4月生まれ)

いつも可愛い笑顔で
すくすく育ってね！
(父：大己、母：美咲)



ゆうと けいと
悠仁くん 慶仁くん
(2021年5月生まれ・2024年1月生まれ)

いつまでも仲良しな2人で
いてね！！いつも可愛い笑顔
をありがとう♡
(父：智仁、母：梨佳)



ゆうま りん
優誠くん 凜音ちゃん
(2022年1月生まれ・2024年1月生まれ)

我が家の宝物♡2人のことが
ずっとずっと大好きだよ！！
(母：さとみ)



けん たろう きょうの すけ
謙太郎くん 恭ノ輔くん
(2019年4月生まれ・2021年10月生まれ)

ケンカもするけれど笑い声の
絶えない毎日が宝物です。こ
れからも仲良く過ごしてね！
(父：和也、母：真末)

市内のお子さん & ペットの写真を募集中

〈応募方法〉

応募フォームに名前・生年月日・連絡先・メッセージ
などを入力し、写真を添付してください。

〈応募上の注意〉

●掲載は1人または1匹につき1回。

●レイアウトの都合により掲載順を調整する場合があります。

●応募多数の場合は、掲載までお時間をいただきます。

〈問〉総合政策課 ☎681-1113



応募はこちら▲



飲食店のテイクアウト情報を紹介するコーナー

石焼濃厚つけめん みやこ家

☎681-5885 / 卯の里2-26-11

たっぷり野菜とにんにくで、スタミナMAX!

「みやこ家」のおすすめメニューは「にんにくま
ぜそば」。3種のにんにく（刻み・揚げ・おろし）
が効いたパンチのある逸品です。

国産小麦粉を100%使用した自慢の超極太麺は特
製濃厚ダレと相性抜群！ぜひテイクアウトでお楽し
みください。

テイクアウト対応時間

日～木曜日：11時～22時

金・土曜日：11時～23時

今月号をもちまして、おうちへテイクアウトのコーナーは終了となります。

商工観光課
玉谷 記者



お店のおすすめ

にんにくまぜそば 1,050円(税込)



国道4号沿いの人気店！
大きな看板が目印です



落ち着いたカウンター席
お一人でも気軽にどうぞ！

さくら市ミュージアム

荒井寛方記念館

開館時間 午前9時～午後5時
(最終入館:午後4時30分)
休館日 7日、14日、15日、21日、
28日、30日
問合せ ☎682-7123



ホームページ▲

特別展示

珠玉のART 収蔵逸品展～近年の収蔵品より～

～5月6日(火・振替)

ミュージアムでは、市制20周年を記念し新たな作品(日本画)を収蔵しました。作品は現在開催中の展覧会「写真で見るさくら市今昔」の同時開催特別展示として展示しています。

●中島千波「大志櫻」(初公開)

日本を代表する桜の日本画家である中島千波氏が
氏家小学校の桜、大志桜を描きました。

中島氏が丹念にスケッチをして作品にしたこの大作
は生で見てこそ感じられる迫力と品を持っています。

今回は特別にスケッチも併せて紹介します。

春の訪れを宿す桜をぜひお楽しみください。

その他展示作品 宮北千織「華」、「合わせ鏡」
荒井寛方「黒駒」ほか



中島千波「大志櫻」▲

さくら市制20周年記念 写真で見るさくら市今昔

～5月6日(火・振替)

●ギャラリートーク～ともに語るさくら市今昔～

昔から現在に至るさくら市の移り変わりを数々の
写真で辿ります。当館職員と一緒にさくら市の思い
出や好きなところを語りませんか。ご鑑賞のみの方
も大歓迎です。

当日はミュージアム開館記念日のため入館無料です。
ぜひお気軽にお越しください。

【日時】4月29日(火・祝)午後2時～(1時間程度)

【会場】ミュージアム展示室

申込はこちら▶



＼4月29日は入館無料／



氏家市街地の旧国道四号線と上町四
つ角(1965(昭和40)年ごろ)▲

瀧澤家住宅

開館時間 午前9時～午後3時30分(最終入館:午後3時)
観覧料 一般100円、学生以下無料
休館日 7日、14日、15日、21日、28日、30日
問合せ ☎682-2176

高野浩展 開催中 ～5月6日(火・振替)

※瀧澤家住宅に関する問合せは原則ミュージアムにお願いします。

インターネットで情報発信中



ホームページ



X (旧ツイッター)
@Sakura__city



インスタグラム
@sakurasogoseisaku



ライン
@Sakura_city



YouTube
Sakura_city



観光ナビ

#撮っておき。さくら市



@gaoqiaozhenyoumei33 さん

#お丸山公園 #さくら市
#とっておきさくら市



詳細はこちら▲
皆さんの投稿を
お待ちしております

広報さくら 5月号から新コーナーが始まります！

発信！前進！ 地域おこし協力隊通信

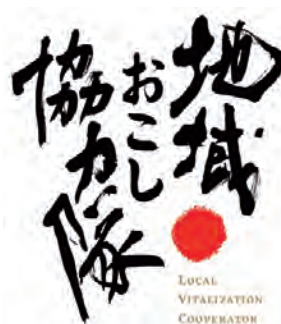
「おうちへテイクアウト」終了に伴い、「広報さくら 5月号」から地域おこし協力隊による新たなコーナーが始まります！

地域おこし協力隊とは？

人口減少や高齢化の進行により、地方の地域力維持を図るためには、担い手となる人材の確保が重要な課題です。

この課題を解決するため、地方自治体が委嘱し3年以下の期間、都市地域から地方に住民票を異動したうえで「地域協力活動」を行う方を隊員として受け入れ、その地域への定住を図る総務省の制度です。

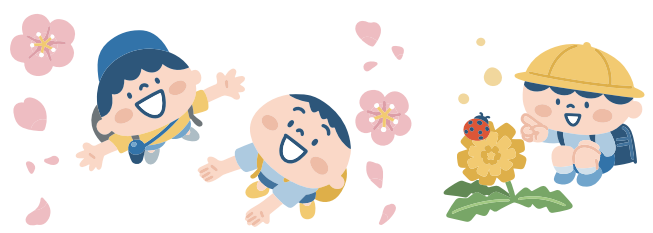
「地域イベントの応援」、「地場製品の販売やプロモーション」、「農作業支援」等多岐にわたり活動します。



問合せ先… 総合政策課 (☎681-1113)

広報カレンダー 4月

※全市民に関わる内容、どなたでも予約なしで参加いただけるイベントです。



| | | | | | |
|---------|--|---------|--|---------|---|
| 1 火 | <ul style="list-style-type: none"> さくらPASSの日 (道の駅きつれがわ温泉) | 11 金 | | 21 月 | <ul style="list-style-type: none"> いこいの場 (10:00~12:00・たつきさん家) サイコロチャレンジ (道の駅きつれがわ温泉) |
| 2 水 | <ul style="list-style-type: none"> おしゃべり場 (10:00~11:30・喜連川公民館) スタンプカード2倍 (もとゆ・露天風呂) つぎつぎカードの日 (道の駅きつれがわ温泉) | 12 土 | <ul style="list-style-type: none"> みんなの市 (8:30~12:30・さくらスクエア) オレンジ笑々流(えーる) (10:00~12:00・喫茶「笑々流」) | 22 火 | <ul style="list-style-type: none"> 涙活(映画) (10:00~12:00・氏家福祉センター) さくらPASSの日 (道の駅きつれがわ温泉) |
| 3 木 | | 13 日 | <ul style="list-style-type: none"> さくら市長選挙(7:00~19:00) P6 | 23 水 | <ul style="list-style-type: none"> スタンプカード2倍 (もとゆ・露天風呂) つぎつぎカードの日 (道の駅きつれがわ温泉) |
| 4 金 | <ul style="list-style-type: none"> 懐かしのレコードサロン (10:00~11:30・氏家福祉センター) プロジェクトンマッピング上映 (毎週金土の日没後・道の駅きつれがわ) | 14 月 | <ul style="list-style-type: none"> いこいの場 (10:00~12:00・たつきさん家) | 24 木 | <ul style="list-style-type: none"> 介護についておしゃべりしよう会 (10:00~12:00・たつきさん家) |
| 5 土 | <ul style="list-style-type: none"> みんなの市 (8:30~12:30・さくらスクエア) | 15 火 | <ul style="list-style-type: none"> さくらPASSの日 (道の駅きつれがわ温泉) | 25 金 | |
| 6 日 | | 16 水 | <ul style="list-style-type: none"> おしゃべり場 (10:00~11:30・喜連川公民館) スタンプカード2倍 (もとゆ・露天風呂) つぎつぎカードの日 (道の駅きつれがわ温泉) | 26 土 | <ul style="list-style-type: none"> みんなの市 (8:30~12:30・さくらスクエア) 温泉スタンプ2倍 (道の駅きつれがわ温泉) |
| 7 月 | <ul style="list-style-type: none"> さくら市長選挙期日前投票~12日 P6 いこいの場 (10:00~12:00・ゆうゆうパーク 管理棟そば駐車場) サイコロチャレンジ (道の駅きつれがわ温泉) | 17 木 | <ul style="list-style-type: none"> もの忘れ相談会 (14:00~16:00・氏家図書館) | 27 日 | |
| 8 火 | <ul style="list-style-type: none"> さくらPASSの日 (道の駅きつれがわ温泉) | 18 金 | <ul style="list-style-type: none"> ぴーちサロン (10:00~11:30・ハッピークローバー) 温泉スタンプ2倍 (道の駅きつれがわ温泉) 季節の湯「さくらの湯」 (道の駅きつれがわ温泉) 喜連川むかしばなし風呂「桜観音の 因縁」~30日(道の駅きつれがわ温泉) | 28 月 | <ul style="list-style-type: none"> いこいの場 (10:00~12:00・たつきさん家) |
| 9 水 | <ul style="list-style-type: none"> スタンプカード2倍 (もとゆ・露天風呂) つぎつぎカードの日 (道の駅きつれがわ温泉) 温泉スタンプ2倍 (道の駅きつれがわ温泉) | 19 土 | <ul style="list-style-type: none"> みんなの市 (8:30~12:30・さくらスクエア) | 29 火 | <p>祝日 昭和の日</p> <ul style="list-style-type: none"> さくら市ミュージアム開館記念入 館無料day P38 さくらPASSの日 (道の駅きつれがわ温泉) |
| 10 木 | <ul style="list-style-type: none"> おしゃべりタイム「傾聴ボランティアえん」 (10:00~11:30、13:00~14:30・ 氏家福祉センター) オレンジカフェ行ってみよう (10:00~13:00・桑久保さん宅) ピンゴ大会(11:00~カード配布・ 14:00~開始・もとゆ)※先着50名 | 20 日 | <ul style="list-style-type: none"> オレンジカフェ歩 (10:00~13:00・リハビリパーク歩) きつれ川商工まつり (9:15~16:00・喜連川中央商店街) P3 家庭の日は家族で温泉に行こう! 小学生入浴無料(もとゆ・露天風呂) 第17回氏家まつり最終日 (氏家ゆうゆうパーク) P2 せきぐちゆき一日駅長&ライブ (11:00~任命式・ライブ①11:30~/ ②14:00~・道の駅きつれがわ) | 30 水 | <ul style="list-style-type: none"> スタンプカード2倍 (もとゆ・露天風呂) つぎつぎカードの日 (道の駅きつれがわ温泉) 納期限 固定資産税(1期) |

窓口延長

- 市役所本庁舎・卯の里庁舎
市民課・福祉課・税務課・高齢課・こども政策課・
会計課・上下水道料金センター
毎週月曜日午後7時まで(祝日・お盆期間・年末年始を除く)
- 喜連川支所
喜連川市民生活室
毎週金曜日午後7時まで
(祝日・お盆期間・年末年始を除く)

休日の届出(死亡・結婚・出生など)は本庁舎の日直が午前8時30分から午後5時まで
受け付けています。TEL: 681-1115

施設休館日

氏家公民館(7日、20日、21日)
喜連川公民館(14日、20日、28日)
体育施設(7日、21日)

市営温泉休館日

もとゆ(7日)
露天風呂(21日)
道の駅きつれがわ(14日、28日)