

広報さくら Sakura City Public Relations

# SAKURA



＼ 謹 賀 新 年 ／



## contents

- 02 新年のごあいさつ
- 03 新年の抱負
- 04 住民による生活支援サービス

- 08 民生委員一斉改選
- 10 さくら Topics
- 12 暮らし Information

📍 氏家ゆうゆうパーク

# 新年のごあいさつ

明けましておめでとうございます。

市民の皆様におかれましては、新春の喜びとともに、健康と繁栄に満ちた日々をお迎えのことと存じます。

昨年は、皆様の温かいご理解とご支援のおかげをもちまして、さくら市政ならびに市議会の活動を円滑に進めることができましたこと、心より御礼申し上げます。地域各地で開催された文化・福祉・安全に関する行事や活動を通し、市民の絆が一層深まったと感じております。

本年は、前年度の実績を礎に、市民の皆様とともにさらなる地域発展を目指す重要な一年と位置づけ、より一層の議会改革及び行政との連携強化を進めてまいります。市議会は、住民の皆様の声に耳を傾け、監視の役割を果たしながら、これまで以上に透明性の高い議会運営を心がけ、公共の福祉向上に努めてまいります。

本年の干支は「午」年です。本年も「馬」のように何事もスピード感をもって取り組んでまいります。市民の皆様におかれましては新たなスタートと共に、実りある一年に恵まれ、一人ひとりが輝く未来を迎えられますよう、心よりお祈り申し上げます。

本年も変わらぬご指導とご支援を賜りますよう、お願い申し上げます。新年のご挨拶とさせていただきます。



さくら市議会議長  
岡村 浩雅

新年おめでとうございます。本年も市政運営に邁進してまいりますので、どうぞよろしくお願いいたします。

昨年は本市にとって市制 20 周年という一つの区切りを迎えた記念すべき年であり、私自身においても市長に就任した忘れられない年になりました。この 2026 年も市民の皆様方と向き合いながらさまざまな事業・施策を進めてまいります。就任当初もお話させていただいた通り、次の 5 年先、10 年先の礎を築いていかねばならないと考えています。

新産業団地やスマートインターチェンジの整備、お丸山とその周辺整備の促進、栃木 SC との元気な地域づくりなどの継続を図りながら、子育て、福祉、高齢者への各種施策の充実にも取り組んでいかなければなりません。特に子育て施策に関しては、昨年、世代や所属を超えて、本市の職員自らが様々なアイデアを出し合った少子化対策プロジェクトでの意見を、少しでも具現化していくことも検討していきたいと考えています。

我々にとってやはり正月は特別なものですが、初春、新春、迎春など旧暦の名残で「春」のつく言葉も多く使われます。春の象徴である桜の名を持つこの街の皆様方にとって、本年が「(馬九行久) うまくいく年」になることを祈念し、ご挨拶とさせていただきます。



さくら市長  
中村 卓資



# 新年の抱負

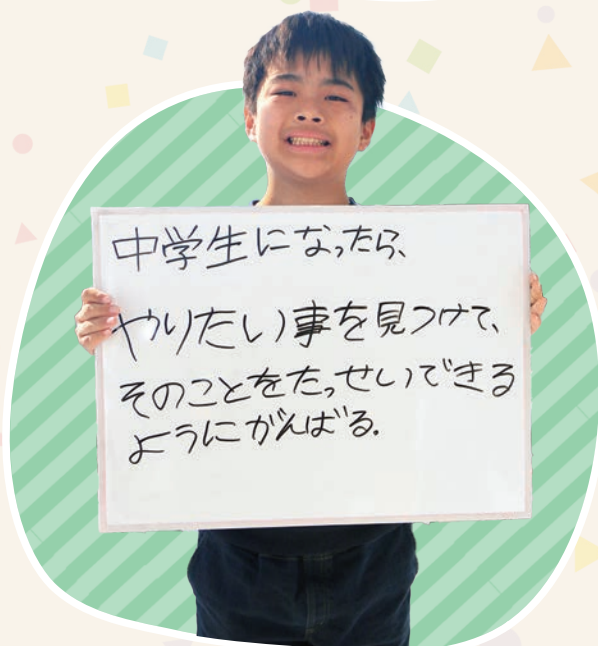
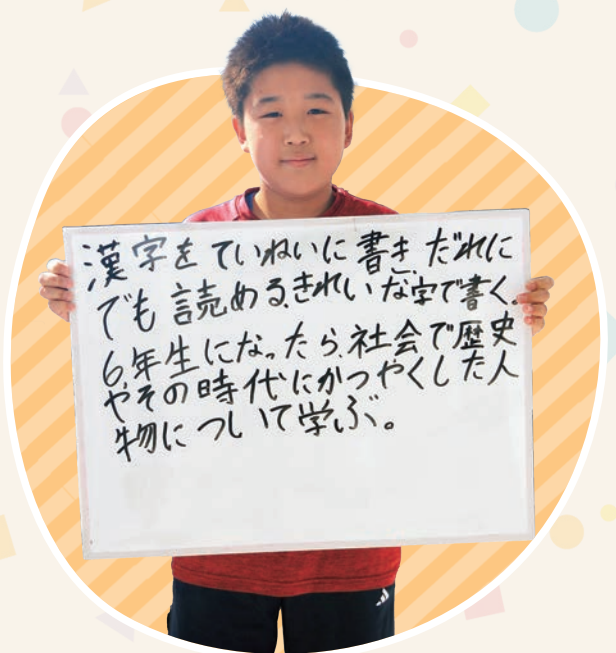
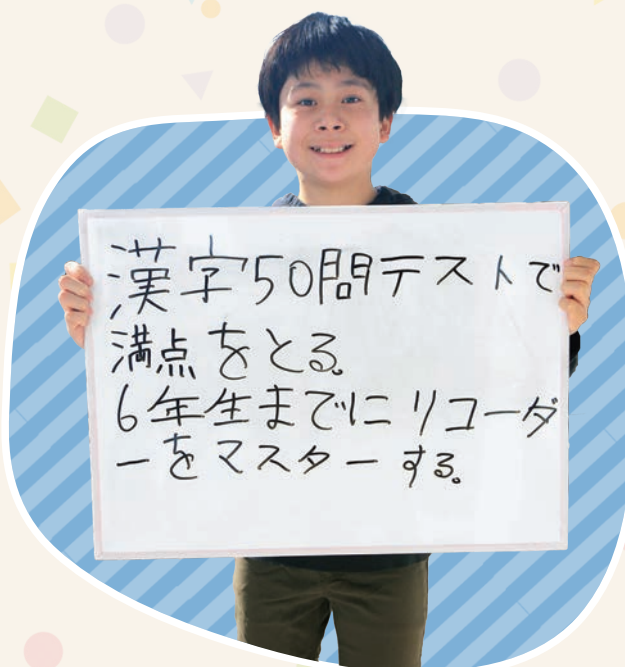
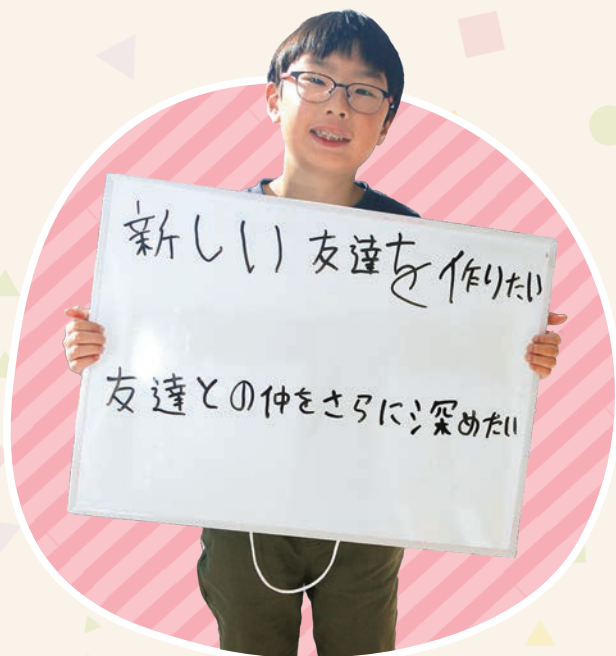
年男・年女を迎えた「さくら未来塾」に通う皆さんに、今年の目標・抱負について聞いてみました！

## さくら未来塾とは？

市内の子どもたちの「気力・体力・学力」を総合的に育むことを目的とした生涯学習課主催の事業です。詳細は市ホームページをご覧ください。

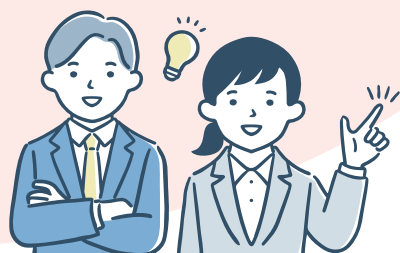
## さらに…

29 ページには新春記念特別クイズを掲載！ぜひ挑戦してみてください♪



# 生活支援サービス

困りごとありませんか？



気軽に  
ご相談ください！

## 生活支援サービス？

掃除や洗濯、買い物、外出付き添い、ゴミ出し、庭の手入れ、電球交換、家具の修理等、地域で暮らす支援が必要な高齢者の日常生活における多様な困りごとに対する支援です。

【問】 高齢課 ☎681-1155

### 中央サロンえがお

- ① 喜連川地区
- ② 室内清掃、草刈り・枝切り、洗濯、調理、買物代行、買物付添い、通院付添い、見守り・傾聴、小修理
- ③ 初回登録料500円  
1時間600円/1回  
(超過30分まで300円)
- ④ 午前9時～午後5時
- ⑤ 090-4394-0954



生活でのお困りごとや不便なこと、小さなことでも遠慮なくご相談ください。

### ねこの手

- ① 氏家地区
- ② 買物代行、買物付添い、通院付添い、小修理
- ③ 1時間500円/1回  
(以降30分毎に300円増し)
- ④ 午前9時～午後5時
- ⑤ 612-1272



住み馴れた我が家で、快適な生活を送るお手伝いができればと思っています。

### プライベート ケアサービスげんき

- ② 室内清掃、草刈り・枝切り、洗濯、調理、買物代行、買物付添い、通院付添い、見守り・傾聴、小修理、身体介護
- ③ 1時間1,500円/1回  
(以降30分毎に500円増し)
- ④ 午前8時30分～  
午後5時30分
- ⑤ 666-8823



安心して笑顔で過ごせる生活のお手伝いをさせていただきます。



いつも助けてもらって  
感謝しています



詳細はこちら▲



## 住民主体の生活支援 サービス提供団体をご紹介します

「住み慣れた地域で安心して暮らせること」を目指して、地域づくりに取り組んでいる団体やボランティアグループがあります。

地域の困っている高齢者のために、地域の皆さんが簡単な日常生活支援を有償・無償で行っています。

- ①活動範囲（記載がないときは市内全域）  
②活動内容 ③利用料 ④受付時間 ⑤連絡先

## 住民による

くらしの

困った時に  
お願いしたいね♪



### パートナーズ

- ②室内清掃、草刈り・枝切り、洗濯、調理、買物代行、買物付添い、通院付添い、見守り・傾聴、小修理  
③1時間200～1,200円/1回（以降30分毎に100～300円増し）  
④午前9時～午後3時  
⑤080-3596-4677



「できること」を楽しく支援する活動や、体力づくり活動をしています。

### ハートケアエール

- ②室内清掃、洗濯、調理、買物代行、買物付添い、通院付添い、見守り・傾聴、身体介護  
③1時間1,500円/1回（以降30分毎に900円増し）  
④午前8時30分～午後5時30分  
⑤070-2360-9855



看護師、ケアマネジャー、介護福祉士などのスタッフがさまざまな相談に対応します。

### オレンジカフェ 行ってみよう

- ②室内清掃、洗濯、調理、買物代行、買物付添い、通院付添い、見守り・傾聴、小修理  
③500円/1回（時間は要相談）  
④午前8時～午後5時  
⑤090-3131-9301  
※3月末で終了予定



「おたがいさま」の心で地域の皆さんの困りごとの手助けができればという団体です。

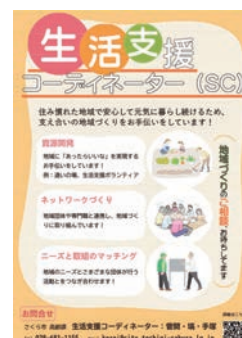


▲生活支援コーディネーター  
左から菅間さん、手塚さん、塙さん

生活支援コーディネーター（通称：SC）が、「住み慣れた地域で安心して元気に暮らし続ける」ため、支え合いの地域づくりをお手伝いをしています。

- ①地域に「あったらいいな」を実現するお手伝い  
②地域住民、団体、専門職のつながりづくり  
③地域資源とそれを必要とする人のマッチング  
ご相談、お待ちしております。

【問】高齢課 ☎681-1155



## フィオーレ<sup>なごみ</sup>和会

- ① フィオーレ喜連川行政区
- ② 室内清掃、草刈り・枝切り、買物代行、買物付添い、通院付添い、見守り・傾聴、小修理
- ③ 1,500円/年
- ④ 午前9時～午後5時
- ⑤ 666-6804



住み慣れた街で自分らしく暮らすため、支え合う生活支援活動を行っています。

## こうと会

- ① 上河戸・下河戸  
南和田行政区
- ② 見守り・傾聴、  
旧河戸小の清掃・花植
- ③ 無料
- ④ 午前9時～午後5時
- ⑤ 090-2557-5352



地域住民の対話と笑顔を創り出すため、地区内団体の事業等に協力しています。

## 蒲須坂行政区 手助け班

- ① 蒲須坂行政区
- ② 室内清掃、草刈り・枝切り、買物代行、買物付添い、通院付添い、小修理
- ③ 無料
- ④ 午前9時～午後5時
- ⑤ 080-8714-2616



他人事を我が事に「困ったときはお互いさま！」地域の雰囲気を高めていきます。

## 北区たすけあい サービス

- ① 喜連川北区、南区、中央区、  
フィオーレ喜連川
- ② 室内清掃、草刈り・枝切り、買物代行、買物付添い、見守り・傾聴、小修理
- ③ 30分300円/1回  
(以降30分毎に300円増し)  
軽作業は1回100円
- ④ 午前9時～午後4時
- ⑤ 070-3227-6301



男性メンバーが多いので、ちょっとした力仕事も対応可能です。ご相談ください。

## カフェかつらぎ

- ① 葛城行政区
- ② 室内清掃、草刈り、買物代行、小修理
- ③ 無料
- ④ 午前9時～午後5時
- ⑤ 090-4071-7655



75歳以上のみの世帯で生活支援が必要と思われる方を対象に生活支援を行っています。

## まもり隊

- ② 買物代行、買物付添い、通院付添い、見守り・傾聴、身体介護
- ③ 1時間1,500円/1回  
(以降30分毎に750円増し)
- ④ 午前9時～午後5時
- ⑤ 090-3434-6101



住み慣れた地域でああなたの暮らしを守る。そんな思いを叶えるお手伝いをします。



市民の方 と、ボランティア団体 や 福祉サービス事業所 との交流会

## 広げよう！ 生活支援ボランティアの輪



＼初めての方大歓迎！／

# 1月23日 金

午前 9 時 30 分～ 11 時 30 分  
(開場：午前 9 時～)

氏家公民館ホール

定員 50 名

参加費 無料

内容 団体紹介・情報交換等

ボランティア活動をしてみたい方  
地域活動に興味があるけどきっかけがない方  
地域の団体からお話を聞いてみませんか？

### タイムスケジュール

- 9:30 ～ 開会  
支え合い地域づくり活動の取組紹介
- 9:50 ～ 第 1 グループでの交流  
団体紹介、情報交換
- 10:45 ～ 第 2 グループでの交流  
団体紹介、情報交換

申込・問合せ先 高齢課(☎ 681-1155)

詳細はこちら▶



# 民

## 生委員・児童委員の一斉改選が行われました

### 民生委員・児童委員とは？

民生委員・児童委員は、厚生労働大臣から委嘱された非常勤の地方公務員です。市民の立場に立って、地域の福祉を担うボランティアです。

民生委員・児童委員の主な活動は、市民の皆さんからの生活上の心配ごとや困りごとなどの相談に応じることです。また、関係機関への「つなぎ役」としての活動と、ご自宅などに定期的に訪問を行い、高齢者や障がい者世帯、子どもたちの見守り活動を行います。

民生委員・児童委員には法に基づく役割や責任が規定されており、守秘義務が課されていますので、安心してご相談ください。

### 民生委員・児童委員感謝状伝達式および委嘱状伝達式を行いました（12/3）



11月30日付けで退任された民生委員・児童委員の皆さんに、厚生労働大臣・栃木県知事から贈られた感謝状を市長が伝達しました。退任された皆さんは、長年にわたり社会福祉の増進にご尽力いただき、ありがとうございました。

また、12月1日付けで民生委員・児童委員として委嘱された皆さんに委嘱状を伝達しました。任期は3年間です。民生委員・児童委員の皆さんには、市民の皆さんの身近な相談役として活動していただきます。よろしくお願いします。



# 地

## 区の民生委員・児童委員

### さくら市第1地区民生委員児童委員協議会

氏名	担当区	氏名	担当区	氏名	担当区
植 木 由美子	古町	鈴 木 太	櫻野2・中	川 崎 保 成	馬場1
大 橋 堅 固	伝馬町・本町	鈴 木 羊 子	櫻野東・5・6	選出中	馬場3・4
田 島 明	仲町・石町・栄町	檜 山 聡	草川第1	高 橋 耕 一	氏家北
飯 島 満	上町	檜 山 美登里	草川第1・市営住宅	土 屋 由美子	長久保・豊原
添 田 猛 志	横町 1～11班	手 塚 敏 男	草川第2・市営住宅	櫻 井 房 子	押上1・上
齋 藤 成 弘	横町 12～24班	和 氣 忠 夫	大中	北 條 忠 光	蒲須坂1区・県営住宅
岩 崎 純 子	新町	清 水 政 明	富野岡・川原町	大久保 睦	蒲須坂2区・市営住宅
前 田 守	卯の里 東	大久保 なをみ	向河原	相 馬 裕 子	氏家小学校、 押上小学校
川 上 幸 司	卯の里 西	阿 部 千賀子	北草川 北	中津原 なおみ	
添 田 和 弘	櫻野1	上 田 敦 子	北草川 南		



## さくら市第2地区民生委員児童委員協議会

氏名	担当区	氏名	担当区	氏名	担当区
青 木 清 治	上阿久津(本町・永代町・相生町・新町)	神 山 明 子	大野東(2ブロック3班~3ブロック)	阿 見 晴 彦	上松山・本田
中 山 利 江	上阿久津(上町・仲町・東町)	柄木田 すみ江	大野西(A・B・C)	鈴 木 美智子	松山・上組
栗 橋 美代子	川岸 11~21 班	笠 井 勇 一	大野西(D・E・F)	舟 生 純 子	上野
飯 田 泰 子	川岸 1~10 班	小 林 ミイ子	草川第2・県営住宅	小 堀 幸 夫	狭間田・狭間田中央・元組
谷田部 智恵子	下新田・采女・氏家新田	加 藤 明 代	馬場5 1~12 班	砂 岡 ゆう子	根本・谷中
田 代 君 子	勝山町1~3 班	高 野 浩	馬場5 13~26 班	大 橋 克 世	鍛冶ヶ澤・八方口
中 山 美砂子	勝山町5~7 班	鉢 村 秀 勝	馬場6 1~11・23・25・27~29・32・34 班	小 堀 佐智子	柿木澤
小 林 英 利	勝山町4・8~10 班	関 根 文 子	馬場6 12~22・24・26・30・31・33 班	吉 澤 テル子	熟田小学校、南小学校、上松山小学校
碓 氷 明 子	大野東(1~2ブロック2班)	野 中 伸 郎	箱森・松島	塙 恵 子	

## さくら市喜連川地区民生委員児童委員協議会

氏名	担当区	氏名	担当区	氏名	担当区
渡 邊 幸 雄	葛城	鈴 木 登美子	松田・西河原	蓮 實 照 子	南和田
中 山 初 枝	旭町・大日山・大日下住宅・緑町・梨木	村 上 正 彦	鷲宿(山谷・矢口・東山・百目貫)	平 松 久美子	金枝
稲 見 純 子	日野町・辻町・東町	村 上 和 央	鷲宿(梶内・中橋・下原)	齋 藤 保 夫	鹿子畑(上坪・中坪・前坪・軍沢)
五味淵 敦 子	下町・荒町・野辺山・西町・馬場町	岡 宮 幸 子	桜ヶ丘	吉 澤 辰 一	鹿子畑(中原坪・石川坪・下坪・新道・向山)
深 尾 淳	寿町(西)・仲町・清水町	黒 崎 ひろみ	小入	五江淵 則 子	穂積
野 澤 ひとみ	寿町(東)・ひばりヶ丘	木 島 幸 江	早乙女	蕪 木 道 章	フィオーレ喜連川1~5 班
森 田 利 江	本町・横町	江 面 好 市	上河戸	中 澤 幸 久	フィオーレ喜連川6~9 班
村 上 陽 子	上町・殿町	磯 嶋 祐 二	引田・北ノ内・湯泉山・河戸新田	小 嶋 洋 子	喜連川小学校
田 崎 聡 子	田町・台町・河原町	小山田 美佐子	曾根田・カニ沢	鈴 木 有 子	

※担当区の欄に小学校名が記載されている委員は、主任児童委員として活動する方です。

地区の民生委員・児童委員に連絡を取りたい方は、福祉課(☎681-1160)までお問合せください。



11/7

県教育功労者表彰・県優良学校表彰・とちぎ教育賞表彰を受賞

氏家中学校の横須賀校長先生が「栃木県教育功労者表彰」を、押上小学校が「栃木県優良学校表彰」を、喜連川小学校の大谷倫子先生が「とちぎ教育賞表彰」をそれぞれ受賞され、表敬訪問にきてくださいました。

受賞者の皆さんは、市の教育を長きにわたり支え、子どもたちの未来を切り開く力となってくさいました。

心から感謝するとともに、今後益々のご活躍を期待します。おめでとうございます。



10/24

学校給食に大麦「もち絹香」をいただきました！

JAしおのや氏家地区麦大豆部会から市内小中学校の給食用に、28kgのもち絹香をいただき、「もち麦ごはん」のカレーライスとして提供させていただきました。

同品種は栃木県オリジナルで、寄贈されたもち絹香はさくら市で育てられた地場産品です。学校給食を通じてもち絹香の良さを皆さんに知っていただきたいと話されていました。

ありがとうございました。



11/6

こどもの居場所づくり事業者情報交換会を開催

こども食堂などの居場所事業者、主任児童委員、フードバンクさくら、栃木県こども食堂地域サポートセンター、喜連川社会復帰促進センターから14団体約20名が参加しました。

当日は「手ごたえ」や「課題」について意見交換を実施しました。今後も、子どもたちの健やかな成長を支える連携強化に取り組んでいきます。



11/1

ひきこもり支援事業講演会を開催

講師に詩人・フリーライターの喜久井伸哉さんをお迎えして、「経験者が語る『ひきこもり』～親や支援者に求めること～」をテーマに、自身の経験や想いを、丁寧にお話くださいました。

「親も自分の人生を楽しむこと」「将来の不安を頭で考えるより、目の前にある事実を言葉にする」「正解を求めるのではなく、(その対応が)間違わなかったか振り返ることが大切」など、貴重なお話を約100人の参加者へ、真摯に語りかけてくださいました。





## 発見! さくらキラ人

さくら市で輝く人を紹介するコーナーです。

令和7年度統計グラフ栃木県コンクールにおいて、中原さんの作品「Welcome to 日光」が栃木県知事特別賞を受賞しました。

受賞されたときの気持ちは「日光を訪れた外国人観光客へのインタビューや、グラフ作成が大変だった分、喜びが大きかった」と話されました。

英検「準2級プラス」を取得されている中原さん。スペインで英語の先生をされている方にインタビューをした際、「あなたの英語はとても上手だね」と褒められたことがうれしかったと言います。

これからの目標について「小学校卒業までに英検2級に合格すること。また、さくら市が大好きなので、歴史について学んでいき、今宮神社や喜連川温泉、氏家ゆうゆうパークなどさくら市の魅力を、英語で発信していきたい。」と話されました。



上松山小学校 5年  
なかはら さゆり  
中原 小百合さん

Pick up

### 11/17 全国自治会連合会会長表彰を授与

行政区の長として通算10年以上在職し、当市の区長会の会長職を3年以上務めていただきました伊藤健次さん（馬場5行政区長）に対し、全国自治会連合会から表彰状が授与されました。

住民自治組織の発展向上に多大なるご尽力を賜りましたこれまでのご功勞に対し、心から感謝するとともに、今後益々のご活躍を期待します。おめでとうございます。



### 11/13 喜連川中学校の授業に市長が参加

授業の中で生徒自身が考えた「こうなったらさくら市がもっと良くなる」というテーマでの意見発表が喜連川中学校で行われ、5・6校時と分けて2クラスの授業に市長が耳を傾けました。

「もっと交通手段を増やすべき」「移住者への支援金を」というものまで、生徒が感じているさくら市を真剣に語っていただきました。

市長は「本当に中学3年生とは思えない発想もあって、改めて考えさせられる意見ばかりだった」と感想を述べていました。



## お知らせ

大規模小売店舗新設に係る届出書の縦覧

次の店舗について届出書を縦覧し、意見を伺います。

### ▼名称

コメリハード&グリーン

さくら店

### ▼所在地

櫻野610番地

### ▼新設予定日

6月21日

### ▼縦覧期限

3月2日(月)

### ▼縦覧場所

商工観光課、県ホームページ

### ▼意見提出方法

持参、郵送、FAX、メール

### ▼提出・問合せ先

商工観光課

☎(686)6627

県ホームページ

はこちら▼



## 氏家公民館 学習室開放

市内の中高生に向けて、学習の場を提供します。

### ▼日時

3月19日(木)までの開放日  
午前9時～午後8時で利用可能な時間

※開館日や開放日、時間は市ホームページをご覧ください

### ▼場所

氏家公民館 第1研修室

### ▼定員

20名

※利用者が定員を越える場合は入場をお断りします

### ▼対象

中学生・高校生

### ▼費用

無料

### ▼申込方法

利用開始時に申込み

### ▼申込・問合せ先

氏家公民館

☎(682)1611

詳細はこちら▼



## 国民年金加入

20歳になった方には、厚生年金に加入している方を除き、日本年金機構から案内が送付されます。

### ▼送付されるもの

●国民年金加入のお知らせ

●基礎年金番号通知書

●基礎年金番号通知書は、就職による厚生年金加入手続きや年金を受給するときなど、一生を通して使います。大切に保管してください。

●国民年金保険料納付書

●保険料は、金融機関・コンビニエンスストア・電子納付(Pay-eas)・スマートフォンアプリでの納付が可能です。口座振替やクレジットカード納付を希望するときは申請が必要です。

●保険料の納付が困難な方は、「学生納付特例」や「保険料免除・納付猶予」制度が利用できます。

●宇都宮東年金事務所

☎(683)3211

市民課

☎(681)1116

喜連川市民生活室

☎(686)6611

## プラスチック類の拠点回収

資源のリサイクルやごみの減量を推進するため、拠点回収を行っています。

### ●氏家地区(本庁舎西側駐輪場横倉庫)

トレイ類、シャンプー・洗剤容器類、タマゴパック、発泡スチロール、製品プラスチック

●喜連川地区(支所北側倉庫)

トレイ類、発泡スチロール、タマゴパック、製品プラスチック

なお、汚れているものや事業所のものは回収できません。製品プラスチックは指定のものに限られます。

また、ペットボトルは回収していません。指定の日

に地域のごみステーションに出すようにしてください。

生活環境課

☎(681)1126

ご家庭の井戸水を検査してみませんか?

### ▼抽選申込期間

1月6日(火)～9日(金)

### ▼定員

83名

### ▼対象

市内在住の一般家庭で地下水を飲料水としている世帯

### ▼申込方法

生活環境課窓口(午前8時30分～午後5時15分)または専用フォーム(24時間受付)から申込み

### ▼抽選結果

申込者全員に結果を通知します

### ▼検査容器の受け取り

当選者あて別途連絡します

### ▼検査指定日

1月28日(水)、29日(木)

午前9時～正午

### ▼自己負担費用

2,950円

検査当日に、検査容器と併せて窓口までお持ちください。

生活環境課

☎(681)1126

申込はこちら▼

☎(681)1126





## 人形劇「エルマーとりゅう」観覧募集

日時 1月31日(土)

●午前の部：午前10時30分～正午  
(開場：午前9時45分)

●午後の部：午後2時～3時30分  
(開場：午後1時15分)

場所 氏家公民館ホール

対象 市内在住・在勤・在学者

定員 各回先着400名程度  
(要事前申込・全席自由席)

入場料 一般500円、高校生以下無料

申込方法 専用フォームから申込み

申込期限 定員になり次第締切



申込はこちら▲



問合先 | 生涯学習課 (☎686-6621)

## 第21回さくら市生涯学習振興大会

栃木県出身の歌手で、日韓をつなぐ架け橋として活躍中の歌心りえ氏による講演会を開催します。歌心氏のこれまでの経験から、あきらめないことの大切さや年齢にかかわらず「やってみよう」と思う気持ちの大切さについてご講演いただきます。そっと背中を押してくれるような心温まる時間を一緒に過ごしませんか。

また、講演会の前には、さくら清修高校生徒による学習発表会を行います。

日時 2月15日(日)

午後1時30分～4時(開場:午後1時)

場所 氏家公民館 ホール

入場料 無料

申込方法 専用フォームまたははがきで申込み。  
はがきの場合は、次の項目を記入してお申込み  
ください。

①郵便番号②住所③氏名(ふりがな)④電話番号

⑤申込人数⑥備考(車いす等)

〒329-1492 さくら市喜連川4420-1

生涯学習課 振興大会申込係

申込期限 1月23日(金) 午後5時必着

※申込多数の場合は抽選。当落に関わらずはがきにて  
お知らせします(1月28日(水)頃発送予定)



申込はこちら▲



問合先 | 生涯学習課 (☎686-6621)

## 開催

### 終活セミナー

老後の不安解消、自分の死にポジティブに考えられるような活動など、今後よりよく生活していくことを目的として開催します。

#### 日時

2月2日(月)、16日(月)、  
3月2日(月)

午後2時～4時  
全3回コース

#### 場所

氏家福祉センター 大広間

#### 受講料

無料

#### 定員

20名

#### 対象

市内在住者

#### 講師

廣木 智代氏【NPO法人  
ら・し・さ(終活アドバイ  
ザー協会) 理事】

#### 申込期限

1月23日(金)

#### 問

市社会福祉協議会 本部  
☎(686)2670

### こころのメンテナンス

臨床心理士が相談に乗ります。

#### 日時

1月28日(水)

①午前9時～②午前10時  
③午前11時～

#### 場所

氏家保健センター

#### 対象

市民とその家族

#### 費用

無料

※1週間前までに要申込

#### 申込・問合先

健康増進課

☎(682)2589

### 「はたちの献血」キャン ペーン

献血者が減少しがちな冬  
季に安定した血液の確保の  
ため、若い世代のみなさん  
のご協力をお願いします。

#### 期間

～2月28日(土)

#### 問

健康増進課  
☎(682)2589

詳細はこちら▼



### タニタ健康セミナー 「ウォーキングセミナー」

姿勢を意識してウォーキ  
ングすることで運動効果が  
高まります。実践を通しな  
がら健康的なからだづくり  
の基礎を学びませんか。

#### 日時

2月10日(火)

午前10時～正午  
(受付:午前9時45分)

#### 場所

氏家公民館

#### 対象

市内在住・在勤者

#### 定員

先着50名

#### 費用

無料

#### 持ち物

タオル、飲み物(水分補給  
用)、動きやすい服装、  
スマートフォン  
(sakub)

#### 申込方法

電話または専用フォームか  
ら申込み

#### 申込・問合先

健康増進課

☎(682)2589

申込はこちら▼



### 再生品の提供事業

搬入されたごみのうちキ  
ズや汚れが少ないもの、ま  
だ使用できるものを無料で  
提供します。

#### 対象

18歳以上の市内在住者

#### 申込期間

1月5日(月)～28日(水)

午前9時～午後4時30分  
(土日・祝日は除く)

#### 申込方法

エコパークしおやにお越し  
いただき、申込書を提出

塩谷広域行政組合  
エコパークしおや

☎0287(53)7370

女性・シニア向け 就職  
活動準備セミナー・個別  
相談会・ミニ面接会

#### 就職活動準備セミナー

#### 日時

1月23日(金)

午前10時～11時30分

#### 場所

氏家公民館 第4・5研修室

#### 定員

15名

※託児付き先着5名(要事前申込)  
●個別相談会

#### 日時

1月26日(月)  
午前10時～午後3時50分  
(二人50分)

#### 場所

氏家公民館 第2研修室

#### 定員

先着5名(要事前申込)

#### ミニ面接会

#### 日時

2月5日(木)

午後1時30分～3時

#### 場所

氏家公民館ホール

#### 定員

約30名(当日参加可)

#### 申込・問合先

(株)ワークエントリー 栃木事  
業部

☎(612)8643

詳細はこちら▼



## 氏家税務署での令和7年分確定申告の相談および申告書の受付

### ▶確定申告会場での相談は、予約が必要です

確定申告会場での相談は、国税庁LINE公式アカウントによるオンライン事前予約が必要になります。  
(電話予約はできません)

※当日受付の相談枠には限りがあります。

#### 期間

2月16日(月)～3月16日(月)  
(土日・祝日を除く)

※2月13日(金)以前に所得税・個人消費税・贈与税の申告相談を希望される場合は、事前に電話予約が必要となります。予約なくお越しただいても当日は対応できません。



国税庁公式LINE  
はこちら▲



確定申告はこちら▲



マイナポータル  
連携はこちら▲

### ▶確定申告はe-Taxで！

国税庁ホームページの「確定申告書等作成コーナー」から申告書の作成・送信ができます。

マイナンバーカードを使い、マイナポータルと連携することで、医療費やふるさと納税等の情報を自動で入力できます。

ぜひマイナポータル連携を使った e-Tax をご利用ください。

※マイナポータルと連携するためには、初回のみ事前準備が必要です。お早めの準備をお願いします。

※給与情報と連携するには、源泉徴収票がe-Taxで提出されている必要があります。

問合先 | 氏家税務署 (☎ 682 - 3311)

## 市営住宅入居者募集

**申込期間** 1月5日(月)～9日(金)

午前8時30分～午後5時(平日のみ)

※申込者多数の場合は抽選会(1月14日(水))を開催します

**入居時期** 2月1日(日)

#### 申込方法

申込書(建設課・喜連川市民生活室で配布、市ホームページからも入手可)に必要書類を添付し、建設課にお申込みください。また、申込条件がありますのでお問合せください。

住 宅 名	上阿久津	上阿久津	大沼台
募集戸数	1戸	1戸	1戸
完成年度	平成16年	平成16年	平成3年
階 数	1階建	2階建	2階建
間 取 り	2DK	3DK	3LDK
家 賃	12,800円～ 19,100円	17,500円～ 26,100円	19,800円～ 29,500円
単身入居	可	不可	不可
敷 金	家賃3か月分	家賃3か月分	家賃3か月分

問合先 | 建設課 (☎ 681-1119)



## 市学校給食センターの施設見学・給食の試食

市学校給食センターでは、学校、家庭、地域とつながる食育の推進のため、学校給食を身近に感じていただくことを目的として、施設の見学と学校給食の試食を受け入れます。

**実施日** 給食センターの稼働日

※要事前相談

**対象**

- 市内小中学校の児童生徒、就学前の幼児、その保護者
- 食育・地産地消に関する活動団体
- 行政視察 等

**定員**

1日1団体  
5名以上の団体で上限人数40名

※上限を超える場合は要相談

**費用**

施設見学：無料  
試食：一人360円（当日現金徴収）

**申込方法**

希望日から前月の10日までに申込書（ホームページから入手可）を給食センターに提出



詳細はこちら▲  
（1月1日から公開）

**注意事項**

- アレルギー対応食の提供は行いません
- 当日、体調の悪い方は参加をご遠慮ください
- 承認決定通知書を忘れずにお持ちください
- 人数の変更等は希望日の14日前までにご連絡ください



問合先 | 学校給食センター（☎686-2600）



ひろまの整骨院  
HIROMANO SEIKOTSUIN

HP

さくら市 ひろまの整骨院

検索

LINE予約はこちら



050-8887-2312

〒329-1311 さくら市氏家2532-7



## 市内野火焼きを実施します

農作物の病害虫防除と環境保全のため、休耕地や畦畔<sup>けいはん</sup>などの野火焼きを実施します。

### 日時

1月12日(月・祝) 午前9時～正午  
(予備日) 1月17日(土) 午前9時～正午

※予備日に実施できない場合は中止します

※中止・延期の場合は前日の午後3時・6時および当日の午前8時・9時に防災行政無線でお知らせします



### 野外焼却は原則禁止

- 農業者以外は野火焼きを行わない  
(野火焼きは農作業の一環として、例外です)
- 家庭ごみを庭先等で焼却しない
- 実施日時以外は、絶対に行わない
- 河川や交通量の多い道路付近・鉄道沿線・住宅地周辺では行わない

問合先 | 市農作物病害虫防除対策協議会

JA氏家地区営農経済センター (☎682-3221)  
JA喜連川地区営農経済センター (☎686-3211)

## 街子屋キッチンもちつき大会

みんなでもちつきを楽しみながら日本文化を体験できるイベントです。  
昔ながらの伝統を身近に感じてみませんか？お餅・お雑煮付きです。

日時 1月17日(土) 午前11時～午後4時

場所 喜連川公民館

参加費 大人：400円  
子ども(中学生以下)：無料

### タイムスケジュール

11:00～14:00	もちつき・体験
11:30～14:00	お雑煮提供
13:00～16:00	着物・書道・日本の遊び体験など お囃子演奏・体験



詳細はこちら▶



問合先 | 街子屋きつれがわ (☎080-3546-3569)

## 開催

令和7年度  
第4回危険物取扱者試験

試験の種類

甲種・乙種・丙種

日時

3月8日(日)

試験会場

作新学院高等学校

申込期間

1月5日(月)～16日(金)

問 塩谷広域消防本部予防課

☎0287(40)1129

(二財)消防試験研究セン

ター 栃木県支部

☎(624)1022

詳細はこちら▼



## 募集

「さくら市学びガイド  
2026保存版」

新規掲載希望団体・講座

新たに掲載を希望する団体や講師として講座を登録したい方を募集します。

掲載基準

①会員を募集していること

②非営利活動をしている方または団体であること

③公共性のある活動を行っていること

※でまえ学び塾講師の場合は②のみ

申込期限

1月22日(木)

申込方法

申込用紙(生涯学習課、氏家公民館で配布)に必要事項を記入して申込み

申込先

生涯学習課、氏家公民館

問

生涯学習課

☎(686)6621

☎(686)6621



## 初心者手話講習会

手話を一から学びたいという方、手話について興味があるという方向けの初心者手話講座です。

日時

1月27日～3月17日までの毎週火曜日(全8回)

午後7時～8時30分

場所

市民活動支援センター2階 大会議室

定員

20名程度

内容

手話による自己紹介や日常的に使用される語彙、簡単な会話の聞き取りなど

申込期限

1月19日(月)

申込・問合先

市社会福祉協議会氏家支部

☎(682)2217

傾聴ボランティア養成講座

1人ひとりの心に寄り添う傾聴に必要な心構えなど、話し相手との距離を縮める方法を座学形式で学ぶ講座です。

日時

3月3日、10日、17日

## はじめての税金講座

1月21日、28日、2月4日(毎週水曜日、全3回)午後2時～3時30分

場所

氏家公民館

申込方法

来館、電話、または専用フォームから申込み

申込・問合先

氏家公民館

☎(682)1611

詳細はこちら▼



## 令和8年度さくら市奨学生

経済的理由から修学が困難な学生を対象に、給付型の「さくら市給付型奨学金」と貸与型の「さくら市・斎藤奨学金」の奨学生を募集します。

申込期間

2月2日(月)～27日(金)

提出・問合先

学校教育部

☎(686)6620

詳細はこちら▼



## さくら市の人口

令和7年12月1日現在  
(前月比・毎月人口推計)

■人	□	43,873人(-1人)	■転入	113人
■男		22,755人(-3人)	■転出	92人
■女		21,118人(+2人)	■出生	19人
■世帯数		17,413世帯(-17)	■死亡	41人



## ゲートキーパー養成講座～身近な人のSOSに気づいたら～

ゲートキーパーとは、悩んでいる人に気づき、声をかけ、話を聴き、必要な支援につなげ、見守る人のことです。大切な人の心と命を守るために、講座に参加してみませんか？

日時	2月5日(木) 午前10時～11時 (受付：午前9時40分～)
場所	氏家保健センター 集団指導室
対象	市内在住・在勤・在学者
定員	先着20名
参加費	無料
講師	栃木県公認心理師協会事務局長 公認心理師・臨床心理士 小久保 麻紀 氏
申込方法	専用フォームから申込み
申込期限	2月2日(月)



申込はこちら▲



詳細はこちら▲

**ゲートキーパー養成講座**  
～身近な人のSOSに気づいたら～

**ゲートキーパーとは？**  
悩んでいる人に  
気づき、声をかけ、話を聴き、  
必要な支援につなげ、見守る人  
のことです。

身近な人が辛い気持ちを抱えている時、  
そばにいる私たちにどんなことがで  
きるのでしょうか？  
この機会に一緒に考えてみませんか？

**開催日時** 令和8年2月5日(木)  
10:00～11:00 (受付：9:40～)

**会場** さくら市氏家保健センター  
集団指導室  
(さくら市役所1319番地3)

**講師** 栃木県公認心理師協会事務局長  
公認心理師・臨床心理士  
小久保 麻紀 氏

**対象** 市内在住・在勤・  
在学の方

**定員** 先着20名

**申込方法** 右記の2次元コードからお申  
し込みください。  
申し込みができない場合は、  
下記まで問合せください。

**申込期限** 令和8年2月2日(月)

【問合せ・申込先】 さくら市福祉課 ☎028-681-1160

問合せ先 | 福祉課 (☎681-1160)

## DV 防止啓発講座「DV 被害者の理解と対応」

身近に起こりうる DV について理解を深め、誰もが安心して暮らせる社会の実現について考えてみませんか？

日時	2月17日(火) 午後2時～3時30分 (受付：午後1時30分～)
場所	氏家公民館 視聴覚室
対象	市内在住・在勤・在学者
定員	先着20名程度
参加費	無料
申込方法	電話または専用フォームから申込み
申込期限	1月30日(金)

**講師** 認定NPO法人ウイメンズハウスとち  
ぎ カウンセラー・公認心理師  
藤平 裕子 氏

申込はこちら▶



申込・問合せ先 | 総合政策課 (☎681-1113)

**あなたの  
お子さんも  
結婚できます**

幸せな

結婚実績  
県内  
No.1

フェアレン 宇都宮 ☎028-612-8935 営業時間：10:00～19:00 (火・水・定休)

https://fairlen.com

## 募集

終活と健康づくり講座  
(桜ささえあいポイント対象)

無理のない運動方法や、  
終活を始める際のポイント  
など、専門講師がわかりや  
すくお話しします。

### 日時

2月6日(金)

午後1時30分～3時30分

### 場所

氏家公民館 第4・5研修室

### 対象

65歳以上

### 定員

30名

### 申込期限

1月30日(金)

### 申込・問合先

地域包括支援センターエリム  
☎(681)1150



## 市消防団一日体験

消防団に入団したい方、  
考えている方が実際に活動  
を体験できる「消防団一日  
体験」を随時実施していま  
す。

### 日時

申込者と相談のうえ決定

### 対象

18歳以上の市内在住・在勤者

### 体験カリキュラム

放水体験(男性)・活動内容  
の紹介(女性)等、一時間程度

### 申込方法

専用フォームから申込み

### 問

総務課  
☎(681)1111

申込はこちら▼



## 交通指導員

登校する児童・生徒およ  
び歩行者等の交通安全確保  
のため交通指導員を募集し  
ます。

### 募集人数

3名

### 勤務時間

登校時間のおおむね午前7  
時20分～午前8時20分

### 勤務場所

### ●氏家商工会前

### ●横町T字路交差点

### ●道の駅北交差点

### ●応募資格

交通安全に深い関心と熱意  
のある市内在住者

### 任期

4月1日～令和10年3月31日

### ※再任可

### 報酬等

月額4万5千円

※勤務によって負傷された場合に  
は保険の対象となります

### 申込方法

市交通指導員履歴書(市  
ホームページ、生活環境課、  
喜連川市民生活室で配布)  
に必要事項を記入し、生活  
環境課に提出。

### 募集期間

1月5日(月)～27日(火)

### その他

交通指導員会に入会し、研  
修や交通安全関係の行事に  
出席を依頼することがあり  
ます。

### 問

生活環境課  
☎(681)1126

詳細はこちら▼



## 寄付

ありがとうございます

### ●社会福祉協議会

4,000円〓さくら市グ  
ラウンド・ゴルフ協会社

協会長杯GG大会 ホール

インワン基金

12,500円〓JAしお

のや氏家地区営農経済セ

ンター

14,000円〓うじいえ

納涼彩実行委員会

37,000円〓宇都宮ヤ

クルト販売株式会社

37,172円〓匿名

フードバンク

10,000円〓匿名

喜連川中学校

74,623円(図書購入費

として)〓喜連川中学校

36年度卒業生同級会

## 成人の日



**お役に立ちます! 随時 会員募集**  
**シルバーパワー!!**

**(公社)さくら市シルバー人材センター**

シルバー派遣事業も  
行っています。

植木・草刈り・除草・障子張り・  
塗装・大工仕事など  
お気軽にご相談ください。

本 所  
さくら市氏家2190-7  
TEL・FAX.682-1369

喜連川事業所  
さくら市喜連川4420-1  
TEL・FAX.686-6225

さくら市  
**会計年度任用職員募集**

一緒に働きませんか?!

市ホームページで募集職種や  
勤務条件などを公開中!

【申込方法】  
会計年度任用職員採用申込書に記  
入し、郵送または持参。

詳細はこちら

申込・問合先 総務課 681-1111

## 第5回さくら市民フットゴルフ大会 開催

第5回市民フットゴルフ大会を開催します。入賞者はもちろん、参加者全員に豪華景品を用意してあります。たくさんの方の参加お待ちしております！

日時	2月7日(土) 午後1時～4時30分
場所	セブンハンドレッドクラブ
参加料	300円（市内在住者は無料）
部門	<ul style="list-style-type: none"> <li>●小学4～6年生の部</li> <li>●中学生の部</li> <li>●親子の部（小学3年生以下）※</li> <li>●一般の部（男子・女子・シニア）</li> </ul>

※小学4～6年生は希望する場合、親子の部で参加できます



詳細はこちら▲



問合先 | 総合政策課 (☎681-1113)

## 第21回さくら市駅伝大会参加チーム 募集

3年ぶりにさくら市駅伝大会を開催します。この機会に友人や職場の仲間でチームを組んで参加し、駅伝ならではの達成感を味わいましょう。

日時	2月22日(日) 午前10時スタート(雨天中止)
場所	さくらスタジアム
参加料	1チーム 小学生：1,000円 一般：2,000円
部門	<ul style="list-style-type: none"> <li>①小学生男子の部</li> <li>②小学生女子の部</li> <li>③一般の部</li> </ul>
申込期間	1月7日(水)～28日(水) 休館日を除く平日 午前9時～午後5時



詳細はこちら▲



問合先 | スポーツ振興課 (☎682-8888)

**「安心！信頼！快適！」をお届けいたします**

**灯油の配達承ります！**  
お電話一本でご自宅まで迅速・丁寧にお届けいたします。

**灯油「定期配送」も受付中！**  
忘れがちな補充も定期配送なら安心！注文の手間が省けてお得にご利用いただけます。

**軽油・免税軽油・重油の配送もおまかせ！**  
トラクターにも、ハウスにも、安心サポート！

ご注文お問い合わせはコールセンターまで  
0800-700-0085

株式会社JAエルサポート

受付時間/AM:00～PM:5:30 定休日/日・祝日  
※内容確認や応対品質向上のため、録音させていただきます。

**さくら市営温泉 スタッフ (臨時職員) 募集中**

勤務地：もとゆ・露天風呂

年齢：65歳まで（70歳までの再雇用制度あり）

勤務時間：8時間勤務 土日祝日勤務・早番遅番あり

賃金：日給8,560円 21日勤務の場合

問合せ先：028-686-3284もとゆ温泉



はなみどくんイチオシ!

# 花と緑のたより



## vol.2 ひらりと葉を宿す一葉<sup>いちよう</sup>

一葉は、八重咲きで淡い桃色の花をつけ、咲き進むと白に近い色合いへと変化する特徴があります。また、花の中心に「葉」のような1本の雌しべがあり、これが名前の由来となっています。ソメイヨシノより遅い4月中旬頃に開花し、ふっくらと丸みのある姿が楽しめます。

市内では荒川桜づつみに約100本が植えられており、満開時には柔らかな花が堤防を彩り、春の散策にぴったりのスポットです。

詳細はこちら▶



▲ (一葉) © (公財) 日本花の会



▲ 荒川桜づつみ

問合先 | 都市整備課 (☎681-1120)

## 姉妹都市情報

二つの姉妹都市の情報をお届け

### 茨城県古河市

サンワ設計ネーブルパーク平成館  
「ウィンターシーズン限定宿泊プラン」

【期間】～2月28日(土)

【申込期限】2月26日(木)

【費用】大人1人8,500円(1泊2食付き)

※小中学生・幼児も別途承ります



詳細はこちら▲



申込・問合先 | 平成館(☎0280-91-2080)

### 埼玉県加須市

不動ヶ岡不動尊<sup>そうがん じ せつぶん え</sup>総願寺<sup>たいまつ</sup>節分会の  
鬼追い豆まき式

長さ3m、重さ30kgの大松明<sup>たいまつ</sup>を掲げた赤鬼、剣を持った青鬼、こん棒を抱えた黒鬼が不動堂の回廊を駆け回り、無病息災・家内安全・商売繁昌などを祈願する参拝者でにぎわいます。江戸時代から続く全国でも珍しい行事です。

【期日】2月3日(火)

【場所】不動ヶ岡不動尊総願寺(加須市不動岡2-9-18)



詳細はこちら▲

問合先 | 観光振興課 (☎0480-62-1111)



# 無料相談案内(1月)

※相談は、無料でお受けします  
※秘密は守ります

相 談	内 容
法 律 相 談 ( 要 予 約 )	法律的な諸問題の相談 日 16日(金) 午後1時～4時30分 場 氏家福祉センター 定 7名 申 5日(月) 午前9時～ 社会福祉協議会氏家支部 ☎682-2217
心 配 ご と 相 談 所	行政・人権・民生の各委員が相談対応 日 8日(木) 午前9時30分～11時30分 場 喜連川社会福祉センター 問 社会福祉協議会氏家支部 ☎682-2217
もの忘れ相談会	もの忘れや認知症に関する相談 日 15日(木) 午後2時～4時 場 喜連川図書館 問 高齢課 ☎681-1155
ふくしの相談室 コ ン タ ー ム ( 要 予 約 )	障害をお持ちの方で日常で困っていること、福祉サービスや就労・就学に関すること 日 13日(火) 午前10時～正午、午後1時～3時 場 喜連川公民館 定 4名 申 障害者相談支援センター桜花 ☎612-3488 障がい者支援センターふれあい ☎681-6666
地域若者サポ- ス テ ー シ ョ ン	若者の就労・ひきこもりに関する相談 日 14日(水)・21日(水)・28日(水) 午後1時～4時 場 氏家福祉センター 問 NPO法人キャリアコーチ ☎0287-47-5200
更生保護サポ- セ ン タ ー	犯罪・非行防止等に関する相談 日 7日(水)・14日(水)・21日(水)・28日(水) 午前9時～午後4時 場 問 塩谷地区保護司会サポートセンター ☎612-3575

相 談	場 所	連絡先	相 談	場 所	連絡先
教 育 相 談	喜連川支所 学校教育課	学校教育課 ☎686-6620	女 性 相 談 ひとり親相談	市役所相談室	こども政策課 ☎681-1125
生活困窮相談	社会福祉協議会氏家支部	☎601-7123	児童家庭相談	さくらっこ子育て 相談ルーム (氏家保健センター内)	こども家庭センター ☎616-3714
ひきこもり相談	社会福祉協議会氏家支部	☎682-2217	妊 娠・出 産・ 育 児 の 相 談		こども家庭センター ☎616-3732
困 り ご と 全 般 の 相 談	地域共生センター SAKUTOMO ☎612-3557		消 費 者 ト ラ ブ ル	市役所 第2庁舎2階	消費生活センター ☎681-2575
無戸籍の相談	市民課	☎681-1115			

相 談	連絡先
高齢者総合相談窓口 (介護保険、虐待、権利擁護など)	<ul style="list-style-type: none"> <li>● 地域包括支援センター<sup>にこん</sup> 而今 ☎685-3294 (喜連川地区、押上、長久保、蒲須坂、箱森新田、松山新田、松島)</li> <li>● 地域包括支援センターエリム ☎681-1150 (上記以外)</li> <li>● 高齢課 ☎681-1155</li> </ul>

相 談	内 容	連絡先
虐 待 相 談 ( 随 時 受 付 )	児童虐待	<ul style="list-style-type: none"> <li>● こども家庭センター こども家庭相談係 ☎616-3714</li> <li>* 休日、夜間の緊急時</li> <li>● 児童相談所虐待対応ダイヤル ☎189</li> </ul>
	障がい者虐待	<ul style="list-style-type: none"> <li>● 福祉課 障がい者虐待防止センター ☎681-1161</li> <li>* 休日、夜間の緊急時</li> <li>● 福祉課 ☎090-5554-6968・☎090-1996-4484</li> </ul>





## 児童センター

〈氏家児童センター〉※要事前予約

☎ 612 - 6145



● ママとベビーのエクササイズ

楽しく体を動かしましょう！

【日時】19日(月) 午前10時30分～11時

【対象】3か月～1歳未満 【定員】8組

〈上松山児童センター〉

☎ 616 - 3660



● 新春お楽しみ絵馬を書こう(くじ付き)

【日時】4日(日) 絵馬がなくなり次第終了

● 子ども企画「ゆずりあいの会」

【日時】6日(火) 午後1時30分～3時30分

詳細はお問合せください。

〈喜連川児童センター〉

☎ 678 - 2651



● エコパーク見学

【日時】23日(金) 10時30分～

【定員】未就園児親子10組

● 干支めぐりゴルフ遊び

【日時】8日(木) 午後3時～ 【定員】児童 10名

開館時間 午前9時～午後6時

(休館日) 1～3日、第3日曜日



## 図書館だより

〈お知らせ〉

● 図書館福袋

どんな本との出会いがあるかお楽しみに♪

【期日】1月4日(日)～ 【場所】喜連川図書館

※ひとり一袋まで、なくなり次第終了

※読み終わった本は図書館に返却してください

● 2026年新春！運試し抽選会結果発表

12月に開催した抽選会の当選番号を氏家図書館窓

口および図書館ホームページで発表します。お手元

の番号をご確認のうえ、窓口までお越しください。

【発表日】1月10日(土) 【場所】氏家図書館

【景品交換期間】1月10日(土)～2月1日(日)

※ハズレ券をお持ちいただいた方にも参加賞(お菓子)をプレゼントします

● 市民ギャラリー 応援スペース「しゃぼん玉」

【日時】1月21日(水)～2月25日(水)

【場所】氏家図書館 1階展示コーナー

● 市民ギャラリー さくら写楽会

【日時】1月20日(火)～2月10日(火)

【場所】喜連川図書館 1階常設市民ギャラリー

開館時間 午前9時～午後7時

氏家図書館 ☎682-9889

(休館日) 1日～3日、9日、23日

喜連川図書館 ☎686-7111

(休館日) 1日～3日、5日、19日



ホームページ▲



## 子育てサロン

〈アップル保育園〉☎682-9957

● 「くぐつ」人形劇鑑賞

【日時】6日 午前9時30分～10時15分

● どんと焼き

【日時】9日 午前10時～10時30分

〈こどもの森YOU保育園〉☎612-5783

● 七草がゆを食べよう♪

【日時】7日 午後3時～4時

● 足形アートで干支を作ろう！

【日時】16日 午前10時～11時

〈あおぞら保育園〉☎681-1336

● 栄養士による子育て相談

【日時】16日 午前10時～11時

● 1月生まれの誕生会 ※要予約

【日時】28日 午前10時～11時

未就学のお子さんと保護者  
対象の講座・イベント



各施設リンク先まとめ▲

〈氏家幼稚園〉☎682-8393

● 園庭開放日

【日時】8日、22日 午前9時～11時30分

〈きつれ川幼稚園〉☎685-3759

● わんぱく広場(未就園児親子教室)

【日時】14日、28日 午前10時～11時30分

● 子育て相談 ※随時受付

〈ヒカリ園〉☎682-9006

● オープンガーデン

【日時】14日、27日 午前10時～11時30分



# 健康コーナー

## 健康相談・健診・教室のご案内

\*乳幼児健診・相談は母子手帳を持参してください。

〈おとなの健診・相談〉 申込先 健康増進課 ☎682-2589 ※要電話予約

行 事 名	日 時 等	場 所
健康・栄養相談	8日(木)、28日(水) 内容：健康・食事に関すること	氏家保健センター
	16日(金) 内容：健康・食事に関すること	喜連川保健センター
こころのメンテナンス	28日(水) 内容：臨床心理士による相談	氏家保健センター
「saku歩」測定スポット 開設日 ※予約不要	6日(火)、14日(水)、28日(水) 午前8時30分～午後4時30分	氏家保健センター
	7日(水)、16日(金)、30日(金) 午前9時30分～午後3時	喜連川保健センター

〈こどもの健診・相談〉 申込先 こども家庭センター ☎616-3732 ※要電話予約

行 事 名	日 時 等	場 所
4か月児健診	29日(木) 対象：令和7年 9月生	氏家 保健センター
10か月児健診	27日(火) 対象：令和7年 3月生	
1歳6か月児健診	22日(木) 対象：令和6年 6月生	
2歳6か月児歯科健診	9日(金) 対象：令和5年 6月生	
3歳6か月児健診	23日(金) 対象：令和4年 6月生	
乳幼児相談	7日(水) 内容：育児・栄養・授乳相談	
すくすく計測	30日(金) 対象：乳幼児 *身体計測のみ	
ことばの相談	9日(金)、19日(月) 内容：言語聴覚士による相談 対象：未就学児	
こども発達相談	8日(木)、27日(火) 内容：心理職による相談 対象：未就学児	
うんどうの相談	20日(火) 内容：作業療法士による相談 対象：未就学児	



予約はこちら▶

## 休日当番医 午前9時～正午/午後2時～5時

1日(木・祝)	根本医院	☎682-2800
2日(金)	きぬの里クリニック	☎612-8710
3日(土)	半田クリニック	☎682-3270
4日(日)	佐野医院	☎686-2002
11日(日)	佐藤クリニック	☎681-7666
12日(月・祝)	仲嶋医院	☎681-7755
18日(日)	中川耳鼻咽喉科医院	☎682-3291
25日(日)	にし内科ハートクリニック	☎682-8920

### 塩谷郡市医師会からのお願い

休日当番医を利用する際は、院内感染を避けるため事前に必ず電話で相談してから来院してください。院内ではマスク着用をお願いします。

## 夜間診療 午後6時30分～9時

●くろす ☎682-8811  
●しおや ☎0287-44-1155

日	月	火	水	木	金	土
						1月
				1	2	3
4	5	6	7	8	9	10
11	12	13	14	15	16	17
18	19	20	21	22	23	24
25	26	27	28	29	30	31



専門職による  
リレーコラム

## さくら＊スマイルゼミ

### 今月の特集

どこに相談しようか迷ったら・・・

### どんな困りごとでも相談できる窓口があります。

「さくら市地域共生センター SAKUTOMO」は、年齢、障がいの有無、家族のかたち、生活の状況などに関わらず、地域の誰でも相談できる場所です。

ふつうの相談先は「子どもの相談」「高齢者の相談」「お金の相談」など分かれています。実際の悩みはひとつだけとは限りません。「何から相談していいかわからない」「どこに行けばいいかわからない」という人もいます。そこで、SAKUTOMOでは、どんな相談でもまず受け止め、話を聞き、必要な支援につなぎ、一緒に解決に向けて進めていきます。



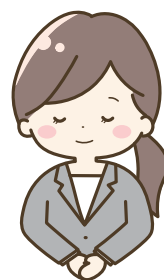
困ったときに「まずここへ来ればいい」と思える、地域のよりどころとなる相談の入り口です。

市役所に出張相談窓口が開設されているのでご利用ください！

(毎週月・水・金  
午前9時～正午)



LINEはこちら▲



まずは気軽に話してみませんか？

執筆 SAKUTOMO  
相談支援包括化推進員  
のみなさん



問合先…SAKUTOMO (☎612-3557)  
福祉課 (☎681-1160)



市内でいきいき活動する  
団体紹介

## ハロー！市民団体

### 今月のピックアップ

#### なんじゃもんじゃフェスティバル

なんじゃもんじゃフェスティバルは、人と人がつながり誰もが平等に輝く——それが願いです。

多くのボランティアに支えられ4回目を開催。人気のステージや美しいパフォーマンス、各国料理や体験型企画を好評のうちに終える事ができました。

ご協力ありがとうございました。

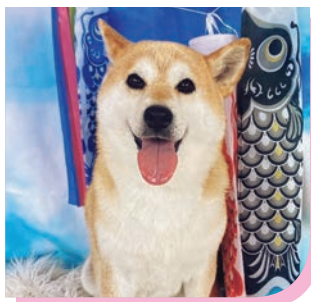
問合先… さくらいふ (☎615-7117)

さくらいふ  
齋藤記者



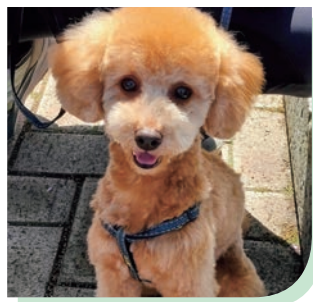


# 集まれ みんなのアイドル



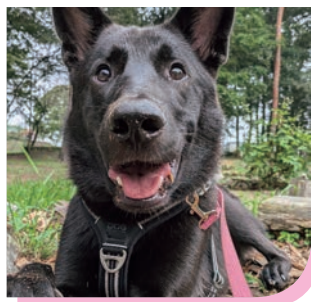
ロビコちゃん  
(2018年2月生まれ)

いつまでも一緒にいようね  
大好きだよ  
(飼い主：ロビコパパ)



こ  
心ちゃん  
(2024年8月生まれ)

楽しい毎日をありがとう♡  
みんな心ちゃんに癒されてる  
よ♪  
(飼い主：心ちゃんファミリー)



ちよもくん  
(2024年9月生まれ)

ちょものおかげで毎日がとても  
楽しいです。これからもよろしくね!  
(飼い主：あんこ)



ノアくん  
(2023年1月生まれ)

みんな大好き♡  
(飼い主：仁美)

## 市内のお子さん&ペットの写真を募集中

### 〈応募方法〉

応募フォームに名前・生年月日・連絡先・メッセージ  
などを入力し、写真を添付してください。

### 〈応募上の注意〉

●掲載は1人または1匹につき1回。

●レイアウトの都合により掲載順を調整する場合があります。

●応募多数の場合は、掲載までお時間をいただきます。

〈問〉総合政策課 ☎681-1113



応募はこちら▲

## 発信！前進！ 地域おこし協力隊通信

地域おこし協力隊の活動を発信していくコーナー

暮らしやすさ抜群！

今月の担当 石田 隊員



### vol.08 さくら市でつけた新しい暮らし

みなさん、こんにちは!地域おこし協力隊の石田友瑞  
です。私は昨年の5月にさくら市へ移住してきました。

さくら市は自然が豊かで心が落ち着くうえ、宇都宮  
へのアクセスも良く、暮らしやすさは抜群。移住して  
から、毎日この街の住み心地の良さを感じています。

現在は農業研修に加えて、6次産業の加工業務のお  
手伝いや、マルシェでの野菜販売、市のPR活動など、  
幅広い仕事に取り組んでいます。地域の方々との交流  
や、季節ごとの作業に触れながら、日々楽しみながら  
活動しています。

任期終了後、農業に携わりながら生活していける道  
をしっかりと見つけられるよう、これからも経験を積み重  
ねていきます。どうぞよろしくお願いいたします。



# さくら市ミュージアム

## —荒井寛方記念館—

開館時間 午前9時～午後5時  
(最終入館：午後4時30分)  
休館日 1～3日、5日、13日、19～23日、  
26日  
問合先 ☎682-7123



ホームページ▲

### 第23回こども絵画展

1月4日(日)～18日(日)

こども絵画展は、絵画を通して身の回りの風景や事象に関心を持ち、その感動を描く楽しさを味わうことを目的として平成15年度に始まりました。

今年度は市内保育園・幼稚園、小・中学校から251点の作品の応募がありました。

### 【同時開催】むかしのくらしの道具展

むかしのくらしで使っていた道具を展示して、くらしのうつりかわりを紹介します。



### 第80回春の院展 栃木展

1月24日(土)～2月23日(月・祝)

春に開催される日本美術院主催の「春の院展」の巡回展です。荒井寛方(1878-1945)も所属していた院展は127年の歴史を持ち、常に新しい日本画を描くことに挑戦してきました。

今回も同人作家をはじめ、受賞作品、栃木県にゆかりの作家の最新作90点を展示します。

※特別料金(一般600円)

#### ●開幕式

【日時】1月24日(土) 午後1時30分～2時

【場所】ミュージアム ※要観覧料

#### ●ギャラリートーク&サイン会(開幕式終了後)

日本美術院同人の宮北千織氏、岸野香氏からお話を伺います。

※事前申込不要、要観覧料※サインは院展図録をお買い上げの方、先着100名に限ります

#### ●宮北千織先生のデッサン教室

【日時】1月31日(土) 午前10時30分～午後0時30分

【場所】ミュージアム 【定員】先着15名 【参加費】1,000円

【申込方法】専用フォームから申込み

※同日、午後2時から宮北先生のギャラリートークを開催します。(申込不要 要観覧料)



申込はこちら▶





インターネットで情報発信中



ホームページ



X (旧ツイッター)  
@Sakura\_\_city



インスタグラム  
@sakurasogoseisaku



ライン  
@Sakura\_city



YouTube  
Sakura\_city



観光ナビ

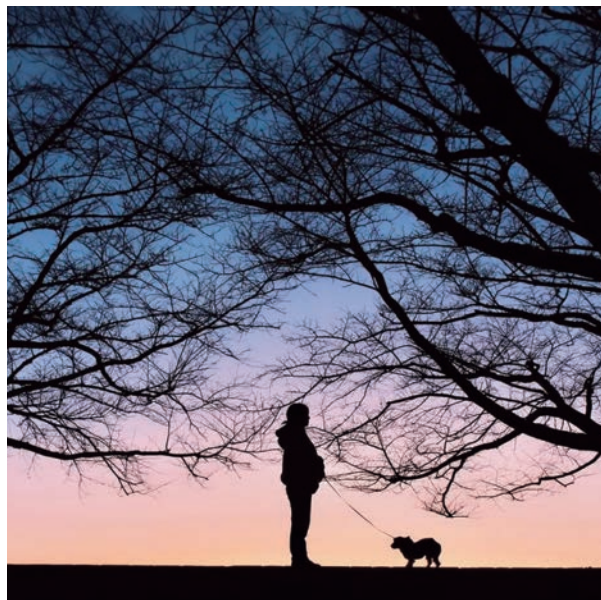
#撮っておき。さくら市



Sskurastagram



sakuracitypublicrelations  
氏家ゆうゆうパーク



@minraichan さん

ここの夕焼けと木のシルエットが好き  
#とっておきさくら市  
#ゆうゆうパーク #夕焼け



詳細はこちら▲  
皆さんの投稿を  
お待ちしております

## 新春記念！ 特別クイズ

新春記念！特別クイズに挑戦しよう！全問正解された方の中から、抽選で5名の方に早乙女桜並木「ジェットストリーム多機能ペン4&1」を1本プレゼント！



第一問 このキャラクターの名前は？

- ① ちえりぶろ
- ② さくらっぴー
- ③ はなみどくん
- ④ さくらこ



第二問 さくら市の鳥は次のうちどれ？

- ① うぐいす
- ② カラス
- ③ キジバト
- ④ せきれい



第三問 勝山公園桜見本園の桜は何種類ある？

- ① 5 種類
- ② 17 種類
- ③ 28 種類
- ④ 40 種類



回答期限：1月31日(土)

注意事項

- 当選者にのみ、記入されたメールアドレスへご連絡します
- 多機能ペンの種類は選べません
- 複数応募は無効となります



回答はこちら▲



# 広報カレンダー

1月



※ 全市民に関わる内容、どなたでも予約なしで参加いただけるイベントです。

<b>1</b> 木	祝日 元日	<b>11</b> 日	● 第4回二十歳のつどい (氏家公民館)	<b>21</b> 水	● スタンプカード2倍 (もとゆ・露天風呂) ● つぎつぎカードの日 (道の駅きつねがわ温泉) ● おしゃべり場 (10:00 ~ 11:30・喜連川公民館) ● 市民ギャラリー「応援スペースしゃぼん玉」作品展示 ~2/25 (氏家図書館) P24
<b>2</b> 金		<b>12</b> 月	祝日 成人の日 ● いこいの場 (10:00 ~ 12:00・たつきさん家)	<b>22</b> 木	● 介護についておしゃべりしましょう会 (10:00 ~ 12:00・たつきさん家)
<b>3</b> 土	● 温泉スタンプ3倍 (道の駅きつねがわ温泉) ● 温泉福袋販売(限定200袋) (10:00 ~ 道の駅きつねがわ温泉)	<b>13</b> 火	● さくらPASSの日 (道の駅きつねがわ温泉)	<b>23</b> 金	
<b>4</b> 日	● 第23回こども絵画展 開幕~18日 (ミュージアム) P28 ● 図書館福袋貸出 (喜連川図書館) P24	<b>14</b> 水	● スタンプカード2倍 (もとゆ・露天風呂) ● つぎつぎカードの日 (道の駅きつねがわ温泉)	<b>24</b> 土	● みんなの市 (9:00 ~ 12:30・さくらスクエア) ● 第80回春の院展 栃木展 開幕 (開幕式・ギャラリートーク&サイン会) ~2/23 P28
<b>5</b> 月	● 官公庁仕事始め ● いこいの場 (10:00 ~ 12:00・ゆうゆうパーク管理棟そば駐車場)	<b>15</b> 木	● もの忘れ相談会 (14:00 ~ 16:00・喜連川図書館)	<b>25</b> 日	
<b>6</b> 火	● 応援スペースしゃぼん玉 (13:00 ~ 15:30・氏家公民館) ● さくらPASSの日 (道の駅きつねがわ温泉)	<b>16</b> 金	● ピーチサロン (10:00 ~ 11:30・ハッピーフローバー) ● 市議会 議員全員協議会(報告等) (市役所)	<b>26</b> 月	● いこいの場 (10:00 ~ 12:00・たつきさん家)
<b>7</b> 水	● スタンプカード2倍 (もとゆ・露天風呂) ● つぎつぎカードの日 (道の駅きつねがわ温泉) ● おしゃべり場 (10:00 ~ 11:30・喜連川公民館) ● 花市 (13:00 ~ 20:00・氏家大通り)	<b>17</b> 土	● みんなの市 (9:00 ~ 12:30・さくらスクエア) ● 街子屋キッチンもちつき大会 (11:00 ~ 16:00・喜連川公民館) P17	<b>27</b> 火	● さくらPASSの日 (道の駅きつねがわ温泉) ● 涙活(映画) (10:00 ~ 12:00・喜連川社会福祉センター) ● 温泉スタンプ2倍 (道の駅きつねがわ温泉)
<b>8</b> 木	● おしゃべりタイム「傾聴ボランティアえん」 (10:00 ~ 11:30、13:00 ~ 14:30・氏家福祉センター) ● オレンジカフェ行ってみよう (10:00 ~ 13:00・桑久保さん宅) ● 心配ごと相談所 (9:30 ~ 11:30・喜連川社会福祉センター)	<b>18</b> 日	● オレンジカフェ歩 (10:00 ~ 13:00・リハビリパーク歩) ● 家庭の日は家族で温泉に行こう!小学生入浴無料 (もとゆ・露天風呂) ● 季節の湯「炭の湯」 (道の駅きつねがわ温泉) ● 喜連川むかしばなし風呂「高照寺縁起」~31日 (道の駅きつねがわ温泉) ● さくら市武道大会 (氏家体育館・氏家中学校弓道場)	<b>28</b> 水	● スタンプカード2倍 (もとゆ・露天風呂) ● つぎつぎカードの日 (道の駅きつねがわ温泉)
<b>9</b> 金	● 懐かしのレコードサロン (10:00 ~ 11:30・喜連川社会福祉センター)	<b>19</b> 月	● いこいの場 (10:00 ~ 12:00・たつきさん家)	<b>29</b> 木	
<b>10</b> 土	● オレンジ笑々流(えーる) (10:00 ~ 12:00・喫茶「笑々流」) ● みんなの市 (9:00 ~ 12:30・さくらスクエア)	<b>20</b> 火	● さくらPASSの日 (道の駅きつねがわ温泉) ● 市民ギャラリー「さくら写楽会」作品展示 ~2/10 (喜連川図書館) P24	<b>30</b> 金	
				<b>31</b> 土	● みんなの市 (9:00 ~ 12:30・さくらスクエア) ● 春の院展ギャラリートーク (14:00 ~ ミュージアム) P28

## 窓口延長

- 市役所本庁舎・卯の里庁舎  
市民課・福祉課・税務課・高齢課・こども政策課・  
会計課・上下水道料金センター  
毎週月曜日午後7時まで(祝日・お盆期間・年末年始を除く)
- 喜連川支所  
喜連川市民生活室  
毎週金曜日午後7時まで  
(祝日・お盆期間・年末年始を除く)

休日の届出(死亡・結婚・出生など)は本庁舎の日直が午前8時30分から午後5時まで受け付けています。TEL: 681-1115

## 施設休館日

氏家公民館(1~3日、5日、18日、19日)  
喜連川公民館(1~3日、12日、18日、26日)  
体育施設(1~3日、5日、19日)

## 市営温泉休館日

もとゆ(5日)  
露天風呂(19日)  
道の駅きつねがわ(1日、2日、26日)