

広報さくら Sakura City Public Relations

SAKURA



contents

02 自分らしい暮らし応援プロジェクト
「もう年だから…」と諦めていませんか?

05 さくら Topics
06 暮らし Information

自分らしい暮らし応援プロジェクト

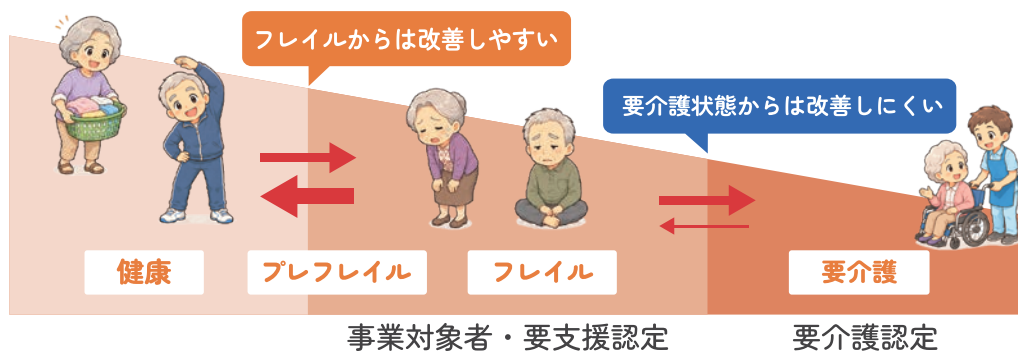
「もう年だから…」と諦めていませんか？



年を重ねても自分らしく暮らしていきたい。でも、最近疲れやすい、歩くのが遅くなってきた、以前より活動量が減ったと感じていませんか？それはフレイルのサインです。

「フレイルかも？」と感じたら、早めに対処することが大切です。

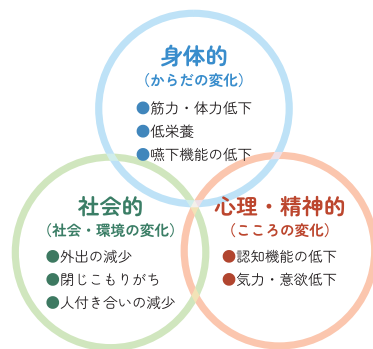
フレイルって？



フレイルとは、健康な状態と要介護状態の中間を言います。高齢になり筋力や心身の活力が低下している、少し身体が弱ってきている状態のことです。

フレイルは放置すると、できることがどんどん減り、要介護状態になってしまいますが、早めに気づき、生活習慣を見直すことで、進行を緩やかにしたり、健康を取り戻したりすることが出来ます。

市では、フレイルになる前の「自分らしい暮らし」に戻るため、「リエイブルメント」に取り組んでいます。



フレイルは、「身体的」、「社会的」、「精神・心理的」の3つの要因が連鎖することで急速に進みます。どの要因からフレイルになるかは、人それぞれです。

●「フレイルかも？」と思ったら地域包括支援センターや高齢課へご相談ください

地域包括支援センターエリム	☎ 681-1150	氏家地区の下記以外の地区
地域包括支援センター而今 <small>にこん</small>	☎ 685-3294	喜連川地区、押上、長久保、蒲須坂、箱森新田、松山新田、松島
高齢課	☎ 681-1155	

～おまかせの先に～

お世話型



～もう一度、お買い物へ～

リエイブルメント型



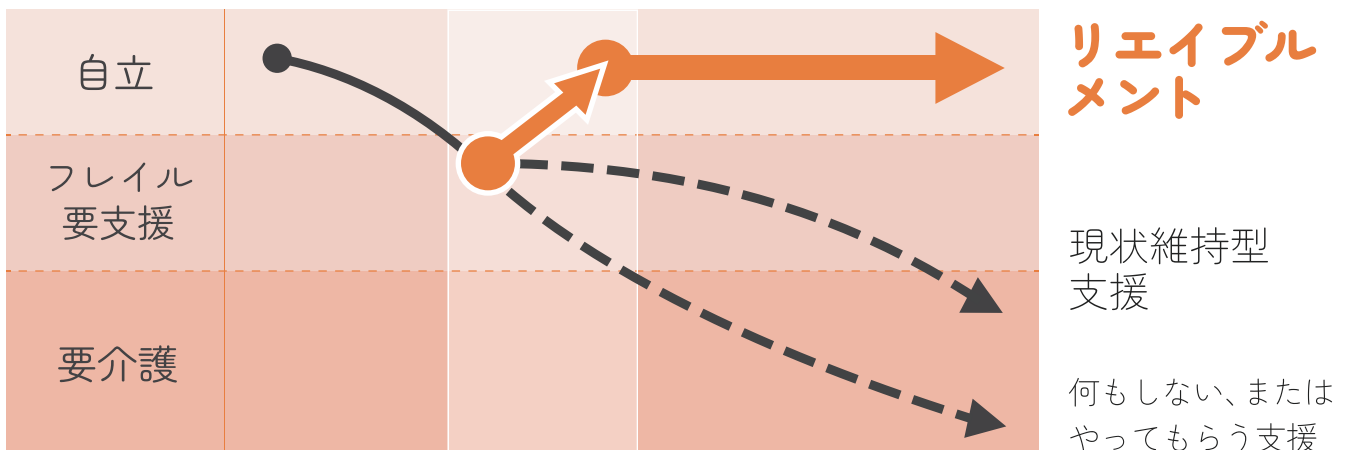
リエイブルメントって？

リエイブルメントとは、「もう一度できるようになること」(再自立)です。

加齢や病気・ケガなどで生活がしづらくなったり、困っていること以上に支援をしてもらおうと、自分のできる力まで衰えてしまいます。

「やってもらう」のではなく、自分でできるようになったり自分のできる力を引き出して、「自信」と「暮らし」を取り戻すために、市では「リエイブルメント型支援」として「パワーアップ教室」を実施しています。

時間経過とところ・身体の変化イメージ



リエイブルメント

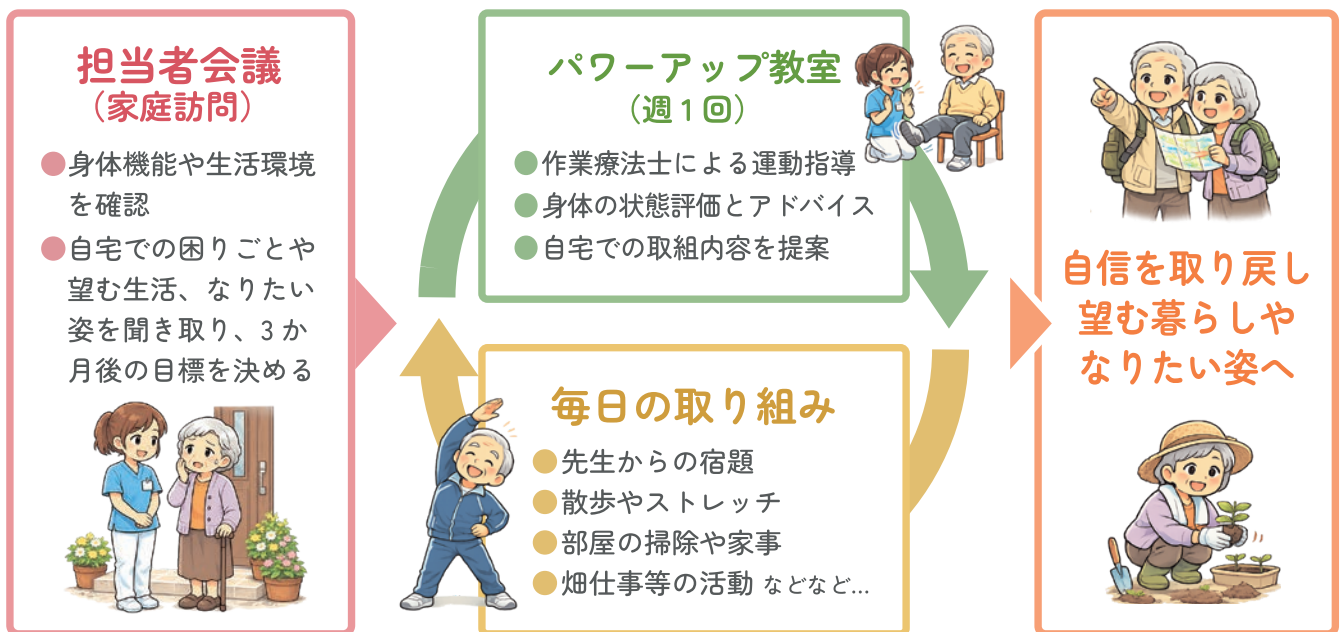
現状維持型支援

何もしない、または
やってもらう支援

パワーアップ教室って？

日常生活での困りごとを抱え始めた方のための「自信を取り戻し、あなたの望む暮らし」を応援する回復プログラムです。(参加費無料、送迎あり)

困り事を正しく把握し、本人に合わせて、3か月間(週1回、全12回)、リハビリテーション専門職の運動指導、管理栄養士の栄養指導、言語聴覚士の口腔機能評価を行います。また、会場だけでなく自宅でも継続して取り組める内容を習得できるよう支援し、卒業後には自信を取り戻して、元の暮らしや近い暮らしを目指します。



対象は、要支援1・2の方、簡易なチェック項目で生活機能低下が見られる方です。興味のある方は、地域包括支援センターへご相談ください。

参加者・支援者の声

● 参加者の声

Nさん(89歳・女性)
(パワーアップ教室卒業生)



先生から丁寧に運動を教えてもらい、身体も心も元気になっていくのを自分でも感じられました。3か月間一緒に頑張った人とも仲良くなれ、毎週教室が楽しみでした。

今は、また大好きな畑作業を楽しんでいます！

● 支援者の声

パワーアップ教室担当
ケア・ステージ氏家 作業療法士の皆さん



教室では、生活行為やモチベーションが向上するよう、一人ひとりの生活に合った目標の立案を意識し取り組んでいます。

利用者様が効果を実感し、自信を取り戻して、前向きに取り組む姿を見ると嬉しく思います。

これからも自分らしい暮らしを取り戻す支援をしていきたいと思っています。

さくら市で輝く人を紹介するコーナー

生活支援コーディネーター（SC）は、高齢者が住み慣れた地域で安心して暮らし続けられるよう、支え合いの地域づくりを推進する役割を担っています。SCとして、菅間さんは、市全体に共通する地域の困りごとに対して解決のための働きかけを行い、塙さんと手塚さんは、地域ごとの特徴に合わせて、地域サロンやいきいきクラブ、ボランティア団体等の活動を広げたり、地域住民とそれぞれの活動とをつないだりするお手伝いをしています。

菅間さんは「高齢者が活動しやすい体制や、お互いに助け合える仕組みづくりをしたい。」塙さん・手塚さんは「みんなでおしゃべりする場や、お互いを気にかけて助け合うような地域をつくりたい。」という思いで、人と人とのつながりをつくる活動をしています。

「地域のつながりづくりや支え合いの仕組みづくりについて、お困りごとがあればぜひご相談ください。」



生活支援コーディネーター（SC）

てつか	ひろこ	さん（左）
手塚	浩子	
すがま	たかゆき	さん（中央）
菅間	高之	
はなわ	けいこ	さん（右）
塙	恵子	

Pick up

3/6 地域見守り活動に関する協定を締結

市とヨシケイ栃木フーズ株式会社は、地域見守り活動に関する協定を締結しました。

ご家庭へお弁当や食材を配達する業務を通じて、高齢者の方がいつまでも安心して暮らし続けられるよう見守り活動にご協力いただきます。



3/16 獨協医科大学と連携協定を締結

市と獨協医科大学は、地域課題の解決に向けた協定を締結しました。互いの専門知識や人材を活かし、健康増進や地域医療の発展、防災、教育、ボランティア活動など幅広い分野で協力します。

今後は、大学の知見を活かした健康づくりの普及啓発や地域を支える人材の育成などを通じ、誰もが安心して健やかに暮らせるまちづくりを進めていきます。



お知らせ

令和8年度の自動車税・軽自動車税の払い忘れはありませんか？

支払いがお済みでない方は、至急納税してください。納税されないと言督促状が送付され、延滞金がかかります。督促状の発送から10日を経過しても完納されない場合は、差押などの滞納処分を受けることとなります。

納付方法については、納税通知書等をご確認ください。

▼納期限
6月1日(月)

▼問合せ

- 自動車税
矢板県税事務所収税課
☎0287(43)2171
- 軽自動車税
税務課
☎(681)1114

コンビニ交付サービスの停止

システムメンテナンスのため、次の期間はコンビニ交付サービスが利用できません。

住民票の写し・印鑑登録証明書
の交付を希望する方は、市民課と喜連川市民生活室で取得できます。

※印鑑登録証明書の交付には、印鑑登録証が必要です

所得課税(非課税)証明書は、税務課と市民課、喜連川市民生活室で取得できます。

▼日時

6月10日(水)

▼問合せ

- 住民票の写し・印鑑登録証明書について
市民課
☎(681)1115
- 所得課税(非課税)証明書について
税務課
☎(681)1114

スマホで国民年金の電子申請ができます

スマートフォンで簡単に、24時間365日、申請できます。処理状況や申請結果も確認できますので、ぜひご利用ください。

▼対象手続

- ①国民年金(第一号被保険者)加入・種別変更の届出
- ②国民年金保険料免除・納付猶予の申請
- ③国民年金保険料学生納付特例の申請

▼利用方法

スマートフォンとマイナンバーカード、4桁のパスワードをご用意して「マイナンバー」にログインして手続きください。詳細は、日本年金機構ホームページで動画も公開しています。

▼問合せ

- 宇都宮東年金事務所
☎(683)3211
- 市民課
☎(681)1116
- 喜連川市民生活室
☎(686)6611

年金の切替え手続きを忘れない

20歳以上60歳未満の方が会社を退職して、農業者、自営業者、無職、学生、フリーター等になったときは、国民年金への切替えが必要です。年金の未加入期間がないよう、退職したら早めに手続きをしてください。

▼持ちもの

●厚生年金被保険者喪失証明書など(厚生年金被保険者の資格を喪失したことがわかるもの)

●年金手帳または基礎年金番号通知書

●運転免許証やマイナンバーカードなどの身分確認書類

▼申込・問合せ

- 宇都宮東年金事務所
☎(683)3211
- 市民課
☎(681)1116
- 喜連川市民生活室
☎(686)6611



小・中・高校生のための英語専門スクール

完全個別指導

スプラウト イングリッシュ ラボ

入会随時・無料体験受付中

英文法 英会話 発音 テスト・受験・英検対策ほか

さくら市氏家 2537-1 (旧とちぎん隣)
☎028-682-2855 (岡村)

エキテン スプラウト

検索



市役所施設の開庁時間の見直し

適性な労務管理をすることで業務を効率化し、市民サービスの品質を向上するため、市役所と関係施設の開庁時間を7月から試行的に変更します。

▶変更後開庁時間

午前8時45分～午後4時45分

▶対象施設

市役所本庁舎、第2庁舎、喜連川庁舎、
卯の里庁舎、氏家保健センター

▶試行日

7月1日(水)から

窓口延長については今までどおり、それぞれの施設で午後7時までご利用いただけます。
サービス品質向上のため、皆様のご理解ご協力をお願いします。

問合せ先 | 総務課 (☎681-1111)



65歳以上の
さくら市民のみなさんへ

補聴器補助金 (支給されます)
が受けられます

※支給には条件があります。



6月6日は**補聴器の日**
補聴器のご相談はいつでも

まずはお電話でご予約を
Tel 028-682-6776

さくら市役所となり
キララマエバシ



お知らせ

農業者年金の現況届提出のお願い

農業者年金を受給している方は、毎年6月に「農業者年金の現況届」の提出が必要です。届出用紙は、5月下旬に農業者年金基金から直接受給者あてに郵送されています。必要事項を記入し、提出してください。なお、提出されないと、年金のお支払いができなくなる場合がありますのでご注意ください。

▼提出期限

6月30日(火)

▼提出先

農業委員会事務局、
喜連川市民生活室
農業委員会事務局
☎(681)1124

重度心身障害者医療費助成制度「助成の特例」の受付

重度心身障害者の医療費助成の自己負担500円が免除される制度があります。

制度の適用には条件があり、申請が必要です。

▼条件

助成対象者および同じ健康保険に加入する方全員(社会保険は被保険者本人のみ)が令和8年度市民税非課税であること

▼免除対象期間

7月1日(水)～

令和9年6月30日(水)

▼受付期間

6月1日(月)～19日(金)

▼受付場所

福祉課、喜連川市民生活室

▼必要書類

- 重度心身障害者医療費受給資格者証(オレンジ色)
- マイナ保険証(マイナンバーカード)、医療保険の資格確認書、資格情報のお知らせ

令和8年1月1日以降に転入された方はマイナンバーカードまたは通知カード(助成対象者と同じ保険に加入している方のみ)

- 身体障害者手帳・療育手帳・精神障害者保健福祉手帳

問 福祉課

☎(681)1161

6月は土砂災害防止月間

梅雨時期は雨が多くなり、土砂災害が発生しやすくなります。災害から身を守るためには、日頃の備えと早めの避難が重要です。市の防災アプリやハザードマップを活用し、災害に備えましょう。

また、ダムからの放流によって河川の水位上昇が予想される場合は、川沿いのサイレンが鳴ります。サイレンの音が聞こえたら、ただちに河川から離れてください。避難情報が市から発令される場合があります。


▼ダムについての問合せ

県矢板土木事務所
ダム管理課
☎0287(44)2187

問 総務課

☎(681)1111

ハザードマップ
はこちら



キキクル
(危険度分布)
はこちら



「LIVE119」の運用を開始

栃木北東地区消防指令センターでは、スマートフォンから消防指令センターに、テレビ電話のように映像を撮影しながら状況を伝えることができるシステム「LIVE119」の運用を開始しました。

問 栃木北東地区消防指令センター

☎0287(28)5111

詳細はこちら



事業者向け令和8年度経営活性化支援事業補助金

販路の開拓、経営品質の向上、新商品の開発等新たな事業活動に取り組み中小企業者および小規模事業者に対し、補助金を交付します。

▼対象

商工会の会員で市税を完納している方

▼補助金額

対象経費の2分の1(中小企業者)または3分の2(小規模企業者)で上限50万円

▼提出期限

6月30日(火)

※専門家による審査あり

問 商工観光課

☎(686)6627

詳細はこちら



「感震ブレーカー」を設置しましょう!

地震の揺れで倒れた電化製品や、停電が復旧した際の通電によって火災が起きることがあります。「感震ブレーカー」は、揺れを感じると自動で電気を遮断し、こうした火災を未然に防ぎます。

大切な命と家を守るため、設置を検討しましょう!

問 塩谷広域行政組合消防本部 予防課

☎0287(40)1129

詳細はこちら



防災気象情報が新しくなりました

国土交通省と気象庁は、新たな防災気象情報の運用を開始し、今までの警報・注意報などから名称・基準が大きく変わりました。

警報や危険警報が発表されたら、市防災アプリや屋外スピーカー等による避難指示等に十分注意し、早めの避難を心がけてください。



詳細はこちら▲

▶新たな防災気象情報

	河川氾濫	大雨	土砂災害	高潮
警戒レベル5相当	レベル5 氾濫特別警報	レベル5 大雨特別警報	レベル5 土砂災害特別警報	レベル5 高潮特別警報
警戒レベル4相当	レベル4 氾濫危険警報	レベル4 大雨危険警報	レベル4 土砂災害危険警報	レベル4 高潮危険警報
警戒レベル3相当	レベル3 氾濫警報	レベル3 大雨警報	レベル3 土砂災害警報	レベル3 高潮警報
警戒レベル2	レベル2 氾濫注意報	レベル2 大雨注意報	レベル2 土砂災害注意報	レベル2 高潮注意報
警戒レベル1	早期注意情報			

防災アプリはこちら



iPhone ▲



Android ▲

※スマートフォンをお持ちでない方には、戸別受信機を配布しています
詳しくは総務課までご相談ください

問合せ先 | 総務課 (☎681-1111)

令和7年度情報公開制度・個人情報保護制度の実施状況

情報公開制度による公開請求等の状況

部局	請求件数
市長	37 (19)
教育委員会	9 (3)
選挙管理委員会	3

個人情報保護制度による個人情報開示請求状況

部局	請求件数
市長	9
教育委員会	2

※請求があった部局のみ件数を掲載しています
※請求件数のうち () 内は任意的な情報公開申出の件数です
※個人情報保護制度による個人情報訂正等請求はありませんでした

用語解説

- 情報公開請求
市内在住・在勤・在学者からの請求
- 任意的な情報公開申出
情報公開請求者以外の申出

問合せ先 | 総務課 (☎681-1111)

新しい地域おこし協力隊が3名着任しました

最長で3年間、さくら市地域おこし協力隊として活動します。
農業に携わる方々をはじめ、市民の皆さんには今後さまざまな場面でご挨拶する機会がありますのでよろしくをお願いします。



かねづか
金塚 きららさん
(東京都から移住)



たけだ
武田 玲奈さん
(神奈川県から移住)



わたなべ さくら
渡邊 桜々さん
(東京都から移住)

▶活動の概要

- 所属 農政課
- 活動内容

- 地域の農家や農業法人などにおける農作業支援
- アグリレスキュー「さくら農援隊」参画
- SNS(Instagram)などにおける農業PR活動

▶地域おこし協力隊とは？

人口減少や担い手不足が課題である地方に、首都圏などから人材を誘致する総務省の制度です。
隊員は、農林水産業への参加や地域PRなどの「地域協力活動」を行いつつ、その地域への定住を目指します。

問合せ先 | 総合政策課 (☎ 681-1113)

児童センターお祭り 開催

市内の氏家児童センターと上松山児童センターでお祭りを行います。
児童館を利用したことがない方も、ぜひ遊びに来てください。

▶上松山児童センターげんきっこ祭

- 日時 6月7日(日) 午前10時～正午
- 場所 上松山児童センター

▶氏家児童センター祭り

- 日時 6月7日(日) 午前9時～午後0時30分
- 場所 氏家児童センター



詳細はこちら▶



問合せ先 | こども政策課 (☎ 681-1125)

ふるさとづくり寄附金額および使途の状況

全国各地の方から心温まるたくさんのご寄附をいただき、今年度は過去最多の11億円を超えるご寄附をいただくことができました。誠にありがとうございました。

お寄せいただいた寄附金は、次のとおり市のまちづくりのために大切に活用させていただきました。

令和7年度（令和7年4月1日～令和8年3月31日）における寄附金額とその使途

事業の種類	件数	寄附金額	主な使途
教育・こども・子育て支援	19,862件	511,935,500円	保育園補修整備や放課後児童クラブ施設整備、小中学校施設の改修工事、スクールカウンセラーの配置などに活用しました
地域福祉の向上	2,088件	52,264,500円	乳幼児健診や育児に関する相談スタッフの活用、地域包括支援センターの設置、移動が困難なお年寄りや障がい者の方への福祉タクシー事業などに活用しました
桜のまちづくり	2,771件	71,016,467円	早乙女桜並木の再整備工事や、お丸山公園張芝工事、荒川・桜づつみの維持管理などに活用したほか、桜が咲き誇り花と緑で彩る小都市づくり基金と観光交流施設整備基金へ積立てしました
スポーツ・文化振興	1,281件	37,983,000円	県指定文化財である瀧澤家住宅の維持管理や活用、伝統文化・文化活動等振興への補助金、スポーツ大会や各種教室の開催などに活用しました
栃木SC練習拠点整備	620件	18,003,500円	Jリーグで活躍する栃木SCの練習拠点整備に活用しました
市長におまかせ	15,238件	445,491,642円	行政区の交流活動支援に関する補助金や、農産物の売上向上対策に関する補助金、企業誘致推進のための測量業務などに活用しました
寄附件数と寄附総額	41,860件	1,136,694,609円	

問合せ | 総合政策課 (☎681-1113)

子育てハッピーデー開催

「毎月第3日曜日は家庭の日」に合わせて、家族で楽しめるイベントを開催します。

体験コーナーや、映画上映、リサイクル市など、楽しいブースが盛りだくさん！はたらく車と一緒に記念写真も撮ることができます！ぜひお気軽にお越しください。

期日 6月21日(日)

場所 氏家公民館 全館

※各ブースの開始時間は市ホームページ等でご確認ください



毎月第3日曜日は「家庭の日」



詳細はこちら▲



問合せ | 生涯学習課 (☎686-6621)

開催

令和8年第2回
市議会定例会

▼日程(予定)

●開会、提案、即決議案採決
または委員会付託
6月4日(木)

●一般質問

6月5日(金)、8日(月)

●建設経済常任委員会

6月10日(水)

●総務常任委員会

6月11日(木)

●文教厚生常任委員会

6月12日(金)

●予算決算常任委員会

6月15日(月)

●委員長報告、質疑、討論、採決、閉会

6月19日(金)

※日程が変更になる場合があります
※日程が変更になる場合があります

問 議会事務局
☎(681)1123

心の健康相談

心に関わるさまざまな問題や悩みについて、精神科医師や保健師が相談を受け付けます。

※1週間前までに要予約

▼日時

6月25日(木)

午後1時30分～3時30分

7月28日(火)

午後2時30分～4時30分

▼場所

矢板健康福祉センター

▼相談内容

不安、眠れない、対人関係等の悩み、思春期、認知症、アルコール・薬物、ご家族の問題行動等の相談

▼申込・問合先

矢板健康福祉センター

☎0287(44)1297

献血のお知らせ

皆さんのご協力をお願いします。

▼日時

6月26日(金)

午前10時～午後4時

※正午前後に1時間程度休憩あり

▼場所

市役所駐車場

問 健康増進課

☎(682)2589

令和8年度介護支援専門員実務研修受講試験

▼日時

10月11日(日)

午前10時～正午

▼場所

① 宇都宮大学(峰キャンパス)
② ちぎ健康の森

▼申込書の配布場所

高齢課、喜連川市民生活室、県高齢対策課、各健康福祉センター、ちぎ福祉プラザ、県シルバード大学校、ちぎ健康の森

▼配布開始日

6月1日(月)

▼申込期間

6月8日(月)～30日(火)
(当日消印有効)

問 ちぎ健康福祉協会

生きがいづくり課

☎(650)5587

計量器(はかり)の定期検査

商店や会社・宅配便等の取引用(営業用)および、病院・学校・保育園などの証明用に使用しているはかりは、計量法で定められている定期検査を受けなければなりません。次のとおり検査を実施しますので、必ず受けてください。
この検査を受けないはかりは、取引・証明に使用できなくなります。

▼場所・日時

氏家体育館

6月17日(水)・18日(木)
午前10時～正午
午後1時～3時

●喜連川公民館

6月19日(金)
午前10時～正午
午後1時～3時

問 商工観光課

☎(686)6627

もとゆ温泉
フラダンスショー

▼日時

6月14日(日)

午後2時～

▼場所

もとゆ温泉 1階ロビー

▼出演

イリマサチコフラススタジオ

※観覧無料

問 もとゆ温泉

☎(686)3284

お役に立ちます! シルバーパワー!! 随時 会員募集

(公社)さくら市シルバー人材センター

シルバー派遣事業も 行っています。

植木・草刈り・除草・障子張り・塗装・大工仕事など お気軽にご相談ください。

本所 さくら市家2190-7 TEL・FAX.682-1369

喜連川事業所 さくら市喜連川4420-1 TEL・FAX.686-6225

さくら市の人口

令和8年5月1日現在 (前月比・毎月人口)

■人	□	43,409人(-6人)	■転入	222人
■男		21,851人(-12人)	■転出	207人
■女		21,558人(+6人)	■出生	23人
■世帯数		18,934世帯(+28)	■死亡	44人

旅券の手数料引き下げ

7月1日以降の旅券申請から手数料が大幅に引き下げられます。

そのため、7月になると申請者の大幅な増加が見込まれます。

通常は受付から11営業日での交付となっておりますが、約1か月を要する可能性があります。

なお、申請内容の修正等が必要となる場合は、申請者の修正が完了するまで処理が中断するため交付日にも影響します。

7月に海外渡航を予定している方は、6月までに旅券を受け取れるよう十分な時間の余裕をもって申請してください。



▶新しい手数料の一覧(7月1日申請分から適用)

年齢	旅券種別	改定後手数料
18歳以上	10年	電子申請：8,900円 窓口申請：9,300円
	5年	廃止
	残存有効期間同一旅券	電子申請：5,400円 窓口申請：5,800円
18歳未満	5年	電子申請：4,400円 窓口申請：4,800円

問合せ先 | 市民課 (☎681-1115)

6月は「食育月間」

食育とは、さまざまな経験を通じて「食」に関する知識と、バランスの良い「食」を選択する力を身に付け、健全な食生活を実践できる力を育むことです。

▶バランスの良いお弁当を作ろう！

お弁当づくりの基本は、「主食・主菜・副菜」をそろえることです。

詰め方は、「主食3:主菜1:副菜2」を目安にすると、見た目もよく、バランスの良いお弁当になります。

子どもと一緒にお弁当のおかずを考えたり、簡単な盛り付けを手伝ってもらうことで、食への関心を高めることにもつながります。

できることから無理なく取り入れて、楽しくお弁当づくりをしてみましょう。



健康や食事に関する不安や困りごとがありましたら、健康・栄養相談 (P21) をご利用ください。

問合せ先 | 健康増進課 (☎682-2589)

開催

教科書展示会

令和9年度から使用する
小中学校の特別支援学
級および県立支援学校の
小中学部の教科書を展示
します。

日時

6月10日(水)～7月8日(水)
午前9時～午後5時
(土日を除く)

場所

矢板教科書センター
(塩谷庁舎 4階)

問

塩谷南那須教育事務所
0287(43)0176

令和8年度

第1回消防設備士試験

試験の種類

甲種・乙種

日時

9月13日(日)

試験会場

宇都宮工業高等学校

申込期間

7月6日(月)～17日(金)

問

塩谷広域消防本部予防課
0287(40)1129

(二財)消防試験研究セン
ター 栃木県支部
0287(624)1022

詳細はこちら



募集

令和8年度あおぞら元氣塾
参加者(桜ささえあいポイ
ント対象)

専門職指導のもと、足腰
の痛み軽減や姿勢改善に効
果的な運動を行います。音
楽に合わせて楽しく取り組
める教室です

日時

7月開始、月3回
午前10時～11時30分

場所

氏家公民館等

対象

市内在住の65歳以上で、医
師から運動制限のない方

申込方法

電話で申込み

申込期間

6月1日(月)～12日(金)

申込・問合せ

高齢課

0287(681)1155
詳細はこちら



氏家小学校体育館、
上松山小学校体育館管理人

氏家小学校・上松山小学
校の体育館において、利用
がある際に鍵の開閉や照明
の管理を行う管理人を募集
しています。

勤務日時

平日
午後6時～9時30分
土日祝日
午前9時～午後9時30分

※いずれも要請があった日時のみ
勤務、毎月20～25日程度利用者
がいます

募集人数

氏家小体育館 1名
上松山小体育館 1名

報酬

鍵の開閉1回のサイクルの
勤務につき1,500円

(源泉徴収あり)

申込方法

申込書(スポーツ振興課ま
たは市ホームページで入手
可)に記入し、郵送または
直接持参

問

スポーツ振興課
0287(682)8888

寄付

ありがとうございます

- 社会福祉協議会
- スロープ付き福祉車両置き
つれがわ南津村哲夫
- 上松山児童センター
- 図書カード23,000円
- 分Ⅱ大野地区環境保全会
- フードバンク
- 10,000円＝匿名
- 熟田小学校
- 図書カード100,000
円分Ⅱ狭間田 田代道子・
(故) 田代修一
- わくわく保育園
- おもちゃ齋藤 允成

あなたの
**お子さんも
結婚できます**

幸せな

成婚実績
県内
No.1

\\フェアレンが地元でお世話を始めて早10年! 県内で500人を超えるご縁組みが生まれました! //

まずは「親御様からその気にさせる伝え方」をおしえる無料相談会を行います

フェアレン 宇都宮 先着20名 予約制 028-612-8935 場所: さくら市氏家公民館 日時: 6月14日(日) AM10時～/PM2時～

6月1日は人権擁護委員の日

人権擁護委員は、法務大臣から委嘱され、人権問題解決のお手伝いや、法務局の職員と協力して人権侵害による被害者の救済、人権について関心を持ってもらえるような啓発活動を行っています。

人権問題に関する相談は無料で、秘密は固く守られます。お気軽にご相談ください。

▶特設人権相談所開設日

6月4日(木) 氏家公民館 第3研修室
 12月3日(木) 喜連川公民館 第2研修室
 時間はいずれも午前9時30分～11時30分
 ※予約不要

人権擁護委員(6月1日現在)

氏名	行政区
渡邊 幸雄	葛 城
小堀 義明	柿 木 澤
八嶋 純子	新 町
小堀 俊子	馬 場
岩崎 奨	鷲 宿
大山 純子	喜 連 川
小林 和弘	横 町
山口 昭子	喜 連 川
谷口 好正	北 草 川

問合せ先 | 福祉課 (☎681-1160)

人権擁護委員の退任者・新任者のご紹介

人権擁護委員の佐藤 淳子さん(上阿久津)が退任されました。佐藤さんは令和2年4月から6年間、多くの人権啓発活動や相談業務に貢献されました。大変お世話になりました。

後任として、谷口好正さん(北草川)が4月1日付で法務大臣から、新たに人権擁護委員に委嘱されました。よろしくお願いします。



谷口好正委員

問合せ先 | 福祉課 (☎681-1160)

お箏・三味線教室

お子さんも大人の方も初心者・経験者大歓迎
 手ぶらでおけいこ体験においでください

山田流箏曲 燿名会さくら教授所/一陽会
 さくら市氏家 2537-1
 Tel. 028-682-2855 (岡村)



刃物研ぎを行っています

包丁類は800円～
 ハサミ類900円～
 サビ取は行いません

場所:さくら市草川62-4 高橋理容所の隣の駐車場
 日時:偶数月の第四土曜日 10時から受付

ハサミ工房 キレル
 業務用シザー専門研ぎ師が研ぎます

問合せ先 080-4385-0684

第5回さくら市二十歳のつどい実行委員募集

令和9年1月10日(日) 午後1時～3時に開催する、二十歳のつどいの実行委員を募集します。
思い出に残る一日を一緒に企画しませんか？

- 対象** さくら市出身または在住で、令和8年度に20歳となる方(平成18年4月2日～19年4月1日生まれ)
- 活動内容** 当日の司会・運営、企画会議、記念品検討など(8月初旬～1月頃、5回程度)
- 申込方法** 電話で申込み
- 申込期限** 6月19日(金)



※令和7年度の実行委員会の様子

申込・問合せ先 | 生涯学習課 (☎686-6621)

市営住宅入居者募集

- 申込期間** 6月1日(月)～8日(月)
午前8時30分～午後5時(平日のみ)
※申込者多数の場合は抽選会(6月10日(水))を開催します

入居時期 7月1日(水)

申込方法

申込書(建設課・喜連川市民生活室で配布、市ホームページからも入手可)に必要な書類を添付し、建設課にお申込みください。また、申込条件がありますのでお問合せください。

住宅名	豊原
募集戸数	1戸
完成年度	平成4年
階数	3階建1階
間取り	3LDK
家賃	21,600円～32,100円
単身入居	可
敷金	家賃3か月分

問合せ先 | 建設課 (☎681-1119)



HP さくら市 ひろまの整骨院 検索 ←

LINE予約はこちら

050-8887-2312

〒329-1311 さくら市氏家2532-7



道路に樹木が張り出していないか？

▶ 定期的な樹木の管理をお願いします

- 私有地から道路に張り出した樹木が通行の安全や電線・電話線等の妨げになる場合があります
- 私有地から生えている樹木は所有者が管理するもので、市では切ることができません
所有者の皆さんには定期的な剪定・刈り込みをお願いします
※道路法の禁止行為に当たる場合は、市が樹木の転移や伐採命令を出すことがあります



▶ 私有地樹木による道路上の事故事例



被害状況：落下した枝がフロントガラスを貫通

▶ 道路法では、次の行為が禁止されています

- 道路を損傷したり、汚損したりすること
- 道路に土砂、竹木などをたい積したり、道路上で通行を妨げるような行為をすること

問合せ | 建設課 (☎ 681 - 1119)

旧喜連川給食センター利活用に関する提案募集

令和7年度に学校給食センターとしての用途を廃止した旧喜連川給食センターの利活用について、民間事業者等からの提案や意見を募集します。

この募集は民間事業者等において、どの程度利活用の可能性があるか等を調査するために行うもので、売却や貸付の相手方となる事業者を選定するものではありません。

対象 旧喜連川給食センターを活用し、何らかの事業を行いたいと考える事業者等
(法人格の有無は問いません)

実施方法 施設を見学いただき、その後ヒアリング(対話)を実施
※施設の見学は省略可能

申込方法 電話で申込み

施設名	旧喜連川給食センター
所在地	喜連川 979
敷地面積	3,714.62㎡
建築面積	871.03㎡ (共同調理場816.03㎡、車庫55.00㎡)
建築年	共同調理場 2000年、車庫 2001年
主体構造	鉄骨造
用途地域	第一種住居地域



※第一種住居地域内の施設ですが、活用可能性を調査するための募集ですので、幅広くご提案ください

申込・問合せ | 総合政策課 (☎ 681 - 1113)

開館時間 午前9時～午後5時
(最終入館：午後4時30分)
休館日 1日、8日、15日～26日、29日
問合先 ☎682-7123



ホームページ▲

第86回 国際写真サロン 開催中

～ 6月14日(日)

さまざまな写真表現や画像加工を駆使した、独創性と芸術性に富む作品86点を展示しています。ぜひ、足をお運びください。



夏休み特別企画 妖怪ミュージアム～妖怪がミュージアムをのっとった!？～

6月27日(土)～8月23日(日)

てんぐ かっぱ ざしき
天狗や河童、座敷わらしなど、皆さんはいくつ妖怪を知っていますか。どこか怖い、でもどこかユーモラスな妖怪たちは、昔の人々が不思議な出来事や自然の力を説明するために生み出した存在です。妖怪は私たちの暮らしの中で、戒めや知恵を伝える役割も担ってきたといえるでしょう。

この夏ミュージアムには、そんな妖怪たちが大集合します。本展では、香川県小豆島の妖怪美術館の協力を得て、昔から現代までのさまざまな妖怪の造形作品を紹介するとともに、さくら市に伝わる妖怪の話も取り上げます。

ちょっと怖くて、ちょっと楽しい妖怪の世界をのぞきながら、昔の人々の暮らしや思いに触れてみませんか。

※特別料金 (一般1,200円)



市民ギャラリー

● さくら写遊会

6月5日(金)～7日(日)

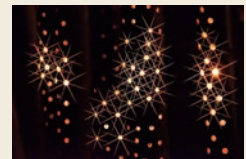
※初日は正午～、最終日は午後3時まで
会員が撮影した写真を約30点、
展示します。



● フォトフレンドえんがわ

6月12日(金)～14日(日)

※初日は正午～、最終日は午後4時まで
地元の写真クラブの写真展
です。



瀧澤家住宅

開館時間 午前9時～午後3時30分 (最終入館：午後3時)
観覧料 一般100円、学生以下無料
※妖怪ミュージアムのチケット半券提示で観覧料無料
休館日 1日、8日、15日、16日、22日、25日、29日
問合先 ☎682-2176

「妖怪ミュージアム」サテライト

6月26日(金)～8月23日(日)

ミュージアムを飛び出して、瀧澤家住宅にも妖怪たちがやってきた!？
妖怪たちと一緒に夏の瀧澤家住宅で、不思議な時間を過ごしてください。



福田 雅明作「釣瓶火」[しょうけら] ▲



無料相談案内(6月)

※相談は、無料でお受けします
※秘密は守ります

相談	内容
法律相談 (要予約)	法律的な諸問題の相談 日 19日(金) 午後1時～4時30分 場 氏家福祉センター 定 7名 申 1日(月) 午前9時～ 社会福祉協議会氏家支部 ☎682-2217
心配ごと 相談所	行政・人権・民生の各委員が相談対応 日 11日(木) 午前9時30分～11時30分 場 氏家福祉センター 問 社会福祉協議会氏家支部 ☎682-2217
もの忘れ相談会	もの忘れや認知症に関する相談 日 18日(木) 午後2時～4時 場 氏家図書館 問 高齢課 ☎681-1155
成年後見制度 個別相談会 (要予約)	認知症や知的障がい等により判断機能が低下した方のための相談 日 17日(水) 午前10時～正午 場 氏家公民館 定 4名 申 さくら市地域包括支援センターエリム ☎681-1150 相談支援センター桜花 ☎612-3488
地域若者サポ ーション	若者の就労・ひきこもりに関する相談 日 10日(水)・17日(水)・24日(水) 午後1時～4時 場 氏家福祉センター 問 NPO法人キャリアコーチ ☎0287-47-5200
更生保護サポ ーター	犯罪・非行防止等に関する相談 日 3日(水)・10日(水)・17日(水)・24日(水) 午前9時～午後4時 場 問 塩谷地区保護司会サポートセンター ☎612-3575



相談	場所	連絡先	相談	場所	連絡先
教育相談	喜連川支所 学校教育課	学校教育課 ☎686-6620	女性相談 ひとり親相談	市役所相談室	こども政策課 ☎681-1125
生活困窮相談	社会福祉協議会氏家支部 ☎601-7123		児童家庭相談	さくらっこ子育て 相談ルーム (氏家保健センター内)	こども家庭センター ☎616-3714
ひきこもり相談	社会福祉協議会氏家支部 ☎682-2217		妊娠・出産・ 育児の相談		こども家庭センター ☎616-3732
困りごと 全般の相談	地域共生センター SAKUTOMO ☎612-3557		消費者 トラブル	市役所 第2庁舎2階	消費生活センター ☎681-2575
無戸籍の相談	市民課 ☎681-1115				

相談	連絡先
高齢者総合相談窓口 (介護保険、虐待、権利擁護など)	<ul style="list-style-type: none"> ● 地域包括支援センター^{にこみ} 而今 ☎685-3294 (喜連川地区、押上、長久保、蒲須坂、箱森新田、松山新田、松島) ● 地域包括支援センターエリム ☎681-1150 (上記以外) ● 高齢課 ☎681-1155

相談	内容	連絡先
虐待相談 (随時受付)	児童虐待	<ul style="list-style-type: none"> ● こども家庭センター こども家庭相談係 ☎616-3714 * 休日、夜間の緊急時 ● 児童相談所虐待対応ダイヤル ☎189
	障がい者虐待	<ul style="list-style-type: none"> ● 福祉課 障がい者虐待防止センター ☎681-1161 * 休日、夜間の緊急時 ● 福祉課 ☎090-5554-6968・☎090-1996-4484

図書館だより

ホームページは
こちら▶



●【氏家図書館】蔵書点検による休館

蔵書点検のため次の期間に休館します。ご不便をおかけしますが、ご理解ご協力をお願いします。
(期間中の図書・雑誌のご返却は返却ポストをご利用ください。CD・DVDは開館後にご返却ください)
【期間】6月8日(月)～14日(日)

● わらべうたの会・プチおはなし会(第3木曜日)

【時間】午前10時30分～11時
【会場】氏家図書館 2階 視聴覚室

●「アリスの会」おはなし会(毎週土曜日)

【時間】午前10時30分～11時
【会場】氏家図書館 1階 児童フロア
【対象】未就学児～小学生

●「バーバママ」おはなし会(第1・3・5土曜日)

【時間】午前11時～11時30分
【会場】喜連川図書館 1階 おはなしの部屋
【対象】未就学児～小学生

開館時間 午前9時～午後7時 氏家図書館 : ☎682-9889 【休館日】8～14日、26日
喜連川図書館 : ☎686-7111 【休館日】1日、15日、29日

児童センター

開館時間：午前9時～午後6時
休館日：第3日曜日

各施設のホームページ
はこちら▶



〈氏家児童センター〉 ☎612-6145

● 氏家児童センター祭り

笑顔いっぱい！夢いっぱい！
【日時】7日 午前9時～午後0時30分
家族みなさんでのご来場をお待ちしています

〈喜連川児童センター〉 ☎678-2651

● 輪投げをしよう

【定員】児童12名 【日時】25日 午後4時～

〈上松山児童センター〉 ☎616-3660

● げんきっこ祭

【日時】7日 午前10時～12時
ゆずりあい・遊びのひろば・マルシェ・野菜屋さん他
楽しいことがいっぱい！駐車場:上松小校庭

● ハワイアンリトミック

【対象】未就園の親子6組 【日時】25日 午前10時30分～11時

子育てサロン

未就学のお子さんと保護者対象の
講座・イベント

各施設のホームページ、
Instagram等はこちら▶



〈アップル保育園〉 ☎682-9957

● ますつかみ ※要申込

【日時】12日 午前10時～11時

● 散歩にいこう

【日時】2日、19日 午前10時30分～11時30分

〈こどもの森YOU保育園〉 ☎612-5783

● 流しお菓子つかみ取り大会！

【日時】25日 午前10時～11時

● 子育て相談 ※随時受付

〈あおぞら保育園〉 ☎681-1336

● 制作(楽器遊び)

【日時】10日 午前10時～11時

● 子育て相談～看護師と話そう～

【日時】19日 午前10時～11時

〈さくらどろんこ保育園〉 ☎611-4210

● 園開放/子育て相談

【日時】月～土 午前9時～午後4時

〈認定こども園氏家幼稚園〉 ☎682-8393

● 未就園児うさちゃんくらぶ

【日時】18日 午前10時～11時 (受付9時45分)

● 園庭開放日

【日時】4日、11日 午前9時～11時30分

〈認定こども園きつれ川幼稚園〉 ☎685-3759

● わんぱく広場(未就園児親子教室)

【日時】3日、17日 午前10時～11時30分

● 子育て相談日 ※随時受付

〈認定こども園ヒカリ園〉 ☎682-9006

● トランポリンで遊ぼう！

【日時】23日 午前10時～11時30分

● 音のリボン

【日時】10日 午前10時～11時30分

● 自然食堂

【日時】10日 午前10時～梅ジュースづくり

【日時】24日 午前10時～しそジュースづくり



健康コーナー

健康相談・健診・教室のご案内

〈おとなの健診・相談〉 申込先 健康増進課 ☎682-2589

行事名	日時等	場所
集団健診 ※要予約	20日(土)、24日(水) ※24日は女性のみ対象	氏家保健センター
	18日(木)、19日(金)	氏家公民館
	11日(木)、12日(金)、25日(木)	喜連川保健センター
健康・栄養相談 ※要予約	29日(月) 内容：健康・食事に関すること	氏家保健センター
	22日(月) 内容：健康・食事に関すること	喜連川保健センター
測定スポット開設日	8日(月)、16日(火)、30日(火) 午前8時30分～午後4時30分	氏家保健センター
	3日(水)、17日(水)、26日(金) 午前9時30分～午後3時	喜連川保健センター

〈こどもの健診・相談〉 申込先 こども家庭センター ☎616-3732 ※要電話予約

行事名	日時等	場所
4か月児健診	25日(木) 対象：令和8年 2月生	氏家 保健センター
10か月児健診	23日(火) 対象：令和7年 8月生	
1歳6か月児健診	18日(木) 対象：令和6年11月生	
2歳6か月児歯科健診	5日(金) 対象：令和5年11月生	
3歳6か月児健診	19日(金) 対象：令和4年11月生	
乳幼児相談	3日(水) 内容：育児・栄養・授乳相談 予約はこちら▶ 	
すくすく計測	30日(火) 対象：乳幼児 *身体計測のみ	
ことばの相談	5日(金)、8日(月) 内容：言語聴覚士による相談 対象：未就学児	
こども発達相談	10日(水)、19日(金) 内容：心理職による相談 対象：未就学児	
うんどうの相談	29日(月) 内容：作業療法士による相談 対象：未就学児	

*乳幼児健診・相談は母子手帳を持参してください。

休日当番医 午前9時～正午/午後2時～5時

7日(日) 佐野医院 ☎686-2002

14日(日) 佐藤クリニック ☎681-7666

21日(日) 仲嶋医院 ☎681-7755

28日(日) 中川耳鼻咽喉科医院 ☎682-3291

夜間診療 午後6時30分～9時

●くろす ☎682-8811

●しおや ☎0287-44-1155

日 月 火 水 木 金 土

6月

	1	2	3	4	5	6
7	8	9	10	11	12	13
14	15	16	17	18	19	20
21	22	23	24	25	26	27
28	29	30				

塩谷郡市医師会からのお願い

休日当番医を利用する際は、院内感染を避けるため事前に必ず電話で相談してから来院してください。院内ではマスク着用をお願いします。



専門職による
リレーコラム

さくら＊スマイルゼミ

ちょっといいかい (医～介)

最期をどこで迎えたいですか？ (在宅での看取り)

住み慣れたご自宅で、最期の時間を過ごしたいー。そう願われる方が増えています。

訪問介護では、ご自宅での暮らしを大切にしながら、その人らしい毎日が最後まで続くようお手伝いをしています。

私たちは、医師や訪問看護師などと連携しながら、食事や排せつなどの日常生活の支援はもちろん、安心して過ごせる環境づくりや心のケアにも関わっています。

日々の関わりの中で、体調の小さな変化に気づき、必要な支援へつなぐことも大切な役割です。

また、ご家族への支えもとても重要です。

不安や戸惑いを感じる中で、ご本人と過ごす時間が穏やかなものとなるよう寄り添いながら、一緒にその時間を大切にしています。

ご自宅での看取りは、ご本人だけでなく、ご家族にとってもかけがえのない時間となります。

「家で過ごせてよかった」と感じていただけるよう、私たちは日々支援を続けています。

この機会に、「どこで、どのように過ごしたいか」ご自身やご家族と、ゆっくり考えてみてはいかがでしょうか。



ゆっくり考えてみましょう

執筆

ヘルパーステーションつきみ
管理者・サーピス提供責任者
介護福祉士 細川 智子



今月号で「さくらスマイルゼミ」は終了となります。

問合せ先…高齢課 (☎681-1155)

発信！前進！

地域おこし協力隊通信

地域おこし協力隊の活動を発信していくコーナー

vol.13 ご縁がつかないださくら市との出会い

こんにちは！私がさくら市を知ったきっかけは、二子山部屋のYouTubeから好きになった大相撲と、さくら市出身の力士・生田目さんです。

移住してから日々新しい発見とご縁に恵まれ、生田目さんへお祝品をお届けすることもできました。

日頃は、協力隊の農園で自然栽培に取り組みつつ、市民の方々が気軽に立ち寄れる農園づくりなどを進めています。収穫体験などの参加型イベントも企画し、実際に畑に来て「見て・触れて・楽しんでもらえる場」をつくっていきたく検討中です。

多くの方との交流を楽しみにしていますので、ぜひお気軽に遊びに来てください！

農業イベント企画中！

今月の担当

石田 隊員



集まれ みんなのアイドル



りく れい
陸生くん 玲維くん
(2021年12月生まれ、2025年10月生まれ)

すくすく大きく育ててね！
(保護者：あや)



ゆうと けいと
悠仁くん 慶仁くん
(2021年5月生まれ、2024年1月生まれ)

いつも沢山の幸せをくれてありがとう。これからの成長が楽しみです！大好きだよ♡
(父：智仁、母：梨佳)



はるひろ あつひろ
悠弘くん 惇広くん
(2021年5月生まれ、2024年12月生まれ)

元気に大きくなってね♪
(保護者：まいママ)



りく
莉久くん
(2026年2月生まれ)

元気にすくすく育ててね！
(母：りくママ、父：りくパパ)

市内のお子さん & ペットの写真を募集中

〈応募方法〉

応募フォームに名前・生年月日・連絡先・メッセージなどを入力し、写真を添付してください。

〈応募上の注意〉

- 掲載は1人または1匹につき1回。

- レイアウトの都合により掲載順を調整する場合があります。

- 応募多数の場合は、掲載までお時間をいただきます。

〈問〉総合政策課 ☎681-1113



応募はこちら▲

各地で頻発した山林火災や行方不明者捜索の報道等で連日活動に従事する各地の消防団の姿があった。本市でも地域ごとに消防団が組織され、消防署や警察署とともに市民を守る活動を行なってくれている。各団員は平時は自分の仕事をし、有事の際には自分の特別職の公務員であるが、ボランティア的な側面も強い。その内容は火災をはじめ、風水害や行方不明者の捜索など多岐にわたり、消防署員や警察署員同様、休日夜間を問わず、いつ何時、招集がかかるからからない。その他、警戒活動の巡回やさまざまな啓発活動なども行ってくれており、この立場になって、何度か実際の現場で団員の姿を目にしているが、本当に頭が下がる。

**市政へのご意見を
お待ちしております**

- 市長へのメール
mayor@city.tochigi-sakura.lg.jp
- 市長へのFAX：682-0360
- さくら市での暮らし懇談会 他

【問】総合政策課 ☎681-1113

さまざまな災害等に対応するためにも団員の確保は必要不可欠だが、全国的に消防団員数が減少傾向にある中で、県内唯一本市の団員数は増加している。男性はもちろんだが、最近他自治体でも増えている女性、そして本市在住の外国の方なども入団してくれるようになり、市長としても頼もしい限りだ。その陰には幹部団員が少しでも活動しやすい体制づくりに努めてきた成果だとも伺った。

まさに多様性の象徴ともいえる「オラが市の消防団」の地域を守る活動を支えていきたい。

第11回 多様性



さくら市長 中村 卓資



広報カレンダー 6月



※全市民に関わる内容、どなたでも予約なしで参加いただけるイベントです。

1月	<ul style="list-style-type: none"> いこいの場 (10:00～12:00・ゆうゆうパーク管理棟そば駐車場) 納期限 軽自動車税 	11月	<ul style="list-style-type: none"> 市議会総務常任委員会 (市役所) おしゃべりタイム「傾聴ボランティアえん」 (10:00～11:30、13:00～14:30・氏家福祉センター) オレンジカフェ行ってみよう (10:00～13:00・桑久保さん宅) 心配ごと相談所 (9:30～11:30・氏家福祉センター) 	19日	<ul style="list-style-type: none"> 市議会定例会本会議 (採決等) (市役所) ぴーちサロン (10:00～11:30・ハッピークローバー)
2火	<ul style="list-style-type: none"> さくらPASSの日 (道の駅きつれがわ温泉) 応援スペースしゃぼん玉 (13:00～15:00・喜連川公民館) 	12日	<ul style="list-style-type: none"> 市民ギャラリー展示「フォトフレンドえんがわ」 P18 (12日 12:00～14日 16:00・ミュージアム) 市議会文教厚生常任委員会 (市役所) 	20土	<ul style="list-style-type: none"> みんなの市 (9:00～12:30・さくらスクエア)
3水	<ul style="list-style-type: none"> おしゃべり場 (10:00～11:30・喜連川公民館) スタンプカード2倍 (もとゆ・露天風呂) つぎつぎカードの日 (道の駅きつれがわ温泉) 	13土	<ul style="list-style-type: none"> みんなの市 (9:00～12:30・さくらスクエア) オレンジ笑々流 (えーる) (10:00～12:00・喫茶「笑々流」) 	21日	<ul style="list-style-type: none"> 子育てハッピーデー P11 (氏家公民館) 家庭の日は家族で温泉に行こう! 毎月第3日曜日は小学生入浴無料 (もとゆ・露天風呂)
4木	<ul style="list-style-type: none"> 市議会定例会本会議 (議案説明等) (市役所) 特設人権相談所 (9:30～11:30・氏家公民館) 	14日	<ul style="list-style-type: none"> フラダンスショー P12 (14:00～・もとゆ) 	22月	<ul style="list-style-type: none"> いこいの場 (10:00～12:00・たつきさん家)
5金	<ul style="list-style-type: none"> 市民ギャラリー展示「さくら写真会」 P18 (5日 12:00～7日 15:00・ミュージアム) 市議会定例会一般質問 (市役所) 懐かしのレコードサロン (10:00～11:30・氏家福祉センター) 	15月	<ul style="list-style-type: none"> 市議会予算決算常任委員会 (市役所) いこいの場 (10:00～12:00・たつきさん家) 	23火	<ul style="list-style-type: none"> 涙活 (映画) (10:00～12:00・氏家福祉センター) さくらPASSの日 (道の駅きつれがわ温泉)
6土	<ul style="list-style-type: none"> みんなの市 (9:00～12:30・さくらスクエア) 	16火	<ul style="list-style-type: none"> さくらPASSの日 (道の駅きつれがわ温泉) 	24水	<ul style="list-style-type: none"> スタンプカード2倍 (もとゆ・露天風呂) つぎつぎカードの日 (道の駅きつれがわ温泉)
7日		17水	<ul style="list-style-type: none"> おしゃべり場 (10:00～11:30・喜連川公民館) スタンプカード2倍 (もとゆ・露天風呂) つぎつぎカードの日 (道の駅きつれがわ温泉) 	25木	<ul style="list-style-type: none"> 介護についておしゃべりしましょう会 (10:00～12:00・たつきさん家)
8月	<ul style="list-style-type: none"> 市議会定例会一般質問 (市役所) 休館日 (特別整理期間) ～14日 (氏家図書館) いこいの場 (10:00～12:00・たつきさん家) 	18木	<ul style="list-style-type: none"> もの忘れ相談会 (14:00～16:00・氏家図書館) ひのきの湯 (道の駅きつれがわ温泉) むかしばなし風呂「篤地蔵」 (道の駅きつれがわ温泉) 	26金	<ul style="list-style-type: none"> 温泉スタンプ2倍 (道の駅きつれがわ温泉)
9火	<ul style="list-style-type: none"> さくらPASSの日 (道の駅きつれがわ温泉) 			27土	<ul style="list-style-type: none"> 「妖怪ミュージアム」開幕～8/23 P18 みんなの市 (9:00～12:30・さくらスクエア)
10水	<ul style="list-style-type: none"> 市議会建設経済常任委員会 (市役所) スタンプカード2倍 (もとゆ・露天風呂) つぎつぎカードの日 (道の駅きつれがわ温泉) 			28日	
				29月	
				30火	<ul style="list-style-type: none"> さくらPASSの日 (道の駅きつれがわ温泉) 納期限 市県民税 (1期)

窓口延長

- 市役所本庁舎・卯の里庁舎
市民課・福祉課・税務課・高齢課・こども政策課・会計課・上下水道料金センター
毎週月曜日午後7時まで (祝日・お盆期間・年末年始を除く)
- 喜連川支所
喜連川市民生活室
毎週金曜日午後7時まで
(祝日・お盆期間・年末年始を除く)

休日の届出(死亡・結婚・出生など)は本庁舎の日直が午前8時30分から午後5時まで受け付けています。TEL: 681-1115

施設休館日

氏家公民館(1日、15日、21日)
喜連川公民館(8日、21日、22日)
体育施設(1日、15日)

市営温泉休館日

もとゆ(1日)
露天風呂(15日)
道の駅きつれがわ(8日、22日)