

広報 Sakura City Public Relations

2018年(平成30年)

3月

No.239

# さくら



特集 さくらブランド決定

# 明星漁業生産組合

住所：さくら市喜連川3232  
 電話番号：686-3225  
 営業時間：午前8時～午後6時  
 ㊟水曜日



## あゆ寿し

十辺舎一九の道中記にも名を残す「あゆ寿し」。生鮎を使用するため、6月～11月の期間限定販売です。朝作り、当日販売、さくら市ならではの逸品です。  
 ※毎週日曜日のみ販売



## 鮎の一夜干し

ほどよい塩味が鮎の旨みを引き出しています。さっと炙れば脂がじわじわ出てきて、鮎独自の香りとふかふかした手触りが食欲をそそります。香り豊かな贅沢品です。



## 特選子持鮎甘露煮



沖縄産のさとうきび、特選丸大豆醤油など原材料にこだわり、特大の子持鮎を2～3日かけじっくりと揚げました。骨まで柔らかく、肉厚でふっくらしています。

## あゆっ醬



鮎の旨みが贅沢な魚醬です。新鮮な鮎を酵母の力で発酵させた鮎魚醬。上品な鮎の旨みと香ばしさが特長、独特の臭みはまったくありません。さらに塩分が10%と従来の醤油に比べ塩分控えめで素材の味を引き立てます。そのままかけるのはもちろん、旨味調味料として隠し味に煮物、汁物、炒め物等、あらゆる料理に！



## かんたん鮎めしの素



昔ながらの懐かしの味で、炊飯器でお米と一緒に炊くだけで、家で簡単に鮎めしが食べられます。喜連川名産の鮎を熟成された鮎の魚醬入りの秘伝のタレで丹精込めてじっくり炊き上げました。鮎の香り溢れる優しい甘さの鮎めしの素です。頭から骨まで柔らかく仕上げられていますので、カルシウム補給もでき、栄養満点です。

## 炭火焼鮎の甘露煮



新鮮な鮎を炭火で丁寧に焼き上げ、創業以来引き継がれた秘伝のタレで時間をかけてじっくり煮込んでいます。頭から骨まで味がしみ込み柔らかくなっていますので、すべて食べられ、栄養満点です。2017年には、全日空の欧米、シンガポール路線のファーストクラスの機内食として採用されました。

## 天日干し鮎のひらき

新鮮手作り天日干しの鮎の干物で、背開きにした鮎を天日干しして、自然乾燥して旨みを引き出しています。魚焼きグリルで表5分、裏5分ほど焼いてお召し上がりください。フライパントースター等で油をひかずに両面をこんがりきつね色に焼いて、簡単にお召し上がりいただけます。油で3分ほど揚げるともよし！



# 平成29年度 さくらブランド 14品目 認定



市では、市の知名度向上や地域活性化を図る目的で、さくらブランドの認定を行っています。今年度は、8～10月までの期間で募集を行い、14団体(34商品)の方に申請していただきました。11月に行われたさくらブランド認定審査会では、申請者の皆さんに商

品のプレゼンテーションをしていただき、マーケティング・消費・地産地消に関する有識者の5名の審査員により試食・試飲等厳正な審査が行われ9団体(14品目)が認定品となりました。ぜひこの機会に認定店へ足を運んでみてはいかがでしょうか。 ㊟商工観光課 086-6627

ねえみんな、さくらブランドって知ってる？

## 喜連川漁業生産組合

住所：さくら市葛城1923  
 電話番号：686-5159  
 営業時間：午前8時～午後5時  
 ㊟水曜日



## ガラスアート工房 アッセンブル

住所：さくら市氏家1856  
 電話番号：681-1806  
 営業時間：午前10時～午後4時  
 ㊿日・月曜日・祝日

### さくらグラス



ガラスに季節の花や物語を一つ一つ手作りで彫刻しています。お祝いや記念日に感謝の気持ちや言葉、あなたの想いを形にするオーダーメイドもできます。



## 御菓子処 京月

住所：さくら市氏家399-8  
 電話番号：682-2270  
 営業時間：午前7時30分～午後7時  
 (不定休)

### 栃木県産京月のいちご大福



地元の契約農家よりいちごを毎日仕入れ当店自家製の甘さ控えめの白餡と国産のもち米で作った、真っ白でやわらかな生地で仕上げています。毎日のできあがり時間が午前9時頃になります。



## 温泉ぱん 株式会社

住所：さくら市早乙女95-6  
 電話番号：686-1858  
 営業時間：午前9時～午後6時  
 ㊿火曜日・年末年始

### 温泉パン



ソフトな食感と老化が遅い中種法を取り入れています。また独自の配合・熟成を取り入れて中は気泡を少なくずっしりとしたパンに仕上げ、噛み応えのある食感になっています。



## はやき風 株式会社

住所：さくら市喜連川4410  
 電話番号：666-8233  
 営業時間：午前9時～午後4時30分  
 ㊿日曜日

### 喜連川サンド



やわらかい肉質、とろける脂、クセのない美味しさが特徴の喜連川で養殖している「プレミアムヤシオマス」とアクセントに「なすの漬物」のかけ算サンドです。



## ちよこれーとやさんさくら

住所：さくら市上河戸820-1  
 電話番号：666-7166  
 営業時間：午前9時～午後4時  
 ㊿月・火曜日

### 生チョコ和酒



仙禽酒造の日本酒を使い、豆乳との組み合わせで独特の風味がかもじだされました。生チョコの概念を覆した新商品に生まれ変わりました。

## 喜連川丘陵の里杉インテリア木工館

住所：さくら市穂積478  
 電話番号：685-3841  
 営業時間：午前9時～午後5時  
 ㊿月曜日

### 喜連川丘陵産「桧・杉のテーブル」



テーブル天板に桧を用い、脚材に杉を用いることによって軽くてぬくもりがある“テーブル”ができました。すでに認証品となっている“杉の椅子”とセットでご使用いただければ、その質（軽さとぬくもり）の高さを実感する商品です。

平成28年度  
**さくらブランド認証品**  
**絶賛発売中**

## 販売場所

各お店で購入できるほか、下記でも購入できます。またインターネットで購入できる商品もあります。

商品名	購入場所
鮎の一夜干し	道の駅きつれがわ、
特選子持鮎甘露煮	かんぼの宿喜連川
あゆ寿し	道の駅きつれがわ
かんたん鮎めしの素	道の駅きつれがわ、
あゆっ醬	JAしおのや直売所さくら店
炭火焼鮎の甘露煮	道の駅きつれがわ、
天日干し鮎のひらき	JAしおのや直売所さくら店



商品名	購入場所
生チョコ和酒	道の駅きつれがわ
喜連川丘陵産「桧・杉のテーブル」	道の駅きつれがわ
おくらのしょうゆ漬	道の駅きつれがわ、JAしおのや直売所さくら店、菜っ葉館
温泉パン	道の駅きつれがわ
喜連川サンド	HAYAKIKAZECafe
さくらグラス	道の駅きつれがわ
栃木県産京月のいちご大福	道の駅きつれがわ

## あねさん工房

住所：さくら市箱森新田158-2  
 電話番号：681-2776  
 営業時間：不定休

### オクラのしょうゆ漬



市内の農家女性が主となり、地元産のオクラを一時塩漬けにして保管しておき、1日程度かけ流水しながら塩抜きし、水切りした後調味液に2・3日漬け込むと美味しい“オクラのしょうゆ漬”ができあがります。



# ガラスアート工房 アッセンブル

オリジナル性とアート性をモットーに彫刻硝子、手彫り硝子を手作りしています。体験もできるとお聞きしたので、手軽に作れるガラス工芸・サンドブラストにチャレンジしてみました。経営されている出口啓美子さんに分かりやすく教えていただきました。



## その1 ガラス表面を削る

好きなデザインを決め、カッターで切り込みを入れて削る部分のシートを切り取ります。



## その2 彫刻する

サンドブラスト機を使い彫刻します。圧縮空気ですりガラスを削るように彫刻していきます。



## その3 シールをはがす

ビニールテープをはがし、型紙を取り除くと綺麗な薔薇の柄が現れます。最後の仕上げに磨きます。



完成

女性オーナーならではの目線で商品も細部にまでこだわりがあり、店内も素敵なガラス工芸品ばかり並んでいますので、ぜひお店に遊びにきてください。



# 明星漁業生産組合

お話を聞かされたのは、主に鮎の養殖をされている星達哉さん。ご家族で経営される鮎の養殖池が11個ある生産場所で夏場は、をふんだんに使った鮎のコース料理が食す。鮎の養殖には特にこだわっており、がかからないように11個の池を鮎の成長わけて使い分け、なるべく鮎にストレスを与えないように大事に育てていた地下水を利用し、水温は、1年から全長3cm程の鮎を育てはじめ、て池ごとに丁寧に選別していきま、さくらブランドに認証された作った鮎をぜひ食卓に並べて食べてみてください。

養殖をされており、新鮮な鮎べられまストレスと数に合を与えないように大事に育てていた地下水を利用し、水温は、1年から全長3cm程の鮎を育てはじめ、て池ごとに丁寧に選別していきま、さくらブランドに認証された作った鮎をぜひ食卓に並べて食べてみてください。



今の時期は5~6cm程の鮎がいます

全長15cm~20cmの鮎



さくらブランドの生産者に密着し、どつやって商品が作られるのかや、お店の詳しい紹介などをしていきます。今回は3か所の生産者の方にお話を伺いました。

# 生産者に密着



# ちよこれーとやさん さくら

お話を聞かせてくれたのは、代表の滝沢輝子さん。滝沢さんは、お酒が飲めない方でも食べられる生チョコを作りたいと思っていた時に、地元の仙禽酒造さんの霧降を紹介されたそうです。霧降はチョコに負けぬぐらいの薫りを持っており、チョコレートと豆乳と上手く調和し、口どけまろやかな味わいが生まれます。ちよこれーとやさんさくらでは、毎日100kgのチョコレートを加工しています。店頭にはさまざまな種類のチョコレートが陳列され、目で楽しめ、また味も絶品です。また、さらなる商品開発にも力を入れていきますので、さらにパワーアップしたちよこれーとやさんさくらにぜひ足をお運びください。



## その1 混ぜる

大豆のうま味強い豆乳を贅沢に使い、チョコと混ぜ合わせていきます。最後に仙禽の日本酒を混ぜていきます。



## その2 冷やす

冷蔵庫で冷やしたチョコにたっぷりのココアパウダーを振りま。手作業で切っていきます。



完成

## ポイント

生チョコに生クリームの変わりに豆乳を入れ、よりこくが出るように作りました。



# 平成29年度 さくら市立中学校国際交流事業



氏家中学校、喜連川中学校の2年生19名が1月17日から25日まで、アメリカ合衆国(ロサンゼルス)に派遣されました。現地のホストファミリーの方々、そして交流校のミラレステ中学校のみなさんに温かい歓迎を受け、思い出深い体験ができました。なお、今年度は15年以上にわたり交流が続いてきたことを受けて、氏家中学校・喜連川中学校とミラレステ中学校が姉妹校の締結を行う記念すべき年となりました。また、2つの中学校が合同での派遣でしたので両校の結びつきも強くなったようです。大きく成長した団員のみなさんの感想を紹介します。



締結の様子



**植木 真理菜**  
私は、この海外派遣でたくさん学び、感じることができました。特に、アメリカ人の心の広さを感じました。ホストファミリーは私のぎこちない英語に最後まで耳を傾けてくれました。とても良い経験になりました。

**鈴木 碧海**  
私が海外派遣で心に残ったことは、アメリカの人はみんなフレンドリーで優しく、初対面の私に気軽に声をかけてくれました。ホームステイで学んだことを今後の学校生活に生かしていきたいと思っています。

**市村 陵晟**  
僕は、今回の海外派遣で心に残ったことは、アメリカの人達の心の広さです。僕が英語を理解できなかった時に、優しく分かるように教えてくれました。そして、どんな時も笑顔で接してくださいました。とても貴重な体験でした。

**井島 栞李**  
私がこの派遣で、アメリカの人のフレンドリーなところに驚きました。そして、皆とても優しく、不安だったホームステイやミラレステ中学校生活はとても楽しく、たくさん英語を学ぶことができました。

**山田 優衣**  
私は、この派遣を通して自分の英語力のなさとホストファミリーの優しさを感じました。私が理解できていない時に、簡単な英語で伝えてくれてとてもうれしかったです。本当にありがとうございました。

**齋藤 朱里**  
私は海外派遣を通してたくさん学びました。ホストファミリーは私のことを温かく受け入れてくれ、私の拙い英語も理解してくれました。今回体験したことをこれからの生活に生かしていきたいです。

**小菅 桃佳**  
この海外派遣で、アメリカの人のフレンドリーさに心を奪われました。学校に行った時、男女関係なく話してくれたことは、日本ではあまりないことだったので嬉しかったです。本当にありがとうございました。

**坂口 凜太郎**  
僕は、この海外派遣でアメリカの文化をたくさん学びました。アメリカは食べ物や道路、そして人の心もとても大きかったです。この派遣で日本とアメリカの違いを発見できました。本当にありがとうございました。

**河又 未羽**  
日本とアメリカでは習慣が想像以上に違って、驚きました。何よりもディーファーストが印象強く、日本にもあったらいいなと思いました。今回のアメリカ派遣を機に、英会話をもっとできるようにしたいです。

**松岡 由真**  
私はこの九日間の海外派遣でたくさん発見をしました。人々の優しさにふれるとともに、自分の英会話力のなさを痛感しました。この貴重な経験を生かし、自分を成長させたいです。本当にありがとうございました。

**大久保 蒼人**  
今回の海外派遣で、僕はアメリカ人の心の広さを感じました。特に、学校では僕が初めて登校した日でも、自己紹介をすると笑顔や握手で返してくれました。気を遣うことなく、とても楽しい時間を過ごせました。

**泉田 華奈**  
私は、今回の海外派遣を通して、文化や生活習慣の違いをたくさん学ぶことができました。そして、自分の気持ちをしっかりと伝えることの大切さに気がきました。本当に良い経験ができました。ありがとうございました。

**大久保 成葉**  
今回の海外派遣で何事にもトライし大きな壁を乗り越えるという力がつきました。日本とは全く違う文化や言語にも積極的にトライし、とても充実した海外派遣になりました。本当にありがとうございました。

**小島 由菜**  
私はこのアメリカ派遣でアメリカの大きさを実感しました。土地や料理も大きかったです。何よりアメリカ人の心の器が大きかったです。ホストファミリーは私を家族と言ってくれました。心が温かくなり、幸せでした。

**仲澤 歩夢**  
僕は今回ホームステイをさせていただきましたが、アメリカと日本の文化の違いに苦しみました。家では土足というのがアメリカでは常識なので、土足の生活には慣れませんでした。大変でしたが、充実した五日間でした。

**増淵 明日奈**  
今回のホームステイを通して、家族愛の大切さを知りました。朝起きてすぐに抱きしめたり、子どもから親にハグを求めたりと日本の家庭以上に家族愛が強いと思いました。私ももっと家族を大事にしたいと思いました。

**追沼 明日香**  
私がこの海外派遣でアメリカ人の性格の良さを感じることができました。分からない英語を翻訳機で調べてくれて、「OK?」と笑顔で答えてくれました。もっと英語を勉強してパートナーに会いに行きたいです。とても良い経験になりました。

**松井 希和**  
五日間をホストファミリーと過ごして、アメリカ人の優しさや陽気さを肌で感じる事ができました。不安でいっぱいだった私も二日目からは、楽しく過ごすことができました。またアメリカに行きたいです。

**村上 葵**  
私は、意志を伝えることの大切さを学ぶことができました。曖昧に答えてしまったり、相手を困らせてしまうことも何度かありました。でも、アメリカの方は優しく話を聞いてくれました。感謝の気持ちが溢れる九日間となりました。



## 市内中学校で立志式(2/2)

氏家中学校2年生361名、喜連川中学校2年生72名を対象に立志式が挙行されました。「立志式」は武士の時代の「元服」にあたり、大人の仲間入りの儀式です。現代では大人の仲間入りの儀式は「成人式」ですが、心身ともに「子どもから大人に成長する」この時期に大人になる覚悟を決め、将来に向けて志を立てるものです。

### <氏家中学校>

氏家中学校では、心のこもった記念合唱「時を越えて」が披露され、立志生代表による「私の立志」が発表されました。そして、記念行事は、エレクトーン奏者の石下有美さんの特別公演があり、心に響きわたる演奏を披露していただきました。



### <喜連川中学校>



喜連川中学校では、3年生代表により「励ましのことば」が贈られ、立志者による「立志の決意発表」では、立志者が一人一人ステージに上がり、自ら選んで色紙に書いた一文字の漢字を掲げながら将来の夢や目標など立派に立志の決意を発表しました。その後、立志生代表が力強く「誓いのことば」を述べました。

## 第13回さくら市武道大会開催(2/4) 各クラスの優勝者は、次のとおりです。(敬称略)

### ■柔道 (男女混合)

幼児の部：軽部 堅心  
小1の部：菊池 清仁  
小2の部：松本 杏月  
小3の部：石塚龍乃介  
小4の部A：伊藤玲雄斗  
小4の部B：木口 豪人  
小5の部：岡本聖ノ介  
小6の部A：青木小太郎  
小6の部B：伊藤 天翔  
中学男子軽量の部：鈴木 琉太  
中学男子重量の部：藤原 廉  
中学女子の部：杉之内 蛭

小6の部：山菅 隼人  
中学生男子の部：辻村 花道  
中学生女子の部A：増湊明日奈  
中学生女子の部B：長島 礼奈  
高校生・一般の部：千島 知浩

### ■空手

◎形競技 (男女混合)  
幼児の部：仁科 涼空  
初心者の部：上野 蒼奈  
7・8級の部：三浦 和真  
5・6級の部：塩田恵太郎  
3・4級の部：大嶋聖恵菜  
1・2級の部：石原 佑真  
有段者の部：植田 颯真  
中学男子の部：中山 拓巳  
中学女子の部：佐藤 幸  
◎組手競技  
幼児の部：桑名 結衣 (男子)  
小1・2の部：大木 裕翔

小3・4の部：高野 勇太  
小5・6の部：清田 匠  
中学の部：齋藤 蒼太 (女子)  
小1・2の部：福田和香彩  
小3・4の部：北條 緋椰  
小5・6の部：菊地 遥

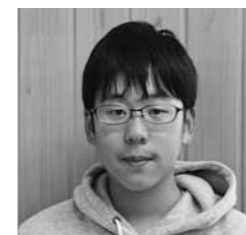
### ■弓道

中学男子の部：平石 知暉  
高校男子の部：小池 倫郎  
一般男子の部：菊池 隆也  
中学女子の部：小室 明奈  
高校女子の部：佐藤 真優  
一般女子の部：加川もと子



## 受賞おめでとうございます(1/7)

県立さくら清修高校1年の青木アニカさんが平成29年度第34回全国商業高等学校英語スピーチコンテストで最優秀賞・文部科学大臣賞を受賞しました。青木さんは「正直驚きました。呼ばれたときは嬉しくて涙が止まりませんでした。将来は国際関係の仕事がしたいので、高校生活で自分の夢を定めてこれからもいろいろなことに挑戦したいです。」と話されました。青木さんは、母が英語教師ということもあり、幼いころから海外ドラマやドキュメンタリー番組を見て育ち、英語が生活の一部となっていたといいます。また、11月に行われた第76回県高校英語弁論大会でも見事1位に輝きました。



喜連川小学校6年生の上野俊輔さん(喜連川南)が第25回「ジュニア知事さん」で知事賞を受賞しました。上野さんは「東北大震災のように、いつくるか分からない災害に家族みんなで備えることが大切だと思いました。我が家でも災害に備えて水やライト等の防災用品を家族全員が分かる場所に置いています。」と話されました。右記は上野さんが書いた作文です。

## 受賞おめでとうございます(12/9)

東北大震災から六年がたちました。あの様な地震がまたいつ起こるか分からない今、地震が起きた時の行動を具体的に家族で話し合う必要があると思います。しかし、家族の予定を合わせることもなかなか難しく、話し合う時間が取れない家庭が多いのが現状です。そこで僕は、栃木ファミリー防災の日を提案したいと思います。

その日は県内の学校や会社を休みにし、県民全員で地震等の災害が起きた時の家族の行動について具体的に話し合います。そして、防災用品のチェックや連絡の取り方、そして避難ルートを徒歩や車で実際に行ってみるのです。改善する点や追加する点が必ず出てくると思います。

この防災の日をつくり毎年行うことによって災害時に落ち着いて素早く行動することができる様になると思います。誰もが安全に、そして安心して暮らせる栃木県を目指したいと思います。

## おめでとうございます(2/9)

栃木県地球温暖化防止活動推進員の石田芳夫さん(櫻野)が地域での温暖化防止活動における功績が評価され、県知事表彰を受賞しました。

石田さんには、市の実施する環境イベントで、講師などのご協力をいただいています。石田さんは「このような賞をいただくととても光栄です。今後も温暖化防止により一層力を入れ活動していきたいです。」と話されました。



## 受賞おめでとうございます

氏家中学校3年生の鈴木ひかりさんが平成29年度明るい選挙啓発ポスターコンクールで、(公財)明るい選挙推進協会会長賞を受賞されました。鈴木さんは「選挙権が18歳からになったので若い人もどんどん政治に興味を持ってもらいたいという気持ちを込めて描きました。」と話されました。投票箱の中から投票者を見上げる、アイデア豊かで工夫を凝らした作品になっています。



### 市内一斉清掃が行われました(2/11)

市保健委員会と河川愛護会による市内美化運動として、今年度2回目の市内一斉清掃が行われました。当日は、早朝から多くの皆さんにご協力をいただき、道路や河川沿いを中心に多くのごみが集められました。回収したごみは約3.2tとなり、その中でも、菓子袋や空き缶など「ポイ捨て」によるごみが多く見られました。



今回の活動によりきれいになったまちが続くよう、「ごみのない美しいまちづくり」に市民の皆さんのご協力をお願いします。また、土地所有者の方は、ごみを捨てられない管理に努めるようお願いします。

## 臨時職員募集

職種	①募集人員 ②応募資格	③勤務内容 ④勤務時間/⑤報酬・賃金	⑥任用期間 ⑦申込期限/⑧申込方法
税務課 一般事務員	①1名 ②普通自動車免許を有し、パソコン操作ができる方	③一般事務補助 ④午前8時30分～午後5時15分 ⑤日額7,200円	⑥4月1日～平成31年3月31日 ※通勤距離に応じて通勤割増賃金を支給。(有料職員駐車場あり：月額500円) ※勤務時間に応じて健康保険・厚生年金保険・雇用保険加入。
平成30年度 市立保育園 臨時保育士	①20名程度 ②20歳以上で保育士または幼稚園教諭の資格のある方、小学校教諭または養護教諭の普通免許状のある方	④1.午前7時15分～午後7時30分の中の7時間45分 2.午前7時15分～午前9時15分 3.午後4時30分～午後7時30分 4.休日保育(日曜日)専任保育士※詳細は児童課まで ⑤1、日額10,500円 2、3、4、時給1,354円	⑦3月9日(金)午後5時必着 ⑧申込書(総務課で配布または市ホームページからも入手可)に必要事項を記入し、履歴書上部に希望職種を朱書きのうえ提出。 ※すべての職種の応募資格は18歳以上の方です。 ※申込みは1職種のみ。 ※資格・免許が必要な職種に応募する際は、資格・免許のコピーを添付してください。
保育園 調理員C	①4名	④午前9時～午後1時30分(4時間勤務) ⑤日額3,716円	※面接日は、応募者へ郵送で通知します。 ※広報さくら2月1日号の応募状況によっては、募集人数が変更になる場合があります。 【問】総務課 ☎681-1111
小学校 栄養士	①1名 ②栄養士の資格を有する方	④午前8時～午後5時15分までの中で7時間45分勤務 ⑤日額9,000円	
建設課 作業員	①1名 ②車両系建設機械(整地掘削用など)運転技能講習を修了した方	③道路維持管理 ④午前8時30分～午後5時15分 ⑤日額8,000円	

### 表彰おめでとうございます(1/26)

平成29年度栃木県自治会連合会会長研修大会が鹿沼市民文化センターで開催され、川原町行政区長の伊藤春さんが栃木県自治会連合会自治振興功労者として栃木県自治会連合会会長から表彰されました。

この表彰は、多年にわたり地域活動の推進と住民自治組織の振興および発展に積極的に尽力された方を対象に行われるものです。今後もさらなるご活躍を期待します。



### さくら市チームがとちぎ路を快走!(1/28)

第59回栃木県都市町対抗駅伝競走大会「夢ふる とちぎ路駅伝」(10区間 60.02km)が開催されました。上位進出を果たすべく、今大会にも「さくら市A」「さくら市B」の2チーム体制で参加しましたが、ケガによる選手の欠場で急きょエントリー変更がある中、チーム員が団結して大会に臨み、さくら市Aが総合15位(3時間17分45秒)、さくら市Bが総合28位(3時間24分45秒)という結果を残しました。



また同日、栃木市総合公園内特設コースで第10回栃木県小学生駅伝競走大会も開催され、さくら市からA・B・Cの3チームが参加し、それぞれ好走を見せました。

### とちぎふるさとフェアに氏家うどんが出店(12/7)

東京都永田町の自民党本部で開催したとちぎふるさとフェアに、地域団体商標を取得している氏家商工会「氏家うどん」が出店しました。300食用意した「氏家けんちんうどん」の試食は1時間30分で終了し、大盛況でした。加藤会長は、「たくさんの方に氏家うどんを試食してもらいさくら市のPRができました。今回のイベントに参加させていただきとても感謝しています。今後も各種イベントに参加し、氏家うどんの普及拡大を図りたいです。」と話されました。



### 学校給食にイチゴをいただきました(1/16)

JAしおのやから市内学校給食に提供してもらおうイチゴの贈呈式を行いました。JAグループでは地元特産品を利用した食育応援事業として、県内の子どもたちにイチゴのおいしさを知ってもらうために、学校給食にイチゴを提供しています。市内では約6,600粒の生イチゴ(とちおとめ)と985個のイチゴゼリーをいただき、全国学校給食週間に各学校で美味しくいただきました。



### 平成29年度さくら市交通安全母の会研修会(1/18)

平成29年度さくら市交通安全母の会研修会が塩谷町交通安全母の会と合同で道の駅きつれがわにて開催されました。研修では、被害者支援センターとちぎ事務局長和氣みち子さんによる交通被害者支援に関する講話、元県警察官でさくら市交通教育指導員の平石卓さんによる交通講話を受講しました。さくら市交通安全母の会の手塚美知子会長は「当会においても被害者支援についてなにか活動ができれば」と話されました。



## 市観光施設管理協会 臨時職員募集

- 勤務場所  
市温泉施設(さくら市第一温泉浴場・さくら市第一温泉浴場)
- 募集人員  
若干名
- 勤務時間  
午前6時から午後9時15分(8時間勤務のシフト制、土日祝日勤務あり)
- 勤務日数・賃金  
①月15日以内・時給870円  
②月21日程度・日給6,800円
- 勤務内容  
温泉受付および館内清掃の日常管理・軽食調理を含む施設管理
- 雇用条件  
雇用保険・労災保険・交通費(2km以上)年次休暇あり※②は社会保険・厚生年金加入
- 雇用期間  
4月1日～平成31年3月31日まで
- 申込方法・期限  
履歴書に必要事項を記入し、3月13日(火)までに市第一温泉浴場(もとゆ温泉事務所)に①②の希望を伝え、提出してください。
- 申込先・問合せ先  
(一財)市観光施設管理協会  
☎(686)3284

皆さんを  
お手伝いします



# 4月から設置 認知症初期集中支援チーム 認知症地域 支援推進員

【問】保険高齢課 ☎681-1155



## 認知症地域支援推進員とは？

認知症になってもさくら市で安心して生活できるよう認知症の方や認知症について心配のある方の相談支援、認知症を理解していただくための活動を行います。

## 認知症初期集中支援チームとは？

支援につながりにくい認知症やその疑いのある方のご家庭に、保健師・看護師・社会福祉士等の専門職員がチーム員として伺い相談に応じます。また、認知症サポート医が、指導・助言などチーム員をバックアップします。

## どんなことをするの？

認知症の正しい理解や対処方法、認知症予防などについての普及啓発活動や認知症予防教室を企画運営し地域の支援ネットワークづくりを推進します。認知症の人やその家族が状況に応じて必要な医療や介護のサービスが受けられるように、認知症の人やその家族の相談支援を行います。

## どんなことをするの？

チーム員がご自宅を訪問し、ご本人やご家族の生活の様子や認知症についての困りごとや心配なことを詳しくお伺いします。その上で、病院受診や介護サービス利用、ご家族の介護負担軽減など必要な支援につなげていきます。

## 対象となる方は？

40歳以上の在宅生活をしている方で認知症状などでお困りの方

例えば…



## 相談窓口は？

相談窓口	連絡先	担当地域
地域包括支援センター而今	☎685-3294	喜連川全域、押上、長久保、蒲須坂、松島、箱森新田、松山新田
地域包括支援センターエリム	☎681-1150	上記地域を除く氏家地区
保険高齢課	☎681-1155	さくら市内

## 認知症サポーター養成講座を受講しませんか？

「認知症って？」「どのように関わればいいのか？」など認知症に関心のある方、いまできることを一緒に考える機会にしてみませんか。

【日時】4月10日(火) 午前10時30分～11時30分

【場所】旧だるま薬局(氏家1843番地30)

【申込先・問合せ】保険高齢課 ☎681-1155



## 家族の認知症早期発見の目安

### チェック項目

- 物の忘れが目立つ：電話の相手の名前を忘れる。通帳、財布、衣類等を盗まれたと疑う。
- 判断・理解力が衰える：新しいことが覚えられない。話のつじつまが合わない。料理、計算などのミスが多くなった。
- 時間・場所が分からない：約束の日時や場所を間違えるようになった。
- 人柄が変わる：些細なことで怒りっぽくなった。日課や趣味をしなくなる。意欲がなくぼんやりしていることが多い。
- 不安感が強い：外出時に持ち物を何度も確かめる。「頭が変になった」と本人が訴える。
- 意欲がなくなる：下着を替えず身だしなみを構わなくなった。ふさぎ込んで何をしようか、嫌がる。



＊健康増進課から健康相談・教室のご案内＊

＜健康相談＞ 申込先：健康増進課 ☎682-2589

行事名	期日等	場所
栄養相談会(要電話予約)	9日(金) 午前9時・10時・11時、 午後1時30分・2時30分・3時30分 ※歯磨きや歯周病の相談も行っています。	氏家 保健センター
乳幼児相談(要電話予約)	5日(月) 受付：午前9時30分～10時30分 内容：育児相談・栄養相談・身体計測	喜連川 保健センター
ことばの相談(要電話予約)	1日(木) 午前・2日(金) 午後 対象：幼児	氏家 保健センター
こども発達相談(要電話予約)	16日(金)・26日(月)	氏家 保健センター

＜教室＞ 申込先：健康増進課 ☎682-2589

行事名	期日等	場所
貯筋フィットネス (初回のみ要電話予約)	2日(金) 午後7時～ 参加費：100円 対象：医師等により運動制限を設けられていない市民	氏家 保健センター
日本一周ウォーキング (初回のみ要電話予約)	6日(火) 午前10時～10時45分 ※雨天中止 対象：ウォーキング初心者	集合場所 総合公園時計台
ママ・パパカフェ交流育 児コース(2回シリーズ) ②はじめての離乳食	23日(金) 午後1時30分～3時 対象：①みんなで子育ておしゃべりタイム(2/29)参加者	喜連川 保健センター
あかちゃんキッチン (要予約)	23日(金) 午前10時～正午 対象：平成29年7～9月生のお子さんとその家族 内容：離乳食のすすめ方	喜連川 保健センター
らっこサロン	12日(月)・26日(月) 午前9時30分～11時30分 対象：1歳未満の赤ちゃんとその保護者	喜連川 保健センター

＜心の健康相談＞ 場所・申込先：矢板健康福祉センター ☎0287-44-1297

行事名	期日等
心の健康相談(要事前予約)	27日(火) 受付：午後1時30分～3時30分

＜各種検査＞ 場所・申込先：県北健康福祉センター ☎0287-22-2679

行事名	期日等
ウイルス性肝炎検査・性感症検査(要事前予約)	毎週火曜日 受付：午前9時～10時
風しん抗体検査(要事前予約)	毎週火曜日 受付：午後1時～2時
骨髄提供希望者登録(要事前予約)	毎週火曜日 受付：午前11時～11時30分

＜アルコール家族教室＞ 場所・問合先：岡本台病院 ☎673-2211

行事名	期日等
アルコール家族教室(要事前予約)	毎月第1～4水曜日 ※4週1クール午後1時15分～2時45分

＊乳幼児健診・相談は母子手帳を持参してください。

第13回さくら市  
生涯学習振興大会

【問】生涯学習課 ☎686-6621

テレビでおなじみの日本語研究の第一人者、杏林大学教授・金田一秀穂氏が、分かりやすく日本語の楽しさを語ってくれます！入場整理券は必要ありません。直接会場へお越しください。

【日時】3月11日(日) 午後2時30分～4時30分(午後2時開場)

【場所】氏家公民館ホール

【内容】「世界一受けたい！日本人を元気にする日本語授業」

※当日は、午後0時30分から同会場で「市民のつどい～市民の絆で大好きなさくら市の魅力を伝えよう！～」を開催しますので、あわせてお越しください。



就職活動を迎える学生やその保護者を対象とした  
さくら市就活セミナー 開催

参加  
無料

【日時】3月17日(土) 午前10時～午後0時10分(受付午前9時30分～)

【場所】ホテル清水荘

【内容】

第1部：午前10時～11時  
基調講演「経済記者が選んだ  
就職有望業界と企業」

第2部：午前11時10分～午後0時10分  
シンポジウム  
「地元さくら市で働く魅力」

■講師：田宮 寛之氏  
東洋経済新報社「東洋経済HR  
オンライン」編集長



就活学生は有名企業のことしか知らず、就活に行き詰まってしまうことが多いです。経済記者から見た、就活学生の知らない有望業界や企業を紹介します。

地元さくら市で働くことの魅力などさまざまな立場の方を招いたパネルディスカッションを行います。

■コーディネーター  
綱川 栄氏(下野新聞社特別編集委員)

■パネリスト  
さくら市長、ハローワーク矢板所長、市内企業代表者、市内で働く若者

【問】市企業振興協議会(商工観光課) ☎686-6627

応援スペースしゃぼん玉

【問】市民福祉課 ☎681-1161

障がいをお持ちの方やその家族が安心して集まり、気軽に交流や相談することができる場所です。毎月第1火曜日に氏家・喜連川両公民館で交互に開催します。

【時間】午後1時～3時30分※時間内の入退室自由 【対象】どなたでも※申込不要

開催日	喜連川公民館 第2研修室		氏家公民館 第1研修室	
	偶数月 第1火曜日	奇数月 第1火曜日	奇数月 第1火曜日	偶数月 第1火曜日
	4月3日	6月5日	5月1日	7月3日
	8月7日	10月2日	9月4日	11月6日
	12月4日	平成31年2月5日	平成31年1月8日	平成31年3月5日

※イベント開催で場所が変更になる場合があります。

塩谷広域おすすめ情報

矢板市 ■樹齢180年シダレザクラのライトアップ  
開花時期に合わせライトアップを行います。駐車場は矢板市役所をご利用ください。

【場所】矢板武記念館  
【問】矢板市生涯学習課 ☎0287-43-6218

高根沢町 ■駅の前のマーケットvol.9  
【日時】3月18日(日) 午前10時～午後3時

【場所】ちょっ蔵広場(宝積寺駅東口)  
【問】移住・定住・創業支援センター  
☎612-5771

塩谷町 ■つるしびな展示会  
「湧水の郷しおやひなまつり」

【日程】3月13日(火)まで  
【時間】午前10時～午後4時  
【場所・問合先】道の駅「湧水の郷」しおや  
☎0287-41-6101

姉妹都市だより

古河市(茨城県) ■第42回古河桃まつり

「矢口」「源平」「菊桃」「寿星桃」「寒白」の5種類のハナモモが咲き誇ります。

【期間】3月20日(火)～4月5日(木)

【場所】古河公方公園

【問】古河市観光協会(観光物産課内)  
☎0280-23-1266

加須市(埼玉県) ■第19回全国高等学校女子硬式  
野球選抜大会

【期日】3月27日(火)～4月3日(火)

【開会式】3月27日(火) 午前8時30分

※詳しくはお問合せください。

【場所】加須市民運動公園野球場

【問】加須市民体育館  
☎0480-62-6123

Calendar grid for Sakurai Sakura 2018.3.1-3.31. Columns: 日, 月, 火, 水, 木, 金, 土. Includes events like '河川愛護 モニター募集', 'スマホで広報さくらが読める!', and various council meetings.

窓口延長

- 市役所本庁舎：市民福祉課・税務課・保険高齢課・児童課・会計課
●喜連川支所：市民生活課

休日の届出(死亡・結婚・出生など)は本庁舎の日直が午前8時30分から午後5時まで行っています。

Calendar grid for Sakurai Sakura 2018.3.1-3.31. Columns: 木, 金, 土. Includes events like 'もとゆ温泉健康相談', '市議会定例会閉会', and '子育て相談日'.

自動交付機利用可能時間

月曜日：午前8時30分～午後7時
火～金曜日：午前8時30分～午後5時15分
土日祝日：午前8時30分～午後5時
※年末年始は休止します。

デジタル防災行政無線の内容再生

☎0120-396-889

広報カレンダー



- 市 = 市役所本庁
支 = 喜連川支所
氏体 = 氏家体育館
喜体 = 喜連川体育館
氏公 = 氏家公民館
喜公 = 喜連川公民館
氏図 = 氏家図書館
喜図 = 喜連川図書館
氏保 = 氏家保健センター
喜保 = 喜連川保健センター
瀧住 = 瀧澤家住宅
道 = 道の駅きつれがわ
荒公 = 荒川水辺公園
総公 = 市総合公園
草公 = 草蒲沢公園
さスク = さくらスクエア(氏家駅東口広場)
とち交 = とちじゅう交流館
和話広 = 和い話い広場
寺番館 = eプラザ寺番館
氏幼 = 氏家幼稚園
き幼 = きつれ川幼稚園
ヒ園 = ヒカリ園

当番 = 休日当番医
夜間 = 塩谷地区 夜間診療室

受 = 受付 対 = 対象

<公民館休館日>
氏家(5日、18日、19日)
喜連川(12日、18日、26日)

<市営温泉休業日>
もとゆ(5日)
露天風呂(19日)
道の駅きつれがわ(12日)

行為の種類	事前協議	届出対象規模 (次のいずれかが該当する場合)		
(1)建築物の新築、増築、改築若しくは移転、外観を変更することとなる修繕若しくは模様替え又は色彩の変更	—*	高さ：10m < h ≤ 13m 建築面積：500㎡ < S ≤ 1,000㎡		
	必須	高さ：13m < h 建築面積：1,000㎡ < S		
(2)工作物の新設、増築、改築若しくは移転、外観を変更することとなる修繕若しくは模様替え又は色彩の変更	—*	①さく、塀、垣(生垣を除く)、擁壁等 高さ：2m < h ≤ 5m		
		必須 高さ：5m < h		
	—*	②煙突、排気塔等 ③鉄筋コンクリート柱、鉄柱、木柱等 ④記念塔、電波塔、物見塔等 ⑤高架水槽、冷却塔等 ⑥広告塔、広告板等 ⑦彫像、記念碑等 高さ：10m < h ≤ 15m		
		必須 高さ：15m < h		
		—*	⑧電気供給若しくは有線電気通信のための電線路又は空中線の支持物 高さ：15m < h ≤ 20m	
		必須 高さ：20m < h		
		—*	⑨観覧車、メリーゴーランド等の遊戯施設 ⑩アスファルトプラント等の製造施設 ⑪ガス、石油、穀物等を貯蔵し、又は処理する施設 ⑫自動車車庫の用に供する施設 ⑬汚物処理場、ごみ焼却場その他の処理施設 高さ：10m < h ≤ 15m 築造面積：500㎡ < S ≤ 1,000㎡	
			必須	高さ：15m < h 築造面積：1,000㎡ < S
				—*
		必須	高さ：5m < h 区域面積：3,000㎡ < S	
(3)都市計画法で規定する開発行為	—*	区域面積：3,000㎡ < S ≤ 50,000㎡		
	必須	区域面積：50,000㎡ < S		

「届出を必要とする対象行為・規模一覧」

景観計画区域内(さくら市全域)で次の行為を行う場合は、さくら市景観法およびさくら市景観条例に基づく行為の届出が必要です。

4月1日から さくら市景観条例およびさくら市景観計画 施行

※必要に応じて事前協議の実施は可能

【問】 都市整備課 ☎681-1120

放射能濃度測定結果

【問】 環境課 ☎681-1126 学校教育課 ☎686-6620

下記の詳細な測定結果および水道水・井戸水・下水道汚泥などの測定結果は、市ホームページで公表しています。

■一般食品 1月測定

市民が持ち込んだ食品について、市が独自に実施している簡易検査です。検査結果は、参考としてご覧ください。

検出限界：ヨウ素131 セシウム合計それぞれ 25Bq/kg未満

※一般食品の放射能濃度基準：100Bq/kg  
すべての検体にヨウ素131は検出されませんでした。

品目	採取地	セシウム合計
1月に持ち込まれた食品はありませんでした	—	—

※セシウムの単位はBq/kg。スーパー、直売所などで販売されているものは、事前に検査されその安全性が確認されています。

■空間放射線量率の測定

1月中に実施した公共施設定点測定の結果は0.03~0.09μSv/hとなり、すべての箇所基準値を下回りました。

■給食(保育園・幼稚園・小中学校)の測定

検出限界：ヨウ素131 25Bq/kg  
セシウム134 137 それぞれ10Bq/kg未満

測定期間：1月16日~2月15日まで

測定結果：すべて不検出

※学校給食の測定は3月31日をもって終了します。

市では、食品中放射能濃度測定を随時受け付けています。検査費は無料で事前予約が必要です。学校教育課(喜連川支所)へご連絡ください。

図書館

氏家図書館 ☎682-9889 喜連川図書館 ☎686-7111

http://www.library.sakura.tochigi.jp

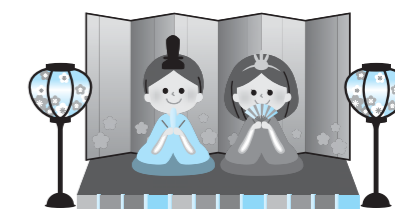
開館時間 午前9時~午後7時

休館日 氏家図書館 2 9 16 23 30日  
喜連川図書館 5 12 19 26日

■利用者アンケートへのご協力のお礼

2月に行った図書館アンケートでは、たくさんのご協力ありがとうございました。

集計したものを両館で掲示しますので、ぜひご覧ください。皆さんからいただいたご意見を図書館の業務改善に活用し、サービスの向上に努めます。



■新年度に向けて

3月のうちに、やり残したことを整理しませんか。新年度のスケジュール管理はできていますか。図書館には、整理・DIYの本や、手帳術の本があります。ぜひご活用ください。

＜おすすめ本＞

『すみれちゃんのお片づけ12カ月』渡辺ゆき/文  
『マンガでやさしくわかる中学生・高校生のための手帳の使い方』日本能率協会マネジメントセンター/編

■電子図書館を利用しませんか

電子図書館なら、24時間365日、好きな時に借りて、読めて、返せます。

市内在住・在勤・在学の方はご利用できます。市図書館利用カードと本人確認ができるもの(免許証・保険証・学生証など)をお持ちになり、カウンターまでお問合せください。

児童センター

開館時間 午前9時~午後6時

休館日 第3日曜日

上松山児童センター 【問】 ☎616-3660

■とり+かえっこ

使わなくなったおもちゃ交換を中心にした「こどものまち」です。会場だけで使えるかえるポイントで欲しいおもちゃと交換できます。

【日時】 28日(水) 午前10時~11時30分  
(午前9時20分~受付)

【持ち物】 おもちゃ※カードゲーム・ゲームソフト・汚れのひどいもの・壊れているものは、交換できません。

※詳しくはお問合せください。

■アリスの会による「わらべうたと絵本」

【日時】 16日(金) 午前11時~

氏家児童センター 【問】 ☎612-6145

■ゆうゆうパークで遊ぼう!

~外でSunSunタイムを楽しもう~

【日時】 14日(水) 午前11時~11時30分  
(集合時間午前10時50分)

【内容】 体操・ゲーム・ふれあい遊び

【持ち物】 着替え・帽子・タオル

【集合場所】 ゆうゆうパークの東小屋

※現地集合・解散、雨天中止です。詳しくはお問合せください。

■ダンボール迷路にチャレンジ!

幼児、小・中学生大歓迎!こどもたちが手作りした迷路をぜひお楽しみください。

【日時】 25日(日) 午後2時~3時  
26日(月) 午前10時30分~11時30分、午後2時~3時

喜連川児童センター 【問】 ☎678-2651

■ニュースポーツ教室

【日時】 10日(土) 午前10時~11時30分

【場所】 喜連川体育館 ※現地集合・解散

【対象】 小学生以上 【定員】 16名(要予約)

【持ち物】 体育館シューズ・飲み物・タオル

■親子でドライブ遊びを楽しもう

【日程・対象】 13日(火)・2~3歳児の親子  
14日(水)・1歳児の親子  
15日(木)・0歳児の親子

【時間】 午前10時30分~

【定員】 各日15組(要予約)

※費用などについては表記がない場合は、原則無料です。



年を重ねるたびに病院に行く回数も増えてきたわね…

### その4 福祉タクシー

通院時のタクシー料金の基本料金相当額を助成する「タクシー利用券」を交付します（月4枚、年間48枚）。

- 【対象】①身体障害者手帳1・2級、療育手帳A1・A2、精神障害者保健福祉手帳1級の交付を受けている方  
②65歳以上の方のみで構成される世帯で、同一敷地内、隣接地に親族等が居住していない市民税非課税世帯の方

消防署に相談すれば、市内に住む65歳以上世帯なら購入済み電池式住宅用火災警報器は取り付けられるよ。



### その5 高齢者給食サービス

要介護状態などの理由で、調理困難な世帯の方に、月～金曜日のうち週2回を限度に、昼食をお届けし、安否確認を行います。

- 【対象】65歳以上の方のみで構成される世帯で、次のいずれかに該当する方  
①介護保険の要介護認定を受けている方  
②身体障害者手帳1・2級、療育手帳A1・A2、精神障害者保健福祉手帳1級の交付を受けている方

【費用】住民税非課税世帯：1食250円  
住民税課税世帯：1食350円

### その6 住宅用火災警報器等購入設置助成

住宅用火災警報器、住宅用自動消火器の購入費用の半額を助成します。（限度額1万円、要事前申請）

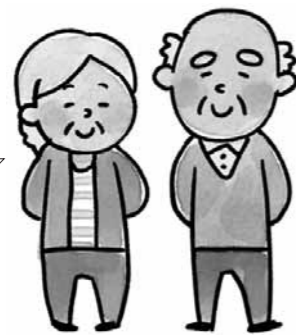
- 【対象】65歳以上の方のみで構成される住民税非課税世帯

### その7 家族介護慰労金支給事業

要介護者を同居で介護する家族に対し慰労金を支給します。

- 【対象】次のすべてに該当する要介護者  
①過去半年以前に要介護認定で要介護4～5と認定されている方  
②過去半年間、介護保険サービス（ただし、居宅介護支援、居宅療養管理指導、訪問看護、定期巡回・随時対応型訪問介護看護（一体型事業所で訪問看護のみ利用する場合）、福祉用具貸与、特定福祉用具購入、居宅介護住宅改修および7日以内の短期入所生活介護または短期入所療養介護の利用を除く）を利用していない方  
③過去半年間、医療機関への入院日数が45日以内の方

さくら市は高齢者に優しい街なんです。これからの制度を使いながら元気に過ごしていきたいですね。



こんなに制度があることを若い人達にも教えてやりたいわい。

### その8 高齢者等生活支援サービス

日常生活上の軽度な支援（家屋内外の軽微な清掃・修繕、除草作業・生活に支障のある庭木の手入れ等）を提供します。

- 【対象】①65歳以上の方のみで構成される市民税非課税世帯  
②身体障害者手帳1・2級、療育手帳A1・A2、精神障害者保健福祉手帳1級の交付を受けている方のみで構成される市民税非課税世帯

【費用】作業費用の1割（利用限度あり）、材料費・処分費等の実費

【問】市民生活課  
見守り福祉ネットワーク推進室  
☎686-6611



この前じいさんが買い物に行っている時に急に具合が悪くなって、救急車を呼んだのですが、救急隊員さんにいろいろ聞かれてものすごく大変でした。普段からなんでも知ってるじいさんと一緒にいるからいざ1人のときどうしたら良いものか…

電話ではあさんが救急車に運ばれたと聞いてびっくりしたぞ。そこでわしがいない時でもばあさんが自宅で安心して生活できるサービスを教えるよ。



## 物知りおじいちゃんに学ぶ「在宅福祉サービス」

### その1 緊急情報キット給付事業

緊急時に必要な情報を保管する緊急情報キットを無料配布します。

- 【対象】おおむね70歳以上の方で健康に不安がある方



まあ、これは便利ね。さっそく冷蔵庫に保管しておきましょう！



### その2 緊急通報装置貸与事業

自宅で急病などの緊急事態に見舞われた時に、市が委託した受信センターに24時間通報できる緊急通報装置を貸与します。

- 【対象】健康に不安のある方で、次のいずれかに該当する方  
①65歳以上の方のみで構成される世帯の方  
②身体障害者手帳1・2級、療育手帳A1・A2、精神障害者保健福祉手帳1級の交付を受けている方のみで構成される世帯の方  
③同居家族が就労により一時単身となる65歳以上の方または重度障がい者の方
- 【費用】所得により利用者負担あり



これなら1人でも安全安心ね。

紙おむつって消耗品だから意外とお金かかるのよね～これは助かるわ！



### その3 寝たきり高齢者、重度障害者等紙おむつ給付事業

在宅で常時紙おむつを必要とする方に、月額4,000円の紙おむつ券を給付します。

- 【対象】  
①65歳以上の寝たきりの方で、介護保険の要介護認定が要介護3以上で常時紙おむつを必要とする方  
②身体障害者手帳1・2級、療育手帳A1・A2、精神障害者保健福祉手帳1級の交付を受けている方で、常時紙おむつを必要とする方

地域で「暮らしの知恵」を暮らすおじいちゃん



おじいちゃん おばあちゃん  
近所でも有名なおしどり夫婦

さくら市職員の給与は、民間企業の給与の実態や生活費、物価などの調査に基づく人事院勧告や、県、他の地方公共団体との均衡を考慮し、市議会の審議を経て、条例で定められています。このように定められた市の給与制度は、国の給与制度に準じたものになっています。

# 平成29年度 さくら市職員の給与等を公表します

【問】総務課 ☎681-1111

## ■平均給料月額、平均給与月額、平均年齢の状況

H29.4.1現在

区分	さくら市			栃木県		
	平均給料額	平均給与額	平均年齢	平均給料額	平均給与額	平均年齢
一般行政職	299,000円	381,876円	40.2歳	336,600円	411,601円	43.1歳
技能労務職	278,300円	304,969円	53.5歳	345,300円	392,240円	52.5歳

※給料：毎月支給される基本的な報酬。

※給与：給料と各種手当を含めたもの。ただし、各種手当は、毎月必ず支給されるものばかりでなく、月によって変動します。今回掲載する平均額は4月を基準として算出した額です。

## ■職員手当の状況

### ◎期末勤勉手当

区分	期末手当	勤勉手当
6月期	1.225月分	0.8月分
12月期	1.375月分	0.9月分
計	2.60月分	1.70月分

### ◎特殊勤務手当

危険、不快、不健康、または困難な勤務などに従事する職員に対して支給する手当で、市税・使用料滞納戸別徴収事務従事職員、用地交渉事務従事職員、社会福祉業務従事職員などに支給されます。

### ◎時間外勤務手当（平成28年度実績）

	支給総額	1人当たりの平均支給額
平成28年度	110,187千円	459,113円

### ◎通勤手当

区分	支給額
交通機関利用者	運賃相当額(最高55,000円まで)
自動車等利用者	片道2km以上通勤距離に応じて月額2,000円～31,600円

### ◎退職手当（平成28年度実績）

勤続年数	退職事由	
	自己都合	応募認定・定年
20年	20.445月分	25.55625月分
25年	29.145月分	34.5825月分
35年	41.325月分	49.59月分
最高限度	49.59月分	49.59月分
平均支給額	132万731円	2,304万7,999円

### ◎扶養手当

区分	支給額（月額）
配偶者	13,000円
配偶者以外1人につき	6,500円

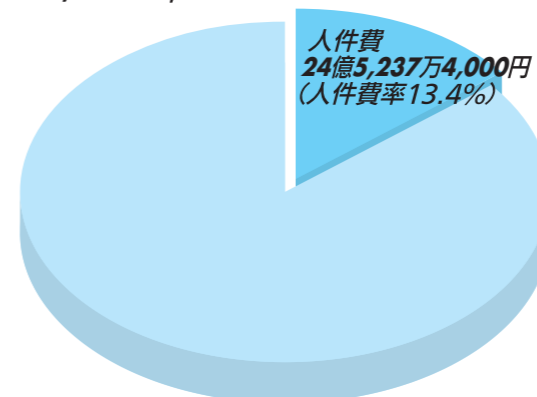
### ◎住居手当

区分	支給額
賃貸住宅	家賃に応じて最高月額27,000円

## ●人件費の状況（平成28年度普通会計決算）

歳出総額

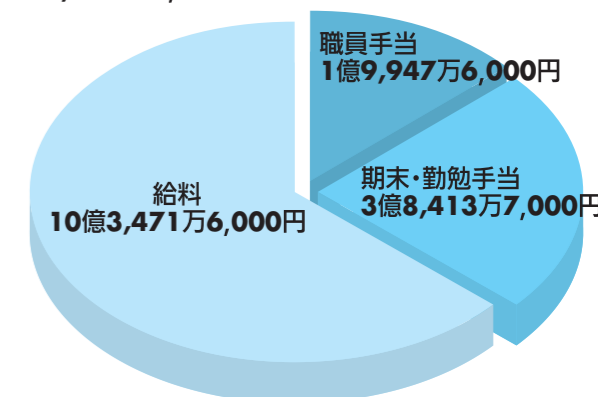
183億6,778万4,000円



## ●職員給与費の状況（平成28年度普通会計決算）

給与総額

16億1,832万9,000円



## ■一般行政職の級別職員数の状況

職員は、その職種や職務に応じた給料表が適用されており、それぞれの給料表において職員の職務に応じた級に格付けされています。本市の給料表は、2種類に分かれていますが、そのうち主に一般的な行政事務を行う職員が適用されている行政職給料表の各級における代表的な職務や、職員数（税務職、看護・保健職、福祉職、企業職、技能労務職、教育職を除く）の状況は次のようになっています。

H29.4.1現在

区分	1級	2級	3級	4級	5級	6級	7級	計
代表的な職務	主事 技師	主任	係長 主査	副主幹	主幹	課長	部長 (参事含む)	—
職員数構成比	61人 26.2%	23人 9.9%	69人 29.6%	37人 15.9%	16人 6.9%	19人 8.1%	8人 3.4%	233人 100%

## ■特別職の報酬等の状況

区分	給料月額	期末手当	
		6月期	12月期
市長	900,000円	1.475月分	1.725月分
教育長	650,000円	計	3.2月分

区分	報酬月額	期末手当	
		6月期	12月期
議長	450,000円	1.475月分	1.725月分
副議長	365,000円	計	3.2月分
議員	335,000円	計	3.2月分



## ■部門別職員数の推移

H29.4.1現在

部門	区分	職員数(人)		対前年度増減数
		平成28年度	平成29年度	
一般行政部門	議会	6	5	△1
	総務	64	64	0
	税務	20	21	1
	民生	73	75	2
	衛生	21	21	0
	農水	23	23	0
	商工	9	10	1
	土木	30	30	0
	小計	246	249	3
	特別	教育	50	51
公営企業等会計	水道	8	8	0
	下水道	6	7	1
	その他	14	14	0
	小計	28	29	1
合計		324	329	5



## ご存知ですか？ マイナポータル

マイナポータルとは、政府が運営するオンラインでさまざまな行政サービスを受けられるポータルサイトです。**マイナポータル用端末を利用することで、マイナンバーカードの申請ができます**のでご利用ください。この端末は、市民福祉課・喜連川支所市民生活課に設置されています。混雑解消のため、ご利用になりたい場合には、事前にご連絡ください。また、手続きは1人につきおよそ20分程度かかります。

### マイナポータルでマイナンバーカードを申請する場合

マイナンバーカード（写真付）の申請を市役所のマイナポータル用端末で行いたい場合には、右図中段のマイナンバーカード交付申請書をお持ちください。ない場合にはご相談ください。

※写真の準備はいりません。

※上段の緑色の名刺サイズのカードはマイナンバーの通知カード本体です。

マイナンバーカード受取り時に必要になりますのでそのまま保管ください。

※マイナポータルの各種機能は、マイナンバーカードでログインするための周辺機器が整っていればご自宅のパソコンからでも利用することが可能です。



### マイナポータルの主なサービス

情報提供等記録表示 (やりとり履歴)	マイナンバーに関する行政機関同士がやりとりした自分の個人情報を確認できます。
自己開示情報	行政機関が持っている自分の特定個人情報が確認できます。
子育てワンストップ サービス	市の子育てに関するサービスの検索や、児童手当・保育園等のオンライン申請ができます。
お知らせ機能	行政機関等からの個人に合ったきめ細やかなお知らせが確認できます。



市民福祉課のマイナポータル用端末

※その他の機能・詳細については内閣府のサイトなどをご確認ください。

## マイナンバーカード(写真付)があれば全国のコンビニエンスストアで住民票と印鑑登録証明書が取れます！

【問】市民福祉課 ☎681-1115 喜連川支所市民生活課 ☎686-6611

### 戦没者等のご遺族の皆さんへ 第十回特別弔慰金の請求期限が近づいています

請求期限を過ぎると、第十回特別弔慰金を受ける権利がなくなります。また、請求に必要な添付書類の準備等のある場合がありますので、お早めにご相談ください。

■請求期限 平成30年4月2日まで

■支給内容 25万円（5年償還）

■支給対象 平成27年4月1日(基準日)に、「恩給法による公務扶助料」や「戦傷病者戦没者遺族等援護法による遺族年金」などを受ける方(戦没者の妻や父母等)がいない場合に、下記の順番で遺族1人に支給されます。

支給対象者は、戦没者等の死亡当時のご遺族で

- 1、平成27年4月1日までに戦傷病者戦没者遺族等援護法による弔慰金の受給権を取得した方
- 2、戦没者等の子
- 3、戦没者等の①父母 ②孫 ③祖父母 ④兄弟姉妹
- ※戦没者等の死亡当時生計関係があったことなどの要件によって順番は変わります。

- 4、左記1～3以外の戦没者等の三親等内の親族(甥、姪など)
- ※戦没者等の死亡時まで引き続き1年以上の生計関係があった方に限ります。

【請求先・問合せ先】保険高齢課 ☎681-1116  
喜連川支所市民生活課 ☎686-6611

## 所得税・住民税の申告相談

【問】税務課 ☎681-1114

【申告期限】3月15日(木)まで(平日のみ)

### 【申告についてのご注意】

①必要なもの：マイナンバー（12桁）の記載、本人確認書類の提示または写しの添付  
〈本人確認（番号確認および身元確認）を行う時に使用する書類の例〉

例1 個人番号カード（番号確認と身元確認）

例2 通知カード（番号確認）+運転免許証、健康保険の被保険者証など（身元確認）

※控除対象配偶者および扶養親族の方の本人確認書類の提示または写しの提出は不要ですが、マイナンバー（12桁）が分かるようにしてきてください。

②災害などに係る雑損控除を含む申告は、市役所では受け付けません。氏家税務署にお問合せください。

③所得税は、所得の発生時点で源泉徴収を行っているなどの理由から、一定の条件に該当する方の確定申告は不要です。しかし、住民税には、このような源泉徴収制度はなく、他の所得と合算して税額が計算されますので、所得の大小に関わらず申告する必要があります。

※年末調整で控除された以外に、控除がある場合は申告しないと控除が受けられず、税額が増加する場合があります。

### ■申告相談日程

午前の部：午前9時～10時30分 午後の部：午後1時～4時

日程	行政区
3月 1日(木)	狭間田、狭間田中央、元組、八方口、上組
2日(金)	根本、谷中、松山、本田、上野、鍛冶ヶ澤
5日(月)	草川、柿木澤
6日(火)	押上、蒲須坂
7日(水)	氏家新田、箱森、上松山、勝山町
8日(木)	卯の里、大野、長久保、川原町、豊原
9日(金)	大中、向河原、富野岡、北草川、松島
12日(月)	上阿久津、川岸、下新田、采女
13日(火)	石町、上町、横町、櫻野
14日(水)	馬場
15日(木)	古町、伝馬町、本町、仲町、新町、栄町、氏家北

※喜連川支所では申告できません  
さくら市役所会場  
(市役所第2庁舎2階会議室)

市の申告会場で作成する平成29年分の所得税の確定申告書を、市から電子申告(e-Tax)により氏家税務署へ提出することになりました。納税者の皆さんには、源泉徴収票・医療費の領収書等の返却、還付申告の早期返還が可能になります。そのため、待ち時間短縮のため、電子申告(e-Tax)を利用する際に必要となる「利用者識別番号」の事前取得をお願いします。

利用者識別番号の事前取得をすると1人につき約10分程度  
時間短縮になり、全員がスムーズに申告できます。



左記のQRコードから取得できます。取得した方は印刷するなどして、番号(16桁)が分かるものをお持ちください。申告会場での取得も可能です。

税務署から「確定申告のお知らせ」(ハガキ)が届いている方は、必ずお持ちください。  
(すでに番号を取得している場合記載してあります。)

市役所で所得税の確定申告をする方へ  
利用者識別番号の  
事前取得を！

# お知らせ

**機器メンテナンスに伴う窓口業務の一部停止について**

ご迷惑をおかけしますが、ご理解・ご了承のうえ、よろしくお願いいたします。

▼停止する業務  
マイナンバーカード・住民基本台帳カード関連の一部業務（カードの交付・更新・継続・申請書発行、公的個人認証、特例転入）、海外からの転入、住民票広

域交付  
▼停止期間 市民福祉課：3月6日（火）  
喜連川支所市民生活課：3月6日（火）～7日（水）

☎ 市民福祉課 (081) 11115  
☎ 喜連川支所市民生活課 (086) 66111

**全国瞬時警報システムの自動放送試験**

人工衛星を用いて、緊急情報を瞬時に伝達する全国瞬時警報システム（通称「アラート」）の自動放送等試験を実施します。市内各所のスピー

カーから試験放送の内容が流れますので、間違いないようお願いいたします。

▼実施日時 3月14日（水）午前11時～  
▼放送内容 「これは試験放送です。」 「試験放送内容」 「下りチャイム」

※全国瞬時警報システム（アラート）とは、弾道ミサイルや武力攻撃といった有事情報や緊急地震速報など、時間的余裕がない事態に関する情報を国から直接迅速に伝達するシステムです。

☎ 総務課 (081) 11111

## にほんご教室のお知らせ

平成30年度 さくら国際フレンドシップクラブ

外国からいらしたみなさんに、日本語を教えています。子どもから大人まで、お友だちもおさそいしておいでください。また、ご近所で言葉に困っている方を見かけたら、この教室を紹介してください。

《日時》4月1日（日）から毎週日曜日 午後1時30分～3時30分  
《場所》氏家公民館  
《内容》毎日の生活に必要な基本の会話や読み書き、日本の生活やしきたりなど、ご希望に応じてボランティアのみなさんが親切に楽しく教えてくれます。  
《参加方法》学習日に公民館に来てください。詳しいことは、代表の君島利一さんへ電話してください。（☎ 682-7759）

**Japanese Lessons**  
Sakura International Friendship Club will hold Japanese Lessons to deepen mutual understanding between foreigners and Japanese resident in Sakura. Everyone is welcome. We hope to see you all there!  
《Date》Every Sunday, starting on April 1.  
《Time》1:30p.m.～3:30p.m.  
《Place》Ujije Koominkan(Community Center)  
※For more information, please call our information hotline at 682-7759 (Kimijima)

**开办日语教室**  
国际友人俱乐部、为了加深和住在さくら市の外国人的交流、将开办日语教室。欢迎各位外国朋友参加。  
《日期》4月1日开始、每週日曜日 下午1:30～3:30  
《場所》氏家公民館  
※詳細情况請向負責人君島利一联系。电话：682-7759

**Curso de japonés para extranjeros**  
Sakura International Friendship Club llevará a cabo un curso de japonés con el fin de desarrollar la comprensión entre los extranjeros y los japoneses residentes en Sakura. Están todos bienvenidos. Esperamos su participación.  
《Fecha》La primera clase empieza el 1 de abril.  
《Horario》Todos los domingos. Desde la 13:30 hasta las 15:30 de la mañana.  
《Lugar》Ujije Koominkan(Centro comunitario)  
※Para más información, llamar al Sr. Toshiichi Kimijima. (☎ : 682-7759)

**下水道課からのお知らせ**

**下水道事業供用開始に伴う縦覧について**

市下水道の一部区域が新たに供用開始になりますので、次のとおり縦覧します。

▼供用開始日 3月31日（土）  
▼供用開始区域  
○喜連川地区  
喜連川：字蓮光院下の一部  
○氏家地区  
氏家：字上小里、字西原、字上野の一部  
大中：北の一部  
櫻野：字沢向、字清水、字五斗時、字前原、字南宿並、字北宿並、字弁才天の一部  
富野岡：字村下の一部  
向河原：字向川原の一部  
上阿久津：字廟所越、字山ノ神、字寺家ノ門、字南ノ前、上阿久津台地土地区画整理事業地内の一部

▼縦覧期間 3月14日（水）～28日（水）  
午前9時～午後5時  
▼縦覧場所 下水道課

**（卵の里庁舎）井戸水などを使用している方の下水道使用料について**

井戸水または上水道と井戸の併用で下水道を使用している場合は、使用人数などにより水量を算出しています。住民票の異動だけでは下水道の人数変更はされませんので、必ず変更届出の手続きをしてください。

**環境を守るために下水道への接続をお願いします**

下水道の使用が可能になった区域は、早めに接続工事をお願いします。また、くみ取り式の場合は3年以内、浄化槽を設置している場合は、浄化槽を廃止して下水道に接続してください。

☎ 下水道課 (081) 11118

**「ヘルプカード」を配布します**

市では、障がいのある方などが災害時や日常生活の中で困ったときに、周囲の人が障がいの特性を理解し、適切に支援ができるよう、ヘルプカードを作成しました。

ヘルプカードには、障がいの特性や必要とする支援内容、緊急連絡先などを記載することができ、いざという時に適切な支援や配慮を周囲の人にお願ひしやすくなります。

▼配布対象 障がい手帳（身体障害者手帳、療育手帳、精神障害保健福祉手帳）をお持ちの方、難病患者の方、その他何らかの理由で支援を必要とする方

▼配布場所 市民福祉課、喜連川支所市民生活課  
☎ 市民福祉課 (081) 11161



## < 市内施設イベント情報 >

**和い話し広場**  
【問】和い話し広場 ☎666-8370(月休)  
■きつねの嫁入り写真展  
【期間】3月21日(水・祝)～5月6日(日)  
■道の駅きつねがわ  
【問】道の駅きつねがわ ☎686-8180  
■さくら市ご当地アイドル「さくらピ～ス☆」LIVE  
【日時】3月11日(日) 午前11時～、午後3時  
■フォークソング「とちおとめ」LIVE  
【日時】3月21日(水・祝) 午前11時～午後3時  
■ガラポン抽選会  
【日時】3月24日(土)・25日(日) 午前9時～午後5時  
■JAFデー in道の駅きつねがわ  
【日時】3月25日(日)

**もとゆ温泉**  
【問】もとゆ温泉 ☎686-3284  
■早春のもと湯～わく抽選会  
朝7時から営業中。温泉利用者対象に抽選会を実施します。  
【日時】3月11日(日) 午前7時～先着50名様 午後3時～先着70名様  
■毎月11日と26日に温泉ソムリエおすすめの健康風呂を実施します！3月は「春菊湯」です。  
■eプラザ壺番館  
【問】eプラザ壺番館 ☎681-5757(月休)  
■氏家雛めぐり ～戌と結ぶ縁～  
【期間】3月4日(日)まで  
【内容】つるし飾りとお細工物の展示  
【主催】氏家つるし飾り花ちりめん

※費用などについては表記がない場合は、原則無料です。

**国民年金保険料「学生納付特例制度」**

学生で本人の所得が一定以下の場合、国民年金保険料の納付が猶予される「学生納付特例制度」があります。

▼対象 大学（大学院）、短期大学、高等学校、高等専門学校、専修学校および各種学校に在学する学生等で、本人の前年所得が次の計算式で計算した金額以下であること

118万  
円＋（扶養親族等の数×38万円）＋社会保険料控除等

学生納付特例の承認期間は4月～翌年3月です。平成29年度に承認を受け、次年度も在学予定の方に、3月下旬に基礎年金番号等が印字されたハガキ形式の学生納付特例申請書を送付しますので、引き続きご希望の方は必要事項を記入し、返送してください。詳しくはお問合せください。

☎ 宇都宮東年金事務所 (083) 32111  
☎ 保険高齢課 (081) 11116  
☎ 喜連川支所市民生活課 (086) 66111

ななひのイベント決定

ななひのイベント決定

ななひのイベント決定

ななひのイベント決定

### 水道への加入をお願いします

水道事業では、水道がまだ整備されていない地域へ水道管を布設して、安全安心な水道水が安定的に利用できるような整備を進めています。新たに水道管が整備された地域にお住まいの方は、この機会に水道への加入をお願いします。(水道加入金の免除制度があります。平成28年度中に水道管が整備された地域では、水道加入金の免除期間が3月末までとなります。また、水道がすでに整備されている地域で、また水道へ加入していない方は、お早めにご加入をお願いします。)

水道課

☎(081)1121 (卯の里庁舎)

### 道の駅きつねがわ温泉の温泉修繕工事

3月11日(日)まで、制御盤工事を行います。この期間は内風呂が利用できません。



### 桜見本園等視察研修参加者

桜が咲き誇る桜見本園を散策し、桜の特性や管理方法などを学ぶ研修です。

▽日時 4月25日(水)

午前9時～午後5時頃

▽場所 日本花の会結城農場桜見本園(茨城県結城市) および静峰ふるさと公園(茨城県那珂市)

▽対象 市内在住・在勤の方

▽定員 25名(先着順)

▽参加費 無料(昼食代は実費負担)

▽申込先・問合せ先

総合政策課

☎(081)1113

### パブリック・コメント

さくら市中小企業及び小規模企業振興基本条例(案)

きなくなりませんので洗い場・露天風呂・サウナ・クアハウスのみで営業します。ご迷惑をおかけしますが、ご理解・ご協力よろしくお願います。

※修繕期間中は特別割引料金です。

通常大人500円→400円  
通常小人300円→200円

道の駅きつねがわ  
☎(086)8180



### 市議会第1回定例会

▽日程(予定)

○3月2日(金)・5日(月)

予算審査特別委員会

○3月6日(火)

総務常任委員会

○3月7日(水)

文教厚生常任委員会

○3月8日(木)

建設経済常任委員会

○3月15日(木)

委員長報告、質疑、討論、採決、閉会

※都合で日程が変更になる場合もあります。

▽傍聴方法  
本会議は傍聴できません。市役所本庁舎3階西側の議会事務局で受付をしてください。傍聴席は40席です。

議会事務局  
☎(081)1123

### 第6回さくら市環境交流会

環境活動を行う人々の交流イベントとして開催します。今年は、市日本花の会会長の折原義司氏です。校守ネットワーク会員でもあり、内容は活動発表や桜の特徴についてです。

▽日時 3月18日(日)

午後1時30分～3時

▽場所 市役所第2庁舎2階会議室

▽申込先・問合せ先

環境課

☎(081)1126

### SAKURA3・11絆プロジェクト2018

▽日時 3月11日(日)

### 手づくりパン教室(5回連続講座)受講生

▽日時 4月22日(日)、5月27日(日)、6月24日(日)、7月22日(日)、8月26日(日) ※いずれも午前9時～午後0時30分

▽場所 氏家公民館調理室

▽定員 20名(応募者多数の場合は抽選)

▽対象 市内在住の18歳以上で、原則5回すべてに参加できる方

▽材料費 3,000円

▽持ち物 エプロン、三角巾、手拭タオル、筆記用具、持ち帰り用箱・袋

▽申込み方法 ハガキにて裏面に①講座名②住所③氏名④電話番号を記入し、氏家公民館宛にお申込みください。1枚のハガキで1名の応募。

▽申込期限 3月20日(火)必着

▽申込先 〒(329)1331

2 さくら市櫻野132

2-18 氏家公民館 宛

☎(082)1611

### ご近所ふれあいサロン活動助成金

▽助成額  
年実施回数・金額  
○5～7回開催・2万円  
○8回以上開催・3万円

▽申請方法 助成金交付申請書(市社会福祉協議会)

※費用などについては表記がない場合は、原則無料です。

午後1時～6時30分

▽場所 喜連川社会福祉センター

▽内容 東日本震災追悼応援イベント(午後2時～第一部・高校生の合唱・合奏、午後5時～第二部・灯ろう灯火・追悼コンサート)

※午後1時～模擬店(有料)

▽申込先・問合せ先  
市社会福祉協議会本部  
☎(086)2670

### 未就園児うさちゃんくらぶ無料体験

▽日時 3月1日(木)、8日(木)

▽対象 未就園児(2・3歳)の親子

▽持ち物 上履き(親子共に)・外靴を入れるビニール袋・水筒(水またはお茶)

※当日は運動できる服装でお越しください。駐車場は運動公園駐車場をご利用ください。詳しくはお問合せください。

▽場所・申込先・問合せ先  
氏家幼稚園  
☎(082)8393

### 平成30年度「いきいきスポーツ教室」団体

市内体育施設の一般利用がない時間帯を無料で開放します。

▽申込条件 市内在住で10名以上かつ概ね60歳以上で構成されている団体

※活動期間が6か月以上で毎月1回以上定期的にスポーツ活動をしていること。

▽開放施設 氏家体育館・喜連川体育館 ほか

▽開放日時 平日の午前9時～午後5時

▽申請方法 体育館にある認定申請書に必要事項を記入し、提出してください。

▽申込先・問合せ先  
スポーツ振興課  
☎(082)8888

### 市ファミリー・サポート・センター会員

「子育ての手助けをしてほしい」「子育てのお手伝いをしたい」と思っている方が互いに助け合いながら活動している組織です。

▽支援の内容 ○保育園、学童保育、小学校が始まる前や終了後の預かりと送迎

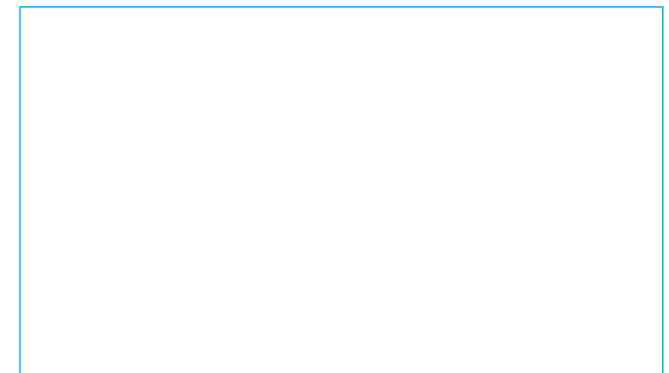
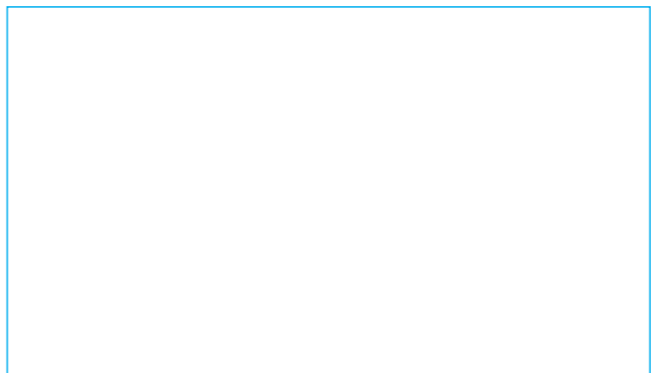
○家族が病気、冠婚葬祭の時の預かりなど

▽利用会員 生後6か月～小学校6年生の保護者

※利用料金1時間600円

▽提供会員 子どもの保育に熱意があり、自宅で預かれる20歳以上の方

☎市ファミリー・サポート・センター(市社会福祉協議会氏家支部内)  
☎(082)2217





さくら市消費生活センター  
**消費生活情報のひろば**

【問】市消費生活センター ☎681-2575  
(市役所第2庁舎2階)  
午前9時～正午/午後1時～4時(平日のみ)

**若者の消費生活トラブルに注意!**

副収入をめぐるトラブル事例

春は、若者を狙った消費生活トラブルが増える時期です。若者を中心に最近増えている副収入をめぐる消費生活トラブルをご紹介します。

マルチ商法

○事例 大学の先輩から「簡単にお金が儲かる」と投資のノウハウを解説した50万円の学習用DVDの購入を勧められた。新たに友人を紹介すれば紹介料10万円が入る、学生ローンを利用すれば大丈夫などと説得され、契約した。その後、DVDの解説どおりにやっても稼げない。

○アドバイス 最近SNSを介しての勧誘もみられ、被害が拡大しています。マルチ商法はクーリング・オフができる取引(契約書を受領して20日間以内)です。新たに友人を勧誘して契約させると、今度は自分が加害者の立場になってしまい人間関係も壊れてしまいます。

サイドビジネス商法

○事例 ネット広告で見た副業サイトに登録した「在宅のサイドビジネスで高収入」というメールが届いたので詳細を問い合わせたら、パソコンのスキルが必要と言われ、パソコンの資格取得用学習教材(30万円)の購入を勧められた。資格を取って、ほとんど収入はなく、教材費の支払だけが残ってしまった。

○アドバイス 消費者にあっせんする仕事のために商品やサービスを購入させる取引(業務提供誘引販売取引)は、クーリング・オフができる取引(契約書を受領して20日間以内)です。

アルバイトの労働トラブル

大学生なのに勉強の時間が取れなくなるほど長時間にわたる労働をさせられる、残業代が払われない、仕事上のミスで罰金を払わされる、ノルマを達成しないと店の商品を自腹で購入させられる、辞めたいと申し出ても辞めさせてもらえないなど、おかしいと思ったら、毎日の出来事(出退勤の時間、業務内容、上司とのやりとり等)をメモに書きとめ、早めに労働相談の窓口にご相談しましょう。

参考:東京くらしねっと No.239  
☎(633)2795  
栃木労働局

**はつらつ元気塾参加者募集**

はつらつ元気塾は、運動やレクリエーション等の活動を通して、要介護状態にならないように、楽しく介護予防に取り組んでいく教室です。日頃、運動の機会がない方、体力が落ちてきたと心配な方、ぜひご参加ください。

【対象】市内在住の65歳以上の方で、1年間を通して参加できる方  
【場所】氏家公民館・喜連川保健センター(どちらか一会場の参加となります)  
【日程】午前9時30分～11時30分

氏家公民館

4月23日(月)	5月28日(月)	6月25日(月)
7月30日(月)	8月27日(月)	9月26日(水)
10月22日(月)	11月26日(月)	12月10日(月)
平成31年1月28日(月)	平成31年2月25日(月)	平成31年3月11日(月)

喜連川保健センター

4月16日(月)	5月21日(月)	6月18日(月)
7月23日(月)	8月24日(金)	9月12日(水)
10月29日(月)	11月12日(月)	12月17日(月)
平成31年1月21日(月)	平成31年2月18日(月)	平成31年3月18日(月)

【定員】各会場50名程度 ※申込多数の場合は、初めての参加の方優先  
【申込期限】新規の方:3月5日(月)～16日(金)まで、継続の方:3月20日(火)～28日(水)まで  
【申込先】保険高齢課 ☎681-1155

学童保育指導員(上) 松山小学童・熟田小・押上小学童指導員(上)

▽募集人員 若干名  
▽応募資格 18歳～65歳で健康で明るく児童健全育成に情熱と意欲のある方  
▽勤務時間 下校時～午後6時30分まで※土曜日および学校休業中は午前7時30分～午後6時30分(8時間以内の交代勤務)  
▽賃金 時給1,100円(有資格)、時給1,000円(無資格)  
▽任用期間 4月1日～平成31年3月31日  
▽申込期限 3月16日(金)  
▽申込方法 履歴書(社会福祉協議会で配布)に必要事項を記入し、提出※資格証明書の写しも添付  
▽申込先・問合せ先  
○社会福祉協議会本部 ☎(686)2670  
○社会福祉協議会氏家支部 ☎(682)2217

**農地利用最適化推進委員募集**

欠員に伴い候補者を募集します。

■対象 担当する区域内で農地利用の最適化の推進活動に熱意を持って活動できる方

■活動内容 ①農地パトロール②遊休農地所有者等に対する利用意向調査③担い手への農地集積の推進④農業者の経営意向調査⑤農地中間管理機構との連携⑥その他事務に関する事項

■募集人員 狭間田・元組:1名  
谷中・根本・八方口・鍛冶ヶ澤:2名  
喜連川北・喜連川南・喜連川中央:1名

■報酬 年額33万円(成果に応じて割増有)

■応募方法 応募用紙(農業委員会・喜連川支所市民生活課で配布または市ホームページから入手可)に必要事項を記入し、提出

■任期 委嘱の日(6月頃予定)～平成32年7月19日

■応募期間 3月15日(木)～30日(金)

※詳しくは市ホームページをご覧ください。  
【申込先・問合せ先】農業委員会事務局 ☎681-1124

ボランティア養成講座 座受講生

▽日時 3月19日(月) 午後1時30分～3時30分  
▽場所 喜連川社会福祉センター  
▽対象者 ボランティアを始めた方、関心がある方、経験者でも可

▽内容 ボランティアの基本についての講義  
▽講師 県社会福祉協議会 白石悠太氏  
▽申込期限 3月12日(月)  
▽申込先・問合せ先 市社会福祉協議会本部 ☎(686)2670

**市営住宅入居者募集**

【申込先・問合せ先】建設課 ☎681-1119

住宅名	募集戸数	完成年度	階数	間取り	家賃	単身入居	敷金
豊原	6戸	平成元年～平成3年	3階建 1、2、3階	3LDK	21,200円～ 32,200円	不可	家賃 3か月分
ひばりが丘	2戸	平成5年～平成8年	2階建 戸建て	3LDK	21,800円～ 32,800円		

※家賃は前年の所得に応じて決まります。  
※豊原は別途、駐車場使用料2,000円(1戸1台のみ)  
【申込期間】3月12日(月)まで 午前8時30分～午後5時(平日のみ)  
【入居時期】4月1日(日)

【申込方法】申込書(建設課・喜連川支所市民生活課で配布。市ホームページからも入手可)に必要書類を添付し、建設課に提出してください。また、申込条件がありますのでお問合せください。  
※申込者多数の場合は抽選会を開催します。

※費用などについては表記がない場合は、原則無料です。

市役所第2庁舎2階

市役所第2庁舎2階

市役所第2庁舎2階

市役所第2庁舎2階

## 第6回「訪問看護でつながる」

訪問看護ステーション卯の郷  
北條美知(さくら市)

私は、訪問看護ステーションに異動になりこの2年間で在宅療養するさまざまな方々と出会いました。ご夫婦2人暮らしでがん末期の妻を夫が介護するお宅では、週2回の訪問看護と午前と午後の毎日2回の訪問介護、週1回の訪問入浴をご利用していました。訪問看護師は患者様の状態を観察して医師やヘルパーさんと連携して療養生活を支援します。療養生活が長くなり夫は疲労が蓄積しているようでしたが、妻の好きな食べ物を用意したりして最後まであきらめず優しく介護されていました。妻が息を引き取った際には「眠っているような顔でしょ」と満足した表情で話してくださいました。こんな時、訪問看護師も同じように満足した気持ちになれます。

4年前、私の父は白血病で入院しましたが、治療の効果が見込めなくなると「最期は家に帰りたい」と言って退院し、自宅で25日間を過ごしそのまま自宅で看取りました。家族は協力してくれましたが、仕事をしながらの介護はとて

も大変でした。父の介護はたったの25日間でしたが、介護に疲れると父を大切に思う気持ちがすり減ってしまうように感じました。もっと介護サービスを利用して、その分家族は心のケアをすることが大切だったと今になって思います。

訪問看護を行う中で、ご利用者様とご家族はもちろん、ケアマネージャーさん、ヘルパーさん、開業医の先生などたくさんの方々と繋がることができました。その中で、入院はせず自宅にいたいと希望する1人暮らしの男性の状態が徐々に悪化し、訪問看護も1日に数回行くようになった頃、ご近所の方が私に「自分のできる範囲で協力します」と声をかけてくださいました。地域住民の方と繋がることができたのは初めてだったので、とても感動するとともに、人の心の温かさを感じました。またこれからも素晴らしい出会いがあるのを楽しみに、訪問看護を続けていきたいと思っています。

## 「だるまカフェ」オープン

～認知症になっても住み慣れた地域でいつまでも～

【問】 保険高齢課  
☎681-1155

市内に新たなオレンジカフェ（認知症カフェ）が4月にオープンします。「地域のなかでゆっくりと話をする場所が欲しい」「介護者の方と交流する機会が欲しい」などの声から生まれたサロンです。認知症に関心のある方、介護についてお話ししたい方など気軽にお越しください。

### ■だるまカフェ

【期日】 4月10日(火)から毎月第2火曜日  
【場所】 旧だるま薬局（氏家1843番地30）  
【時間】 午前10時～午後1時30分  
（都合のいい時間にお越しください）

### ■ぴーちサロン

【期日】 毎月第3金曜日  
【場所】 ハッピークローバー（氏家馬場郵便局前）  
【時間】 午前10時～11時30分  
（都合のいい時間にお越しください）

## 喜連川ふくしの相談室「コンタラーむ」

障がいをお持ちの方の日常生活で困っていること、福祉サービスに関すること、就労や就学に関すること、不安に思っていること、どんなことでもご相談ください。

【時間】 午前10時～正午、午後1時～3時 【対象】 障がい者、その家族・支援者

場 所	喜連川公民館 第2研修室		
開催日	奇数月 第2火曜日		
	5月8日	7月10日	9月11日
	11月13日	平成31年1月8日	平成31年3月12日
申込先 (要電話予約)	<さくら市委託相談支援事業所> 障害者支援センターふれあい ☎681-6666 障害者相談支援センター桜花 ☎681-6720		

【問】 市民福祉課 ☎681-1161

## 健康づくりコーナー

《問合せ先》健康増進課（氏家保健センター） ☎682-2589

## 3月は「自殺対策強化月間」

### 気づいて！大切な人、大事ないのち

食事が減った、普段より疲れた顔をしている、ため息が目立つ、口数が減った…など家族や仲間など身近な人が「いつもと違う」様子ということはありませんか？

周囲が気づかないうちに1人で大きな悩みを抱えて、精神的に追い詰められ、最悪の場合は自ら命を絶ってしまうことも。大切な人の命を守るために、「いつもと違う」様子に気づいたら勇気を出して声をかけてみませんか？

### 自殺予防のための行動

- 気づき** 家族や仲間の変化に気づき、声をかける
- 傾聴** 本人の気持ちを尊重し、耳を傾ける
- つなぎ** 早めに専門家に相談する、相談を促す
- 見守り** 温かく寄り添い、じっくりと見守る

1人で悩まず、まず相談！

○栃木いのちの電話

☎643-7830

○市民福祉課

☎681-1161



いのち支える

### ～うつ予防講演会のお知らせ～

出産に伴い女性の心と体は大きく変化し、多くの方が理想と現実のギャップに悩みます。心と体をリフレッシュしましょう！

【内容】「マドレボニータ」による産後の心と体のセルフケア、有酸素運動（バランスボール）とセルフケア

【開催日】 3月11日(日) ①午前9時30分～10時30分  
②午前11時～正午

【場所】 喜連川保健センター

【対象】 生後2か月～1歳未満のお子さんとそのママ

※1歳以上のお子さんの託児をご希望の方はご相談ください。

【定員】 各回15名程度 ※要事前予約・先着順



第1回目の講演会の様子

【申込先・問合せ先】  
健康増進課 ☎682-2589

## 平成30年度 健康管理調査のご協力をお願い

（6月から始まる総合健診の申込み調査）

2月に各世帯に調査票を郵送しました。2月28日が提出期限となっていますが、提出がまだお済みでない方は提出してください。

### 保健センターで受ける健診のメリット

- 特定健診・がん検診・婦人科検診が同日に受診可能
- 胃・肺・前立腺がん検診が無料
- 午前7時から健診を開始

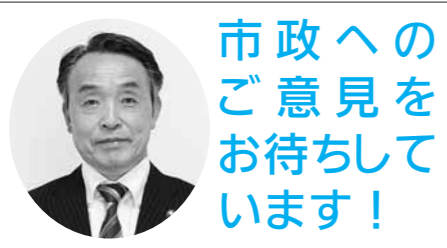
## 移動献血のお知らせ

【日時】 3月22日(木)  
午前10時～11時45分、午後1時～4時

【場所】 市役所本庁舎前  
※400ml・200mlの  
献血にご協力ください。



【社会福祉協議会】  
▲金6,312円 道の駅  
きつれがわ足湯設置募金  
箱▼金5,000円 栃木  
県ハートニカ協会▼金5  
万円 柿木澤 小野忠・  
（故）小野フミエ▼金1万  
円 古町 一条小雪▼金  
5万1,532円 喜連川  
中学校昭和47年度卒業生  
同窓会▼金6万円 三菱  
ふそう労働組合本社支部  
\*寄贈(敬称略)順不同  
ありがとうございます。



**市政へのご意見を  
お待ちしております！**

- 市長へのメール  
✉mayor@city.tochigi-sakura.lg.jp  
(市ホームページ「市長の部屋」から送ることができます)
- 市長へのFAX 682-0360
- 市政懇談会  
行政区単位の懇談会です。
- 市長とカフェトーク  
市民または市内に通勤、通学している方で構成する5人以上のグループ(高校生を除く18歳以上)とお茶などをしながら行う座談会です。

**さくら市の人口**  
平成30年2月1日現在  
(前月比・毎月人口推計)

- 人口 44,908人(+4人)
- 男 23,349人(±0人)
- 女 21,559人(+4人)
- 世帯数 16,026世帯(±0)

**市内交通事故発生状況**  
(人身事故)  
平成30年1月末日現在  
※( )は前年同月比

- 発生件数 14(-8)
- 死亡者 1(±0)
- 負傷者 14(-19)

**広報紙に広告を  
掲載しませんか？**

【掲載位置】  
毎月1日号の表紙、裏表紙を除く各ページの下1段

【1回の広告料】  
1段枠 20,000円(税込)  
半枠 10,000円(税込)

【申込期限】  
掲載希望号の40日前まで

【問】  
総合政策課 ☎681-1113

## 知っとくさくら市 旅する脇街道⑥ ～原街道の終わり～

原街道は、鷲宿を抜け、県道48号と161号の河戸新田交差点をさらに直進していきます。その先は未舗装道路になっていて、山林を抜ける旧道がよく残っています。



上河戸地区に残る街道

上・下河戸村は、中世では那須一族・福原家の領地で、近世ではその流れをくむ佐久山の旗本・福原家の領地でした。1720(享保5)年の検地では上河戸村972石、下河戸村594石と記録されており、大きな村だったことが分かります。

上河戸の丘陵を過ぎて江川に至るとさくら市の原街道の旅は終わりとなります。

原街道では、年間を通して、米や会津藩領の特産品など多くの荷物が行き交っていました。しかし、1886(明治19)年に東北本線の宇都宮-黒磯間が開通すると、物資輸送の形態は馬から鉄道へと大きく変わっていききました。これにより、原街道は運送機関として役割を終えることとなりました。

さくら市には昔の雰囲気が残る街道が残っています。ぜひ旅してみたいかたがでしょうか。(終)

【問】生涯学習課 ☎686-6621

## 文化振興事業のお知らせ

■オペラ「雨情とひろとお月さま」  
～結婚編～

【日時】3月4日(日) 午後2時開演  
【場所】氏家公民館ホール  
【出演】竹澤嘉明、田中誠、近藤佳津江、鈴木真澄、荻野桃子、さくら市民合唱団(2017-18講座生による)、鈴木千枝子 他



■展覧会「栃木ゴールデンブレーブス×島田善介  
ベースボールストーリー」

【日時】3月10日(土)～25日(日)午前10時～午後3時  
※3月12日(月)・19日(月)は休館日  
【場所】瀧澤家住宅  
○飯原誉士 & 野崎新矢  
トークショー  
【日時】3月18日(日)正午～  
※トーク終了後サイン会あり



野崎新矢 飯原誉士

【問】生涯学習課 ☎686-6621

## 無料相談案内(3月)

相談は、無料でお受けします。秘密は守ります。相談者多数の場合、お待ちいただくこともあります。

相談	内容	対応者	期日	時間	場所	問合せ等
法律相談(要予約)	法律的な諸問題の相談を行います。 定員：7名 申込開始：1日(木)	弁護士	16日(金)	午後1時～4時30分	氏家公民館 2階 視聴覚室	社会福祉協議会 氏家支部 ☎682-2217
心配ごと相談所	生活上の苦しみや悩みごと相談	民生委員	8日(木)	午前9時30分～午後0時30分	喜連川公民館 2階 視聴覚室	社会福祉協議会 氏家支部 ☎682-2217
	国・県・市などへの要望やその他困りごと	行政相談委員				総合政策課 ☎681-1113
喜連川地区障がい児出張相談 喜連川ふくしの相談室「コンタるーむ」(要予約)	障がいをお持ちの方で日常生活で困っていること、福祉サービスに関すること、就労や就学に関すること	相談支援事業所の相談員	13日(火)	午前10時～正午、午後1時～3時	喜連川公民館 第2研修室	障害者相談支援センター桜花 ☎681-6720
		相談支援員				障害者相談支援センターふれあい ☎681-6666
教育相談	小・中学生の悩み・問題などの相談、保護者の相談	学校教育課 指導主事		午前8時30分～午後5時15分	喜連川支所 学校教育課	学校教育課 ☎686-6620
児童家庭相談	家庭における児童養育相談、虐待相談など	家庭相談員				
婦人相談	婦人相談(DV・離婚・生活一般等)	母子・父子自立支援員兼 婦人相談員	月～金	午前9時～午後4時30分	市役所相談室	児童課 ☎681-1125
ひとり親相談	母子・父子自立相談(就労支援・福祉資金貸付・生活一般等)	母子・父子自立支援員兼 婦人相談員				
生活困窮相談	経済的に困窮している人の自立に向けた相談	相談支援員兼 就労支援員		午前8時30分～午後5時15分	市役所相談室	市民福祉課 ☎681-1160
虐待についての相談(随時受付)	虐待を受けているのでは？虐待をしてしまおう…など悩んでいる方	児童虐待	児童課 ☎681-1125 県北児童相談所 ☎0287-36-1058	*休日、夜間の緊急時の連絡先 栃木県児童虐待緊急ダイヤル ☎686-3005 児童課 ☎090-2640-9364・☎090-1059-0747		
		障害者虐待	市民福祉課 ☎681-1161	*休日、夜間の緊急時の連絡先 市民福祉課 ☎090-5554-6968・☎090-1996-4484		
		高齢者虐待	地域包括支援センター而今 ☎685-3294 (喜連川地区、押上、長久保、蒲須坂、箱森新田、松山新田、松島在住者) 地域包括支援センターエリム ☎681-1150 (上記以外の在住者) 保険高齢課 ☎681-1116			

### 聞きたい、知りたい、相談したい 相談機関のご案内③ 児童編

子育ての不安、しつけ、子どもの成長や発達、行動、障がい、家族関係のことなど、家庭にかかわるさまざまな問題や心配ごとについて、家庭相談員がご相談をお受けしています。

- 子どもの発達や発育に心配がある
- 子どもの性格や生活習慣について相談したい
- 子どもや家庭のことで色々話を聞いてほしい
- 子育てが辛くてつい子どもにあたってしまう

【問】児童課 ☎681-1125



# 3月18日(日)まで開催 第21回 栃木日展作家展



ミュージアム開館25周年記念

## 松尾敏男展 ～大観・南風・寛方の系譜を継ぐ～ 3月24日(土)～5月6日(日)



《翠苑》2001年 衆議院


さくら市ミュージアム開館25周年を記念して、日本画壇の重鎮、松尾敏男(1926-2016)の展覧会を開催します。初期作品《紅蜀葵》から、最晩年作品《玄皎想》まで、魅力あふれる作品約50点を展示し、松尾芸術の真髄に迫ります。また、氏の作品を主軸にしなが、師であった堅山南風、さらに南風の師匠である横山大観、また南風の友人であったさくら市出身の荒井寛方の作品を同時に展示し、それぞれの関連性と時代を紹介します。

特別料金 一般600円、高・大学生400円、小・中学生200円  
○さくら市民・障がい者手帳をお持ちの方とその介護者1名は半額、市内小中学生は無料

**松尾敏男展関連イベント** ※すべて申込不要、要観覧料

- 開幕記念式典  
【日時】3月24日(土) 午前11時～11時30分
- オープニングトーク  
『知られざる作品誕生のとおきのお話』  
【日時】3月24日(土) 午前11時30分～正午  
【講演者】松尾由佳氏(松尾財団理事長) 那波多目功一氏(日本美術院同人・代表理事)
- 特別鑑賞会  
【日時】3月31日(土) 午後2時～3時  
【担当】当館学芸員

■松尾敏男展  
開幕スペシャルコンサート～オペラユニット  
”LEGEND”(レジェンド)～  
【日時】3月24日(土) 午後1時30分～2時30分




**うのはな手まりの会 作品展**  
(氏家雛めぐりに参加しています)



3月4日(日)まで公開中

**さくら市公式 インスタグラムはじめました**  
ユーザー名：さくら市  
ID：sakurasogoseisaku



Instagram

【問】 総合政策課 ☎681-1113

さくら市の魅力あるスポットや美味しい食べ物等をご紹介しますのでチェックしてください！また、さくら市のキャッチコピーが決まり次第、オリジナルのハッシュタグ(＃)もお知らせしますので、ぜひ皆さんでさくら市の魅力を発信しましょう！

