

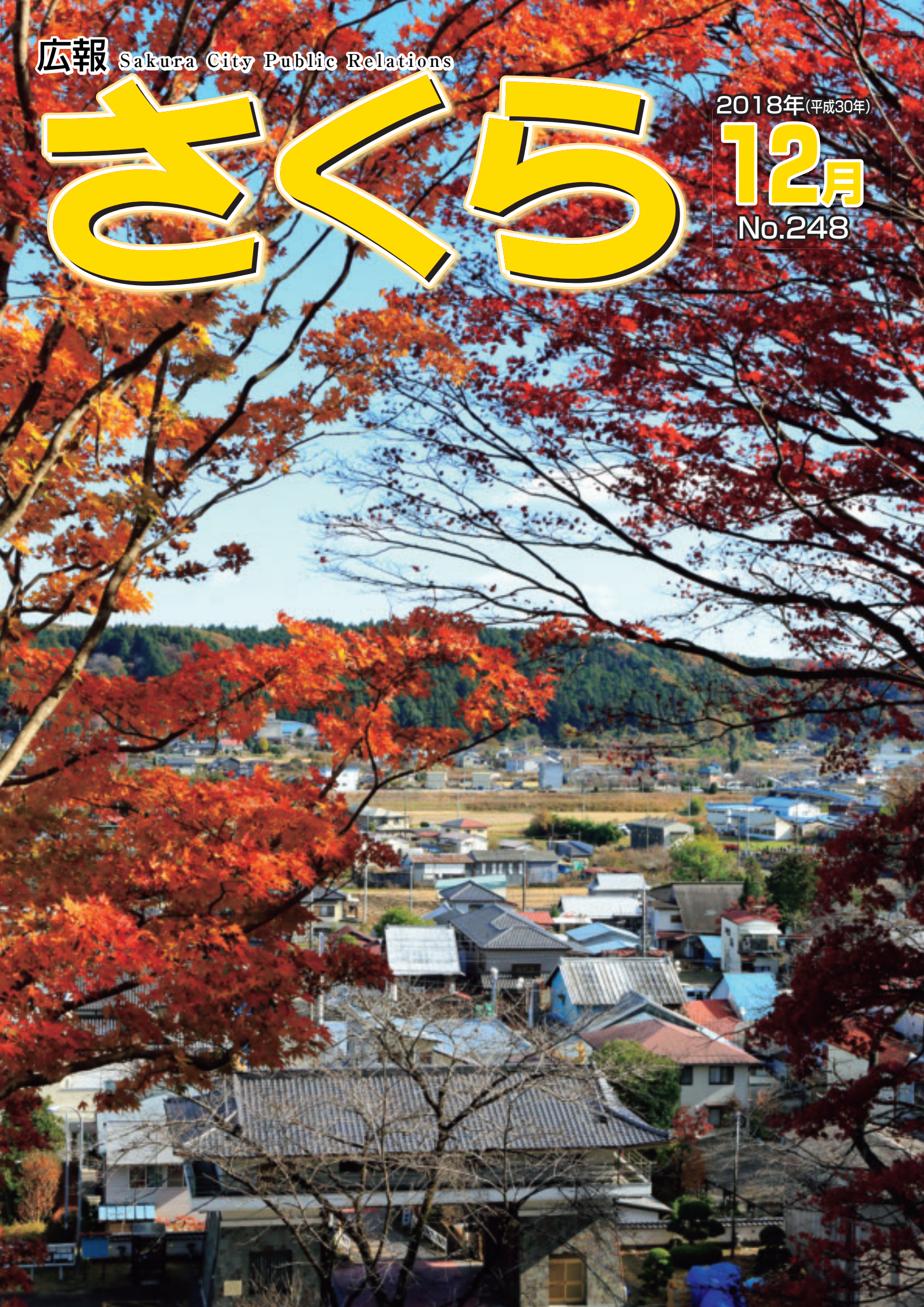
広報 Sakura City Public Relations

# さくら

2018年(平成30年)

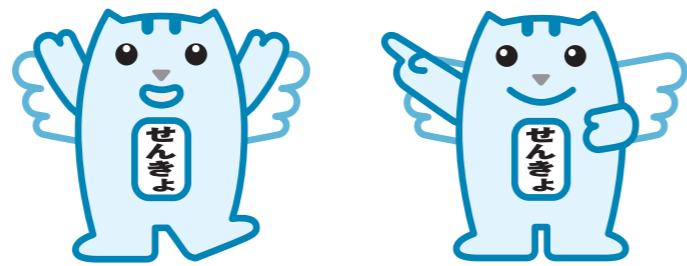
12月

No.248





# 市議会議員が決定しました



## 選挙の結果 [定数18]

候補者名	得票数
岡村 浩雅	1,573
小堀 勇人	1,553
加藤 朋子	1,212
福田 克之	1,179
永井 孝叔	1,177
若見 孝信	1,121
矢澤 功	1,069
櫻井 秀美	996
手塚 定	976
石岡 祐二	948
鈴木 恒充	882
石原 孝明	865
大河原 千晶	823
角田 憲治	811
高瀬 一徳	762
渋井 康男	646
笹沼 昭司	521
吉田 雄次	478
小池 慎一	371
谷田 由起子	161

■当日有権者数  
男18,081名 女17,946名 計36,027名

■投票者数  
男9,080名 女9,316名 計18,396名

■投票率  
男50.22% 女51.91% 全体51.06%

任期満了に伴う市議会議員選挙の投票が11月18日に行われました。即日開票の結果、18人の市議会議員が選出されました。任期は、12月1日から平成34年11月30日です。

全体の投票率は51.06%でした。また、期日前投票者数は前回の4,167名より1,358人多い5,525人でした。開票結果や投票者数などは次のとおりです。

※写真は右上から左下へ得票順です。また（ ）の数字は年齢です。【問】選挙管理委員会 ☎681-8033



渋井 康男 (66)  
穂積



大河原 千晶 (35)  
フィオーレ喜連川



石岡 祐二 (49)  
早乙女



矢澤 功 (75)  
押上



福田 克之 (45)  
蒲須坂



岡村 浩雅 (48)  
櫻野



笹沼 昭司 (65)  
鷺宿



角田 憲治 (69)  
上河戸



鈴木 恒充 (68)  
富野岡



櫻井 秀美 (64)  
櫻野



永井 孝叔 (58)  
氏家



小堀 勇人 (61)  
喜連川



吉田 雄次 (67)  
氏家



高瀬 一徳 (50)  
北草川



石原 孝明 (68)  
狭間田



手塚 定 (70)  
馬場



若見 孝信 (59)  
喜連川



加藤 朋子 (57)  
氏家



# 第14回市民体育祭

喜連川



順位	市内対抗チーム名	得点
1	上河戸	60
2	穂積	60
3	鷺宿	54
4	葛城	54
5	喜連川北	53
6	喜連川中央	52
7	喜連川南	51
8	松田・西河原	48
9	鹿子畑	47
10	早乙女	45.5
11	金枝	43.5
12	南和田	41
13	フィオーレ	40
14	桜ヶ丘	38
15	下河戸北	37
16	小入	36
17	下河戸南	27
18	梨木	9

# おつかれさまでした



氏家

順位	市内対抗チーム名	得点
1	大野	161.5
2	押上	150.5
3	柿木澤・上野	143.0
4	川岸・卯の里	136.6
5	箱森・松島	131.5
6	南部	125.0
7	氏家新田	124.0
8	狭間田・元組	123.5
9	上松山・本田	122.6
10	馬場	122.0
11	櫻野	113.6
12	北草川	112.0
13	古町・伝馬町	108.5
14	横町	106.6
15	西部	103.5
16	長久保・豊原・氏家北	99.0
17	上阿久津	91.5
18	松山・上組	90.0
19	蒲須坂	88.0
20	本町	87.0
21	草川	83.0
22	上町	76.0
23	新町	75.6
24	栄町	74.5
25	仲町	57.5
26	石町	46.0



順位	職域対抗チーム名	得点
1	氏家病院&ケアステージ氏家	52
2	さくら市役所	50.5
3	桜ふれあいの郷・清風園	49.5
4	富士フィルター工業	49
5	JALしおのや	41.0
6	さくら警察署	38.5
7	小・中連合	32.5
8	烏山信用金庫	32.5
9	栃木銀行	32.0
10	足利銀行	30.5
11	黒須病院	28.0



【問】スポーツ振興課 ☎682-8888

市議会議員が決定しました

市民体育祭

さくら市立一家の家計簿

さくら市立図書館

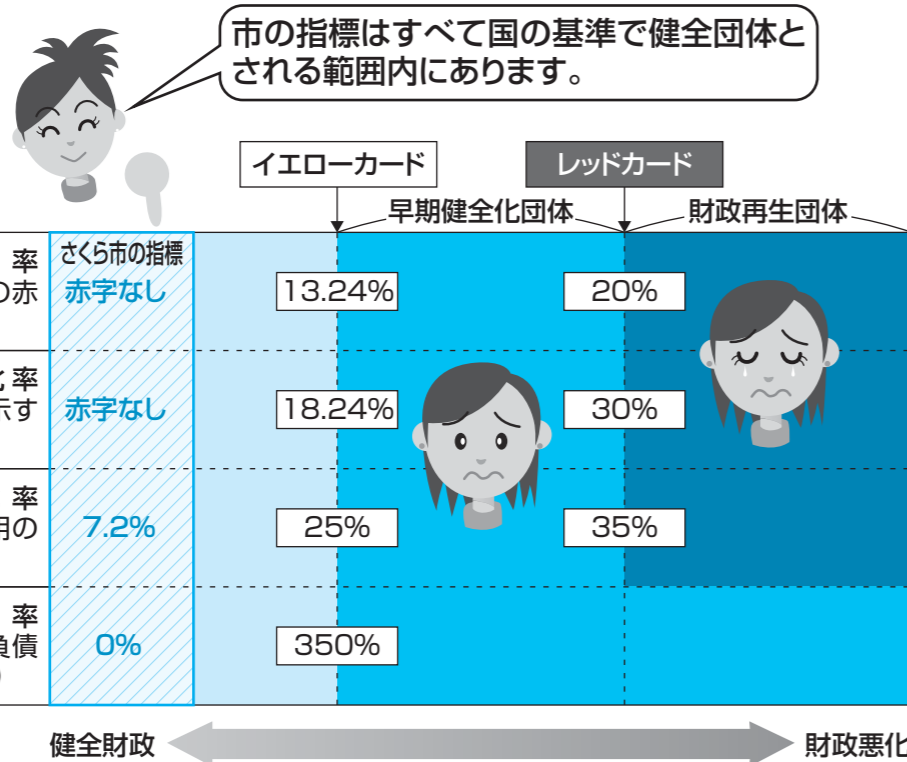
さくら市の情報



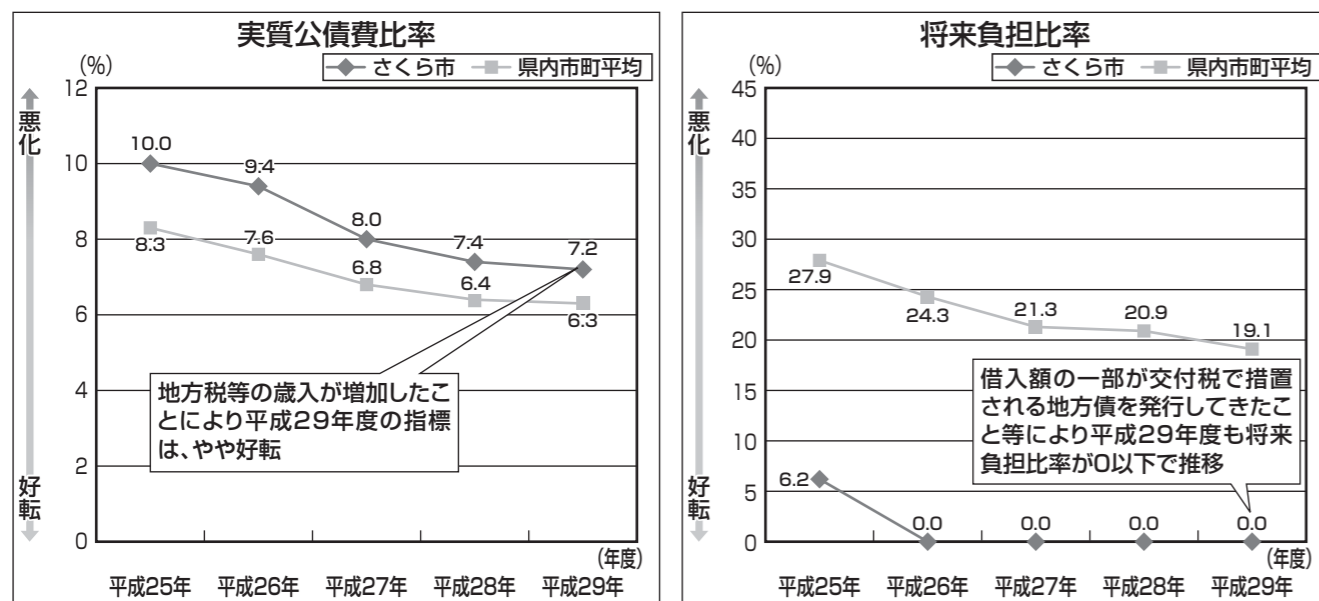
# 市の財政は大丈夫？



地方自治体の財政状況を知るための指標に「健全化判断比率」があります。これは地方自治体の財政運営がどのような状況にあるのかを多角的に把握し、早い段階で健全化へ向けた取り組みが必要かを判断するためのもので、4種類の指標で構成されています。平成29年度の決算における市の指標は以下のとおりになりました。



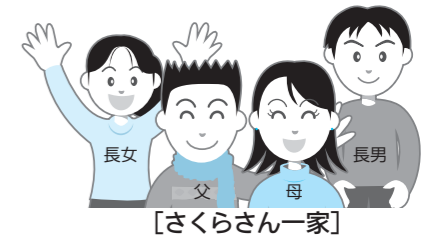
※「一般会計など」とは、一般会計と氏家都市計画事業上阿久津台地区画整理事業特別会計の合計を表しています。



※市ホームページでは、平成29年度決算や健全化判断比率などの詳細を掲載していますのでご覧ください。

【問】 財政課 ☎681-1122

# さくらさん一家の家計簿



広報さくら11月1日号で平成29年度の決算概要をお知らせしましたが、今回は市の財政状況を身近に感じてもらうため、決算額をさくらさん一家の家計簿（1か月分）に置き換えてみました。

※作成にあたり、厚生労働省平成29年国民生活基礎調査「全世帯の1世帯当たりの平均所得金額560万2000円」を参考とし、1か月分の収入額を46.6万円として計算しています。また、( )内は平成28年度決算額と比較した場合の増減率を示しています。数字は集計の都合上端数処理をしています。

収入		支出	
給与収入【市税】	171,000円 (+3.1%)	食費【人件費】	61,000円 (+1.8%)
パート収入【使用料】	34,000円 (△16.9%)	家族の医療費【扶助費】	74,000円 (+4.0%)
親からの仕送り【地方交付税・国県支出金など】	194,000円 (+11.0%)	ローンの返済【公債費】	41,000円 (△6.4%)
借金【市債】	27,000円 (△51.2%)	光熱水費など【物件費】	63,000円 (△0.7%)
前月からの繰越金【繰越金】	40,000円 (△7.5%)	家電の買替え・修理費など【普通建設事業費など】	50,000円 (△41.9%)
※年収560万2,000円とした場合 借金残高 443万8,000円 (+1.1%) 貯金残高 214万3,000円 (+1.7%)		子どもへの仕送り【繰出金】	43,000円 (+1.2%)
		友人への援助【補助費など】	90,000円 (+23.5%)
		貯金【積立金】	5,000円 (+3230.2%)
<b>収入計</b>	<b>466,000円 (△2.9%)</b>	<b>支出計</b>	<b>427,000円 (△2.8%)</b>

義務的経費

収入支出差引額 39,000円  
【翌年度繰越金】 (△4.5%)

## (収入について)

給与収入の多くは皆さんが納めた税金です。親からの仕送りのうち、地方交付税は、どの市町村でも標準的なサービスを受けられるよう地域間格差を解消するため国から交付されるものです。

また、国県支出金は、生活保護や道路整備など市の事業の一部を国や県が一定割合を負担するものです。

## (支出について)

食費(人件費)、家族の医療費(生活保護費などの扶助費)、ローンの返済(公債費)の3つは「義務的経費」と呼ばれています。これが多いのは、一般家庭のエンゲル係数(家計における食費の占める割合)が高いことと同じで、家計にあまり余裕がないことを意味します。ちなみに、市の歳出総額に占める義務的経費の割合は、41.1%(前年度比1.3%増)となっています。



## 平成30年秋の叙勲受章おめでとうございます

### 瑞宝双光章 海老原郁雄さん

さくら市文化財保護審議会会長の海老原郁雄さんが秋の叙勲にて「瑞宝双光章」を受章されました。

合併以前の氏家町時代の昭和63年から30年余りにわたり文化財保護審議会委員を務め、平成17年から現在までは会長として文化財保護に携わってきました。長年に渡り文化財の保存、継承および活用に尽力され地域文化の振興に大きく貢献されたことへの受章です。



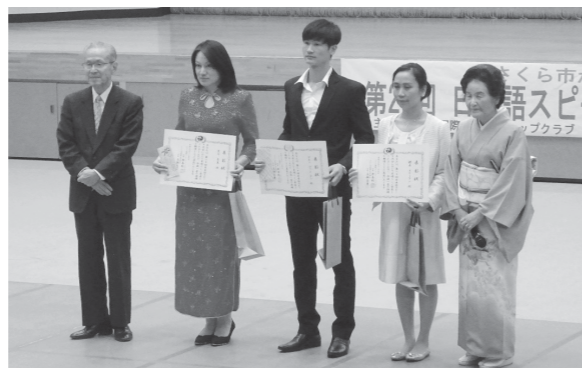
## 社会教育功労者表彰おめでとうございます

市社会教育委員長の木村春雄さんが、地域における社会教育活動を推進するため、多年にわたり社会教育の振興に功労があったとしてその功績が高く評価され、11月2日に文部科学大臣から社会教育功労者表彰を受賞されました。これからも市の社会教育・生涯学習推進にご尽力いただくとともに、さらなるご活躍を期待します。



## 第20回日本語スピーチ大会を開催 (11/4)

さくら国際フレンドシップクラブが主催する日本語スピーチ大会は、20回目を迎えました。今年は、フィリピン・ベトナム・中国の3名の方が出場し、日本での生活や今後の目標などを熱く語っていただきました。今後ますますのご活躍を期待しています。



## ゆめ！さくら博でご当地カレーを披露 (10/27)

氏家公民館で活動する「公民館ボランティア」と「引き出しクラブ」が共同開発した「さくら市ご当地カレー」がゆめ！さくら博2018で約200食提供されました。具材にさくら市産の豚肉（あさの豚）等を使用した喜連川温泉なすカレーとリンゴカレーは、辛味と野菜やフルーツの甘みがバランスよく合わさり、子どもからおとなまで幅広い年齢層に好評でした。



## さくら清修高校と包括連携協定を締結 (10/26)

さくら清修高校には、さくら市が誕生した当初からまちづくりや福祉、青少年の健全育成やスポーツなどの分野で生徒がボランティアとして参加するなど、多くの事業に協力をいただけてきました。このたび、今後、ますますさまざまな分野で相互の連携を強化し、協働による活動を推進することで、地域の活性化や次代を担う人材育成を図ることを目的とする包括連携協定を締結しました。

### 【金子明香里生徒会長のコメント】

連携協定を結んだことで、さくら市との関係をより深め、学校としてボランティア活動やいろいろな行事に参加することで、地域の活性化に貢献していきたいと思っています。



## 表彰おめでとうございます

青少年の健全育成および学校教育支援の分野における長年の熱心な活動が高く評価され、県・県教育委員会・青少年育成県民会議から次の方々が受賞されました。

### 【写真左上から】

氏家小学校SUNさんサポート隊

(学校教育支援ボランティア感謝状)

小澤明美さん、村上佳彦さん、高野 篤さん

(県青少年育成県民会議子ども育成・憲章功労者表彰)

### 【写真左下から】

関谷郁美さん (県青少年健全育成社会貢献青少年等表彰)

岩崎満さん (県青少年健全育成功労者表彰)



## ゆめ！さくら博2018が開催

市民の皆さんが参加・体験できる学びのお祭り「ゆめ！さくら博2018」が、10月6日・7日（発表部門）に氏家公民館で、10月27日・28日（体験・展示部門）に氏家体育館と喜連川体育館を主会場に開催されました。

今回は、131団体（発表39団体、体験・展示92団体）が出演・出店し、市民の方が学習した成果を発表する場として、また市民同士のネットワークづくりの場として、子どもから高齢者まで多くの方が来場されました。





## さくら市災害時避難行動支援プランの登録

災害時に支援が必要な方の「災害時避難行動要支援者台帳」を作成します

災害発生時に、自力で避難することが難しい高齢者や障がいを持つ方（災害時要支援者）と、その方を支援する人（避難支援者）を登録し、災害情報の伝達や避難場所への誘導などの支援ができる仕組みを整備しています。

### 【対象】

災害時に家族等の支援が受けられない在宅の方で、下記のいずれかに該当する方

- ①身体障害者手帳1級、2級をお持ちの方
- ②療育手帳A1、A2をお持ちの方
- ③精神障害者保健福祉手帳1級をお持ちの方
- ④介護保険制度の要介護3以上の方
- ⑤75歳以上のみ世帯の方
- ⑥①～⑤に該当しない方で、特に支援が必要と認められる方（例：日中独居となる高齢者、乳幼児、妊産婦など）

### 【登録の方法】

①から③に該当する方は、手帳交付時に登録のご案内をしています。④に該当する方は、介護認定の結果に併せて登録のご案内をしています。⑤に該当する方には、12月中に市から「避難行動支援プラン（兼災害時避難行動要支援者台帳）」が郵送されますので、必要事項を記入・押印し同封の返信用封筒にて、平成31年1月31日（木）までに投函してください。⑥に該当する方で支援を希望する方は、下記問合先までご連絡をお願いします。＊登録には個人情報の提供について同意をしていただく必要があります。

### 【地域への情報提供】

登録した方の台帳は、平常時から警察署、消防署、民生・児童委員、自主防災組織に提供し、見守り活動や防災訓練などに役立てます。

対象	担当部署（電話番号）
身体障害者手帳、療育手帳、精神障害者保健福祉手帳の交付を受けている方	市民福祉課 社会福祉係 ☎681-1161
要介護認定を受けている方	保険高齢課 介護保険係 ☎681-1155
75歳以上世帯の方、日中独居となる高齢者など、高齢者全般	喜連川支所市民生活課 見守り福祉係 ☎686-6611
乳幼児について	児童課 ☎681-1125
妊産婦の方	健康増進課 ☎682-2589

年末年始や長期間家を留守にする時は要注意!!

## 冬は水道管の凍結に注意しましょう!

【問】水道課 ☎681-1121

気温が-4℃（マイナス4度）以下になると、水道管が凍結して水が出なくなったり、破裂したりすることがあります。早めの防寒の準備をお願いします。

### ■特に凍結しやすい場所

- 「むき出し」になっている水道管
- 北向きで、日陰にある水道管
- 風当たりの強い戸外にある水道管

### ■凍結防止のしかた

毛布や布、発泡スチロール系保温チューブなどを水道管に巻きつけ、その上にビニールテープなどを巻いて直接冷気を受けないようにしましょう。



### ■水道管が凍ってしまったら…

自然にとけるのを待つか、タオルや布をかぶせて、ゆっくりと「ぬるま湯」をかけてください。

※急に熱湯をかけると、水道管や蛇口が破裂することがあるので注意が必要です。

### ■水道管・蛇口が破裂してしまったら…

メーターボックス内の止水栓を閉め、指定給水装置工事業者に連絡して修理をしましょう。



## 保健委員に感謝状を贈呈

加藤重雄さん（北草川）が市と地域住民を結び、協働のまちづくりにご尽力いただいたことに対し、市長から感謝状が贈呈されました。加藤さんは13年にわたり市保健委員を務め、地域の発展に尽力されています。

保健委員は、環境美化や公衆衛生について、市から市民に対する周知伝達および市民からの申出・要望等の連絡に関する事務にご協力いただいています。



## 優良学校表彰・とちぎ教育賞表彰おめでとうございます

平成30年度優良学校および優良団体表彰が、県公館にて行われ、南小学校が学力向上に向けた校内体制による取組が研究の成果として評価され、この度の受賞となりました。

また、平成30年度とちぎ教育賞の表彰が、県公館にて行われ、日々の実践を通じて顕著な教育効果をあげていることが評価され、氏家小学校の吉永恵教諭が受賞されました。

両賞とも市の教育に取り組む329名の教職員の姿勢が認められたものです。今後もさらなるご活躍を期待しています。



写真左から 南小学校 藤田尚徳校長  
氏家小学校 吉永恵教諭

## 年末年始の休日当番医

午前9時～正午・午後2時～5時

12月 29日（土） 花塚クリニック ☎686-7667  
30日（日） 根本医院 ☎682-2800  
31日（月） きぬの里クリニック ☎612-8710

1月 1日（火） 氏家病院 ☎682-2911  
2日（水） 半田クリニック ☎682-3270  
3日（木） 佐野医院 ☎686-2002



※事前に電話でご確認のうえ、受診してください。

## 「塩谷地区休日夜間診療室」（くろす・しおや）

【日時】 12月29日（土）～平成31年1月3日（木）  
午後6時30分～9時30分

【場所】 12月29日～31日：国際医療福祉大塩谷病院内1階（矢板市） ☎0287-44-1155  
1月1日～3日：黒須病院内 1階 ☎682-8811

※診療する医師は、塩谷地区の協力医師ですので、小児診療ができない場合があります。また、診療する医師は1人ですので、急患などで診察できないことがあります。必ず電話でご確認のうえ、受診してください。



## 年末年始の戸籍届の提出について

12月29日(土)～平成31年1月3日(木)の戸籍届出は、市役所本庁にて日直の職員がお預かりします。

**【受付時間】** 午前8時30分～午後5時

- 死亡届
- 出生届 平成31年1月4日(金)以降に母子手帳証明などの手続きをしてください。
- 婚姻届・離婚届 12月28日(金)までにできるだけ事前審査を受けてください。

※届書の内容に不備がある場合は後日担当から連絡しますので、連絡先の記入漏れがないようお願いいたします。

年末年始は、各種証明書発行業務は行っていません。なお、自動交付機およびコンビニエンスストアでの証明書交付は、12月29日(土)～平成31年1月3日(木)の間、利用できません。

**【問】** 市民福祉課 ☎681-1115 喜連川支所市民生活課 ☎686-6611

## 消防自動車の売却を実施します

**【問】** 総務課 ☎681-1111

市では、廃車予定となった消防自動車1台(日産ダットサン【H5登録】)を、一般競争入札により売却します。なお緊急装備は取り外し一時抹消登録をします。



**【入札参加申込期限】**

12月28日(金) 午後5時

**【入札期間】**

平成31年1月9日(水)～18日(金) 午後5時

※詳細は市ホームページをご覧ください。

**自主的な納付を:** 市税には、それぞれ納期限があり、期限内の自主納付が原則です。市では、滞納者に対し、差押などの滞納処分を強化しています。

**滞納は放置しないで:** 納付がない場合、納期限から20日以内に督促状が発送されます。督促状が発送されて10日を過ぎてもなお納付がない場合は、地方税法の定めにより差押を執行します。

### 滞納を放置していると…

- 預 金 → 金融機関へ照会を行い、預金を差押える
- 給 与 → 勤務先へ連絡し、給与から税金を強制徴収する
- 自 動 車 → 自宅へ伺い、タイヤロック(右写真)を行う
- 生命保険 → 加入の保険を解約し、返戻金を税金に充当する
- 不 動 産 → 土地・家屋を差押え、公売を行う
- 動 産 → 予告なく家宅捜索を行い、家電等を差押える



### 事情がある場合はご相談ください

病気や失業、事業の廃止、災害にあったなど、やむを得ない理由で一時的に税金を納期限内に納めることが困難な方は、納期限内に税務課収納対策室まで連絡してください。生活状況等をお聞きしたうえで徴収の猶予などをすることができます。事情により納付が困難な場合は、そのまま放置せず、まずは必ずご相談ください。

## 市税の滞納処分を強化

**【問】** 税務課収納対策室  
☎(681)22633

## 年末年始休業のお知らせ

施設名	12/28	12/29	12/30	12/31	1/1	1/2	1/3	1/4	備考
さくら市役所 (☎681-1111) 喜連川支所 (☎686-6611) 卯の里庁舎 (☎681-1121)	○	休	休	休	休	休	休	○	一部、午前8時30分～午後5時まで、さくら市役所にて日直の職員がお受けします。
氏家公民館 (☎682-1611)	○	休	休	休	休	休	休	○	
喜連川公民館 (☎686-6624)	○	休	休	休	休	休	休	○	
氏家体育館 (☎682-8888) 喜連川体育館 (☎686-6625) 各体育施設※①	○ ※2	休	休	休	休	休	休	○	※①各体育施設の休業日は氏家体育館までお問合せください。 ※②午後5時まで
氏家図書館 (☎682-9889)	休	休	休	休	休	休	休	休	
喜連川図書館 (☎686-7111)	○	休	休	休	休	休	休	○	
さくら市ミュージアム(☎682-7123)	休	休	休	休	休	休	休	○	12/25(火)～1/3(木)まで休業
上松山児童センター(☎616-3660) 氏家児童センター(☎612-6145) 喜連川児童センター(☎678-2651)	○	休	休	休	休	休	休	○	
さくらテラス駅前情報館(☎680-5533)	○	休	休	休	休	休	休	○	
氏家福祉センター(☎682-2217) 喜連川社会福祉センター(☎686-2670)	○	休	休	休	休	休	休	○	
道の駅きつれがわテナント(☎686-8180)	○	○	○	○	休	○	○	○	露天風呂の営業時間は12/25(火)～2/18(月)まで午前9時～午後9時となります。
道の駅きつれがわ温泉施設(☎686-8180)	○	○	○	○	休	○	○	○	
露天風呂(☎686-5047)	○	○	○	○	○	○	○	○	
もとゆ温泉(☎686-3284)	○	○	○	○	○ (午前9時～午後9時)			○	
観光温泉バス	○	休	休	休	休	休	休	○	
しおや聖苑(☎0287-48-0411)	休	○	○	○	休	休	休	○	

■可燃ごみの収集は、平成31年1月1日(火・祝)～3日(木)がお休みです。

■可燃ごみ、不燃ごみ、粗大ごみを塩谷広域環境衛生センター(☎682-5619)に持ち込む場合は、12月31日(月)の午後4時30分までにお願います。なお、平成31年1月4日(金)から通常どおり受け付けます。



## 健康増進課から健康相談・教室のご案内

〈健康相談〉 申込先：健康増進課 ☎682-2589

行事名	期日等	場所
栄養相談会	10日(月) 午前9時30分・10時30分、 午後1時30分・2時30分	喜連川 保健センター
乳幼児相談(要電話予約)	3日(月) 受付：午前9時30分～10時30分 内容：育児相談・栄養相談・身体計測	氏家 保健センター
ことばの相談(要電話予約)	21日(金) 対象：幼児	
こども発達相談(要電話予約)	14日(金)	
ママのこころの相談(要電話予約)	7日(金) 対象：妊娠・子育て中で子育てに関する悩みや不安がある方 ※すでに精神科や心療内科等で治療やカウンセリングを受けている方は対象になりません。	

\*乳幼児健診・相談は母子手帳を持参してください。

〈教室〉 申込先：健康増進課 ☎682-2589

行事名	期日等	場所
貯筋フィットネス (初回のみ要電話予約)	7日(金) 受付：午後7時～ 参加費：100円 対象：市民で医師等により運動制限を設けられていない方	喜連川 保健センター
らっこサロン (申込不要)	12日(水) 対象：生後1歳未満の赤ちゃんと保護者 内容：助産師のいるフリースペース	喜連川 保健センター
日本一周ウォーキング (初回のみ要電話予約)	4日(火) 午前10時～10時45分 ※雨天中止 対象：ウォーキング初心者	集合場所 総合公園時計台
あかちゃんキッチン (要電話予約)	6日(木) ①午前10時～、②午後1時30分～ 対象：平成30年4～6月生の親子 内容：離乳食中期以降の体験学習	喜連川 保健センター
ママパパ体験教室 (要電話予約) ※参加は1回のみ	1日(土) 午前9時30分～11時30分 対象：妊婦および家族 内容：赤ちゃんの沐浴実習、抱っこや着替え練習、パパの妊婦体験	

〈精神保健相談等〉 場所・申込先：矢板健康福祉センター ☎0287-44-1297

行事名	期日等
精神保健相談(要電話予約)	20日(木) 午後1時30分～3時30分

〈教室・相談等〉 場所・申込先：県北健康福祉センター ☎0287-22-2679

行事名	期日等
ウイルス性肝炎検査、性感染症検査(要事前予約)	毎週火曜日 受付：午前9時～10時
骨髄提供希望者登録(要事前予約)	毎週火曜日 受付：午前11時～11時30分
風しん抗体検査(要事前予約)	毎週火曜日 受付：午後1時～2時

**塩谷町** クリスマスプレゼント抽選会  
道の駅「湧水の郷しおや」  
in 道の駅「湧水の郷しおや」  
【日時】12月23日(日・祝) 午前11時～  
(定員「1次第終了」)  
【参加料】1回500円(1人1回限り)  
※先着200名限定、はすれなし  
【問】塩谷町産業振興課  
☎0287(45)2211

**高根沢町** 高根沢ロックサイドマーケット  
「クリスマスマルシェ」  
高根沢ローカルグルメや町産農産物のほか、県内外の人気店舗によるフード・クラフトを販売します。  
【日時】12月8日(土) 午前10時～午後4時  
【場所】ちよつ蔵広場(宝積寺駅東口)  
【問】高根沢町産業課 ☎(675)8104

**矢板市** お正月遊び体験  
羽根つき、双六、お手玉など昔のお正月遊びを体験できます。※入館料無料  
【日時】平成31年1月6日(日)  
午前10時～午後3時  
【場所】矢板武記念館\*、矢板市郷土資料館  
※駐車場は市役所駐車場をご利用ください。  
【問】矢板市生涯学習課  
☎0287(43)6218

## 平成31年分 農業用軽油免税交付申請受付

【問】矢板県税事務所課税課  
☎0287-43-2173  
農政課 ☎681-1117

### ■対象者

- ①農業を営み、農業用機械に軽油を使用する方
- ②機械を使う作業のすべての委託を受けて農作業を行い、農業用機械に軽油を使用する方

### ■次の方には交付できません

- 免税軽油使用者が税の滞納処分(差押等)を受け、その滞納処分の日から2年を経過していない方
- 「免税証の引き取りに係る報告書」の提出がない方
- ※報告書用紙をなくした場合には申請の際に作成することができますので、納品書等の免税軽油引き取りの事実が確認できるものを忘れずに持参してください。

### 必要なもの

#### 【1】新規に申請する場合

- ①耕作面積の証明書代(200円)
- ②栃木県収入印紙(420円)
- ③印鑑
- ④使用する機械の詳細が分かるもの(カタログ等)

#### 【2】継続して申請する場合

- ①免税軽油使用者証
- ②免税軽油の引き取り等に係る報告書および添付書類(納品書等)
- ③印鑑
- ④使用機械に変更がある方は、機械の詳細が分かるもの(カタログ等)

#### 【3】免税軽油使用者証の有効期間の始期が平成28年中の場合(免税軽油使用者証の更新が必要)

- ①栃木県収入印紙(420円)
- ②【2】の持ち物

※機械を使う作業のすべての委託を受けて農作業を行う場合には【3】(更新の方)のみ耕作農作業受委託証明書(農業委員会で交付するもの)と農作業受委託に関する契約書の写しが必要です。

### その他

- 耕作面積が増加した場合は、継続・更新でも耕作証明書代(200円)が必要です。
- 畜産や酪農を営む者は作業計画表(作業ごとの作付面積、軽油の使用状況等)が必要です。
- 共同利用の申請の場合には、共同利用者全員の印鑑が必要です。

### 受付場所

日程	場所	時間
平成31年1月17日(木)～18日(金)	喜連川支所2階第1会議室	午前9時～11時30分、 午後1時～5時
平成31年1月23日(水)～24日(木)	市役所第2庁舎2階第2・3会議室	

## 農振農用地除外等の申出受付の停止について

市では、優良農地の確保と農業振興を図るため平成17年に「農業振興地域整備計画」を策定し、これまで5～6年に一回程度、計画全体の見直しを行ってきました。前回、平成25年度に実施した見直し以降の社会情勢の変化に対応させるため、平成30～31年度にかけて計画全体の見直しを行っているところです。見直し作業の一環として、農用地区域を確定させる必要があるため、農用地区域除外等の申出の受付を一時的に停止します。ご理解・ご協力をお願いします。

### 農振除外等申出の受付

	7月受付	11月受付	3月受付
平成30年度	受付終了	受付終了	○
平成31年度	×【受付停止】	○(再開予定)	○(再開予定)

【問】農政課 ☎681-1117



Calendar grid for Sakurai City from Dec 1 to 31. Includes dates, events (e.g., 第61回塩谷地区駅伝競走大会), and contact info.



スマホで 広報さくらが読める!

QRコードを読み込んで 「マチイロ」をダウンロード!

窓口延長

- 市役所本庁舎：市民福祉課・税務課・保険高齢課・児童課・会計課
●喜連川支所：市民生活課

休日の届出(死亡・結婚・出生など)は本庁舎の日直が午前8時30分から午後5時まで行っています。

Calendar grid for Sakurai City from Dec 1 to 29. Includes dates, events (e.g., もとゆ温泉健康相談), and contact info.

自動交付機利用可能時間

- 月曜日：午前8時30分～午後7時
火～金曜日：午前8時30分～午後5時15分

デジタル防災行政無線の内容再生

☎0120-396-889

広報カレンダー



- 市 = 市役所本庁
支 = 喜連川支所
氏体 = 氏家体育館
喜体 = 喜連川体育館
氏公 = 氏家公民館
喜公 = 喜連川公民館
氏図 = 氏家図書館
喜図 = 喜連川図書館
氏保 = 氏家保健センター
喜保 = 喜連川保健センター
瀧住 = 瀧澤家住宅
道 = 道の駅きつれがわ
荒公 = 荒川水辺公園
総公 = 市総合公園
喜公 = 喜連川公園
さスク = さくらスクエア(氏家駅東口広場)

- 当番 = 休日当番医
夜間 = 塩谷地区 夜間診療室

受 = 受付 対 = 対象

<公民館休館日>
氏家(3日、16日、17日、29~31日)
喜連川(10日、16日、24日、29~31日)

<市営温泉休業日>
もとゆ(3日)
露天風呂(17日)
道の駅きつれがわ(10日)

市税等の納税について

Table with 2 columns: Tax type (e.g., 固定資産税) and Due date (e.g., 4期).



## 公衆無線LAN 「Sakura-Saku-WiFi」の提供を開始

【問】 総合政策課  
☎681-1113

市内の公共施設の一部エリアで公衆無線LAN「Sakura-Saku-WiFi」のサービスを開始しました。提供スポットでは、お持ちのスマートフォンやタブレットを「誰でも」「無料で」インターネットに接続できます。接続に必要なパスワードは、提供スポットに貼られているステッカー等に記載されています。



- 提供スポット一覧**
- 市役所本庁舎1階市民福祉課
  - 市役所第2庁舎1階児童課
  - 喜連川支所1階
  - 氏家体育館 ラウンジ
  - 氏家図書館 学習室
  - 喜連川図書館 学習室
  - さくらテラス(駅前情報館)



## 地酒“仙禽”にちょうどいい!

### さくらテラス冬のグルメまつりを開催 【問】 商工観光課 ☎686-6627



【日時】 12月9日(日) 午前11時30分～午後5時  
 【場所】 さくらテラス、さくらスクエア(JR氏家駅東口)  
 【内容】 さくら市の地酒“仙禽”の切売、市の特産品を利用した料理の販売、さくらブランド等が当たる抽選会、各種ステージイベント、無料足湯ブース  
 ※駐車場は市役所駐車場(4か所)をご利用ください。  
 ※12月16日(日)までさくらテラス(駅前展示館)にて冬の企画展「日本酒仙禽を楽しむ」を開催中ですのでそちらもご覧ください。

## 放射能濃度測定結果

【問】 環境課 ☎682-1126 学校教育課 ☎686-6620

下記の詳細な測定結果および水道水・井戸水・下水道汚泥などの測定結果は、市ホームページで公表しています。

### ■一般食品10月測定

市民が持ち込んだ食品を市が独自に実施している簡易検査です。検査結果は参考としてご覧ください。  
 検出限界：ヨウ素131 セシウム合計それぞれ  
 25Bq/kg未満

※一般食品の放射能濃度基準：100Bq/kg  
 すべての検体にヨウ素131は検出されませんでした。

品目	採取地	セシウム合計
山栗	市外	18.8

※セシウムの単位はBq/kg。スーパー、直売所などで販売されているものは、事前に検査されその安全性が確認されています。

### ■空間放射線量率の測定

10月中に実施した公共施設定点測定の結果は0.02～0.08μSv/hとなり、すべての箇所で基準値を下回りました。

### ■学校給食の測定は終了しました

市では、食品中放射能濃度測定を随時受付けています。検査費は無料で事前予約が必要です。学校教育課(喜連川支所)へご連絡ください。

※直売所等へ出荷するための検査は行っていません。直売所等へ出荷する場合は農政課(☎681-1117)にご連絡ください。

## 図書館

氏家図書館 ☎682-9889 喜連川図書館 ☎686-7111  
<http://www.library.sakura.tochigi.jp>

【開館時間】 午前9時～午後7時

【休館日】 氏家図書館 1～3 7 14 21 28～31日  
 喜連川図書館 1～3 10 17 29～31日

### ■12月の特別休館について

#### 【システム更新】

両館：12月3日(月)まで  
 (進捗状況により変更の場合あり)

#### 【年末年始】

氏家：12月28日(金)～  
 平成31年1月4日(金)まで

喜連川：12月29日(土)～  
 平成31年1月3日(木)まで

休館中の図書・雑誌のご返却は返却ポストへお願いします。CD・DVD・ビデオ・紙芝居・他館からの借り受け資料は、開館中に直接カウンターへお返しください。ご不便をおかけしますが、ご理解・ご協力よろしくお願ひします。



### ■「たまゆらの会朗読会」のお知らせ

今年は小説家：川上弘美の作品を5つ朗読します。お気軽に聴きにきてください。

【日時】 12月16日(日)  
 午後1時30分～2時30分(午後1時受付)  
 【場所】 氏家図書館 2階会議室  
 【定員】 30名(先着順) ※申込不要  
 (小さいお子さんをご遠慮ください。)

### ■「クリスマス会」のお知らせ

クリスマスにぴったりのハンドベル演奏や人形劇、皆で手遊びをして、楽しく過ごしませんか。

【日時】 12月23日(日・祝) 午前10時30分～正午  
 (午前10時15分開場)  
 【場所】 喜連川公民館 1階団体事務室  
 【定員】 60名程度(先着順) ※申込不要  
 【対象】 幼児～おとなまで

## 児童センター

【開館時間】 午前9時～午後6時

【休館日】 第3日曜日

### 上松山児童センター 【問】 616-3660

#### ■わくわく学習会

「冬にかかりやすい感染症」

【日時】 4日(火) 午前11時～

【講師】 保健師

#### ■親子でフラを楽しもう

【日時】 10日(月) 午前11時～

#### ■子育て相談

～身体・言葉・発達・行動～

【日時】 18日(火) 午前10時30分～

【講師】 発達支援センターピーチ職員

### 氏家児童センター 【問】 612-6145

#### ■クリスマス会

【日時】 19日(水) 午前10時30分～11時

【対象】 1歳～未就学児

【定員】 30組

12月3日(月) 午前10時～予約受付開始

### ■お正月飾りを作ろう～かがみもち～

粘土を使って作ります。

【日時】 27日(木)

午前10時30分～11時30分

【対象】 小学生 【定員】 10名

12月3日(月) 午前10時～予約受付開始

### 喜連川児童センター 【問】 678-2651

#### ■アロマバスボム作り

【日時】 9日(日) 午後2時～

【対象】 小学生～高校生

【講師】 出前学び塾 泉先生

【定員】 10名(要予約) 【参加費】 500円

#### ■親子遊び「ありのまま」

～ありのままを認め合い愛する心を育む親子あそび～

【日時】 18日(火)

【対象】 ①1歳児(午前10時30分～11時10分)

②2・3歳児(午前11時20分～正午)

【講師】 高野まゆみ先生

【定員】 10組(要予約)

※費用を要しない表記がない場合は、原則無料です。



## 臨時職員募集

職種	①募集人員 ②応募資格	③勤務内容 ④勤務時間 / ⑤報酬・賃金	⑥任用期間 / ⑦申込期限 ⑧申込方法
保育園 調理員	①氏家地区：1名 ②特になし	④午前9時～午後1時30分 ⑤日額3,716円	⑥調理員：平成31年1月1日～3月31日 保育士：平成31年4月1日～平成32年3月31日 ⑦調理員：12月10日(月)必着 保育士：12月20日(木)必着 ⑧申込書(総務課で配布または市ホームページから入手可)に必要事項を記入し、資格・免許が必要な職種の場合は資格・免許のコピーを添付し、提出してください。 <b>【業務に関する問合せ先】</b> 児童課 ☎681-1125 <b>【申込みに関する問合せ先】</b> 総務課 ☎681-1111
平成31年度 保育園 保育士	①75名程度 ②20歳以上で保育士または幼稚園教諭の資格のある方、小学校教諭または養護教諭の普通免許状のある方	④1、午前7時15分～午後7時30分の中の7時間45分 2、午前7時15分～9時15分 3、午後4時30分～6時30分 4、休日保育(日曜祝日)専任保育士 ※詳細は児童課まで ⑤1、日額10,500円 2、3、4 時給1,354円	⑥平成31年4月1日～平成32年3月31日 ⑦平成31年1月11日(金) 午前9時～午後5時 ※学校が休みの日は基本的に勤務なし。 ※勤務開始は配置学校により多少変更あり。 ※小中学校の教員免許をお持ちの方は市採用の非常勤講師を希望する場合でも塩谷南那須教育事務所の募集に応募してください。 ⑧申込書(学校教育課で配布または市ホームページから入手可)に必要事項を記入し、学校教育課に提出。 <b>【業務・申込みに関する問合せ先】</b> 学校教育課 ☎686-6620 ※詳しくはお問合せください。
市非常勤 講師等	①48名程度 ②普通自動車免許を有する方(小中学校の教員免許状があればなお可)	③学習・生活指導の補助ほか ④小学校：午前8時～(7時間勤務) 中学校：午前8時～(7時間45分勤務) ⑤時給1,400円	⑥平成31年4月1日～平成32年3月31日 ⑦平成31年1月11日(金) 午前9時～午後5時 ※学校が休みの日は基本的に勤務なし。 ※勤務開始は配置学校により多少変更あり。 ※小中学校の教員免許をお持ちの方は市採用の非常勤講師を希望する場合でも塩谷南那須教育事務所の募集に応募してください。
市英語活動 支援員	①若干名 ②普通自動車免許を有し、英語が堪能な方	③小学校での外国語活動ほか ④午前8時～(7時間勤務) ※週2程度 ⑤時給1,400円	⑥平成31年4月1日～平成32年3月31日 ⑦平成31年1月11日(金) 午前9時～午後5時 ※学校が休みの日は基本的に勤務なし。 ※勤務開始は配置学校により多少変更あり。 ※小中学校の教員免許をお持ちの方は市採用の非常勤講師を希望する場合でも塩谷南那須教育事務所の募集に応募してください。
市理科 支援員	①6名程度 ②普通自動車免許を有する方(小中学校の教員免許状があればなお可)	③小学校での理科指導補助ほか ④午前8時～(4時間勤務) ⑤時給1,400円	⑥平成31年4月1日～平成32年3月31日 ⑦平成31年1月11日(金) 午前9時～午後5時 ※学校が休みの日は基本的に勤務なし。 ※勤務開始は配置学校により多少変更あり。 ※小中学校の教員免許をお持ちの方は市採用の非常勤講師を希望する場合でも塩谷南那須教育事務所の募集に応募してください。
適応支援 教室つばさ 相談員	①3名程度 ②普通自動車免許を有する方(小中学校の教員免許状があればなお可)	③不登校児童・生徒の対応 ④午前8時30分～(7時間) ⑤時給1,400円	⑥平成31年4月1日～平成32年3月31日 ⑦平成31年1月11日(金) 午前9時～午後5時 ※学校が休みの日は基本的に勤務なし。 ※勤務開始は配置学校により多少変更あり。 ※小中学校の教員免許をお持ちの方は市採用の非常勤講師を希望する場合でも塩谷南那須教育事務所の募集に応募してください。

※通勤距離に応じて通勤割増賃金を支給、勤務時間・職種等に応じて健康保険・厚生年金保険・雇用保険に加入(職員駐車場有料：500円)

## 〈市内施設イベント情報〉

### もとゆ温泉

【問】もとゆ温泉 ☎686-3284

#### ■樹脂粘土アート教室

【日時】12月15日(土) 午前10時～  
【内容】樹脂粘土を使いお正月飾り作り  
【参加費】500円(入浴料・材料費込み)  
【定員】15名(先着順)  
【対象】小学生以上  
【申込期限】12月13日(木)

#### ■毎月26日に温泉ソムリエおすすめの健康風呂を実施! 12月は「ゆず湯」



### 道の駅きつれがわ

【問】道の駅きつれがわ ☎686-8180

#### ■JAFデーin道の駅きつれがわ

【日時】12月1日(土) 午前10時～午後2時

#### ■和気 優 弾き叫びツアー

【日時】12月1日(土) 午後2時～

#### ■とちおとめLIVE

【期日】1日(土) 午前10時～午後1時  
2日(日) 午前11時～午後3時  
24日(月・祝) 午前11時～午後3時

### 和い話し広場

【問】和い話し広場 ☎666-8370 (月休)

#### ■押し花作品展

【期間】12月28日(金)まで  
【主催】阿久津京子

## 市営住宅入居者募集

【申込先・問合せ先】建設課 ☎681-1119

住宅名	募集戸数	完成年度	階数	間取り	家賃	単身入居	敷金
豊原	6戸	平成元年～平成3年	3階建 1、2、3階	3LDK	21,100円～ 32,200円	不可	家賃 3か月分
ひばりが丘	1戸	平成5年～平成8年	2階建 戸建て	3LDK	22,000円～ 32,800円		
草川E	1戸	平成8年	3階建 3階	3LDK	22,600円～ 33,700円		

※家賃は前年の所得に応じて決まります。  
※豊原・草川Eは別途、駐車場使用料2,000円(1戸1台のみ)

【申込期間】12月12日(水)まで  
午前8時30分～午後5時(平日のみ)

【入居時期】平成31年1月1日(火)

【申込方法】申込書(建設課・喜連川支所市民生活課で配布。市ホームページから入手可)に必要な書類を添付し、建設課に提出してください。また、申込条件がありますのでお問合せください。  
※申込者多数の場合は抽選会を開催します。



## 工事をしています

工事期間中は周辺住民の皆さん、付近を通過する皆さんに何かとご迷惑をおかけしますが、ご理解・ご協力をお願いします。



【問】建設課 ☎681-1119  
(道路修繕工事 狭間田)



【期間】12月上旬～平成31年3月中旬

(橋梁補修工事 下河戸・上河戸)



【期間】12月上旬～平成31年3月中旬

(道路雨水排水対策工事 新町)



【期間】12月中旬～平成31年3月上旬

(舗装修繕工事 富野岡)



【期間】12月上旬～平成31年2月上旬

(道路改良工事 長久保)



【期間】12月中旬～平成31年2月中旬

(水道管理設工事 狭間田)



【期間】12月下旬～平成31年3月上旬

【問】水道課 ☎681-1121  
(水道管理設工事 松山新田)



【期間】12月下旬～平成31年3月上旬

## 氏家税務署からのお知らせ

【問】氏家税務署 ☎682-3311

### 配偶者控除・配偶者特別控除の改正について(平成30年分の確定申告から改正)

**配偶者控除:** 申告者本人の合計所得金額が1,000万円を超える場合は、配偶者控除を受けられないことになりました。また、控除額は、改正前は一律38万円でしたが、改正後は、申告者本人の合計所得金額に応じ、①900万円以下の場合は38万円(48万円)、②900万円超950万円以下の場合は26万円(32万円)、③950万円超1,000万円以下の場合は13万円(16万円)となりました。

※( )内の金額は、老人控除対象配偶者(控除対象配偶者のうち、12月31日現在の年齢が70歳以上の者をいいます。)の場合となります。

**配偶者特別控除:** 配偶者特別控除の対象となる配偶者の合計所得金額が38万円超123万円以下とされ、申告者本人の合計所得金額によっても控除額が異なることとなりました。詳しくは国税庁ホームページ「タックスアンサー No.1195」をご覧ください。なお、申告者本人の合計所得金額が1,000万円を超える場合は、配偶者特別控除の適用はありません。

### 医療費控除を適用される方へ

平成29年分の確定申告から、医療費控除は領収書の提出が不要となり、代わりに「医療費控除の明細書」の添付が必要となりました。なお、税務署から記載内容の確認を求められる場合がありますので、領収書は5年間保存する必要があります。

※平成31年分の確定申告までは、従来どおり領収書の添付または提示によることもできます。

## 知りたい! マイナンバーカードについて

通知カードとは、マイナンバーを通知するために各世帯に郵送された紙製のカードです。身分証明書としてご利用いただけません。



通知カード

マイナンバーカードとは、顔写真・ICチップの付いたプラスチック製のカードです。インターネットや郵送などで申請し、取得することができます。また、市役所窓口で設置されたタブレット端末でも申請ができますので、お気軽に声をかけてください。このカードは、顔写真付き身分証明書としてご利用いただけます。



マイナンバーカード

**Q1** マイナンバーカードと通知カードは何が違うの?

**Q2** マイナンバーカードはどんなときに必要なの?

**A2** 主に以下のときです。

- ① 顔写真付き身分証明書として提示するとき。
- ② コンビニエンスストアのマルチコピー機から住民票および印鑑登録証明書を取得するとき。
- ③ インターネット上から確定申告をするとき。(e-Tax)

マイナンバーカードは申請してから受け取りまで約1か月かかります。インターネット上での確定申告を予定していて、マイナンバーカードが必要な方は、早めに申請しましょう。

【問】市民福祉課 ☎681-1115  
喜連川支所市民生活課 ☎686-6611





# ちょっといいかい (医~介) vol.2

**特集**  
**通所介護**  
**(デイサービス)**

介護保険のサービスには、自宅に訪問してもらう訪問サービスと施設に通って受ける通所サービスなどがあります。サービスは組み合わせる利用することができます。

今回は、通所サービスのなかの通所介護(デイサービス)について説明します。通所介護(デイサービス)は、通所介護施設で食事、入浴などの日常生活上の支援や生活行為能力向上のための支援を日帰りで行います。

## デイサービス見学に行ってきました!

**利用者の方にインタビュー**

**Q1** デイサービスに来たきっかけは?  
**A1** ヘルパーさんを頼んで一人暮らしを続けていたが、近所の友達がデイサービスを利用している話を聞き、体調も上向きになったので行ってみようと思った。

**Q2** 利用開始時はどうだった?  
**A2** 最初はあまり乗り気ではなかったが、通ううちに頭がスッキリする様にした。

**Q3** デイサービスを利用した感想を聞かせてください。  
**A3** ここに来ておしゃべりすることで「みんなが苦労しているんだ」「私ひとりじゃないんだ」と気持ちが楽になる。1人暮らしだと1日しゃべらないこともある。同居人がいればデイサービスに行ってお互い離れる時間もあった方がいい。

## 塩野歯科医師(塩野歯科医院) & 森保健師(市健康増進課)も見学に

家族や関係者などが「デイサービスを利用した方がいい」と思っても本人の足がなかなか向かないという話を耳にします。見学してみると、運動やパワーリハビリの導入があり目を引くものでした。また、運動や手先を使った作業等も参加者個人の希望などを優先し、個性を大切に家族的な対応を心がけているとのことでした。



まず、設備がすごいという印象を抱きました。入浴施設は最も事故が起こりやすい場所ですが、しっかりした造りになっており、障がいのある方でも安全に椅子ごと入浴できるようになっています。また、浴室の壁面に写真が飾られるなど通所者の気持ちが和んだり楽しくなるような気配りが随所にありました。

【問】 保険高齢課 ☎681-1155



## 市地域包括ケア講演会

地域包括ケアシステムとは、地域に住む高齢者が、住み慣れた地域で自分らしい生活を人生の最後まで持続できるように、介護や医療、さらには住まいや生活支援といった高齢者を支えるサービスを一体的に提供するシステムです。このシステムの構築のためには、公的なサービスだけでなく、地域内で支えあっていくことも必要です。そこで地域包括ケアシステム構築のための第1歩として、市民向け講演会を開催します。

**【日時】** 12月8日(土) 午前10時~正午  
**【場所】** 氏家公民館2階 第4・第5研修室  
**【対象】** さくら市民の方  
**【内容】** 超高齢社会の到来、地域包括ケアシステムとは?、生活支援協議会(協議体)とは?  
**【講師】** 県生活支援体制整備アドバイザー 菅野 忠雄氏 (NPO法人グループたすけあいエプロン事務局長)  
**【問】** 保険高齢課 ☎681-1155

## 障害者週間 12月3日~9日

【問】 市民福祉課 ☎681-1161

障がいや障がいのある人に関する理解と関心を深め、障がいのある人の社会参加への意欲を高めるために、毎年12月3日~9日を障害者週間と定めています。

子育ての困りごと、ありませんか?  
1人で悩まず、相談してください。

【問】  
障害者相談支援センター桜花 ☎681-6720  
障がい者支援センターふれあい ☎681-6666

## さまざまな制度やサービスのご案内

### 児童発達支援、保育所等訪問支援 (乳幼児~就学前段階)

集団療育や個別療育を行う必要がある未就学の障がい児を対象に、日常生活の基本的な動作の指導などの必要な支援を行います。

【市内事業所】  
こども発達支援センターピーチ  
☎678-8300

### 放課後等デイサービス事業 (小~高校)

学校に就学している障がい児が、放課後や夏休み等の長期休暇中に生活能力向上のための訓練等必要な支援を行います。

【市内事業所】  
こども発達支援センターピーチ  
☎678-8300  
グローバルキッズメソッド7  
☎689-8397

## 人権週間 12月4日~10日

昭和23年12月10日に、国際連合総会で世界人権宣言が採択されたのを記念し、12月10日が「世界人権デー」と定められました。日本では、世界人権宣言が採択された翌年から、人権デーを最終日とする1週間を「人権週間」として、人権を尊重する思想の普及に努めています。今年は、世界人権宣言が採択されて70周年になります。

### 身近にある人権

「女の子だからピンクや赤のバッグがいいよ」って言われたけれど、私は青いバッグが欲しかったな。  
**男女の差に関する人権**

ぼくたちの周りにも、すべての人に使いやすい製品や設備(ユニバーサルデザイン)があるんだね。  
**高齢者・障がい者に関する人権**

災害時は、混乱や不安が増えます。だからこそお互いを思いやり、大切にすることが必要だね。  
**災害に伴う人権**

**【相談窓口】**  
みんなの人権110番 ☎0570-003-110  
子どもの人権110番 ☎0120-007-110  
女性の人権ホットライン ☎0570-070-810

**【特設相談所】**  
12月4日(火) 午前9時30分~午後0時30分  
氏家公民館 第6研修室※予約不要  
**【問】** 市民福祉課 ☎681-1161  
生涯学習課 ☎686-6621

**【人権啓発物の展示】**  
12月4日(火)~10日(月)  
氏家公民館談話室





# お知らせ

## 入札参加資格審査申請の受付

平成31・32年度に市が発注する入札に参加を希望する方は、入札参加資格審査申請書を提出してください。資格審査申請は建設工事、測量・建設コンサルタント、物品納入等に区分されます。入札に関わらず物品納入業務委託の受託を希望する場合も申請が必要です。

**▽受付期限** 12月26日(水)

**▽有効期限** 平成31年4月1日～平成33年3月31日までの2年間

**▽申請方法** 申請書(財政課で配布、市ホームページから入手可)に必要事項を記入し、提出

**問** 財政課  
☎(081)1122

**国民年金の予約相談について**

日本年金機構では、年金の相談をする際に、事

## 古紙類や小型家電の搬出について

新聞紙、ダンボールなどの古紙類は、リサイクルできる資源物です。ご家庭でまとめてごみステーションに出すようお願いいたします。

また、使用済のパソコン、携帯電話、扇風機などの小型家電は「環境課」「喜連川支所」「道の駅きつれがわ」で回収を行っていますので、ご活用ください。

**問** 環境課  
☎(081)1126

## COOLCHOICEJAPANキャンペーン2018

県内の販売店舗で対象の省エネ家電製品を購入し応募した方から抽選で約100名に景品を進呈します。

**▽応募資格** 県内在住・在勤・在学の方

**▽応募期限** 平成31年1月18日(金)

※詳しくは「とちぎチャレンジ2018」で検索するかお問合せください。

前の予約相談を実施しています。予約は希望日の1か月前から前日まで受付しています。予約の申込みの際は、基礎年金番号の分かる年金手帳や年金証書を用意してからお問合せください。

なお予約相談の時間帯は、午前8時30分～午後6時(月曜日)、午前8時30分～午後4時(火～金曜日)、午前9時30分～午後3時(第2土曜日)です。

**▽申込先** 年金ダイヤル ☎0570(05)4890

## 地区計画の案について

桜ヶ丘地区のまちづくりのルールを定める地区計画の案を縦覧します。なお、本案については意見のある方は、縦覧期間満了の日までに市長宛てに意見書を提出できます。

※地区計画の案および意見書の様式は縦覧場所に備え付けるほか、市ホームページに掲載します。

**▽縦覧期限** 12月17日(月)

**▽縦覧場所・意見書提出先・問合せ先** 都市整備課  
☎(081)1120

## 年末における可燃ごみについて

年末の大掃除で発生する可燃ごみをごみステーションに出す際は必ず指定袋で出してください。指定袋以外で出された違反ごみは回収しません。可燃ごみの指定袋は市内のスーパーマーケット・コンビニエンスストア等で販売しています。また、ごみステーションへの排出時にはルールを守るよう引き続きご協力をお願いします。

**問** 環境課  
☎(081)1126

## 降雪への対策は万全ですか?

冬期は積雪や路面の凍結によるスリップ事故が発生します。事故を防ぐため、自動車は早めに冬用タイヤへ交換しましょう。

また、降雪時の無理な外出は事故の原因になる

## 要介護認定者の障害者控除について

介護保険の要介護認定(要介護1～5)を受けている65歳以上の方で、「障害者」「特別障害者」に準ずると認定された場合は、障害者手帳をお持ちでなくても、所得税・住民税の障害者控除の対象です。申請書受理後、障害の程度等を確認し、「障害者控除対象者認定書」を交付します。確定申告等の際に提示してください。

※障害の程度が軽度の場合等、該当にならない場合もあります。

**▽申請時の持ち物** 印鑑

**▽申込先** 保険高齢課  
喜連川支所市民生活課  
☎(081)1155

## 市税等の納付は口座振替にしませんか?

ご指定の預金口座から自動的に納付されますので、納め忘れがありません。



## 第61回塩谷地区駅伝競走大会

当日は、コースおよび周辺道路で渋滞が予想されます。皆さんのご理解・ご協力をお願いします。

**▽日時** 12月2日(日) 午前10時～正午頃(市内通過)

**▽コース** 塩谷町役場～高根沢町民広場(9区間42.195km)

**▽参加チーム** 8チーム(天板市A・B)・(さくら市A・B)・(塩谷町A・B)・(高根沢町A・B)

**▽市内中継所** 第5中継所(下原公民館前)・第6

税務課でお申込みした方には粗品をプレゼントしています。申込みから口座振替が始まるまでに2か月程度かかりますので、お早めにお申込みください。

**▽指定できる金融機関** 足利銀行、栃木銀行、みずほ銀行、烏山信用金庫、塩野谷農業協同組合、ゆうちょ銀行

**▽持ち物** 通帳、通帳の届出印

**▽申込先・問合せ先** 税務課  
☎(081)1114

## 身体障害者巡回相談

**▽日時** 平成31年2月6日(水)午後2時～4時

**▽場所** 那須烏山市保健福祉センター

**▽内容** 医学的な相談、補装具の相談、身体障害者手帳の取得や等級変更に関する相談、リハビリ相談など

**▽申込期限** 平成31年1月18日(金)

**▽申込先・問合せ先** 市民福祉課  
☎(081)1161

## 市議会第4回定例会

**▽日程(予定)**

- 12月3日(月)・開会
- 12月7日(金)提案、質疑、即決議案採決または委員会付託
- 12月10日(月) 総務常任委員会
- 12月11日(火) 文教厚生常任委員会
- 12月12日(水) 建設経済常任委員会
- 12月17日(月)～19日(水) 一般質問
- 12月20日(木) 委員長報告、質疑、討論、採決、閉会

※都合で日程が変更になる場合もあります。

**▽傍聴方法** 本会議は傍聴できます。市役所本庁舎3階西側の議会事務局で受付をしてください。傍聴席は40席です。

**問** 議会事務局  
☎(081)1123

## 小学校入学前に入学準備金を支給します

就学援助とは、経済的な理由で小中学校に就学するための費用の支払いが困難な保護者に対し、必要な費用の一部を援助する制度です。

平成31年4月に小学校に入学予定の児童の保護者で、入学準備金の支給を受ける方は就学援助認定申請をしてください。

**▽申請期限** 平成31年2月末日

**▽申請方法** 就学援助申請書、就学援助費請求書(学校教育課で配布、市ホームページから入手可)に必要事項を記入し、世帯の収入状況を証する書類を添付し、提出してください。

※認定申請後に、居住地の民生委員との面談がある場合があります。

**▽申込先・問合せ先** 学校教育課  
☎(086)6620

## 「菜っ葉館」感謝祭

**▽日時** 12月2日(日)午前9時～

**▽内容** けんちん汁200食無料配布(なくなり次第終了)、抽選会(1,000円以上お買い上げの方。景品がなくなり次第終了)、あねさん工房による加工品の店頭販売、緑の相談

**▽場所・問合せ先** 菜っ葉館  
☎(081)1022

## 暮市・花市

暮市・花市の開催期間中は交通規制があります。

**▽期日** 12月23日(日)祝

**○暮市** 12月23日(日)祝 ※氏家商工会歳末売出抽選会は午後1時～

**○花市** 平成31年1月7日(月)

**▽時間** 午後1時～9時(交通規制は正午～午後9時)

**▽場所** 氏家大通り

**問** 商工観光課  
☎(086)6627



**農業者年金説明会**

参加を希望する方はご連絡ください。

▽日時 12月12日(水)

午後1時30分～2時30分  
▽場所 市役所第2庁舎 2階第1会議室

▽講師 (一社)栃木県農業会議職員

▽加入資格要件

①年間60日以上農業に従事する方②国民年金の第1号被保険者③20歳以上60歳未満の方

◎ 農業委員会事務局

☎(681)1124

**クリスマスコンサート**

▽日時 12月9日(日)午後1時30分～午後4時(午後1時開場)

▽出演 ハートキッズ、TINK4YOU、Boom、スパーク

ガール、ストロベリーキャンドル、ママ達の音楽隊どるちえり、Jrウインドハーモニーツーじい

※このイベントは撮影禁止です。

▽場所・問合せ

氏家公民館  
☎(682)1611

**けいおん講座クリスマスライブ**

公民館の青少年向け講座「けいおん講座」受講生による発表会です。

▽日時 12月2日(日)午後2時～3時30分(予定)

▽場所・問合せ

氏家公民館  
☎(682)1611

**えんとつ町のプペル光る絵本展**

▽期日 12月1日(土)・2日(日)・8日(土)・9日(日)・15日(土)・25日(火)

平日 午前10時～午後4時(19日(水)休館)

土日祝日 午前10時～午後7時

▽場所 笹屋別邸

▽入場料 おとな 500円 子ども 200円

12月21日(金)午後6時30分から氏家公民館にてアーティスト西野亮廣さんによるトークショーを開催します。

▽定員 50名(先着順)

**スキー・スノーボード教室の参加者**

▽期日・定員(先着順)

①平成31年1月19日(土)・40名

②平成31年2月10日(日)・40名

▽場所 ①だいぐらスキー場(福島県)

②たかつえスキー場(福島県)

※全日程、教室希望者のみ指導します。(スノーボードは初心者のみ)とさせていただきます。雪遊びをしたい方も参加できます。

▽出発時間 午前6時30分総合公園出発

▽参加資格

小学生以上で、市内在住、在勤の方(小学3年生以下は保護者同伴。また、小中・高校生は保護者の同意が必要)雪遊びは保護者同伴のみ幼児可

▽参加料 1人3,000円(バス・損害保険料金含む)

※リフト&昼食券とレンタル料金は申込時にご

▽料金 前売り 1,500円 当日 2,000円

◎ 当 玉置 氏家公民館

☎(682)3603(3013)



**パブリックコメント**

道路整備基本計画(案)についてご意見を募集します。

▽閲覧場所

市ホームページ、建設課、喜連川支所市民生活課、氏家・喜連川公民館、氏家・喜連川図書館

▽募集期限 平成31年1月11日(金)

▽提出方法

持参、郵送、ファックス、メール等

▽提出先・問合せ

建設課  
☎(681)1119

**「桜守活動」に参加してみませんか**

市では「桜の郷づくり」の一環で、市民の皆さんと共に桜の植栽・管理等の活動を行っています。今回、荒川・鬼怒川の桜つつみで桜の根本に肥料を施しますのでぜひご参加ください。

▽日時 12月8日(土)

▽場所・時間

①荒川桜つつみ(一葉桜・午前9時～10時30分)②鬼怒川桜つつみ(ゆづりゆうパーク・午後2時～3時30分頃)

▽持ち物

剣先スコップ

▽申込期限

12月7日(金)

▽申込先・問合せ

総合政策課  
☎(681)1113

**あねさん工房会員**

あねさん工房は味噌、漬物、菓子、仕出し弁当・惣菜の4つの部門に分かれており、主に市で生産された農産物を加工し、菜っ葉館や各種イベント等で販売しています。興味のある方は、お問合せください。

せくください。  
◎ 農政課  
☎(681)1117

**「水中ゆうゆうウォーキング」参加者**

▽対象 市内在住の65歳以上の方で、医師による運動制限のない方、原則全日程参加できる方※当日の健康チェックにより、教室に参加できないことがあります。

▽日程

平成31年1月18日(金)・25日(金)、2月1日(金)・8日(金)・15日(金)・22日(金)午前9時～10時

▽場所

パシフィックス

▽内容

水中ウォーキング、アクアビクス

▽定員

20名※申込多数の場合初めての参加者が優先

▽申込期限

平成31年1月7日(月)

▽申込先・問合せ

保険高齢課  
☎(681)1155

**国民健康保険からのお知らせ**

【問】 保険高齢課 ☎681-1116

**柔道整復師(整骨院・接骨院)の施術は適正に受診しましょう**

柔道整復師の施術は、医療保険の給付の対象となるものが限定されています。国民健康保険を正しく使うためにも、施術を受ける前にしっかりと確認をしてください。

**国民健康保険が使えるのはどんなとき?**

○医師や柔道整復師に骨折、脱臼、打撲および捻挫等(いわゆる肉離れを含む)と診断または判断され、施術を受けたとき。

※骨折および脱臼については、応急手当をする場合を除き、あらかじめ医師の同意が必要です。

○骨、筋肉、関節のケガや痛みで、その負傷原因がはっきりしているとき。

**柔道整復師にかかるときには**

○負傷の原因を正しく柔道整復師に説明しましょう。原因によっては、保険適用外になります。

○療養費支給申請書の内容について、負傷原因

や負傷名、日数、金額等をよく確認し、必ず自分で記入・捺印しましょう。

**国民健康保険の対象にならないケース**

○単なる疲労症、慢性的な要因からくる肩こりや筋肉疲労。

○脳疾患後遺症などの慢性病や症状の改善の見られない長期の施術。

○保険医療機関(病院や診療所など)で同じ部位の負傷等を治療中のもの。

○労災保険が適用となる仕事や通勤途上での負傷。

※長期継続、頻回受診傾向の方へ、治療内容等について市からお尋ねする場合がありますので、ご協力をお願いします。

**安心・安全な医療を守るために、医療費の適正化にご協力ください**

国民健康保険から医療機関等に支払われる医療費は、加入者の皆さんの保険料が主な財源ですが、年々費用が増加しています。皆さんが健康の維持と増進に努め、適正受診を心がけることが「医療費の適正化」につながりますので、ご協力をお願いします。

- 1 かかりつけ医・かかりつけ薬局を持ちましょう
- 2 重複受診を控えましょう
- 3 診療はなるべく診療時間内に受けましょう
- 4 健診を受けましょう
- 5 ジェネリック医薬品を利用しましょう



塩谷都市医師会  
リレーコラム

～シリーズ～

『在宅医療』

第14回「認知症と運転免許」

誰でも老いは来ます。脳も例外ではありません。最も多くみられる認知症のアルツハイマー型認知症とはどのような病気かという、脳の老廃物である「βアミロイド」と「タウ蛋白」が蓄積する事で脳機能が落ちると言われています。髪の毛が抜けたり、肌にしわができるのと同じように、脳も衰えてくるのです。一部の例外を除いては、80～90代になれば認知能力は低下してきます。問題はそれを素直に受け入れられるかどうかです。

佐藤病院は昨年12月、栃木県から認知症疾患医療センターの指定を受け、開設、運営をしています。1年間の運営を経て現在1番困っているのが、認知症患者さんの運転免許の問題です。平成29年3月に道路交通法が改正され、75才以上の免許更新時と交通違反をした時に認知機能検査が義務づけられ、一定の点数以下は専門医療機関の受診が必要となっています。そこで、「認知症」と診断されると免許は失効となります。

【ご意見・ご質問などの問合先】  
塩谷都市医師会 (氏家保健センター内) ☎682-3518

佐藤病院 院長 佐藤勇人 (矢板市)

私たちは認知症と診断された方には、免許の返納を勧めます。「返納」と「失効」では、行政その他から受け入れられるサービスが違ってきます。返納ならば、「運転経歴証明書」という一生使える身分証明書の発行も可能です。しかし「返納」に同意できない方もいらっしゃいます。自分の運転に自信を持っている方や職業ドライバーであった方々は、なかなか同意してくれせん。家族は本人の運転を危ないと思っているケースがほとんどであり、医師と家族で说得しますが、難儀することが増えています。

「古い」を受け入れる事は難しいことですが、小学生の列に突っ込んでしまっただけでは遅いのです。最近の新聞記事で、老人の事故、特に高速道路の逆走などの記事は月に必ず数件はみかけます。そうすると、自分だけでなく家族にも波及する事を考えてもらいたい。事故は身近で起きているのです。「自分だけは」は危険です。

さくら市消費生活センター  
消費生活情報のひろば

【問】市消費生活センター ☎681-2575  
(市役所第2庁舎2階)  
午前9時～正午/午後1時～4時 (平日のみ)

その2 検索エンジンで上位に表示された通販サイトに「在庫処分80%オフ」と書いてあったジャケットをクレジットカードで購入したが、一向に商品が届かない。業者に連絡を取ろうとしたがサイトに連絡先が見当たらない。クレジットカード会社からは請求を受けており泣き寝入りするしかないのか。

その1 SNSの広告で見つけたサイトで「定価3万円のスノーブーツが今なら5,000円」とあったので代引きで購入したところ、注文したものはまったく違うブーツが入っていた。その後、業者と連絡が取れない。

そのサイト大丈夫? 詐欺・模倣品サイトに注意を

相談事例

アドバイス

- ① サイト内の情報を確認する
    - 日本語の字体・文章表現等
    - 販売価格の大幅な割引
    - 事業者の住所・電話番号
    - 利用規約等の内容
    - サイト内のリンクが適切か
  - ② サーバー情報を調べられるサイトで、当該サイトのサーバーの情報を確認する
  - ③ インターネット上の当該サイトに関するトラブル情報を確認する
  - ④ 当該サイトの運営事業者へ事前に問い合わせを行い、返信内容を確認する(返信がない、日本語の字体・文章表現がおかしいなど)
- (参考: 国民生活センター発表情報)

健康づくりコーナー

【問合先】健康増進課 (氏家保健センター) ☎682-2589

11～3月は栃木県ノロウイルス食中毒予防推進期間

ノロウイルスによる感染性胃腸炎や食中毒は1年を通して発生していますが、特に冬季に流行します。手指や食品などを介して口から感染し、おう吐や下痢、腹痛などを引き起こします。

ノロウイルス食中毒予防のポイント

手洗い

食事前やトイレの後、調理前後は石鹸でよく手を洗う。

加熱

中心温度85～90℃で90秒以上加熱する。

消毒

調理器具は洗浄後、煮沸消毒する。トイレも定期的に洗浄・消毒し、便やおう吐物の処理には使い捨てマスク・手袋を使用して汚染箇所を消毒する。

おやこの料理教室開催

- 【日時】12月16日(日)  
午前9時30分～午後0時30分
- 【場所】喜連川保健センター
- 【対象】保育園・幼稚園年長組～小学6年生まで※同伴する大人の方は家族に限らずどなたでも大丈夫です!
- 【定員】15組(先着順)
- 【内容】食育の話・調理実習
- 【献立】ポロネーゼ風パスタ、にんじんとりんごのサラダ、ケーキ(スポンジケーキに飾りつけができます)
- 【持ち物】エプロン(三角巾は当日プレゼント)
- 【料金】おとな500円 子ども200円
- 【申込期限】12月10日(月)
- 【主催】さくら市食生活改善推進員協議会
- 【申込先・問合先】健康増進課 ☎682-2589

8020良い歯の表彰

健康まつりにて、80歳以上で自分の歯が20本以上ある方を対象に「8020良い歯の表彰」が行われました。今年の表彰者は次の9名です。おめでとうございます。(1列目右から)吉成和子(26本)、杉山忠男(26本)、谷山齋彬(31本)、古賀好美(26本)、(2列目右から)長嶋英二(27本)、斎藤ミネ子(27本)、富田仁(28本)、大島克夫(25本)、森山京逸(24本)



寄贈(敬称略・県不同)

- ありがとびごころまつり。
- 【上松山小学校】
- ▼図書カード10万円Ⅱ高木義雄・(故)高木栄
- 【氏家中学校】
- ▼図書カード10万円Ⅱ高木義雄・(故)高木栄
- 【市教育委員会】
- ▼卓球台4台、ロイター板2枚、跳び箱2台、ポールラック1台、トランポリン(小)1台Ⅱ社会福祉法人とちぎ健康福祉協会桜ふれあいの郷所長 増淵研一
- 【社会福祉協議会】
- ▼金1万円Ⅱ長久保 樋山久男(児童養護施設) ▼金7,239円Ⅱさくら清修高校家庭クラブ(被災地支援) ▼金7万円Ⅱ三菱ふそう労働組合本社支部 ▼金2万693円Ⅱさくら市ゲートボール協会(社協会長杯GB大会チャリティー基金) ▼金1万2,925円Ⅱ民話美寿々会きつれがわ支部 ▼金2,500円Ⅱ匿名 ▼金8万836円Ⅱ霊水山光明寺 秋不動尊御縁日参詣者一同(西日本豪雨、北海道地震義捐金)





**市政へのご意見を  
お待ちしております！**

■市長へのメール  
✉mayor@city.tochigi-sakura.lg.jp  
(市ホームページ「市長の部屋」から送ることができます)

■市長へのFAX 682-0360

■市政懇談会  
行政区単位の懇談会です。

■市長とカフェトーク  
市民または市内に通勤、通学している方で構成する5人以上のグループ(高校生を除く18歳以上)とお茶などをしながら行う座談会です。

【問】総合政策課 ☎681-1113

**市内交通事故発生状況**  
(人身事故)  
平成30年10月末日現在  
※( )は前年同月比

■発生件数 86 (-25)  
■死亡者 3 (± 0)  
■負傷者 111 (-41)

**さくら市の人口**  
平成30年11月1日現在  
(前月比・毎月人口推計)

■人口 44,807人(+ 23人)  
■男 23,309人(+ 12人)  
■女 21,498人(+ 11人)  
■世帯数 16,175世帯(+ 37)

**広報紙に広告を  
掲載しませんか？**

【掲載位置】  
毎月1日号の表紙、裏表紙を除く各ページの下1段。

【1回の広告料】  
1段枠 20,000円(税込)  
半 枠 10,000円(税込)

【申込期限】  
掲載希望号の40日前まで

【問】  
総合政策課 ☎681-1113

# 知っとくさくら市

## 喜連川のお殿様9 ～文芸の深まり～

天保期に藩の改革をすすめた10代熙氏は、家臣たちに文武両道を推奨し、自らも書画をたしなみました。熙氏と関係の深い書家に小山霞外がいます。霞外はもともと喜連川の生まれで、古河の小山家に養子となった人物です。熙氏はたびたび霞外を喜連川に招き、自ら師事するとともに姫たちにも書を習わせました。士民たちの中でも書画愛好の気風がおこり、霞外が喜連川に来る際には、書をかいてもらうために多くの人が集まり、喜連川宿の紙店から紙がなくなるほどだったそうです。



小山霞外・津村雨林・牧野牧陵 合装(さくら市ミュージアム蔵)・熙氏とゆかりの深い書家・画人の作品を合装したもの

また、熙氏は画人・津村雨林をお抱えの絵師としました。雨林は山水画を得意としていて、その腕前は南画の巨匠・高久露厓が「下野の名手」と評したほどでした。また、雨林の弟子・牧野牧陵も熙氏に召し出され、御用絵師となりました。牧陵は山水画から人物画まで数多くの作品を残しました。(続)

【問】生涯学習課 ☎686-6621

## 文化振興事業のお知らせ

■RADIO BERRY岡本真夜  
スペシャルコンサート2018

【日時】12月15日(土) 午後7時開演(午後6時開場)

【場所】氏家公民館ホール

【チケット】3,000円(全席自由)

【プレイガイド】

ビッグワンTSUTAYAさくら店、イープラス、チケットぴあ

【問】

RADIO BERRY (株)エフエム栃木 ☎638-7640

(月～金曜日 午前10時～午後5時)



## 無料相談案内(12月)

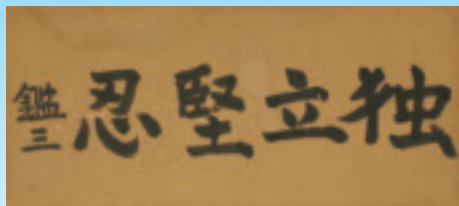
相談は、無料でお受けします。秘密は守ります。相談者多数の場合、お待ちいただくこともあります。

相談	内容	対応者	期日	時間	場所	問合せ等
法律相談(要予約)	法律的な諸問題の相談を行います。 定員：7名 申込開始：3日(月)	弁護士	21日(金)	午後1時～4時30分	氏家公民館 2階視聴覚室	社会福祉協議会 氏家支部 ☎682-2217
心配ごと相談所	生活上の苦しみや悩みごと相談	民生委員	13日(木)	午前9時30分～午後0時30分	氏家公民館 2階第6研修室	社会福祉協議会 氏家支部 ☎682-2217 総合政策課 ☎681-1113 市民福祉課 ☎681-1161
	国・県・市などへの要望やその他困りごと	行政相談委員				
成年後見制度個別相談会(要予約)	認知症や知的・精神障がい等により判断機能の低下した方の権利を守るための相談 定員：4名	司法書士	19日(水)	午前10時～正午	喜連川公民館 第3・4・5研修室	地域包括支援センター而今 ☎685-3294 障がい者支援センターふれあい ☎681-6666
		人権擁護委員				
特設人権相談	いじめ、体罰、差別等 人権侵害に関する心配ごと	人権擁護委員	4日(火)	午前9時30分～午後0時30分	氏家公民館 2階第6研修室	市民福祉課 ☎681-1161
教育相談	小・中学生の悩み・問題などの相談、保護者の相談	学校教育課 指導主事	月～金	午前9時～午後4時30分	喜連川支所 学校教育課	学校教育課 ☎686-6620
児童家庭相談	家庭における児童養育相談、虐待相談	家庭相談員				
婦人相談	婦人相談(DV・離婚・生活一般等)	母子・父子自立支援員兼婦人相談員				
ひとり親相談	母子、父子自立相談(就労支援・福祉資金貸付・生活一般等)	母子・父子自立支援員兼婦人相談員	午前8時30分～午後5時15分	午前9時～午後4時30分	市役所相談室	児童課 ☎681-1125
生活困窮相談	経済的に困窮している人の自立に向けた相談	相談支援員兼就労支援員				
虐待についての相談(随時受付)	虐待を受けているのでは？ 虐待をしてしまいそう…など悩んでいる方	児童虐待	児童課 ☎681-1125 県北児童相談所 ☎0287-36-1058	*休日、夜間の緊急時の連絡先 栃木県児童虐待緊急ダイヤル ☎686-005 児童課 ☎090-2640-9364・☎090-1059-0747		
		障害者虐待	市民福祉課 ☎681-1161	*休日、夜間の緊急時の連絡先 市民福祉課 ☎090-5554-6968・☎090-1996-4484		
		高齢者虐待	○地域包括支援センター而今 ☎686-3294 (喜連川地区、押上、長久保、蒲須坂、箱森新田、松山新田、松島在住者) ○地域包括支援センターエリム ☎681-1150 (上記以外の在住者) ○保険高齢課 ☎681-1116			

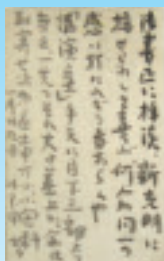


# さくら市の歴史と文化 青木義雄と内村鑑三

12月24日（月・祝）まで開催中



内村鑑三書「独立堅忍」



1904 (明治37)年  
1月29日付  
青木義雄宛  
内村鑑三書簡



内村鑑三の書と  
共に写る青木義雄

狭間田出身の実業家・銀行家・旧熟田村村長でありクリスチャンである青木義雄と無教会主義や非戦論を説いたキリスト教思想家・内村鑑三との交友や信仰の深まり、内村の栃木への来訪や伝道旅行、相互の経済的援助のやりとりなどを、書簡や写真等の資料から紹介します。

## ■ギャラリーコンサート

「サンポーニャとケーナの調べ/  
瀬木貴将コンサート」  
【出演】瀬木貴将 (サンポーニャ、ケーナ)  
越田太郎丸 (ギター)  
【日時】12月8日 (土) 午後2時

※要観覧料



## ■記念講演会

### ①「内村鑑三～人と信仰～」

【日時】12月1日 (土) 午後2時  
【講師】中央学院大学現代教養学部教授 文学博士 (東京大学) 黒川知文氏

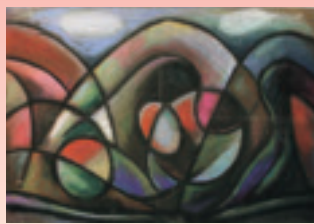
### ②「青木義雄と内村鑑三」

【講師】元氏家町史編さん専門委員長 大嶽浩良氏  
【日時】12月15日 (土) 午後2時  
※会場はいずれも講座室

## ■第2回氏家喜連川 歴史文化研究会講演会

【日時】12月9日 (日) 午後2時  
【場所】ミュージアム講座室  
【演題】氏家・喜連川の彫刻屋台物語  
【講師】宇都宮伝統文化連絡協議会顧問 池田貞夫氏  
※無料

## 同時開催 特選洋画収蔵展Ⅲ 郷土ゆかりの現代絵画



森温理「無題」

## ■市民ギャラリー美術教会純展 栃木支部展48

【会期】12月6日 (木) 午後1時～9日 (日) 午後3時30分  
【問】秋山洋氏 090-7726-5602

## 次回開催企画展

# 第16回 こども絵画展

平成31年1月4日 (金)～27日 (日)

今年は市内から288点の出品がありました。子どもたちの力強い作品をご覧ください。



幼稚園・保育園の部  
荒井寛方賞  
氏家幼稚園  
年長 月井心愛  
「運動会のとび箱  
がんばったよ!!!」

〒329-1311 さくら市氏家1297番地 ☎682-7123  
【開館時間】午前9時～午後5時 (入館は午後4時30分まで)  
【休館日】3日、10日、17日、18日、25～31日  
【観覧料】一般300円、高・大学生200円、小・中学生100円

## さくら市ミュージアム

～ 荒井寛方記念館 ～

【問】総合政策課 ☎681-1113

撮影者 押上 長島さん  
撮影日時 平成27年9月  
場所 自宅の庭  
コメント

小指のつめ先ほどの小さい花ですが、珍しいと思ったので撮影しました。



「パイナップルの花」

## 撮っておき。さくら市!

皆さんが撮った市内の写真を募集しています。投稿していただいた写真は、市ホームページ等に掲載します。皆さんが見つけたさくら市の素敵なロケーションを紹介してください!