

# さくら

2019年(平成31年)

4月

No.252





## 氏家うどんが食べられるお店

詳しい営業時間や定休日等は直接お店にお問合せください。

## ■御食事処 勝山

さくら市氏家1200-3 ☎682-3271  
営業時間：11:30～20:00  
定休日：水曜日

## ■御食事処 よし茶屋

さくら市氏家2517-3 ☎682-2183  
営業時間：11:00～14:00  
※夜は要予約、定休日は要問合せ

## ■氏家駅前食堂 蔵次郎

さくら市氏家2363-5 ☎612-4655  
営業時間：15:00～24:00  
定休日：月曜日（祝日の場合は翌日）

## ■中華烹調 三元閣

さくら市草川11-2 ☎682-3337  
営業時間：11:30～15:00、17:00～22:00  
定休日：月曜日（祝日の場合は翌日）

## ■お食事処 めん六や

さくら市馬場55 ☎070-1455-6054  
営業時間：12:00～15:00（土日祝日は18:00まで）  
定休日：なし

## ■桔梗 花実や

さくら市喜連川4145-10（道の駅きつれがわ内）  
☎686-5505  
営業時間：11:00～15:30、16:30～21:00  
定休日：第2・第4月曜日（祝日の場合は翌日）

## ■御食事処 志生亭

さくら市氏家2015 ☎682-2482  
営業時間：11:00～22:00  
定休日：月曜日（祝日の場合は翌日）

## ■お食事処 きぬや

さくら市氏家3443 ☎682-2444  
営業時間：11:00～21:30  
定休日：水曜日

## ■氏家オープニングダイニングWAKAZO

さくら市氏家1851-1 eプラザ参番館  
☎682-9949  
営業時間：11:00～24:00  
定休日：火曜日（ランチは無休）

## ■Café 茶茶まる

さくら市氏家1851-1 eプラザ参番館  
☎681-5712  
営業時間：11:00頃～17:00（金・土は21:30まで）  
定休日：不定休

## ■熊次郎

さくら市草川1-3-1 ボルボナーゼ北草川  
☎688-0926  
営業時間：17:00～24:00  
定休日：月曜日

## ■フレンチバル GOE

さくら市卯の里2-24-1 103  
☎348-2443  
営業時間：15:00～23:00（金・土は24:00まで）  
定休日：日曜日

さくら市の氏家地区は、知られざる小麦の産地です。そんなさくら市産の小麦「イワイノダイチ」は適度に粘り、固すぎず、やわらかすぎず、うどんに適した中力粉になります。この「イワイノダイチ」で打ったものを「氏家うどん」とい、本来の小麦の持つ独特の色合いと香りと食べれば食べるほど感じる素朴さが特徴の田舎風うどんです。

教えて！

氏家うどん



今年も桜の季節がやってきました。さくら市には市名の由来である桜が市内各所に咲いています。ところで桜がなぜいつ咲きに咲くかご存知ですか？実は桜の木は、前の年の夏、つまり桜の花が散ってから3か月後くらいに、もう次の花のもととなる「花芽」を作るんです。この花芽はいったん眠ってしまい、気温が低い状態がしばらく続くと目を覚まして育ち始め、春が来てどんどん温度が上がっていくと、いっせいに咲くしくみになります。

今回は市内の桜スポットや桜のためにどのような活動をしているのかご紹介していきます。あわせて「花見のおとも」にぴったりの氏家うどんの紹介もしていきます。氏家うどんは、2016年に氏家商工会の

## 桜×氏家うどん

出願として全国で初めて地域団体商標登録されました。また、さくらブランドにも認証されており、さくら市を盛り上げてくれる氏家うどんを食べながら桜めぐりをしてみませんか？

桜が咲くには、春の暖かさだけでなく、冬の寒さも必要なんです。





# 桜と氏家うどんを

# 平日 楽しむモデルコース

氏家地区と喜連川地区どちらも楽しめる！天気の良い日に車でドライブしながら、さくら市の春を満喫しませんか？

## 御食事処 勝山



店主 小堀 利孝さん

御食事処勝山は氏家うどん推進店認定証第1号店です。その日に提供している氏家うどんを毎日手打ちブースで打っています。打ちたての自家製氏家うどんは、香りがより強くもちもちした食感が味わえます。おすすめは「氏家うどんセット」で、半ライスやもつ鍋などがついてボリューム満点です。ぜひお立ち寄りください。

## 2 氏家ゆうゆうパーク



1,560mの桜づつみに、約500本のソメイヨシノが咲き誇り、その姿は圧巻です。日中は那須連山なども一望できます。広大な芝生広場や小川があり、全長約2kmのウォーキングコースやバーベキュー広場、アスレチック、健康遊具などがあり、レジャーや憩いの場になっています。また、4月14日(日)まで午後5時30分～9時の間桜づつみのライトアップをしていますので、昼とは違った幻想的な夜桜を堪能できます。

## モデルコース

- 1 御食事処 勝山 12:00~13:15
  - ↓ 5分
  - 2 氏家ゆうゆうパーク 13:30~14:30
  - ↓ 5分
  - 3 さくら市ミュージアム 14:40~15:00  
- 荒井寛方記念館 -
  - ↓ 15分
  - 4 将軍桜 15:15~15:30
  - ↓ 10分
  - 5 早乙女の桜並木 15:45~16:00
  - ↓ 3分
  - 6 道の駅きつれがわでお買い物や温泉 16:00~  
桔梗花実や
- ※市ホームページにルート掲載しています。

## 4 将軍桜



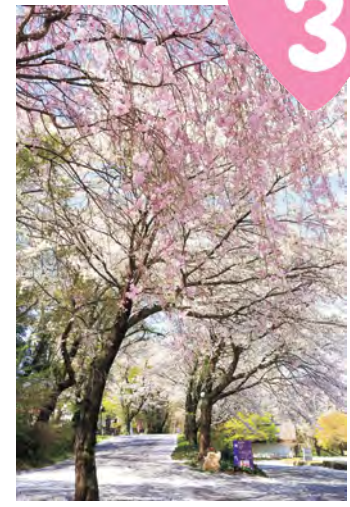
将軍桜は平成くら市の指定天物になりました。と那須烏山市にこの道は、奈良・古代東山道と東北地方を結ぶ官道で、この道は「将軍道」とす。この桜は将軍道の名残をとどめ、それから何代目から桜に植え替えられたと伝います。高さは約15m、幹回りは450cm、推250年と言われています。(住所はさくら市狭間田3149でお調べください。)

2年にさく市またが平安時代あり、都ぶ官道す。この残をとどめて、えられて定樹齢は(さくら市)

## けんちんうどん



## 3 さくら市ミュージアム 荒井寛方記念館



駐車場から入イヨシノが来場近くには勝山公園連山、高原山なます。また現在、をを描くーを開催フになっている。また絵陶芸家「島田恭いますので併せ

## 5 早乙女の桜並木



喜連川地区の玄関口に、約90本のソメイヨシノが県道の両側約500mにわたって植えられており、トンネルのように重なっています。また、桜の下には菜の花がたくさん咲いており、ピンクと黄色の色合いがとても美しく、地元の方々に愛され続けているスポットです。また、4月21日(日)まで桜並木のライトアップを行っていますので、夜桜も堪能できます。

## 6 道の駅きつれがわ



道の駅きつれがわはリニューアルオープンしてから4月20日(土)で2周年を迎え、県内外から多くの来場者でにぎわっています。駐車場にはシダレザクラが咲いており、展望台からはお丸山の桜や早乙女桜並木などが一望できます。また、氏家うどんが食べられる「桔梗花実や」の他にもさくら市で愛されている有名店の味が楽しめます。温泉やクアハウス、農産物直売所が併設されていますので1日中楽しめます。また、毎週金・土曜日午後5時45分からプロジェクションマッピングも上映予定ですのでこちらも楽しみください。

## 桔梗 花実や



店長 田村 孝さん  
氏家うどんの独特の香りに合う味の決め手はだしにあります。まだまだ涼しい夜になりますので、身体の芯から温まる「けんちんうどん」などいかがでしょうか？また、季節限定の「鴨汁うどん」も氏家うどんとの相性抜群ですのでぜひご賞味あれ！

## 氏家うどんを知ろう！

2月16日(土)に開催された「さくら未来塾」では、塾生50名が参加し「氏家うどん打ち」を体験しました。氏家うどん素人名人8名をお招きし、氏家うどんの解説や、作り方、そしてうどん打ちを教えてくださいました。最後にみんなで打ったうどんを試食しました。塾生たちは「自分たちで作った氏家うどんはとっても美味しかった。」「初めての体験ができて楽しかった。」などと話していました。







# 桜をを守る

## 桜の郷づくり

「桜の郷づくり」の市名には「桜のように美しいまち」との想いが込められています。市の誇りである桜を活かしたより魅力的なまちづくりを進めるため、平成18年に「桜の郷づくり計画」を策定しました。市全体での桜の保全や新たな桜の魅力創出に努め、市民と行政が一体となり、市民が誇れる桜の郷づくりを進めていきます。

## 随時募集中

### 桜守ネットワーク

桜に関する知識向上や情報の共有化を図ることを目的としています。さくら市の桜の発展に情熱を持っている方、ぜひ会員になりませんか？  
【対象】 市内在住・在勤・在学の方  
【内容】 桜に関する研修会等への参加、情報交換会への参加等

### 桜マイスター

桜守活動を積極的に行い、桜の保全管理の知識を有する方を、さくら市が「桜マイスター」として認定します。マイスターには認定証と腕章が贈られます。

【対象】 桜守ネットワーク会員かつ市が開催する桜守養成講座を通算で3回以上受講した方

【内容】 桜の知識を活かし、市が指定する桜に対して簡易なせん定、施肥および害虫駆除等の作業を行い、桜の郷づくりを推進します。

※まずはお気軽にご連絡ください。

☎ 総合政策課  
(081) 11113



ふくしま じおる 福島 徹さん (上阿久津) 桜守ネットワーク副会長

桜に携わるきっかけとなったのは、地元の上阿久津に咲いているシダレザクラをずっと咲かせて行きたいという思いから、上阿久津地区でボランティアを募り、活動を始めたことでした。最初は数人で活動していましたが、地元にある桜を大切にしたいと思っている方がたくさん集まってくださり、現在は22名程で活動しています。

市で行っている桜の郷づくりでの「桜守活動」は初年度から参加し、今年で発足して3年目

## 主な活動

桜の健康診断、施肥などをして桜の健康状態を維持しています。特にソメイヨシノは、てんぐ巣病というカビの一種が原因でおこる病気にかかりやすいと言われています。病気にかかった枝を放置しておくとう花が咲かなくなり、やがて樹全体が枯れてしまいます。てんぐ巣病にかかった枝は切除します。

寿命を迎える桜を処理したり、桜の植栽をしています。植栽といっても新しい桜の樹を植えることではありません。古木になった桜の芽を接木し、次世代に大切に受け継ぐこととしています。

日本花の会有機農業にある「桜見本園」を訪問し、桜の品種や特徴、生産方法、病気などについて学んでいます。また、ゆめ！さくら博では氏家・喜連川会場で合計100本の桜を無料で配布しています。

守る 保全管理活動

育てる 桜の更新・植栽活動

学ぶ 普及・啓発活動

## 昨年度の活動

4月25日(水)

福島県猪苗代町に桜の視察研修に14名の参加者と一緒に行きました。例年より桜の開花が早かったのにもかかわらず猪苗代町は、標高が高く、涼しい気候なので桜が咲いており、参加者たちは喜んでいました。



12月8日(土) 午前

荒川桜づつみの一葉に施肥作業を行いました。オーナーや桜守ネットワーク、ボランティアの皆さんの協力で約100本の桜に施肥をすることができました。また、桜マイスター活動として氏家小学校のソメイヨシノのせん定と施肥をしました。どちらの活動も公益財団法人日本花の会結城農場の田中秀明氏をお招きし、施肥の作業方法や桜の知識などの指導をしていただきました。



# 想

桜はなくてはならない存在



## 桜が咲き誇る小都市づくり基金

市では、市名にふさわしい桜に彩られた景観づくりを進めています。早乙女桜並木整備をはじめ、今後も継続して新たな桜の植栽や古木の更新などを行うための資金を確保するために、昨年度に「桜が咲き誇る小都市づくり基金」を創設しました。この基金の趣旨にご賛同いただき、より多くの市民、企業の皆さまなどからの寄付のご協力をお願いします。詳細はお問合せください。

☎ 総合政策課 ☎ 681-1113





# 平成31年度 市税等納付期日について

【問】 税務課 ☎681-1114

## 市税等納付期日一覧表

納付期日				市県民税	固定資産税	軽自動車税	国民健康保険税	介護保険料	後期高齢者医療保険料
年	月	日	曜日						
31	5	7	(火)		1期				
		31	(金)			1期			
	7	1	(月)	1期					
		31	(水)		2期		1期	1期	1期
	9	2	(月)	2期			2期	2期	2期
		30	(月)		3期		3期	3期	3期
10	31	(木)	3期			4期	4期	4期	
	12	2	(月)				5期	5期	5期
		25	(水)		4期		6期	6期	6期
32	1	31	(金)	4期			7期	7期	7期
	3	2	(月)				8期	8期	8期

### 納付が困難なときは納期内に相談を！

病気や失業、事業の廃止などやむを得ない理由で納付が困難な方は、税務課収納対策室（☎681-2263）までご連絡ください。

### ＜さくら市税等口座振替キャンペーンを実施します＞

税務課窓口で、市税等の口座振替をお申込みの方に、①コンタ君ガーゼタオルまたは②喜連川の湯入浴剤とシャワーボールの詰め合わせのどちらか好きな方をプレゼントします。

※新規、追加申込みのみが対象、税務課でのお申込みに限る。

【申込期限】平成32年3月31日(平日のみ) 【持ち物】通帳・通帳の届出印

【振替できる銀行等】

足利銀行、栃木銀行、みずほ銀行、烏山信用金庫、塩野谷農業協同組合、ゆうちょ銀行



## ちょっといいかい (医~介) vol.6

### 特集 訪問リハビリテーション

訪問リハビリテーションとは、実際の生活の場に作業療法士、理学療法士、言語聴覚士が伺い、利用者本人と自宅環境との適合を調整し、自宅での自立支援をおこなうことです。

#### 訪問リハビリテーション利用者の声

足の上げ方や自宅の湯船をまたぐ練習を一緒にしてもらっています。手すりを取り付ける場所を考えてくれたり、福祉用具を選んでケアマネジャーさんに連絡を取ってもらったりもしてくれて、とても助かっています。

#### 橋本智史作業療法士の思い

疾病や加齢などで今までできていたことができなくなって不安を抱える方が多くいます。訪問リハビリでは生活の場の自宅に伺い、安心して在宅生活が送れるように援助しています。利用者の「生活の目標」に寄り添い「自分らしく暮らす」ことができるように支援していきたいです。



【問】 高齢課 ☎681-1155

### 第11回氏家ゆうゆうパーク桜まつり

期間中土日の午前11時～午後1時、午後5時～7時にはステージパフォーマンスを行います。ライトアップは期間中の午後5時30分～9時を予定しています。



### さくらめぐりポタリング

市内桜スポットを自転車で自由に散策できます。さくらめぐりチケット(1,500円)を利用し、協力店でお得にお食事や買い物ができます。受付場所はさくらテラス駅前情報館です。

【日時】4月21日(日)まで

※7日と毎週月曜日は休催

【問】咲くライド・さくら市

実行委員会事務局

☎070-2684-3560



### 喜連川で「里遊学しよう」 たけのこ掘り&りんごの受粉 体験ツアー

【日時】4月20日(土)

氏家駅東口午前9時40分と道の駅きつれがわ午前10時から臨時バスがでます。

【場所】喜連川丘陵の里杉インテリア木工館&矢野観光りんご園

【申込先・問合せ先】きつりずむ  
☎666-8370(料金等詳しくはお問合せください)

【期間】4月14日(日)まで

【場所】氏家ゆうゆうパーク

※4月6日(土)、7日(日)は氏家駅西口発の無料周遊バス(昼のみ)あり

【問】氏家観光協会

☎681-5757(月休)



### 「歴史と伝統」の 第24回きつれ川商工桜まつり

ビンゴやミニ上棟式、篠原宣義のライブ、福島一兵の歌謡ショーなどを開催します。

【日時】4月14日(日)

午前9時30分～午後4時

【場所】喜連川中央商店街区

【問】きつれ川商工桜まつり

実行委員会 ☎686-2122



### 喜連川公方春の誘い 第8回一葉100本桜まつり

よさこいや和太鼓などの催し物、模擬店などを開催します。

【日時】4月21日(日) 午前10時30分～午後2時30分

【場所】荒川桜づつみグラウンドゴルフ場

【問】一葉100本桜まつり実行委員会  
☎090-4394-0954



## さくら市 アフター デスティネーション キャンペーン

デスティネーションキャンペーン(略称DC)とは、JRグループ6社(北海道、東日本、東海・西日本、四国、九州)と地域(地方公共団体・住民・企業など)が協働で取り組む国内最大規模の大型観光キャンペーンです。

### 道の駅きつれがわ リニューアルオープン 2周年記念感謝祭

日頃の感謝を込めて周年祭を行います。大正浪漫を意識した着物体験やアーティストによるライブなどを開催します。また、限定メニューや感謝祭特価の商品でお待ちしています。

【期間】4月19日(金)～5月6日(月・祝)

【場所・問合せ先】

道の駅きつれがわ  
☎686-8180





# 平成31年度の主な事業

## 市民とともに築く自立した行財政

事業名	予算額	事業内容
議会用タブレット導入事業	637万円	議会用タブレットを購入し、使用環境を整備します。
口座振替促進事務	440万円	インターネットで市税の口座振替の申込手続きができるサービスを開始します。

## 福祉の充実と安心の社会保障

事業名	予算額	事業内容
学童保育施設整備事業	6,200万円	南小学校学童保育施設を増設します。
妊産婦健康診査事業	3,999万円	出産後産院で実施する新生児聴覚検査の助成を開始します。

## 文化薫る心豊かな人材の育成

事業名	予算額	事業内容
上松山小学校増設事業	3億2,435万円	上松山小学校の教室不足を解消するために校舎を増設します。
ミュージアム施設維持管理事業	1億2,538万円	ミュージアムの空調設備更新工事(9,239万円)を行います。

## くらしを支える強固な経済基盤

事業名	予算額	事業内容
農業用機械等導入支援事業	300万円	新規就農者支援および推奨園芸作物生産拡大のための補助金を交付します。
商店街の景観・ホスピタリティ向上事業	1,023万円	商店街の売上アップを図るため、まちなかおもてなし空間のモデルデザインを作成します。

## 機能的で住みやすい安全な都市機能

事業名	予算額	事業内容
乗合タクシー事業	2,305万円	喜連川地区から氏家地区へのデマンド交通で、黒須病院への通院に限定した実証実験を開始します。
空家等対策事業	108万円	空き家等情報バンクに登録されている家屋の購入・リフォーム費用等の一部を助成します。

## 次代に引き継ぐ豊かな自然と環境

事業名	予算額	事業内容
塩谷広域行政組合環境施設建設費負担金	7億641万円	次期環境施設建設費の負担金を支払います。



学童保育施設整備事業



上松山小学校増設事業



ミュージアム施設維持管理事業

※平成31年度予算に関する詳しい内容は、市ホームページに掲載していますのでご覧ください。

# 平成31年度さくら市当初予算 予算総額303億9,431万円(前年度比-0.2%)に決定

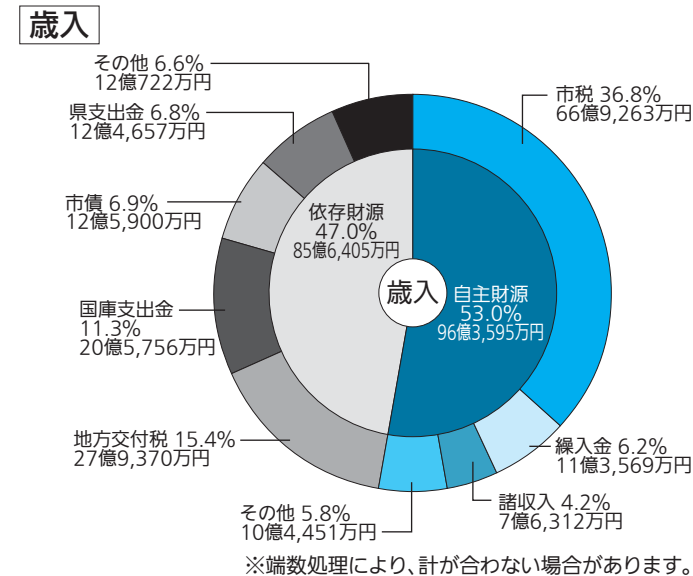
平成31年度は、さくら市が誕生して15年目になり、「第2次さくら市総合計画」の4年目、「さくら市まち・ひと・しごと創生総合戦略」の5年目として、まちづくりの将来像である「安心して暮らせ、地域・ひと・まち・ものを結ぶ魅力いっぱいのまち」の実現を目指し、必要な施策を着実に推進するための市政の推進を図っていきます。

【問】財政課 ☎681-1122

## 予算総額内訳

- 一般会計 182億円 (前年度比-3.3%)  
福祉や教育、公園や道路の整備など、行政運営に係る基本的な経費
- 特別会計 83億9,873万円 (前年度比+2.9%)  
国民健康保険、介護保険など特定の収入をもって運営される事業の経費
- 水道事業会計 17億3,961万円 (前年度比-8.2%)
- 下水道事業会計 20億5,597万円 (特別会計から企業会計へ移行)

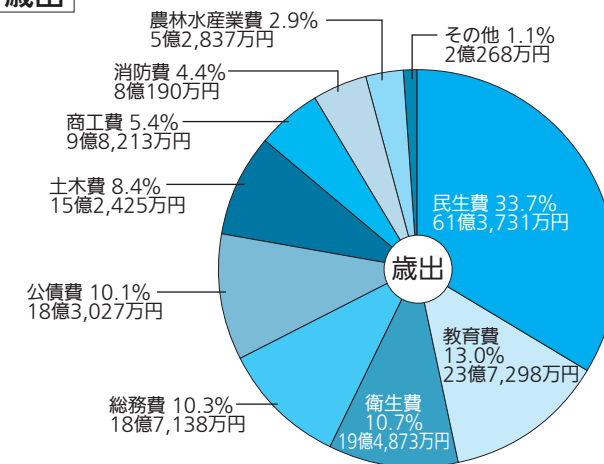
## 一般会計の内訳



## 用語解説

- 【自主財源】市が独自に調達できるお金(市税や繰入金など)
- 【依存財源】国や県から交付されるお金(地方交付税、国庫支出金など)
- 【市税】皆さんに納めてもらう市民税・固定資産税など
- 【地方交付税】市町村の財政力に応じて国から交付されるお金
- 【繰入金】基金会計などで他会計から移されるお金
- 【国庫支出金・県支出金】国や県が使い道を決めて交付するお金(社会保障、公共事業など)
- 【市債】市が事業を行うために借り入れるお金

## 歳出



## 用語解説

- 【民生費】福祉全般に使う経費(高齢者、障がい者、児童福祉など)
- 【教育費】教育全般の運営をする経費(幼稚園、小中学校、公民館など)
- 【衛生費】予防接種や健康診査、ごみ処理などにかかる経費
- 【総務費】市役所の全般的な事務にかかる経費
- 【公債費】市が事業を行うために借り入れたお金の返済金
- 【土木費】道路、公園、市営住宅などを整備・管理する経費
- 【商工費】商工業の振興、観光事業などにかかる経費
- 【消防費】消防活動、消防施設の整備などにかかる経費
- 【農林水産業費】農業や林業、畜産業などの振興のための経費



## 特設窓口を開設します

新元号初日に特設窓口を開設し婚姻届の受付をします。

【日時】5月1日(水・祝) 午前8時30分～午後5時

【受付場所】市役所本庁 市民課

※届出に伴う証明書等の発行は翌開庁日以降になります。また、証明書自動交付機およびコンビニ交付は通常どおりですのでご利用ください。

## コンビニ交付休止のお知らせ

メンテナンスのため、コンビニ交付を休止します。市民課および喜連川市民生活室の窓口をご利用ください。

【期日】4月23日(火)

【問】市民課 ☎681-1115

## 大型連休の休日当番医 午前9時～正午・午後2時～5時

4月 28日(日) 檜山医院 ☎682-2730  
29日(月) 小林医院 ☎686-2061  
30日(火) おのこどもクリニック ☎681-1600

5月 1日(水) 森島医院 ☎682-2116  
2日(木) 高瀬小児科医院 ☎682-5511  
3日(金) 花塚クリニック ☎686-7667  
4日(土) 根本医院 ☎682-2800  
5日(日) きぬの里クリニック ☎612-8710  
6日(月) 氏家病院 ☎682-2911



※事前に電話でご確認のうえ、受診してください。

## 大型連休の「塩谷地区休日夜間診療室」

(くろす・しおや)

【日時】4月27日(土)～5月6日(月・祝)  
午後6時30分～9時30分

【場所】

4月27～30日：黒須病院内 ☎682-8811

5月 1～6日：国際医療福祉大学塩谷病院内

(矢板市) ☎0287-44-1155

※診療する医師は、塩谷地区の協力医師ですので、小児診療ができない場合があります。診療する医師は1人ですので、急患などで診察できないことがあります。必ず電話でご確認のうえ、受診してください。



## 那須赤十字病院 大型連休に伴う診療日について

施設名	4/27	4/28	4/29	4/30	5/1	5/2	5/3	5/4	5/5	5/6	備考
那須赤十字病院 (☎0287-23-1122)	休	休	休	○	○	○	休	休	休	休	一部の診療科によっては休診の場合がありますのでお問合せください。

## 応援スペースしゃぼん玉

障がいをお持ちの方やその家族が安心して集まり、気軽に交流や相談することができる場所です。毎月第1火曜日に氏家・喜連川両公民館で交互に開催します。※申込不要

【時間】午後1時～3時30分 【対象】どなたでも※時間内の入退室自由

開催日	喜連川公民館 第2研修室		氏家公民館 第1研修室	
	偶数月 第1火曜日	奇数月 第1火曜日	偶数月 第1火曜日	奇数月 第1火曜日
	4月2日	6月4日	5月7日	7月2日
	8月6日	10月1日	9月3日	11月5日
	12月3日	平成32年2月4日	平成32年1月7日	平成32年3月3日

【問】福祉課 ☎681-1161

## 大型連休に伴う施設等休業のお知らせ

施設名	4/27	4/28	4/29	4/30	5/1	5/2	5/3	5/4	5/5	5/6	備考
さくら市役所 (☎681-1111) 喜連川支所 (☎686-6611) 卯の里庁舎 (☎681-1121)	休	休	休	休	休	休	休	休	休	休	一部、午前8時30分から午後5時までさくら市役所にて日直の職員がお受けします。また、5/1は市民課で婚姻届の特設窓口を設置します。
氏家公民館 (☎682-1611)	○	○	○	○	○	○	○	○	○	休	
喜連川公民館 (☎686-6624)	○	○	○	○	○	○	○	○	○	○	
氏家体育館 (☎682-8888) 喜連川体育館 (☎686-6625) 各体育施設※	○					○					※各体育施設の休業日は氏家体育館にお問合せください。
氏家図書館 (☎682-9889)											
喜連川図書館 (☎686-7111)											
さくら市ミュージアム(☎682-7123)	○	○	○	○	○	○	○	○	○	○	
上松山児童センター(☎616-3660) 喜連川児童センター(☎678-2651) 氏家児童センター(☎612-6145)											
さくらテラス駅前情報館(☎680-5533)	○	○	○	○	○	○	○	○	○	○	
氏家福祉センター(☎682-2217) 喜連川社会福祉センター(☎686-2670)	休	休	休	休	休	休	休	休	休	休	
道の駅きつねがわ温泉施設(☎686-8180)	○	○	○	○	○	○	○	○	○	○	
道の駅きつねがわテナント(☎686-8180)	○	○	○	○	○※	○	○	○	○	○	※一部休業テナントあり
露天風呂 (☎686-5047)	○	○	○	○	○	○	○	○	○	○	
もとゆ温泉 (☎686-3284)	○	○	○	○	○	○	○	○	○	○	
観光温泉バス	○	○	○	休	○	○	○	○	○	○	
しおや聖苑(☎0287-48-0411)	○	休	○	○	○	○	○	休	○	○	

■可燃ごみの収集は、通常どおり行います。

■可燃ごみ、不燃ごみ、粗大ごみなどを塩谷広域環境衛生センター(☎682-5619)に持ち込む場合は下記の受付時間内をお願いします。

【受付時間】祝日(月～金)：午前8時30分～午後4時30分(正午～午後1時搬入不可)

土曜日：午前8時30分～11時30分

【問】生活環境課 ☎681-1126



## さくら市就活セミナー&企業との交流会を実施(2/9)

就職を希望する学生や保護者等を対象に、ホテル清水荘で実施しました。就職を希望する学生・社会人17名、学生の保護者6名が参加しました。第1部では3名の講師による基調講演および労働講座の聴講、第2部では市内企業8社およびさくら市役所による企業プレゼンテーションと各企業ブースでの学生との交流会を行いました。



市企業振興協議会では今後も市内企業と連携し、地域経済の活性化や、企業の共通する課題の対策等に取り組んでいきます。

## 栃木県議会議員選挙 投票日：4月7日(日) 午前7時～午後8時



### ■投票所

市内22投票所  
※投票所の場所は市ホームページに掲載するほか、新聞折込みのチラシでも確認いただけます。



### ■投票できる方

18歳以上(平成13年4月8日以前に生まれた方)で、平成30年12月28日までにさくら市の住民基本台帳に登録され、その後も引き続き3か月以上住所を有し、さくら市の選挙人名簿に登録されている方

### ■期日前投票

投票日当日(4月7日)に投票に行けない方は、投票日の前に投票できます。

#### 【期間・時間・場所】

3月30日(土)～4月6日(土)  
午前8時30分～午後8時

氏家地区：市役所第2庁舎2階会議室  
喜連川地区：喜連川支所2階会議室

### ■選挙公報

選挙公報は新聞折込み、市役所・公民館・駅・金融機関などの窓口にて配布するほか、県選挙管理委員会のホームページでも確認できます。

【問】選挙管理委員会 ☎681-8033

## 介護予防のための「通いの場」開設等補助

高齢者の方が住みなれた地域でいきいきと健康に過ごせるよう「通いの場」の運営を行う団体などを支援します。通いの場とは、高齢者がお住まいの地域で体操などさまざまな活動を通して、人とふれあうことができる場所のことです。

### ■補助対象となる活動

- (以下の要件をすべて満たすもの)
- ①介護予防に効果が期待される体操等を行う
  - ②月2回以上定期的に開催し、開催時間は2時間以上とすること
  - ③1回当たりの参加人数が65歳以上の方が5名以上であること

### ■補助の内容

- 運営費補助(消耗品、会場使用料など) 60,000円(上限額)
- 開設費補助(イス、テーブルなど) 10,000円(初年度のみ1回)
- 改修費補助(手すり取り付けなどの軽微な改修) 40,000円(1回のみ)
- 申込方法 補助金交付申請書(高齢課、喜連川市民生活室で配布または市ホームページで入手可)に必要事項を記入し、事業計画書、収支予算書、参加者名簿を添付して提出
- 申込期限 4月30日(火・祝)
- 申込先・問合せ先 高齢課 ☎681-1155

## 第7回さくら市環境交流会を開催(3/17)

市市民環境会議(藤田幸生会長)主催によるさくら市環境交流会が市役所で開催されました。交流会には市内で環境保全に取り組む団体をはじめ環境活動等に関心のある方々が参加しました。

一般社団法人きつりずむ代表理事吉澤幸彦氏の活動状況の発表の後、意見交換を実施しました。意見交換では参加者から活動の紹介やイベントの告知などがありました。



## 第14回さくら市駅伝大会(3/3)(敬称略)

小学生男子の部 優勝チーム「S.R.C」	小学生女子の部 優勝チーム「S.R.Cガールズ」	一般の部 優勝チーム「楽酒の会」
区間賞	区間賞	区間賞
1区 中村 遥希(S.R.C)	1区 手塚 祐奈(S.R.Cガールズ)	1区 大福根 満(楽酒の会)
2区 小川 心徠(S.R.C)	2区 佐藤 結奈(S.R.Cガールズ)	2区 神山 祐太(氏家消防署A)
3区 磯 匠真(S.R.C)	3区 永岡 蒼唯(S.R.Cガールズ)	3区 浅井 法聖(楽酒の会)
4区 青山竜太郎(S.R.C)	4区 平石 歩楓(S.A.ガールズ)	4区 石原 宏哉(上勝会)
5区 伊藤 昊翼(S.R.C)	5区 渡邊 菜里(S.R.Cガールズ)	5区 森島 真(楽酒の会)
6区 小島 郁輝(S.R.C)	6区 國井 望愛(氏家Fighter's)	6区 横塚 良平(塩谷広域事務局)
7区 印南 圭汰(S.R.C)	7区 高橋 菜々(氏家Fighter's)	7区 磯 充洋(すぎやま整骨院A)



「S.R.C」



「S.R.Cガールズ」



「楽酒の会」

## 「アルビレックス新潟レディース」がさくら市で春季キャンプ(2/23～3/3)

キャンプ初日には道の駅きつれがわで歓迎式を行い、特産品である「氏家うどん」や「いちご」を贈呈しました。期間中には、喜連川小学校でふれあい交流会を実施し、児童による出し物として八木節や合唱「栄光の架橋」を披露し、ふれあいアトラクションでは、選手とのドリブル対決を行いました。また、わくわく保育園の園児達を練習の合間にフィールドに招き入れ、選手たちとふれあいました。楽しく交流することができ、園児・児童にとっても思い出に残る時間になりました。

アルビレックス新潟レディースのリーグ戦(なでしこ1部)が開幕していますので皆さんで応援しましょう。





## ＊健康増進課から健康相談・教室のご案内＊

＜健康相談＞ 申込先：健康増進課 ☎682-2589

行事名	期日等	場所
栄養相談会(要電話予約)	15日(月) 午前9時30分・10時30分、 午後1時30分・2時30分	喜連川 保健センター
乳幼児相談(要電話予約)	3日(水) 受付：午前9時30分～10時30分 内容：育児相談・栄養相談・身体計測	氏家 保健センター
ことばの相談(要電話予約)	毎月1回程度相談日がありますのでお問合せください。 対象：幼児	
こども発達相談(要電話予約)	19日(金)	
ママのこころの相談(要電話予約)	5日(金) 対象：妊娠中・子育て中で子育てに関する悩みや不安がある方 ※すでに心療内科等でカウンセリングや治療を受けている方は対象外	

＜教室＞ 申込先：健康増進課 ☎682-2589

行事名	期日等	場所
らっこサロン(申込不要)	8日(月)・24日(水) 午前9時30分～11時30分 対象：1歳未満の赤ちゃんとその保護者 内容：助産師のいるフリースペース	喜連川 保健センター

＜精神保健相談教室＞ 場所・申込先：矢板健康福祉センター ☎0287-44-1297

行事名	期日等
精神保健相談(要事前予約)	25日(木) 受付：午後1時30分～3時30分

＊乳幼児健診・相談は母子手帳を持参してください。

## 人間ドック・脳ドック等検診の受付

検診機関	コース	個人負担
栃木県保健衛生事業団 ☎623-8282	人間ドック基本 人間ドック婦人	21,364円 33,244円
黒須病院 ☎681-8811	人間ドック	23,200円
自治医科大学健診センター ☎0285-44-2100	人間ドック	25,500円
鷺谷病院 ※市役所前から送迎あり ☎648-0484	脳ドック 心臓ドック 人間ドック 総合人間ドック(脳) 総合人間ドック(膵臓) 総合人間ドック(心臓)	18,880円 8,080円 22,120円 46,960円 46,960円 39,400円
藤井脳神経外科病院 ☎673-6211	脳ドック	24,280円
宇都宮セントラルクリニック ※市役所前から送迎あり ☎657-7302	脳ドック 心臓ドック 人間ドック レディースドック 総合脳ドック	23,200円 23,200円 21,040円 34,000円 55,600円
宇都宮記念病院 ☎625-7831	1日コース 2日コース(宿泊) 2日コース(通い)	21,040円 45,880円 38,320円
国際医療福祉大学塩谷病院 ☎0287-44-1322	人間ドック 1泊人間ドック 脳ドック 人間ドック+脳ドック	21,040円 42,640円 21,040円 44,800円
済生会宇都宮病院 ☎643-4441 ※40歳～74歳の方は特定健診処理手数料として別途324円かかります。	人間ドック男性 人間ドック女性 1泊人間ドック	23,200円 26,440円 45,880円
那須中央病院 ☎0287-29-2525	人間ドック 1泊人間ドック 脳ドック	21,040円 43,720円 21,040円
国際医療福祉大学病院 ☎0287-38-2751	人間ドック 人間ドック婦人 脳ドック	21,040円 29,680円 23,200円
那須脳神経外科病院 ☎0287-62-5500	脳ドック 1泊脳ドック	15,640円 39,400円
宇都宮東病院 ☎683-5771 ☎0120-626-535	人間ドック 脳ドック 人間ドック+脳ドック	21,040円 17,800円 46,960円
星脳神経外科 ☎600-4410	脳ドック	23,200円
佐々木記念クリニック ※宇都宮駅から送迎あり ☎656-7117	人間ドック男性 人間ドック女性 脳ドック 総合ドック	23,500円 25,500円 28,600円 51,000円
冨塚メディカルクリニック ☎666-2555	人間ドック 脳ドック	34,000円 7,000円

市では、「人間ドック・脳ドック等」の検診費用の一部(20,000円)を助成しています。

保健センターで実施する特定(基本)健診と人間ドック・脳ドック検診は重複して受診できません。ドックの費用の一部助成は、年度内1回となります。

申請後「検診承認決定通知書」がご自宅に届いてから検診機関へ予約して受診してください。

消費税率の改正により10月1日以降に受診する際は個人負担額が変更になります。

### 【対象者】

◎国民健康保険の被保険者  
満30歳以上で本人の市税および国民健康保険税を完納している世帯に属する方

◎後期高齢者医療保険の被保険者  
本人の市税および後期高齢者医療保険料を完納している方

### 【受診期間】

承認決定日の翌日から平成32年3月31日まで

### 【申込開始日】

4月19日(金)

### 【申込先】

市民課、喜連川市民生活室

### 【持ち物】

○国民健康保険証または後期高齢者医療保険証

○印鑑

## 6月に特定健康診査受診券・健康診査受診券を発行します!

特定健診・ドックを受診する際は、受診券を提示してください。

※特定健診とは40歳以上75歳未満の被保険者に対し、糖尿病等の生活習慣病に着目したメタボリックシンドローム(内臓脂肪症候群)の早期発見、予防をするための健診です。

【問】市民課 ☎681-1116

塩谷町	高根沢町	矢板市
<p>■道の駅「湧水の郷しおや」GWイベント ふわふわ遊具を無料開放します。 【期間】4月26日(金)～5月12日(日) 午前9時～午後4時 【場所・問合せ先】 道の駅「湧水の郷しおや」 ☎0287-41-6101</p>	<p>■企画展「KOINOBORI」 【期間】4月27日(土)～5月6日(月・祝) 午前9時～午後5時 【内容】こいのぼりくぐり、ストラップ・まが玉作りなど 【場所・問合せ先】 高根沢町歴史民俗資料館 ☎675-7117</p>	<p>■やいた軽トラ市 【日時】5月12日(日) 午前10時～午後3時 【場所】JR矢板駅東口・東通り ※駐車場は矢板東小学校 ※午前9時～午後4時に交通規制あり 【問】矢板市商工観光課 ☎0287-43-6211</p>

塩谷広域おすすり情報

## 「防災ハザードマップ」完成



防災ハザードマップの地図上で、住んでいる場所と予想される浸水の深さを確認し、避難するための「避難経路」や「避難所」を家族で考えましょう。また、市役所が発信する避難情報が、どの程度危険な状態なのか掲載しています。防災ハザードマップで確認し、「逃げ遅れゼロ」の正しい避難行動に役立てましょう。マップは行政区回覧により全戸配布します。行政区未加入の方は総務課または喜連川市民生活室にて配布しますのでお越しください。また、市ホームページからもダウンロードできますのでご利用ください。

【問】総務課 ☎681-1111



Calendar grid for Sakura City with dates 1-30 and various event listings for each day, including health consultations, sports events, and community activities.

窓口延長
●市役所本庁舎：市民課・福祉課・税務課・高齢課・こども政策課・会計課
●喜連川支所：喜連川市民生活室

休日の届出(死亡・結婚・出生など)は本庁舎の日直が午前8時30分から午後5時まで行っています。

Calendar grid for Sakura City with dates 4-30 and various event listings for each day, including health consultations, sports events, and community activities.

自動交付機利用可能時間
月曜日：午前8時30分～午後7時
火～金曜日：午前8時30分～午後5時15分

デジタル防災行政無線の内容再生
☎0120-396-889



- 市 = 市役所本庁
支 = 喜連川支所
氏体 = 氏家体育館
喜体 = 喜連川体育館
氏公 = 氏家公民館
喜公 = 喜連川公民館
氏図 = 氏家図書館
喜図 = 喜連川図書館
氏保 = 氏家保健センター
喜保 = 喜連川保健センター
瀧住 = 瀧澤家住宅
道 = 道の駅きつれがわ
荒公 = 荒川水辺公園
総公 = 市総合公園
菖公 = 菖蒲沢公園
さスク = さくらスクエア

当番 = 休日当番医
夜間 = 塩谷地区 夜間診療室

受 = 受付 対 = 対象

<公民館休館日>
氏家(1日、15日、21日)
喜連川(8日、21日、22日)
<市営温泉休業日>
もとゆ(1日)
露天風呂(15日)
道の駅きつれがわ(8日)

市税等の納税について
固定資産税 1期
納期限は5月7日です。忘れずに納めましょう。

道の駅きつれがわプロジェクト
春の山火防止 強調運動
山火が発生しやすい時期です。強風や乾燥時および枯れ草等の危険な場所では、たき火や喫煙を避けましょう。

桜×氏家ついで

平成31年度さくら市当初予算

大型連休に伴う施設など休業のお知らせ

はなびアパレルボックス

くらしの情報



## 国民健康保険の加入と脱退手続きについて

国民健康保険は、自営業や職場に健康保険制度のない人などを対象に医療保障する制度で、他の健康保険に加入していない人は必ず加入しなければなりません。次のようなときには、必ず14日以内に手続きをしてください。

【**手続場所**】○市民課 ☎681-1116 ○喜連川市民生活室 ☎686-6611

### ■加入するとき

こんなとき	手続きに必要なもの
職場の社会保険等をやめたとき	社会保険の資格喪失証明書、印鑑、年金手帳 (20~59歳までの方) ※
職場の社会保険等の被扶養者でなくなったとき	
他の市町村から転入したとき	転出証明書、印鑑、年金手帳 (20~59歳の方) ※

### ■やめるとき

こんなとき	手続きに必要なもの
職場の社会保険等に入ったとき	職場の健康保険証(職場の社会保険証が未交付の場合は、加入した証明書)、国民健康保険証、印鑑
職場の社会保険等の被扶養者になったとき	
他の市町村へ転出するとき	国民健康保険証、印鑑

※職場の健康保険をやめると厚生年金から国民年金への切り替えになるため、年金手帳が申請時に必要です。また、転入・死亡・法定免除(生活保護)申請等の手続きでも必要です。

## 高額療養費の申請漏れはありませんか?

病気やケガで医療機関を受診し、高額な医療費がかかった場合、一定額(世帯によって金額は異なる)を越えた分の医療費を高額療養費として支給しています。該当の世帯には毎月、高額療養費支給申請の案内(ハガキ)をお送りしています。

また、今まで案内ハガキが届いたことがない方でも、今後高額療養費の支給の対象となる可能性があります。申請には領収書が必要ですので、医療機関から受け取った領収書は大切に保管しましょう。

※申請対象の領収書を紛失してしまった場合は、市民課にご相談ください。

【**問**】○市民課 ☎681-1116 ○喜連川市民生活室 ☎686-6611

## 放射能濃度測定結果

【**問**】生活環境課 ☎681-1126 学校教育課 ☎686-6620  
下記の詳細な測定結果および水道水・井戸水・下水道汚泥などの測定結果は、市ホームページで公表しています。

### ■一般食品2月測定

市民が持ち込んだ食品を市が独自に実施している簡易検査です。検査結果は参考としてご覧ください。  
検出限界：ヨウ素131 セシウム合計それぞれ  
25Bq/kg未満

※一般食品の放射能濃度基準：100Bq/kg  
すべての検体にヨウ素131は検出されませんでした。

品目	採取地	セシウム合計
玄米	市内	不検出

※セシウムの単位はBq/kg。スーパー、直売所などで販売されているものは、事前に検査されその安全性が確認されています。

### ■空間放射線量率の測定

2月中に実施した公共施設定点測定の結果は0.02~0.08μSv/hとなり、すべての箇所で基準値を下回りました。

市では、食品中放射能濃度測定を随時受付けています。検査費は無料で事前予約が必要です。学校教育課(喜連川支所)へご連絡ください。  
※直売所等へ出荷するための検査は行っていません。直売所等へ出荷する場合は農政課(☎681-1117)にご連絡ください。

## 図書館

氏家図書館 ☎682-9889 喜連川図書館 ☎686-7111

http://www.library.sakura.tochigi.jp

【**開館時間**】午前9時~午後7時

【**休館日**】氏家図書館 5 12 19 26日  
喜連川図書館 1 8 15 22日

### ■図書館利用カードを作る皆さんへ

これから作ろうと考えている方は、住所・氏名を確認できるもの(免許証・保険証・学生証など)をお持ちになり、「図書館利用カード登録申請書」にご記入・ご提出ください。

市内に住んでいる方、通勤・通学している方は、どなたでも作れます。また、電子図書館もご利用できます。(要事前登録)

【**貸出数**】図書・雑誌：必要数  
視聴覚資料(ビデオ、DVD、CD)：5点以内(うち新着資料は3点まで)

【**貸出期間**】2週間以内  
※氏家図書館・喜連川図書館の本・視聴覚資料は、2館どちらでも返却できます。

### ■こどもの読書週間

子どもたちにもっと本を!との願いから始まった「こどもの読書週間」。本を読む楽しさを知ることは、子どもが大きくなるためにとても大切なことです。子どもに読書を勧めるだけでなく、大人にとっても子どもの読書の大切さを考えるとき、それが「こどもの読書週間」です。

【**期間**】4月23日(火)~5月12日(日)

【**第61回こどもの読書週間の標語**】  
「ドは読書のド!」



## 児童センター

【**開館時間**】午前9時~午後6時

【**休館日**】第3日曜日

上松山児童センター 【**問**】☎616-3660

■寺子屋「将棋教室」  
【**日時**】15日(月) 午後3時30分~  
【**対象**】小学生以上 【**定員**】10名

■親子ズンバ  
【**日時**】18日(木) 午前10時~11時  
【**対象**】どなたでも(託児はありません)

■氏家うどん手打ち体験  
氏家うどん名人が教えてくれます!!  
【**日時**】20日(土) 午前10時~  
【**対象**】小学生と保護者 【**定員**】6組

氏家児童センター 【**問**】☎612-6145

■元気アップタイム~体力測定~  
【**日時**】5日(金)、6日(土)  
午前10時30分~11時30分、午後2時~3時  
【**内容**】上体そらし、長座体前屈、垂直跳び、握力

■キッズパーク  
ミニアスレチックコース(室内)で体を動かす

ましよう!  
【**日時**】12日(金) 午前10時~11時  
【**対象**】未就学児

喜連川児童センター 【**問**】☎678-2651

■みんなでつくろう!  
~大きなダンボールこいのぼり~  
【**期日**】9日(火)・10日(水)  
【**時間**】午後3時30分~5時  
【**対象**】小学生以上 ※参加費・定員なし  
※汚れてもよい服装で参加してください。

■親子あそび「ありのまま」  
~ありのままを認め合い  
愛する心を育む親子あそび~

【**期日**】16日(火)  
【**対象・時間**】  
1歳児：午前10時30分~11時10分  
2・3歳児：午前11時20分~正午  
【**講師**】高野まゆみ先生  
【**定員**】各回10組(要予約)

※費用などについては表記がない場合は、原則無料です。



# さくら市 スポーツ教室 生徒募集!!

教室名	開催会場	対象	募集人数・期間	開催日	参加費	教室期間	問合せ先
陸上	さくらスタジアム (雨天時は5年生以上のみ 実施:氏家中学校体育館)	小学2~6年生	200名 第1期 4~6月 第2期 9~11月	毎週水曜 19:00~20:30	3,000円/年	4/10(水)~通年 (小学2、3年生:1 ~2月はお休み)	陸上競技協会 墨野倉 ☎090-8873-9019
	さくらスタジアム	中学生	50名 第1期 4~6月 第2期 8~10月	毎週木曜 19:00~21:00	1,000円/年	4/11(木)~通年	
野球	喜連川高校跡地 地野球場 他 (代表者に確認)	年少~ 小学3年生	随時	毎週日曜 9:00~12:00	300円/月	4/7(日)~通年	代表者 吉澤 ☎090-4716-6374
ソフトボール	喜連川小学校 校庭	小学生女子	随時	毎週土曜 8:30~12:00	1,500円/年 (保険料含)	4/13(土)~通年	ソフトボール協会 石田 ☎090-1530-5016
テニス	総合公園 テニスコート	成人 (市内在住・在勤)	40名 初級 6月末まで 中級 随時	毎週日曜 13:00~15:00	5,000円/年 (保険料含)	4/14(日)~通年	テニス協会 尾形 ☎090-7638-1530
		小・中学生	30名 随時	毎週土曜 初級:14:00~16:00 中級:13:00~18:00	2,000円/年 程度 (保険料別)	4/6(土)~通年	さくら市テニススポーツ少年団 那須 ☎090-1299-0098
	喜連川運動場 テニスコート	中学生以上	20名程度 5/11(土) 9:30~	毎週土曜 10:00~15:00	3,000円/年 (保険料含)	4/6(土)~通年	テニス協会 碓氷 ☎685-3737
ソフトテニス	氏家体育館	成人	20名 随時	毎週水曜 13:00~16:00	無料	4/3(水)~通年	ソフトテニス協会 小島 ☎090-8846-4148
バレーボール	氏家体育館	小学生・保護者	30名 随時	毎週土曜 18:30~20:00	4,000円/年	4/6(土)~通年	バレーボール連盟 村上 ☎682-4273
	喜連川体育館(水曜日) 喜連川高校跡地体育館 (日曜日)	中・高校生	25名程度 随時	毎週水曜19:00~21:30 毎週日曜 9:00~17:00	5,000円/年	4/3(水)~通年	代表者 藤田 ☎090-4829-2809
ソフトバレー	氏家中学校 体育館	小学生以上	随時	毎週土曜 19:00~21:00 (小学生20:30まで)	小学生 1,500円/年 一般 2,500円/年	4/6(土)~通年	ソフトバレーボール連盟 軽部 ☎090-3233-6878
	金鹿体育館	小学生以上	随時	毎週土曜 19:00~21:00 (小学生20:30まで)	小学生 1,500円/年 一般 2,500円/年	4/6(土)~通年	ソフトバレーボール連盟 吉澤 ☎090-5992-5258
卓球	氏家体育館 アリーナ	小学生	20名 随時	毎週金曜 18:30~21:30	2,500円/年 (親の会費)	4/5(金)~通年	卓球連盟 高橋 ☎080-8426-1679
ラージボール 卓球	氏家体育館 アリーナ	成人	20名 随時	毎週金曜 18:30~21:30	7,000円/年	4/5(金)~通年	卓球連盟 飯田 ☎090-4839-5221
サッカー	さくらスタジアム	小学生	70名程度 随時	毎週火曜 18:30~20:00	3,000円/年	4/16(火)~ 12/17(火)	サッカー協会 川崎 ☎090-3526-9101
	SAKURA グリーンフィールド	小学1・2年生	随時	毎週土曜 18:00~20:00	5,000円/年	4/6(土)~通年	サッカー協会 蛭田 ☎090-4223-4512 (夜間のみ)
		小学3~6年生	随時 ※初回受付 4/20(土) 17:00~18:00 喜連川公民館	毎週水曜 18:30~20:30 毎週土曜 18:00~20:00	8,000円/年	4/3(水)~通年	
中学生	随時	毎週土曜 19:30~21:00	1,000円/年	4/6(土)~通年			
水泳	B&G 海洋センター	小学1~3年生	80名 4/30(火)まで	毎週水曜 18:30~19:30	5,000円/年	5/15(水)~ 9/26(木)	水泳連盟 星 ☎090-6921-0037
		小学4~6年生・ 中学生	30名 4/30(火)まで	毎週木曜 18:30~19:30			
バスケット ボール	氏家小学校 体育館	小学生	40名 随時	毎週水曜 18:30~20:30	1,800円/年	4/17(水)~ 3/18(水)	バスケットボール協会 坂本 ☎090-1538-5197
	氏家体育館	中学生以上	30名 随時	毎週水曜 19:00~21:30	中学生 1,800円/年 高校生以上 2,850円/年	4/17(水)~ 3/18(水)	バスケットボール協会 小口 ☎090-8948-2797

教室名	開催会場	対象	募集人数・期間	開催日	参加費	教室期間	問合せ先
バドミントン	喜連川高校 跡地体育館	小学生以上 (初心者・初級者)	4/1~8/31	毎週水曜 18:30~21:00 毎週土曜 9:00~12:00	100円/1回	4/3(水)~通年	バドミントン協会 田代 ☎686-5186(夜間のみ) (さくら市バドミントン協会 ホームページからメールも可)
インディアカ	氏家体育館	中学生以上	随時	毎週木曜 19:30~21:00	大人 2,000円/年 高校生 1,000円/年 中学生 500円/年	4/4(木)~通年	インディアカ協会 長嶋 ☎090-1407-4548
	喜連川体育館	中学生以上	随時	毎週土曜 19:30~21:00	大人 2,000円/年 高校生 1,000円/年 中学生 500円/年	4/6(土)~通年	インディアカ協会 吉田 ☎090-3040-0437
剣道	氏家体育館 格技場	小学生以上	10名程度 随時	毎週水・土曜 19:00~21:30	小学1~4年 8,500円/年 小学5~6年 9,500円/年 中学生 5,500円/年 一般 2,000円/年	4/3(水)~通年	剣道協会 齊藤 ☎681-2612
柔道	氏家体育館 格技場	年長児以上 小・中・高校生 一般	30名 随時	毎週火・金曜 18:30~21:30	1,000円/月 (親の会費として、 大会参加料・登録費 保険代・レク代等)	4/5(金)~通年	柔道連盟 鈴木 ☎682-8767
	喜連川中学校 格技場	小・中・高校生 一般	30名 随時	毎週火・金曜 19:00~21:00	3,000円/年 (登録費および保険代含)	4/2(火)~通年	柔道連盟 平松 ☎090-4958-2941
弓道	喜連川弓道場	一般 (初心者・再度 始めたい方) 中高生 (学校で弓道部 に入っていない生徒)	20名 5/12(日)、 5/19(日) 10:00~12:00	毎週日曜 10:00~12:00	2,500円/年	5/12(日)~ 10/13(日)	弓道連盟 小林 ☎682-6788
レスリング	喜連川高校 跡地図書室	3歳~中学生	20名 随時	毎週金曜 19:00~21:00 毎週土曜 18:00~20:30	1,000円/月	4/5(金)~ 3/28(土)	レスリング協会 石崎 ☎090-4177-5137
空手道	氏家体育館 格技場(水曜日) アリーナ(土曜日)	年長児以上	幼児・小学生・一般 35名 随時	毎週木曜 19:00~21:30	1,000円/月	4/1(月)~通年	空手道連盟 小森 ☎090-2215-7142
				毎週土曜 18:30~21:30			
	毎週火曜 19:00~21:00						
南小学校(月曜日) さくら総合専門学校 体育館(土曜日)	年長児~小学生	随時	毎週月・土曜 18:00~21:30	2,000円/月	4/1(月)~通年	清原空手道スポーツ少年団 秋澤 ☎681-1272	
喜連川体育館 格技場	年長児以上	20名 随時	毎週月・木・土曜 19:00~21:00	1,000円/月	4/1(月)~通年	空手道連盟 加藤 ☎685-3225	
ゲートボール	総合公園 ゲートボール場	市民	30名 随時	毎週土曜 9:30~12:00	無料	4/6(土)~通年	ゲートボール協会 小口 ☎090-3590-5938
グラウンド・ ゴルフ	鬼怒川運動公園 グラウンド・ゴ ルフ場	60歳以上	60名 随時	毎週月・水・金曜 8:30~9:00、 11:00~11:30	2,000円/年	4/1(月)~ 11/1(金)	グラウンドゴルフ協会氏家支部 斎藤 ☎682-4864
	兎田河原 グラウンド・ゴ ルフ場	小学生~成人	100名 おもに4~5月 (随時)	毎月第2・4土曜 4~10月 8:00~10:00 11~3月 8:30~10:30	資料代あり	4/1(月)~通年	グラウンドゴルフ協会喜連川支部 吉澤 ☎686-4784
太極拳	氏家体育館 アリーナ	市民等	70名 随時	毎週火曜 18:00~21:00	5,000円/年 (協会会費として、 保険料含)	4/2(火)~通年	太極拳協会 遠島 ☎080-3007-2178
			70名 随時	毎週木曜 9:00~12:00		4/4(木)~通年	
体操	喜連川体育館 格技場	小学生~成人	10名 随時	毎週火曜 19:00~20:30	2,000円/月 (保険料含)	4/2(火)~通年	代表者 黒羽 ☎686-2322
			50名 (4月~5月まで)	毎週火曜 18:30~20:30 (小学生は20:00まで)		4/9(火)~通年	

○参加申込みは、特に記載のない場合、教室開催時に会場にて受付します。(募集期間・会場が異なる教室もありますのでご注意ください。)  
○その他の教室(ニュースポーツ教室、スキー教室等)は、詳細が決定次第お知らせします。  
○ご不明な点がございましたら、各教室お問合せ先またはスポーツ振興課(氏家体育館)にご連絡ください。  
【問】スポーツ振興課(氏家体育館内) ☎682-8888



**その4 福祉タクシー**

病院や薬局に行く際タクシーを必要とする方に、基本料金相当額を助成する「タクシー利用券」を交付します。(月4枚、年間48枚)

- 【対象】①身体障害者手帳1・2級、療育手帳A1・A2、精神障害者保健福祉手帳1級の交付を受けている方  
②65歳以上の方のみで構成される世帯で、同一敷地内、隣接地に親族等が居住していない市民税非課税世帯の方

**その6 高齢者等生活支援サービス**

日常生活上の軽度な支援(家屋内外の軽微な清掃・修繕、除草作業・生活に支障のある庭木の手入れ等)を提供します。

- 【対象】①65歳以上の方のみで構成される市民税非課税世帯  
②身体障害者手帳1・2級、療育手帳A1・A2、精神障害者保健福祉手帳1級の交付を受けている方のみで構成される市民税非課税世帯

【費用】作業費用の1割(利用限度月額あり)、材料費、処分費等の実費

**その8 家族介護慰労金給付事業**

要介護者を自宅で介護する家族に慰労金を支給します。(6か月ごとに5万円)

4月から、支給対象者の要件が一部変更になります。

【支給対象者】(改正後)

本市に住所を有し、次の3つをすべて満たす要介護者と、同居し介護している家族

- ①介護保険制度における要介護3～5(※1)の認定を受けている方
- ②過去半年以内の入院日数が45日以内の方
- ③過去半年以内に介護保険のサービスを受けていない方。ただし、居宅介護支援、居宅療養管理指導、福祉用具貸与、特定福祉用具購入、居宅介護住宅改修、5日以内の短期入所生活介護もしくは短期入所療養介護を除く(※2)

こんなに制度があることを若い人達にも教えてやりたいわい。



さくら市は高齢者に優しい街なんです。これからの制度を使いながら元気に過ごしていきたいですね。

**その5 給食サービス**

要介護状態などの理由で、調理困難な世帯の方に、月～金曜日のうち週2回を限度に、昼食をお届けし、安否確認を行います。

- 【対象】65歳以上の方のみで構成され、同一敷地内(隣接地)に親族が居住していない世帯で、次のいずれかに該当する方  
①介護保険の要支援1～2または要介護1～5の認定を受けている方  
②身体障害者手帳1・2級、療育手帳A1・A2、精神障害者保健福祉手帳1級の交付を受けている方

【費用】  
住民税非課税世帯：1食250円  
住民税課税世帯：1食350円

**その7 住宅用火災警報器等購入設置助成**

住宅用火災警報器、住宅用自動消火器の購入費用の半額を助成します。(限度額1万円) ※要事前申請

- 【対象】65歳以上の方のみで構成される住民税非課税世帯

消防署に相談すれば、市内に住む65歳以上世帯なら購入済み電池式住宅用火災警報器を取り付けてくれるよ。



この前じいさんが買い物に行っている時に急に具合が悪くなって、救急車を呼んだのですが、救急隊員さんにいろいろ聞かれてものすごく大変でした。普段からなんでも知ってるじいさんと一緒にいるからいざ1人のときどうしたら良いのか…

電話ではあさんが救急車に運ばれたと聞いてびっくりしたぞ。そこでわしがいない時でもばあさんが自宅で安心して生活できるサービスを教えるよ。



**物知りおじいちゃんに学ぶ「在宅福祉サービス」**



**その1 緊急情報キット給付事業**

緊急時に必要な情報を保管する緊急情報キットを無料配布します。

- 【対象】おおむね70歳以上の方で健康に不安がある方



まあ、これは便利ね。さっそく冷蔵庫に保管しておきましょう!



**その2 緊急通報装置貸与事業**

自宅で急病などの緊急事態に見舞われた時に、市が委託した受信センターに24時間通報できる緊急通報装置を貸与します。

- 【対象】健康に不安のある方で、次のいずれかに該当する方

- ①65歳以上の方のみで構成される世帯の方
- ②身体障害者手帳1・2級、療育手帳A1・A2、精神障害者保健福祉手帳1級の交付を受けている方のみで構成される世帯の方
- ③同居家族が就労により一時単身となる65歳以上の方または重度障がい者の方

【費用】前年所得税課税年額に応じて利用者負担あり



緊急通報装置

**その3 寝たきり高齢者、重度障害者等紙おむつ給付事業**

在宅で常時紙おむつを必要とする方に、月額4,000円の紙おむつ券を給付します。

【対象】

- ①65歳以上の寝たきりの方で、介護保険の要介護認定が要介護3以上で常時紙おむつを必要とする方
- ②身体障害者手帳1・2級、療育手帳A1・A2、精神障害者保健福祉手帳1級の交付を受けている方で、常時紙おむつを必要とする方



紙おむつって消耗品だから以外とお金かかるのよね～これは助かるわ!

地域で「暮らしの」を暮らすおじいちゃん

登場人物



おじいちゃん おばあちゃん

近所でも有名なおしどり夫婦

【問】高齢課 ☎681-1155



## 臨時職員募集

職種	①募集人員 ②応募資格	③勤務内容 ④勤務時間/⑤報酬・賃金	⑥任用期間 ⑦申込期限
市立保育園 臨時保育士	①15名程度 ②20歳以上で保育士 または幼稚園教諭の 資格のある方、小学 校教諭または養護教 諭の普通免許状のあ る方	④1. 午前7時15分～午後7時30分 の中の7時間45分 2. 午前7時15分～午前9時15分 3. 午後4時30分～午後7時30分 4. 休日保育(日曜祝日)専任保育士 ※詳細は児童課まで ⑤1 日額10,500円 2、3、4時給1,354円	⑥5月1日～ 平成32年3月31日 ⑦4月12日(金)必着 【業務に関する問合せ先】 こども政策課 ☎681-1125
市立保育園 調理員	①1名:わくわく保育園	③給食調理業務 ④午前9時～午後1時30分の中で4時 間勤務 ⑤日額3,716円	

【申込方法】 申込書(総務課で配布または市ホームページから入手可)に必要事項を記入し、資格・免許が必要な職種の場合は資格・免許のコピーを添付し、提出してください。

※通勤距離に応じて通勤割増賃金を支給、勤務時間・職種等に応じて健康保険・厚生年金保険・雇用保険に加入(職員駐車場有料:500円)

【申込に関する問合せ先・提出先】 総務課 ☎681-1111

## 市営住宅入居者募集

【申込先・問合せ先】 建設課 ☎681-1119

住宅名	募集戸数	完成年度	階数	間取り	家賃	単身入居	敷金
豊原	6戸	平成元年～平成3年	3階建 1、2、3階	3LDK	21,100円～ 32,200円	不可	家賃 3か月分
上阿久津	1戸	平成15年～平成17年	2階建 メゾネット	3DK	19,000円～ 28,300円		
ひばりが丘	1戸	平成5年～平成8年	2階建 戸建て	3LDK	21,800円～ 32,400円		
草川C	1戸	平成13年～平成15年	2階建 1階	3DK	20,700円～ 30,900円		

※家賃は前年の所得に応じて決まります。  
※豊原・上阿久津・草川Cは別途、駐車場  
使用料2,000円(1戸1台のみ)

【申込期間】 4月10日(水)まで  
午前8時30分～午後5時(平日のみ)

【入居時期】 5月1日(水・祝)

【申込方法】 申込書(建設課・喜連川市民生活室  
で配布。市ホームページからも入手可)に必要書  
類を添付し、建設課に提出してください。また、  
申込条件がありますのでお問合せください。  
※申込者多数の場合は抽選会を開催します。

## 平成31年度農作業賃金等の標準額

【問】 農業委員会 ☎681-1124

平成31年度農作業賃金等の標準額(消費税込)を次のとおり設定しました。

作業内容	単位	金額	摘要	
耕起	10a	4,320円	燃料機械持ち 未整備圃場・1区画10a以下は2割増	
荒代	10a	3,780円	燃料機械持ち 未整備圃場・1区画10a以下は2割増	
植代	10a	4,860円	燃料機械持ち 未整備圃場・1区画10a以下は2割増	
育苗	1箱	720円	種子代含む 運搬料1箱54円	
水	機械田植	10a	7,560円 苗運搬1箱54円 未整備圃場・1区画10a以下は2割増 施肥植付(肥料別)9,180円 同時薬剤散布(薬剤別)514円	
稲	薬剤	粒	10a	1,080円
	散	粉	10a	1,080円
	布	液	10a	1,620円
追肥	10a	1,620円	薬剤代別 ミスト機散布(薬剤別)	
コンバイン刈取	10a	16,200円	機械運搬料別途 倒伏割増(5割まで) 未整備圃場・1区画10a以下は2割増	
色彩選別機	10a	648円	調整と一連 単独使用は要相談	
乾燥・調製	1俵	1,512円	60kg 包装まで(乾燥864円・調製648円) 袋代別	
畦塗り	1m	54円	砂利層は2割増	
レーザーレバラー	10a	16,200円～	作業内容により要相談	
麦	耕起整地	10a	7,560円	耕起2回(砕土を含む)
	播種	10a	3,780円	ドリルまき(種子代別)
	麦踏み	10a	1,080円	
類	コンバイン刈取	10a	16,200円	機械運搬料別途 倒伏割増(5割まで) 未整備圃場・1区画10a以下は2割増
	大豆	播種	10a	3,780円
そば	管	10a	3,240円	中耕・培土各1回につき(一連作業4,320円)
	刈取り	10a	10,800円	機械運搬料別途 大豆・そば専用コンバイン使用
共通	穀物運搬料	10a	1,080円	5km以内
	米出荷運搬料	30kg	113円	市内
	畦畔刈り	1時間	2,160円	刈払機使用 自走式等は別途
	施肥	10a	1,620円	ブロードキャスター1回散布
通	麦・稲わら集束	1梱包	1,620円	ロールベアラ直径120cm標準 ハイベアラ45cm×40cm×80cm標準 270円
	乾燥・調製	1俵	1,512円	包装まで 麦類・大豆・そば 袋代別
	一般の農作業	1日	7,000円	標準8時間
オペレータ作業	1日	12,000円	標準8時間 1時間1,500円	

※上記の表は標準額です。作業困難(圃場の条件、作業の難易など)な圃場は、それらを勘案して当事者間で決定してください。  
上記の金額は消費税8%を加算した金額となっています。(ただし、一般の農作業7,000円、オペレータ作業12,000円は  
除く。)なお、消費税率に改正があった場合の増減分については当事者で協議してください。

## <さくら市賃借料情報>

農地法改正に伴い、標準小作料制度が廃止され、地域における賃借料の目安となる情報を提供することになりました。平成30年1～12月までに、農業経営基盤強化促進法における利用権を締結した際の賃借料水準(10aあたりの年額)は次のとおりです。

農地区分	平均額	最高額	最低額	データ数	物納の平均値	
田	全体	14,700円	21,259円	5,000円	853	75kg/10a
	さくら市	15,500円	21,259円	6,000円	594	
	圃場整備地区	12,900円	20,000円	5,000円	259	
	圃場未整備地区	12,900円	20,000円	5,000円	259	
氏家	圃場整備地区	15,600円	20,100円	7,100円	549	87kg/10a
	圃場未整備地区	12,700円	20,000円	5,000円	212	83kg/10a
喜連川	圃場整備地区	13,800円	21,259円	6,000円	43	59kg/10a
	圃場未整備地区	9,300円	15,000円	3,000円	57	63kg/10a
畑	全域	6,000円	6,200円	5,500円	-	

※1 額は、加重平均の値です。  
※2 データ数は、集計に用いた筆数です。  
※3 賃借料を物納支給または物納換算の額としている場合は、コメ60kgあたり13,400円に換算しています。  
※4 平均額は、算出結果を四捨五入し、100円単位としています。  
※5 畑は、データ数が近隣市町の実績も含めて基準に満たないことから、前年のデータを掲載しています。



# お知らせ

## パブリック・コメント結果

「さくら市シティプロモーション戦略」(案)について、ご意見を募集したところ、5件のご意見をいただきました。いただいた意見等の概要と市の考え方を市ホームページに掲載しましたのでご覧ください。

☎ 総合政策課  
(081) 1113

## 就学援助制度について

就学援助とは、経済的な理由で小中学校に就学するための費用の支払が困難な児童生徒の保護者に対し、必要な費用の一部を援助する制度です。

▼対象世帯 市内在住で市内外の公立の小中学校に就学するお子さんがいる世帯または市外在住で

市内の公立小中学校に就学するお子さんがいる世帯のうち、次のいずれかに該当する世帯

- 生活保護の停止または廃止の決定を受けたが就学費用の支払が困難な世帯
- 市民税の非課税世帯
- 市民税、個人事業税、固定資産税、国民年金の掛金または国民健康保険税の減免を受けた世帯
- 児童扶養手当を受給する世帯
- 世帯の収入が、生活保護の基準需要額の1.3倍未満の世帯

▼援助内容 学用品費、通学用品費、新入学用品費、校外活動費、学校給食費、修学旅行費等

▼申請方法 お子さんが就学している小中学校にお問合せください。(随時受付)

※申請時にお住まいの地区を担当する民生委員児童委員との面談があります。

☎ 学校教育課  
(086) 6620

## 土地・家屋の価格を縦覧できます

固定資産価格等縦覧帳簿で土地・家屋の価格を縦覧できます。

▼縦覧期限 5月7日(火)午前8時30分～午後5時15分

- ▼縦覧場所 税務課
- ▼縦覧に供する書類等
- 土地価格等縦覧帳簿
- 家屋価格等縦覧帳簿

▼縦覧できる方

- 納税者本人(非課税の方や免税点未満の方は縦覧不可)
- 納税者と同居している親族
- 納税者の代理人として委任状等を持参した方

※土地価格等縦覧帳簿の縦覧は、土地に対して課する固定資産税の納税者に限られ、家屋価格等縦覧帳簿の縦覧は、家屋に対して課する固定資産税の納税者に限られます。

次のような時はお知らせください

☎ 生活環境課  
(081) 1126

## 木造住宅の耐震診断・耐震改修・耐震建替の一部補助について

### ▼対象住宅

- (いずれの補助金とも)
- 昭和56年5月31日以前の旧耐震基準で建築された住宅
- 木造2階建て以下の一戸建て住宅(併用住宅含む)
- 在来軸組工法により建築された住宅
- 賃貸を目的としない住宅

### 耐震診断

▼対象者

- 補助対象住宅を所有し、居住する方
- 市税の滞納がない方
- 耐震診断補助金を過去に受けたことがない方

▼補助金額 市が指定する方法による耐震診断に要した費用の3分の2以内(限度額10万円)

### 耐震改修

▼対象者

- 補助対象住宅の耐震診断を行い、その結果に基

※費用などについては表記がない場合は、原則無料です。

◎建物を取り壊した時 税務課に「家屋滅失届」を提出してください。

◎住所を変更した時 市内に土地・建物を所有して市外から市内へ転入した方、市外で住所を変更した方、海外に転出される方はご連絡ください。

◎固定資産税の減税について

住宅の耐震改修工事、住宅のバリアフリー改修工事、省エネ改修工事(すべて平成32年3月31日まで)をした方は、工事完了から3か月以内の申請で固定資産税の減税が受けられます。対象工事の内容や対象期間は、税制改正等で延長することもありますのでお問合せください。

☎ 税務課  
(081) 1114

## 姉妹都市交流事業助成金

市民団体(スポーツ団体、文化団体等)が行う

## 生活困窮自立相談窓口の移動

4月1日から、社会福祉協議会氏家支部(氏家福祉センター内)に移動しました。

■受付時間 平日の午前8時30分～午後5時15分

【問合せ】〒329-1312 さくら市櫻野1329 ☎682-2217



姉妹都市(茨城県古河市・埼玉県加須市)の団体と親善および交流を図る事業に対し、助成金を交付します。

※随時受付

▼対象 構成員のうち市内に住所を有する方が5人以上で会則・規約等を定めている団体

▼助成金 1人3,000円まで(30人を限度)

☎ 総合政策課  
(081) 1113

## 単独処理浄化槽から合併処理浄化槽に切り替えましょう

合併処理浄化槽はトイレの排水および台所や洗濯、風呂等の生活雑排水を併せて処理し、河川等に放流します。一方、単独処理浄化槽はトイレの排水だけを処理し、生活雑排水は未処理のまま河川等に放流されます。水環境を守るため、単独処理浄化槽から合併処理浄化槽への切り替えをお願いします。

なお、合併処理浄化槽の設置の際は、浄化槽設置補助金制度を利用できる場合があります。

浄化槽設置補助金の受付について

▼対象 次のすべてに該当する方

- ①浄化槽の設置場所が、公共下水道事業、農業集落排水事業の計画区域外であり、その住宅に住んでいるかまたは住む予定の方で、これから設置工

## スプレー缶やカセットボンベの処分方法

処分する場合は、必ず中身を使い切り、専用器具等を用いて穴を開けてから中身の見える袋に入れて、「不燃ごみ」の日にコンテナの上に乗せて出してください。穴開けは、火の気のない風通しのいい屋外で行ってください。中身が入ったままだと爆発事故が起きる恐れがあります。

づいて耐震改修を行う方

- 国、県および市税の滞納がない方
- 耐震改修補助金を過去に受けたことがない方

▼補助金額 耐震改修に要した費用の2分の1以内(限度額80万円)

### 耐震建替え

▼対象者

- 補助対象住宅の耐震診断を行い、その結果に基づいて既存住宅を除却し、同一敷地内に新築を行う方
- 国、県および市税の滞納がない方

▼補助金額 建替え前の住宅の床面積に2万3,400円を乗じた額の2分の1以内(限度額80万円)建替え後が木造で10m以上の県産材を使用する場合はさらに10万円上乗せされます。

※いずれの補助金も予算に限りがあります。

☎ 都市整備課  
(081) 1120



再生可能エネルギー  
利用機器設置費補助  
金の受付

▽対象機器・補助金額  
○住宅用太陽光発電システム(太陽電池の最大出力が10KW未満のもの、低圧配電線と逆潮流ありで連系するもの)  
▽補助金額 1KWあたり2万円(上限8万円)  
○ペレットストーブ(バイオマスペレットのみを燃料として使用する屋内暖房器具)  
▽補助金額 本体価格および設置工費の合計額の2分の1(上限5万円)  
▽補助条件  
○市内の住宅に対象機器を設置し、平成32年3月24日までに設置工事を完了し、実績報告書を提出できる方(現在市外に在住の方は、設置後1年以内に設置場所に居住することが要件)  
○市から「補助金受付通知書」(申込を受けてから約2週間後に送付)を受

募集

統計調査協力員

▽募集期間 随時  
▽登録要件 市内に居住し、20歳以上で健康な方  
調査で知り得たことなど秘密の保持ができる方、警察・選挙・税務事務に従事していない方など  
▽統計調査員の仕事 事務説明会への出席・担当調査区の確認・調査票の配布・調査票の回収・調査票の点検・提出  
※報酬は調査により異なる  
▽応募方法 申請書(総合政策課で配布、市ホームページからも入手可)に必要事項を記入し、提出してください。なお、提出の際に書類確認と簡易面接を実施します。(普段の服装でお越しください。)  
※応募いただいた方は、市で審査した後、統計

け取った後に工事に着手する方  
○市税を完納している方  
※予算に限りがあります。  
☎(81)1126

犬・猫の避妊・去勢  
手術費補助の受付

▽対象 4月1日以降に病院で避妊・去勢手術を受け、次のすべての要件に該当する方  
○市内に住所を有する方  
○販売を目的としない犬または猫の所有者  
○犬の所有者は、畜犬登録を済ませ、補助を受ける年度に狂犬病予防注射済票の交付を受けた方  
○市税を完納している方  
▽補助金限度額  
○避妊手術(メス)  
飼犬 5,000円  
飼猫 4,000円  
○去勢手術(オス)  
飼犬・猫 3,000円  
※補助頭数は、補助を受ける年度ごとに1世帯につき犬または猫1頭限り

平成31年度「市民活動助成金」の受付

市民団体が自発的に行う公益性の高いまちづくり活動に対し、助成金を交付します。  
▽助成部門 次のいずれかの部門に該当する事業  
①いきいきまちづくり部門  
②安心安全まちづくり部門  
③ecoまちづくり部門  
④地域コミュニティ部門  
⑤まちづくりアイデア  
実現部門(婚活応援、桜を活かしたまちづくり、女性が輝くまちづくり、市民によるシニアプロモーション)  
▽助成限度額  
①④ 30万円  
②③⑤ 50万円  
▽募集期限 4月19日(金)  
▽申請方法 申請書(総

※予算に限りがあります。  
☎(81)1126

平成31年度の国民年金保険料の金額が変わります

4月から国民年金保険料額は、1か月1万6,410円に変更になります。国民年金には、一定期間の保険料をまとめて納めることにより保険料が割引となる「前納制度」があります。前納をご希望の方はご相談ください。割引額等詳しくはお問合せください。  
☎(83)3211  
宇都宮東年金事務所

氏家駅広場の使用料を改定しました

これまで1日当たり5,000円となっていた氏家駅広場の使用料を、広場利用者の利便性向上を図るため使用料の改定をいたしました。  
▽対象施設 さくらスクエア(氏家駅東口交流広

平成31・32年度男女共同参画推進委員

男女共同参画に向けた活動を行ってみませんか?イベントへの参加や情報紙の発行、あなたが考えた事業を行ったりと住みやすいさくら市を目指して楽しみながら一緒に活動していきましょう。  
※随時募集  
☎(81)1113  
市男女共同参画推進委員会事務局(総合政策課内)  
ボランティアポイント制度は、公益的なボランティア活動を行う市民の

場、氏家駅東口交通広場、氏家駅西口交通広場  
▽使用料 1時間500円(1日5,000円限度)  
☎(81)1120  
都市整備課

消費税軽減税率制度  
説明会

10月に消費税の軽減税率制度が実施されることを受けて、事業者の皆さんの準備が円滑に進むよう、軽減税率制度についての説明会を開催します。  
▽日時 5月22日(水)午前10時~11時、午後2時~3時  
▽定員 30名(要事前申込)  
▽申込期限 5月17日(金)  
▽場所・申込先・問合せ 氏家税務署 法人課税部門  
☎(82)3311

国民生活基礎調査

県内100地区を対象として6月と7月の2回に渡り実施されます。4月中旬以降、県知事の発行す

る身分証を携帯した調査員が、対象地区のお宅に直接調査のお願いに伺います。電話等で調査内容をお聞きすることはありません。調査地区は本市の一部を含みます。調査内容等詳しくは県ホームページをご覧ください。  
☎(23)3094  
県健康増進課

平成31年度「協会けんぽ」の保険料率

中小企業等で働く方やそのご家族が加入している健康保険「協会けんぽ 栃木支部」の平成31年度の健康保険料率は据え置きです。また、介護保険料率は現在の1.57%から1.7%へ引き上げとなります。変更時期は4月納付分からとなります。  
☎(16)1692  
協会けんぽ栃木支部

キッズ&ファミリー  
コンサート出演者

外国人の方と楽しく交流しながら、日本語を教えてみませんか?  
▽募集期限 4月12日(金)  
※詳しくはお問合せください。  
☎(81)1113  
総合政策課  
▽日時 6月30日(日)  
▽内容 出演者が実行委員会を組織し、実行委員会が主体となり、コンサートの企画・運営  
▽申込方法 氏家公民館に直接来館または電話・メールにてお申込みください。  
※詳しくは市ホームページをご覧ください。  
▽申込期間 4月3日(水)~16日(火)  
▽日時 4月25日(木)午後7時  
▽場所・申込先・問合せ 氏家公民館  
☎(82)1611

※費用などについては表記がない場合は、原則無料です。

桜×氏家について

平成31年度さくら市当初予算

大型連休に伴う施設など休業のお知らせ

さくら市ホームページ

くらしの情報



**喜小っ子・押小っ子ふれあいスクール放課後遊び隊・サポーター**  
放課後、子どもたちの自由遊びを見守ったり、一緒に遊んでくれる新規のボランティアを募集します。

**喜小っ子ふれあいスクール放課後遊び隊**  
○期日 6月上旬から毎週水曜日の午後3時15分～4時30分

**場所** 喜連川小学校  
○場所 押上小学校

**申込方法** 希望するふれあいスクールのボランティア登録用紙(生涯学習課で配布)に必要な事項を記入し、提出してください。

**※後日面談および現地の見学を行います。**  
☎ 生涯学習課 (086)6621

**さくら市ダブルステス選手権大会参加者**  
▽日時 5月12日(日) 午前8時30分集合、午前9時試合開始  
※予備日は5月19日(日)

**場所** 市総合公園テニスコート  
▽種目 男子ダブルス・女子ダブルス  
▽募集人員 男子12組、女子8組(先着順)

**参加費** 1チーム2,000円※大会当日に徴収  
▽申込期限 4月22日(月)

**申込先・問合せ先** スポーツ振興課  
☎ (082)8888

**認定こども園きつれ川幼稚園「わんぱく広場」(子育て支援活動)**

▽期日 4月17日(水)から年間22回午前10時～11時  
▽対象 未就園児親子  
▽定員 25組  
▽会費等 登録費1,000円、会費1回につき100円  
▽申込方法 申込書に記入し提出

**公民館フレンド講座「源氏物語をたのむ会」受講者**

▽開催日・内容(全10回)  
○5月16日(木)・紫式部の生涯と源氏物語の成立  
○6月20日(木)・作家の源氏論

○7月18日(木)・国文学者の源氏論、物語構成論  
作者複数説単独説  
○8月22日(木)・位階と官職、身分格差

○10月17日(木)・貴族層の婚姻制度  
○11月21日(木)・貴族の収入、農業生産力  
○12月19日(木)・平安時代の精神世界、三つの宗教

○平成32年1月16日(木)・目からウロコの源氏論  
○平成32年2月20日(木)・もういちど読みたくなる源氏論

○平成32年3月19日(木)・まとめとしての輪読会、名場面を数か所  
▽時間 午後2時～3時30分  
▽定員 18名(先着順)

▽参加費 1,000円(全10回分、資料代)  
▽申込受付 4月8日(月)

**場所・申込先** 氏家公民館  
☎ (082)1611  
※内容は☎09072582994(講師・網幸雄)まで

**さくら市テニス協会交流大会(春季)参加者**  
参加者同士がペアを交代しながらダブルスの試合を行う交流大会です。

▽日時 4月7日(日) 午前9時集合※雨天中止  
▽場所 市総合公園テニスコート

▽参加資格 市内在住・在勤者で試合経験のある方  
▽募集人数 30名程度(当日先着順、申込不要)  
☎ スポーツ振興課 (082)8888

**【問】市消費生活センター ☎681-2575 (市役所第2庁舎2階) 午前9時～正午/午後1時～4時(平日のみ)**

**さくら市消費生活センター 消費生活情報のひろば**

**電子渡航認証申請の際には、公式サイトか確認を!**

アメリカ、カナダ、オーストラリアに入国する際に必要となる電子渡航認証の申請代行に関する相談が寄せられています。具体的には、公式サイトで申請するつもりが、インターネットで「ESTA」「eTA」「ETA」等と検索すると、申請代行サイトが検索結果の上位に表示されたり、公式サイトに類似したデザインであったりするため、代行業者と気がつかないまま手続きし、所定の費用に代行手数料を加えた料金が請求されるというものです。

**アドバイス**

○申請の際は各国の大使館ホームページ等で所定の費用や公式サイトURL等を確認してください。  
○申請代行サイトを利用する場合は、相手方や契約内容や料金を十分に確認してください。申請代行サイトは海外の事業者である場合も多く、「申請手続き後のキャンセルには応じない」旨が利用規約に定められているケースでは、申請手続きを行うと解約・返金の交渉は困難です。  
(参考資料: 国民生活センター 子どもサポート情報第139号)

※費用などについては表記がない場合は、原則無料です。

**< 市内施設イベント情報 >**

**eプラザ番館**  
【問】 さくらテラス ☎680-5533(月休)  
■第2回 盆栽、鉢物植物展  
【期間】 4月27日(土)～29日(月・祝) 午前10時～午後4時  
【主催】 桑島俊雄

**もとゆ温泉**  
【問】 もとゆ温泉 ☎686-3284  
■笑って元気「笑いヨガ」  
【日時】 4月21日(日) 午後2時(約1時間)  
【講師】 笑いヨガ・ティーチャー津浦景子氏  
【対象】 温泉利用者  
※予約不要、先着30名に飲料水用意

■毎月26日に温泉ソムリエおすすめの健康風呂を実施! 4月は「桜湯」

**道の駅きつれがわ**  
【問】 道の駅きつれがわ ☎686-8180  
■「とちおとめ」LIVE  
【日時】 6日(土)・7日(日)・20日(土) 午前10時～午後3時

■「さくらピ～ス☆」LIVE  
【日時】 13日(土) 午後3時～、午後5時～  
■「とよさん」エレキLIVE  
【日時】 14日(日) 午前11時～、午後2時～

■2周年前夜祭「きつれがわナイトフェスティバル」「チャーリー篠塚」エレキLIVE  
【日時】 19日(金) 午後3時～、午後5時～

**和い話し広場**  
【問】 和い話し広場 ☎666-8370(月休)  
■五月人形展  
鯉のぼり、兜、人形などの展示をします。  
【期間】 4月2日(火)～5月26日(日)



塩谷都市医師会  
リレーコラム

～シリーズ～  
「在宅医療」

【ご意見・ご質問などの問合せ先】  
塩谷都市医師会 (氏家保健センター内) ☎682-3518

## 第18回「パーキンソン病の話」

仲嶋医院 院長 仲嶋秀文 (さくら市)

パーキンソン病は脳内の「ドパミン」という神経伝達物質が減少し、情報伝達がうまく働かなくなるために生じる病気です。「ドパミン」は体をスムーズに動かすために必要で、それが減少するために体の動きが悪くなるのです。症状としては無動 (体の動きが遅くなったり動けなくなる)、固縮 (手足の動きが硬くなる)、振戦 (手足のふるえ)、姿勢反射障害 (体のバランスが悪くなる) などの運動症状と、自律神経症状 (便秘や排尿障害など)、睡眠障害 (不眠や睡眠中に大声を出したり動き回るなど)、精神症状 (抑うつや幻覚・妄想など)、息苦しさやしびれ・痛みなどの非運動症状があります。

パーキンソン病の治療薬はたくさんあり、症状や生活状況を考慮して治療薬の組み合わせを考えます。発病してから長年経過すると、ウェアリング・オフ (薬の効果が短くなる) やオン・オフ (薬の効いている時間と効いていない時間ができる)、ジスキネジア (体が勝手に動いてしまう) などがみられるようになります。治療薬

の吸収や脳への移行に乱れが生じるためと考えられています。このような症状の変動をできるだけ少なくすることが目標です。薬物治療の他、体の動きを改善するリハビリテーションも必要です。

パーキンソン病は、その経過とともに歩行などの運動障害が進行し、外出が徐々に困難になります。通いなれた病院への通院が困難になった場合に、地域で患者さんを支える診療体制が必要です。近くの医療機関や訪問看護ステーション、介護施設、薬局、ケアマネージャー、福祉関係など多職種が連携して、その人らしさを保ったまま暮らせるような体制づくりが必要です。

「ドパミン」は日常生活を楽しむことで分泌が良くなると言われており、パーキンソン病の症状改善の一助になります。医療や介護、福祉などの支援を上手に利用し、快適に楽しく生活することを心がけましょう。

## 日本一周ウォーキング

《初心者向けのウォーキング教室》

豊かな自然があり、四季折々で表情を変えらる総合公園で行っています。和気あいあいと各々のペースでウォーキングを楽しめます。  
※雨天中止、初回のみ要予約

【開催日】

5月14日、6月4日、7月2日、8月6日、  
9月3日、10月1日、11月5日、12月3日、  
平成32年1月7日、平成32年2月4日、  
平成32年3月3日 ※時間は午前10時～

【問】健康増進課 ☎682-2589

## 貯筋フィットネス

音楽に合わせて有酸素運動を行います。運動指導士の先生をお招きし実施しています。  
※初回のみ要予約

【場所】奇数月：氏家保健センター  
偶数月：喜連川保健センター

【開催日】

5月10日、6月7日、7月5日、8月2日、  
9月6日、10月4日、11月1日、12月6日、  
平成32年1月10日、平成32年2月7日、  
平成32年3月6日 ※時間は午後7時～

【問】健康増進課 ☎682-2589

## もとゆ温泉健康相談について

4月から相談日時が変更になります。また、自動血圧計を設置し、自由に測れるようになります。

【日時】毎月第2木曜日  
午前10時～11時

【問】健康増進課 ☎682-2589



## 健康づくりコーナー

《問合せ先》健康増進課 (氏家保健センター) ☎682-2589

## 4月からの助成について

### 新生児聴覚検査費用の助成

新生児期に先天性の聴覚障害の発見を目的に費用助成を始めます。

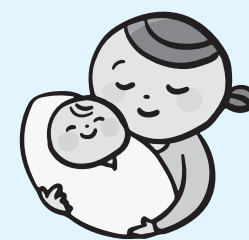
【対象】

平成31年4月1日以降に生まれたお子さん

【助成内容】おむね生後3日以内に実施する「初回検査」と、初回検査で再検査であったお子さんを対象として、おむね生後1週間以内に実施する「確認検査」の費用 (上限1人5,000円)

【助成が受けられる医療機関】県内の医療機関 ※県外の場合検査日から1年以内に償還払い

【検査の受け方】「新生児聴覚検査受診票」(りんどう色)を医療機関に提出してください。 ※妊娠届出の情報から、出産予定日が4月1日前後になる方には「新生児聴覚検査受診票」を郵送で送っています。



### おたふくかぜ予防接種 (任意予防接種) 費用の助成

【対象】

1回目：生後12～24か月の間のお子さん  
2回目：小学校入学前年度 (年長児) の間のお子さん

【助成内容】2回の費用 (上限1人2,750円)

【助成が受けられる医療機関】市内の医療機関 ※市外で受ける場合は、事前に依頼書発行申請を保健センターで行う必要があります。

【予防接種の受け方】「おたふくかぜ予診票」は市内の医療機関においてあります。事前に予約をして受けてください。その際は母子健康手帳を忘れずにお持ちください。

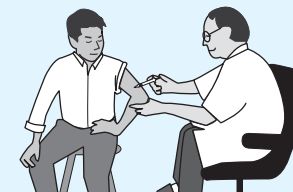


厚生労働省の調査によると、風しん抗体保有率は昭和37年4月2日から昭和54年4月1日の間に生まれた男性が約80%で、他の年代の男性やすべての年代の女性と比較すると約10%以上低いことが明らかになっています。

【1年目の対象】昭和47年4月2日～

昭和54年4月1日生の40歳～57歳の男性

【検査の流れ】1年目の対象の方にクーポン券と抗体検査受診票を4月中に郵送しますので、お持ちになり、指定の実施機関 (同封文書でご案内) で抗体検査を受けてください。



結果  
十分な抗体価がない  
十分な抗体価がある

風しん第5期の定期予防接種を受けてください。

終了

4月から3年間  
風しん抗体検査・  
予防接種を無料で実施

※費用などについては表記がない場合は、原則無料です。





市政へのご意見を  
お待ちしております！

- 市長へのメール  
✉mayor@city.tochigi-sakura.lg.jp  
(市ホームページ「市長の部屋」から送ることができます)
- 市長へのFAX 682-0360
- 市政懇談会  
行政区単位の懇談会です。
- 市長とカフェトーク  
市民または市内に通勤、通学している方で構成する5人以上のグループ(高校生を除く18歳以上)とお茶などをしながら行う座談会です。

【問】総合政策課 ☎681-1113

さくら市の人口

平成31年3月1日現在  
(前月比・毎月人口推計)

- 人 □ 44,756人(+ 11人)
- 男 23,254人(+ 3人)
- 女 21,502人(+ 8人)
- 世帯数 16,229世帯(+ 30)

市内交通事故発生状況

(人身事故)

平成31年2月末日現在  
※( )は前年同月比

- 発生件数 11(- 6)
- 死亡者 0( 0)
- 負傷者 17(- 7)

広報紙に広告を  
掲載しませんか？

【掲載位置】  
毎月1日号の表紙、裏表紙を除く各ページの下1段  
【1回の広告料】  
1段枠 20,000円(税込)  
半枠 10,000円(税込)  
【申込期限】  
掲載希望号の40日前まで  
【問】  
総合政策課 ☎681-1113

生涯学習課からのお知らせ  
「さくら市学びガイド2019」を発行

学びガイドには、講座やサークル、ボランティア情報などの生涯学習情報が掲載されています。皆さんの学びを支援するために発行していますので、ぜひご家庭で保存してご活用ください。市役所、公民館窓口でも配布しています。また、掲載内容の確認や各種申請書等は、市ホームページからも入手できます。



【問】生涯学習課 ☎686-6621

**※奇贈 敬称略 順不同**  
ありがとうございます。

- 【ふるさとづくり奇附金】  
川自治会 B-8班  
【日本赤十字社栃木県支部】  
金7万1,000円  
II さくら市市長会(平成30年北海道胆振東部地震義援金)  
【熟田小学校】  
▼図書カード3万円II  
根本 阿久津昌弘・(故)阿久津桂二  
【上松山小学校】  
▼図書カード3万円II  
上松山 古澤一郎・
- 【社会福祉協議会】  
▼金21万4,312円  
II 第13回さくら市福祉まつり実行委員会▼1万3,890円II パシフィックスポーツプラザさくら▼金6万円II  
三菱ふそう労働組合本社支部
- 【氏家中学校】  
▼図書カード3万円II  
上松山 古澤一郎・(故)古澤フミ
- 【あおぞら保育園】  
▼つるし雛180体II 仲良レクラブ

さくら市のソーシャルメディア

QRコードを読み取り、ご覧ください。

ツイッター フェイスブック インスタグラム



さくら市のキャッチコピー

ちようどいい! さくら市



【問】総合政策課 ☎681-1113

無料相談案内(4月)

相談は、無料でお受けします。秘密は守ります。相談者多数の場合、お待ちいただくこともあります。

相談	内容	対応者	期日	時間	場所	問合せ等
法律相談(要予約)	法律的な諸問題の相談を行います。 定員：7名 申込開始：1日(月)	弁護士	19日(金)	午後1時~4時30分	氏家公民館 2階視聴覚室	社会福祉協議会 氏家支部 ☎682-2217
心配ごと相談所	生活上の苦しみや悩みごと相談	民生委員 児童委員	11日(木)	午前9時30分~午後0時30分	氏家公民館 2階第6研修室	社会福祉協議会 氏家支部 ☎682-2217 総合政策課 ☎681-1113 福祉課 ☎681-1160
	国・県・市などへの要望やその他困りごと	行政相談委員				
成年後見制度 個別相談会(要予約)	認知症や知的・精神障がい等により判断機能の低下した方の権利を守るための相談 定員：4名	司法書士	17日(水)	午前10時~正午	喜連川公民館 第3・4・5研修室	地域包括支援センター而今 ☎685-3294 障がい者支援センターふれあい ☎681-6666
教育相談	小・中学生の悩み・問題などの相談、保護者の相談	学校教育課 指導主事		午前8時30分~午後5時15分	喜連川支所 学校教育課	学校教育課 ☎686-6620
児童家庭相談	家庭における児童養育相談、虐待相談など	家庭相談員		午前9時~午後4時30分	市役所相談室	こども政策課 ☎681-1125
婦人相談	婦人相談(DV・離婚・生活一般等)	母子・父子自立支援員兼 婦人相談員	月~金			
ひとり親相談	母子・父子自立相談(就労支援・福祉資金貸付・生活一般等)	母子・父子自立支援員兼 婦人相談員				
生活困窮相談	経済的に困窮している人の自立に向けた相談	相談支援員兼 就労支援員		午前8時30分~午後5時15分	社会福祉協議会 氏家支部 ☎682-2217	
無戸籍についての相談	戸籍がない方の相談、情報提供	各職員			市民課 ☎681-1115 宇都宮地方法務局 戸籍課 ☎623-0921	
虐待についての相談(随時受付)	虐待を受けているのでは? 虐待をしてしまおう...など悩んでいる方	児童虐待	こども政策課 ☎681-1125 県北児童相談所 ☎0287-36-1058	*休日、夜間の緊急時の連絡先 栃木県児童虐待緊急ダイヤル ☎686-3005 こども政策課 ☎090-2640-9364・☎090-1059-0747		
		障害者虐待	福祉課 ☎681-1161	*休日、夜間の緊急時の連絡先 福祉課 ☎090-5554-6968・☎090-1996-4484		
		高齢者虐待		○地域包括支援センター而今 ☎686-3294 (喜連川地区、押上、長久保、蒲須坂、箱森新田、松山新田、松島在住者) ○地域包括支援センターエリム ☎681-1150 (上記以外の在住者) ○高齢課 ☎681-1155		

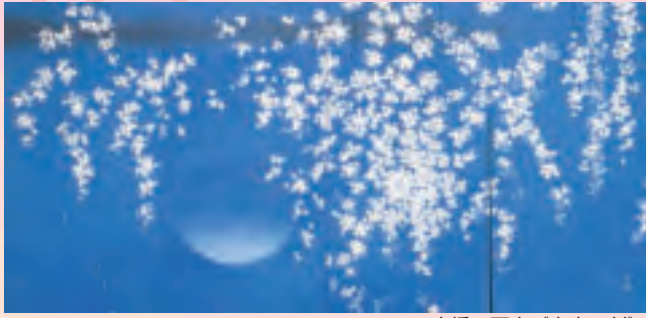
※費用な...について表記がない場合は、原則無料です。





# SAKURA展 - 花の美を描く -

5月26日(日)まで開催



高橋 天山《春宵一刻》



荒井 孝《三春滝桜》



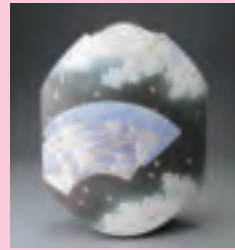
小谷津 雅美《桜韻》



西田 俊英《月光華》

## 特別展示 島田恭子～桜の世界～

「さくらの陶芸家」として注目されている島田恭子氏の最新作を展示します。



## 会期中のイベント

### ●ギャラリートーク

いずれも午後2時～3時 ※要観覧料

4月13日(土) 島田恭子氏

4月21日(日) 荒井 孝氏

5月11日(土) 加藤 晋氏

### ●SAKURA展 鑑賞ツアー

当館担当学芸員による見どころ解説を行います。

5月4日(土・祝)、18日(土)、25日(土)、26日(日)

午後2時～(30分程度) ※要観覧料、事前電話予約

5月1日(水)は開館記念日のため、終日観覧料無料です

## Anniversary Concert ～開館26周年記念落合宗史コンサート～

【日時】4月27日(土) 午後2時～3時

【会場】展示ホール

【出演者】落合宗史(ピアノ)、関口健太郎(ピアノ)、山田亜寿香(ソプラノ)

※申込不要、要観覧料



## うじいえ自然に親しむ会 ※参加申込不要、参加費無料

◆シナダレスズメガヤ抜き取りとカワラノギク種まき

【日時】4月14日(日) 午前10時～正午

【集合】氏家大橋上流カワラノギク保全地

◆ヤマブキソウの観察会

【日時】4月28日(日) 午前10時～正午

【集合】お丸山公園大手門駐車場

## さくら市ミュージアム

～荒井寛方記念館～

〒329-1311 さくら市氏家1297番地 ☎682-7123 FAX682-7854

【開館時間】午前9時～午後5時(入館は午後4時30分まで)

【休館日】1日、8日、15日、16日、22日

【観覧料】一般300円、高・大学生200円、小・中学生100円

※市内小中学生は無料

## 撮っておき。さくら市!

皆さんが撮った市内の写真を募集しています。投稿していただいた写真は、市ホームページ等に掲載します。皆さんが見つけたさくら市の素敵なロケーションを紹介してください!



## 大きな松の木

【問】総合政策課 ☎681-1113

撮影者 蒲須坂 市川岳史さん

撮影日時 平成28年12月28日 午後2時

場所 旧穂積小学校

## コメント

大きくて立派な松にびっくりしました。