

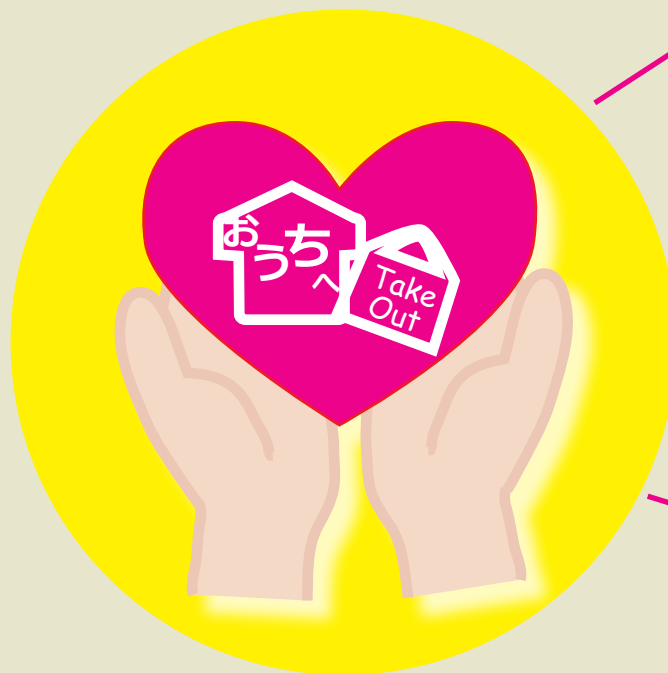
# さくら

6月  
No.266

特集1 保存版 さくら市の個人・事業主支援策情報（中央）

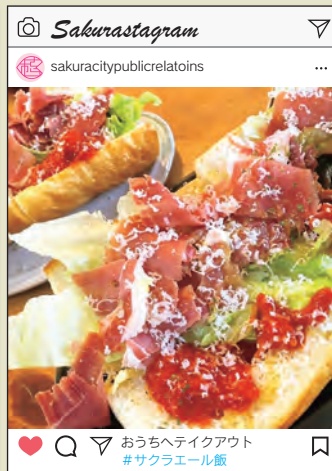
特集2 緊急事態宣言解除後のさくら市

特集3 さくら市おうちへテイクアウト！プロジェクト第1弾



テイクアウトで  
おいしく支援

#サクラエール飯 SNSでPRしてさらに支援



一律10万円 特別定額給付金、必ずお受け取りください

ふるさと納税の寄附使途に「新型コロナウイルス感染症対策のための事業」を追加しました。

こちらを指定いただいた寄附金は、さくら市新型コロナウイルス対策基金に積みれ、新型コロナウイルス感染予防に対する事業のために、使用します。

# 緊急事態宣言解除後のさくら市

飲食店、宿泊事業者、旅行者等、県の休業要請に協力した事業者の独自支援策

**【交付金額】**  
1 施設 10万円  
\*同一の施設が重複して交付を受けることはできません。

**【概要】**  
新型コロナウイルス感染症の感染拡大防止に向けた行動自粛により、経営に影響を強く受けた**飲食店事業者、宿泊事業者、旅行者等**、及び、栃木県の要請・協力依頼に応じて休業し、「**新型コロナウイルス感染症拡大防止協力金**」の対象となった市内事業者を支援します。

**【問】** 商工観光課  
☎(686)6627

**【申請方法】**  
①募集…7月10日まで  
②ホームページにより申込書をダウンロードし、郵送またはメールにて提出  
\*添付書類  
誓約書・営業許可証等、または県感染拡大防止協力金の支給決定通知書

**【概要】**  
・融資限度額 1000万円  
・5年間の利子を全額補助  
・信用保証料全額補助  
**【問】** 商工観光課 ☎(686)6627

**【概要】**  
新型コロナウイルス感染症対策特別資金（中小企業等の事業継続支援）  
県内で最も優位な制度として、申込が相次いでいます。今回は当初6億円で、157件11億1180万円（5月20日時点）の申込みがあり、18億円で枠を拡大して受付を行います。

**第5弾 支援検討中**  
経済活動再開に合わせ、新たな支援策を検討して実行します。



小学校での本の読み聞かせ風景

**【問】** 学校教育課  
☎(686)6620

## 1 施設（店舗）

### 10万円を交付

## 事業者緊急支援交付金

**【概要】**

新型コロナウイルス感染症の感染拡大防止に向けた行動自粛により、経営に影響を強く受けた**飲食店事業者、宿泊事業者、旅行者等**、及び、栃木県の要請・協力依頼に応じて休業し、「**新型コロナウイルス感染症拡大防止協力金**」の対象事業者

**【対象】**

- (1) 飲食店事業者
- (2) 宿泊事業者
- (3) 旅行者等
- (4) 県の感染拡大防止協力金の対象事業者

## 地元事業者応援助成金（予定）

**【概要】**

国の持続化給付金対象に満たないさくら市内の事業所を市独自に支援。

**【交付金額】**

法人・個人 上限30万円

**【対象】**

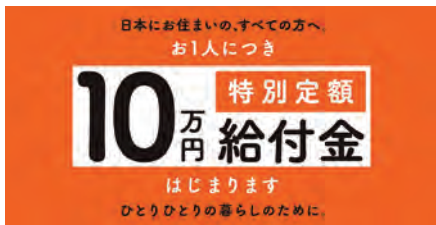
売上げが、前年同月比20%以下、50%未満減少した市内事業所。詳細は決まり次第、市ホームページ等でお知らせします。

## 市内小・中学生全員に2千円分の図書カード

新型コロナウイルス感染症の影響を受け、休校となったさくら市内の小中学生の学力維持と読書推奨を目的に2千円分の図書カードを配布しました。市外の学校に通う児童・生徒も対象となります。詳しくは市ホームページまたは、お問合せください。

現在（5月22日）まで、さくら市では感染者が出ておりません。市民の皆様が、三密を避け、咳エチケットに配慮し、こまめな手洗いを励行していただいたお陰です。有難うございます。引き続きよろしくお願いいたします。緊急事態宣言は解除されましたが、本市における、新型コロナウイルスの脅威はどうでしょう。数ヶ月前は海外にしか無かったウイルス。その後、大都市に広がりました。そして、現在はずいぶん近隣で感染が増えているのです。現在私は、「さくら市における感染リスクは、これまでに最も高まった状況にある」と考えています。どうか市民の皆様にはこれまで以上のお気遣いをお願いいたします。

さくら市長 花塚隆志



【問】総合政策課  
☎(681) 1113

特別定額給付金の給付状況  
 一律1人10万円が給付される特別定額給付金、5月21日までに4回に分けて計987件、2億8260万円を振り込みました。早期給付（振り込み）のため、鋭意事務作業を進めておりますが、多数の申請書が届いております。振り込みまでにお時間をいただきましたが、ご理解をお願いいたします。

特別定額給付金の給付状況

## 6月1日(月)からの市施設情報

### 市役所・支所

延長窓口再開 本庁舎は月曜日、支所は金曜日 午後7時まで

### さくらテラス

情報館は通常開館。午前9時から午後5時15分まで  
 多目的室利用は、市民限定で、利用時間や定員の条件があります。

### 道の駅きつれがわ

農産物直売所 午前9時から午後5時まで  
 フードコート 午前9時から午後5時まで  
 \*テナントにより終了時間は異なります。  
 状況により営業時間が変更になる場合があります。  
 温泉施設 午前10時から午後9時まで（サウナは休止）

### 市営もとゆ温泉 露天風呂

市営もとゆ温泉 午前7時から午後8時まで  
 市営露天風呂 午前9時から午後8時まで  
 \*検温で、37度以上の方はご利用をお控えいただいています。  
 \*もとゆ温泉で毎月第2木曜日に実施していた温泉相談は当面の間  
 休止します。健康相談をご希望の方は、健康増進課  
 ☎682-2589までご連絡ください。

\*その他の施設は、新たな使用様式を定め、決定順次お知らせします。  
 内容の詳細は、市ホームページ等でご確認ください。  
 なお、市内での感染状況により、変更になる場合があります。

## 中止・延期・再開等情報

### イベントの中止

- ・氏家商工まつり 主催：氏家商工まつり実行委員会
- ・うじいえ納涼彩 主催：うじいえ納涼彩実行委員会
- ・きつれがわサマーフェスティバル&花火大会 主催：喜連川観光協会
- ・きつねの嫁入り 主催：きつねの嫁入り実行委員会

### 総合健診の延期

総合健診は実施を見合わせています。日程は、決まり次第お知らせします。【問】健康増進課 ☎682-2589

### 国民健康保険 後期高齢者医療 被保険者の皆さんへ

人間ドック等費用の一部助成があります。詳しくは、お問合せいただくか、広報さくら4月1日号P34をご覧ください。  
 また、後期高齢者医療被保険者を対象とした市内医療機関での個別健診は、当面実施を見合わせます。日程等が決まり次第お知らせします。  
 なお、6月中旬発送予定の健康診査受診券の発送は見合わせます。

【問】市民課 ☎681-1116

### 行政区回覧の再開

一時休止しておりました行政区回覧を、6月9日(火)から再開します。

【問】総務課 ☎681-1111

さくら市おうちへテイクアウト! プロジェクト第1弾

# #サクラエール飯<sup>めし</sup>

ハッシュタグ

一緒に市内飲食店を応援しましょう!

市内飲食店を応援するため、テイクアウトできるお店を紹介します。

さくら市の味を守るためにおうちへテイクアウト!



メニューなどの詳細は、市ホームページをご覧ください。



#サクラエール飯  
#おうちへテイクアウト  
のハッシュタグをつけて、  
市内グルメをSNSに発信  
しよう!



市公式Twitter、Instagramで  
情報発信中!

**Avenue G** フィオーレ喜連川2-8-9  
☎348-2545

【テイクアウト対応時間】 ※要事前予約  
11時～13時30分 / 17時～20時30分  
【定休】火曜日

**お食事処 駒** 下河戸1404-1  
☎686-5730

【テイクアウト対応時間】 ※祝日は除く  
11時～14時 / 17時～19時30分  
【定休】月曜日（祝日の場合は翌日）  
火曜日夜の部

**創作厨房 吉見や** 喜連川4141-20  
☎686-2690

【テイクアウト対応時間】 11時30分～14時  
※10個以上は、前日14時までに要予約  
【定休】水曜日、祝日

**茶房風花** 喜連川4369-1  
☎686-2330

【テイクアウト対応時間】  
火曜日・木曜日のみ11時～13時  
※前日13時までに要予約  
【定休】不定休

**そばうどん処 奥州路** 鹿子畑849-6  
☎685-1007

【テイクアウト対応時間】 11時～14時  
※10個以上の注文は、前日までに要予約  
【定休】火曜日

**そば処 みつれ川本陣** 喜連川4366-4  
☎689-8484

【テイクアウト対応時間】  
11時30分～14時、17時～19時30分  
※大量注文の場合は前日までに要予約  
【定休】月曜日（月曜祝日の場合は水曜日）



## 多可瀬

喜連川5557  
☎686-2883

【テイクアウト対応時間】 9時～17時  
【定休】 水曜日（祝日の場合は営業）

## たいやき鱧屋

喜連川4145-10  
☎686-2159

道の駅きつれがわ内  
【テイクアウト対応時間】 9時～16時  
【定休】 月曜日（祝日の場合翌日休）

## HAYAKIKAZE cafe

喜連川4410  
☎666-8233

【テイクアウト対応時間】  
月・火・金・土曜日10時～18時、  
水曜日10時～17時、木曜日11時～17時  
※サンドイッチ4つ以上は前日12時までに要予約  
【定休】 日曜日

## 灯々庵

フィオーレ喜連川11-5-12  
☎678-5253

【テイクアウト対応時間】  
11時30分～14時 / 17時～19時  
※5個以上の注文は前日15時までに要予約  
【定休】 水曜日、第3日曜日、その他不定休あり

## メリーゴーランド

喜連川84-1  
☎686-3672

【テイクアウト対応時間】  
11時30分～14時 / 17時～20時  
【定休】 月、火曜日

## リカー&フーズささぬま

上河戸799  
☎686-5133

【テイクアウト対応時間】  
11時30分～17時30分  
※前日15時までに要予約  
【定休】 第2水曜日

## 一心寿し

氏家2371-12  
☎682-3433

【テイクアウト対応時間】  
11時30分～13時30分 / 17時～19時  
※お昼は火、木、土曜日のみ営業  
【定休】 水曜日

## Anello

北草川11-1  
☎678-9747

【テイクアウト対応時間】 18時～20時  
※お店の営業時間は11時30分～14時  
【定休】 月曜日（祝日の場合は翌日休）

## 蔵次郎

氏家2363-5  
☎612-4655

【テイクアウト対応時間】 10時～19時  
※お弁当のみ当日10時までに要予約  
【定休】 なし（お弁当は平日のみ）

## 嘉祥

氏家2531-5  
☎090-5624-7039

【テイクアウト対応時間】  
※来店30分前までに要予約  
11時～13時30分 / 17時～19時30分  
【定休】 月曜日

**食肉研究所 肉食道** 氏家2540 サンパティオ1  
☎612-2919

【テイクアウト対応時間】 15時～ 21時  
※ランチは前日までに要予約  
【定休】 月曜日

**軽食&喫茶 フェニックス** 氏家1854-24  
☎682-9441

【テイクアウト対応時間】  
11時～ 20時30分 ※最終受付20時  
【定休】 水曜日

**カーラ・ロゼッタ** 氏家2741  
☎682-2989

【テイクアウト対応時間】 11時～ 14時  
※ 4つ以上は、要事前予約  
【定休】 月曜日、第1・第3日曜日

**お食事処 勝山** 氏家1200-3  
☎682-3271

【テイクアウト対応時間】 11時～ 15時  
※要事前予約  
【定休】 水曜日

**やなぎ寿司** 草川3-6  
☎682-2644

【テイクアウト対応時間】  
11時～ 14時/17時～ 21時  
【定休】 水曜日

**志生亭** 氏家2015  
☎682-2482

【テイクアウト対応時間】  
11時～ 19時  
【定休】 月曜日（祝日の場合は翌日）

**レストラン シーズン** 氏家2681  
☎682-2778

【テイクアウト対応時間】  
11時30分～ 14時/17時30分～ 19時30分  
【定休】 月・火曜日

**ホテル清水荘** 氏家2433  
☎682-1122

【テイクアウト対応時間】  
平日11時45分～ 13時30分  
※前日16時頃までに要予約  
【定休】 土・日曜日、祝日

5月7日現在、掲載申込みがあった飲食店  
を掲載しています。

掲載店を募集中です。  
詳細は、市ホームページをご覧ください。

【問】 商工観光課 ☎686-6627



**手もみラーメン登竜** 氏家1890-2  
☎682-9915

【テイクアウト対応時間】  
11時～ 23時30分 ※最終受付23時  
【定休】 木曜日（祝日の場合は翌日）



特集 緊急事態宣言解除後のさくら

## 小学校社会科学習資料・補助教材とランチョンマットをいただきました (4/17)

J Aグループ栃木から、小学3年生全員に小学校社会科学習資料「とちぎの農業」と、小学5年生全員に補助教材「農業とわたしたちの暮らし」をいただきました。また、J A栃木中央会から小学1年生全員にランチョンマットをいただきました。

学習資料、補助教材は3, 5年生の農業学習に、ランチョンマットは新入生が楽しみにしている給食時に活用させていただきます。ありがとうございます。



## 人権擁護委員の退任者・新任者のご紹介

人権擁護委員の福田哲<sup>ふくだ あきら</sup>さん(草川第二)が退任されました。福田さんは平成21年7月から、多くの人権啓発活動や相談業務に貢献されました。大変お世話になりました。

福田さんの後任として、佐藤淳子<sup>さとうしゅんこ</sup>さん(上阿久津)が4月1日付で法務大臣から、新たに人権擁護委員に委嘱されました。よろしくお願ひします。



佐藤淳子さん

特集 おうちへトピックス

## 6月1日 「人権擁護委員の日」

人権とは、人間が人間らしく幸福に生きていくために、私たち誰もが生まれた瞬間から持っている権利です。

人権擁護委員は、法務大臣から委嘱され、人権相談を受け問題解決のお手伝いや、法務局の職員と協力して人権侵害による被害者の救済、人権について関心を持ってもらえるような啓発活動を行っています。

人権問題に関する相談は無料で、秘密は固く守られます。まずはお気軽にご相談ください。

毎年「人権擁護委員の日」に合わせて実施していた特設人権相談は、新型コロナウイルス感染症拡大防止のため、中止となりました。

【人権擁護委員】(6月1日現在)

氏名	行政区
小森 茂	喜連川北
渡邊 幸雄	葛城
和田 貞夫	蒲須坂
小堀 義明	柿木澤
瀧澤 恵美子	上町
小島 智子	伝馬町
小野 恵美子	狭間田
木下 秀房	柿木澤
佐藤 淳子	上阿久津

【問】福祉課 ☎681-1160

おうちへトピックス

## 新型コロナウイルス関連の寄贈(敬称略・順不同)

多くの企業・個人からのご支援ありがとうございます。

- ▼いちご(ロイヤルクイーン) 100パック 矢板市 ファイブエイト
- ▼紙製抗菌おしぼり1万1千本 氏家(株)三協
- ▼マスク2千枚 中国 浙江省(県) 日中友好協会経由)
- ▼手作りマスク100枚 喜連川(有)ナカツガワ縫製
- ▼次亜塩素酸(消毒液)200ℓ 宇都宮市 (株)極東体育施設
- ▼マスク400枚、ザーネクリーム300本、チョコラBB300本、抗菌スプレー3本 東京都 (株)エーザイ
- ▼金200万 宇都宮市 (株)TKC
- ▼マスク1万枚 鷺宿 エリエールプロダクト(株)
- ▼N95微粒子防護用マスク800枚 氏家 栃木日東工器(株)
- ▼手作りマスク50枚 穂積 瀧田洋子

寄贈(敬称略)

ありがとうございます。

「ふるさとづくり寄付金」

▼横浜市 小島 薫



おうちへの情報

# 「マイナポイント」 を活用した消費活性化策

国では令和2年度に民間キャッシュレス決済手段（例:〇〇ペイ等）を用いて、2万円分のチャージ（前払い）又は買い物をすると、5,000円分の「マイナポイント」を付与する消費活性化策を実施する予定です。

余裕をもって  
申請しよう!



マイナポイントを受け取るには、マイナンバーカードを取得し、マイナポイント予約（マイキーID設定）をする必要があります。

## ■マイナポイントの取得・利用までの流れ

### STEP① 申請 受付中

※カードを  
お持ちの方は  
STEP②へ

#### STEP① マイナンバーカードの申請・取得

マイナンバーカードの交付には1ヶ月程度かかります。

### STEP② 予約 受付中

～令和2年  
8月末  
(予定)

#### STEP② マイナポイントの予約（マイキーIDの設定） [～令和2年8月末]

マイナポイント予約（マイキーID設定）は、ご自身のパソコンやスマートフォンを使用して行うことが可能です。

なお、非対応の機種もありますのでご注意ください。

設定方法	必要なもの
パソコン	ICカードリーダー、[マイキーID作成・登録準備ソフト]のインストール、※暗証番号
スマートフォン	[「マイナポイント」アプリ]のインストール、※暗証番号（Android端末は別途「JPKI利用者ソフト」のインストールが必要）

※暗証番号は、マイナンバーカードの利用者証明用電子証明書  
のパスワード（数字4桁）

※ご自身での設定が難しい場合、市民課または喜連川市民生活  
室でパソコンによるマイナポイント予約（マイキーID設定）  
の支援を行っています。

※予約者数が国の予算の上限に達した場合には、予約を締切ら  
れる可能性があります。



### STEP③ 7月～ 申込開始 (予定)

#### STEP③ マイナポイントの申込み [7月～令和3年3月末]

QRコード決済やICカード等のサービスの中から、利用したいキャッシュレス決済サービスを選択し、マイナンバーカードを使って申込みをします。

※申込可能なキャッシュレス決済サービスは、今後決定する予定です。

### STEP④ 9月～ 取得・利用 期間 (予定)

#### STEP④ マイナポイントの取得・利用 [9月～令和3年3月末]

キャッシュレス決済サービスでチャージや買い物をすると、決済事業者からポイント（マイナポイント）が付与されます。ポイントは、STEP③で選択したキャッシュレス決済サービスによる買い物で使用することができます。

【問】消費活性化策全体に関すること 総合政策課 ☎681-1113  
STEP①・②の手続に関すること 市民課 ☎681-1115



# 令和2年度 国民健康保険税率のお知らせ

令和2年度の国民健康保険税医療分における課税限度額を改定しました。

区分		改正前	改正後	比較
医療分※1	所得割額	6.9%	6.9%	
	均等割額（1人あたり）	25,000円	25,000円	
	平等割額（1世帯あたり）	23,500円	23,500円	
	限度額	580,000円	610,000円	+30,000円
支援分※2	所得割額	2.0%	2.0%	
	均等割額（1人あたり）	8,400円	8,400円	
	平等割額（1世帯あたり）	7,400円	7,400円	
	限度額	190,000円	190,000円	
介護分※3	所得割額	1.9%	1.9%	
	均等割額（1人あたり）	8,700円	8,700円	
	平等割額（1世帯あたり）	7,000円	7,000円	
	限度額	160,000円	160,000円	

## 医療分※1

国民健康保険加入者の医療給付費などに充てられる保険税（すべての加入者が対象）

## 支援分※2

後期高齢者医療制度を支援するための保険税（すべての加入者が対象）

## 介護分※3

介護保険制度を支援するための保険税（40～64歳の加入者が対象）

# 令和2年度 国民健康保険税軽減制度のお知らせ

一定所得以下の世帯は、均等割と平等割について次の割合で減額されます。

## ■低所得者の減額措置の対象となる世帯の判定方法

軽減割合	所得の基準（世帯主とその世帯員の総所得額の合算額）	
	改正前	改正後
7割軽減	33万円以下	33万円以下（変更なし）
5割軽減	33万円+加入者数×28万円以下	33万円+加入者数×28万5,000円以下
2割軽減	33万円+加入者数×51万円以下	33万円+加入者数×52万円以下

※軽減制度の適用には、世帯主および国民健康保険加入者の前年中の収入の申告が必要です。

【問】 税額に関すること 税務課 ☎681-1114 制度に関すること 市民課 ☎681-1116

# 「児童手当現況届」の受付を実施します

## 6月中に必ず提出してください！

児童手当・特例給付を受給している方は、毎年6月中に現況届を提出する必要があります。

対象の方には6月5日（金）付で現況届を送付する予定ですので、同封の返信用封筒で提出してください。

これは、6月1日現在の世帯状況を記載し、受給資格を確認するための重要な届出です。

**現況届の提出がない場合は、6月分（10月支給）以降の児童手当が受給できなくなります。**

※公務員の方は勤務先で手続きをしてください。

政府が運営するオンラインサービス「マイナポータル」にて現況届を電子申請で提出することも可能です。電子申請を利用するには、マイナンバーカード等を用意する必要があります。

詳しくは、マイナポータルサイトをご覧ください。



【問】 こども政策課  
☎681-1125

## 無料でがん検診が受けられます

この機会にがん検診を受診しましょう。子宮がん検診・乳がん検診の対象年齢の方には、無料がん検診クーポン券を発送しています。ご利用ください。

詳細は、市ホームページをご覧ください。お問合せください。

検診項目	対象年齢	利用場所
子宮がん検診	21歳 (平成11年4月2日～12年4月1日生)	指定医療機関または 市総合健診 ※現在、市総合健診は新型コロナウイルス感染症対策のため、実施を見合わせています。
乳がん検診	41歳 (昭和54年4月2日～55年4月1日生)	

【利用期限】12月末日

※新型コロナウイルス感染症の影響により、有効期限内にがん検診を受診できなかった方には、令和3年度に改めて“がん検診無料クーポン券”を発行します。(手続き不要)

【注意事項】

- ・人間ドックや職場でのがん検診は対象外です。
- ・指定医療機関で受診する際はクーポン券が必要です。



【問】健康増進課 ☎682 - 2589

市ホームページ

## 〈市内施設イベント情報〉

もとゆ温泉

☎686 - 3284

- 家庭の日は家族で温泉に行こう！  
毎月第3日曜日は小学生入浴無料  
【日時】21日（日）※露天風呂でも実施

■温泉ソムリエおすすめの健康風呂

6月は、「うめ湯」

※内容は変更・中止になる場合もございます。

和い話し広場

☎666 - 8370（月休）

■人形展～手作り人形、懐かしい昔のお人形などの展示～

【期間】6月2日（火）～28日（日）

道の駅きつれがわ

☎686 - 8180

6月上旬オープン予定

- 宇都宮餃子館 道の駅きつれがわ店
- 元祖佐久山メンチ発祥の店 和気精肉店

さくらスクエア

☎680 - 5533（月休）

■みんなの市

【日時】6日（土）・13日（土）・20日（土）・27日（土）  
午前9時～午後0時30分

## さくら市のソーシャルメディア



ツイッター



インスタグラム



LINE



YouTube

QRコードを読み取り、ご覧ください。

【問】総合政策課  
☎681 - 1113

## ✳️ 健康増進課から健康相談・教室のご案内 ✳️

【健康相談】 申込先：健康増進課 ☎682-2589

行事名	期日等	場所
子ども発達相談(要電話予約)	4日(木)・24日(水)	氏家 保健センター
ママのこころの相談(要電話予約)	5日(金) 対象：妊娠・子育て中で子育てに関する悩みや不安がある方 ※医療機関ですでに治療やカウンセリングを受けている方は対象外	

【各種検査】 場所・申込先：県北健康福祉センター ☎0287-22-2679 詳細は、お問合せください。

行事名	期日等
骨髄提供希望者登録(要事前予約)	毎週火曜日 受付：午前11時～11時30分 無料
HIV等性感染症検査(要事前予約)	毎週火曜日 受付：午前9時～10時 無料
B型・C型肝炎検査(要事前予約)	毎週火曜日 受付：午前9時～10時 無料

【相談・教室】 場所・申込先：矢板健康福祉センター ☎0287-44-1297 詳細は、お問合せください。

行事名	期日等
精神保健相談(要事前予約)	25日(木) 午後1時30分～3時30分

\*乳幼児健診・相談は母子手帳を持参してください。

管理栄養士のコーナー

### 新型コロナウイルス感染予防は **手洗い×睡眠・食事×運動**

ウイルスを寄せつけないように免疫力を高めましょう！免疫力は、食事(腸内環境を整えること)と十分な睡眠、運動で維持・向上することができます。

#### 食事のポイント

- ★1日3回、主食・主菜・副菜の揃ったバランスのいい食事を心がける。
- ★腸内環境を整えるのに効果のある発酵食品や食物繊維を意識して摂る。

#### 自宅でできる筋トレメニュー

下半身の筋肉量を増やすと、歩く力が維持・強化されるだけでなく、転倒・骨折のリスクも減り、介護予防にもなります。

【これからの自分BOOK】引用

【問】健康増進課 ☎682-2589

**スクワット**

大腿四頭筋(太ももの筋肉)をきたえる!

- 1 肩幅に足を開き、まっすぐに立つ。
- 2 息を吸いながら、ややきついところまで腰を落とす。
- 3 息を吐きながらひざを伸ばし、伸ばしきる手前でまたるまで腰を落とす (1回につき5~15秒かけてゆっくり行う)。

**つま先立ち**

下腿三頭筋(ふくらはぎの筋肉)をきたえる!

- 1 いすに手をかけて上体を支え、まっすぐに立つ
- 2 かかとをゆっくり上げながら、できるだけ上まで、つま先立ちをする(4秒)。
- 3 4秒かけてゆっくりと元に戻す。

### カタログポケットをご利用ください

アプリ(カタログポケット)をダウンロードすることで、広報さくらを「読む」「聞く」ことができます。

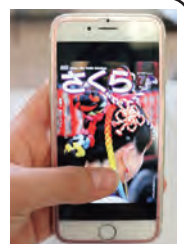
QRコードを読み取り、アプリをダウンロードしてみましょう。広報紙に掲載されていない写真や動画を見ることができます。



Android



iOS



【問】総合政策課 ☎681-1113

# 広報カレンダー

2020  
**6**  
June

木	金	土
<p><b>4</b></p> <p>氏図 喜図 あかちゃんタイム 10:00~12:00 氏幼 未就園児うさちゃんくらぶ・園庭開放日</p>	<p><b>5</b></p> <p>市 市議会定例会閉会</p>	<p><b>6</b></p> <p>さスク みんなの市9:00~12:30 氏図 喜図 おはなし会11:00~11:30 氏図 紙しばい14:00~14:30</p> <p>夜間 くらす ☎682-8811</p>
<p><b>11</b></p> <p>氏公 心配ごと相談9:30~12:30 氏幼 園庭開放日</p>	<p><b>12</b></p> <p>き幼 子育て相談日</p>	<p><b>13</b></p> <p>さスク みんなの市9:00~12:30 氏図 おはなし会11:00~11:30 喜図 紙しばい11:00~11:30</p> <p>夜間 くらす ☎682-8811</p>
<p><b>18</b></p> <p>氏図 喜図 あかちゃんタイム 10:00~12:00 氏図 わらべうたの会・プチおはなし会 11:00~11:30 氏幼 園庭開放日</p>	<p><b>19</b></p> <p>無料法律相談 13:00~16:30 (氏家福祉センター)</p>	<p><b>20</b></p> <p>さスク みんなの市9:00~12:30 氏図 喜図 おはなし会11:00~11:30</p> <p>夜間 くらす ☎682-8811</p>
<p><b>25</b></p> <p>氏幼 園庭開放日</p>	<p><b>26</b></p> <p>き幼 子育て相談日</p>	<p><b>27</b></p> <p>さスク みんなの市9:00~12:30 氏図 おはなし会11:00~11:30 喜図 紙しばい11:00~11:30</p> <p>夜間 くらす ☎682-8811</p>

- 市 = 市役所本庁
- 支 = 喜連川支所
- 氏体 = 氏家体育館
- 喜体 = 喜連川体育館
- 氏公 = 氏家公民館
- 喜公 = 喜連川公民館
- 氏図 = 氏家図書館
- 喜図 = 喜連川図書館
- 氏保 = 氏家保健センター
- 喜保 = 喜連川保健センター
- 市セ = 市民活動支援センター
- ミュ = 市ミュージアム
- 瀧住 = 瀧澤家住宅
- 道 = 道の駅きつれがわ
- 荒公 = 荒川水辺公園
- 総公 = 市総合公園
- 菖公 = 菖蒲沢公園
- さスク = さくらスクエア  
(氏家駅東口広場)
- とち交 = とちじゅう交流館
- 和話広 = 和い話し広場
- 氏幼 = 氏家幼稚園
- き幼 = きつれ川幼稚園
- ヒ園 = ヒカリ園
- ア保 = アップル保育園
- あお保 = あおぞら保育園
- たい保 = たいよう保育園
- こど保 = こどもの森YOU保育園

**当番** = 休日当番医

**夜間** = 夜間診療

**受** = 受付    **対** = 対象

## <公民館休館日>

氏家(1日、15日、21日)  
喜連川(8日、21日、22日)

## <市営温泉休業日>

もとゆ(1日)  
露天風呂(15日)  
道の駅きつれがわ(22日)

## 市税等の納税について

市県民税 第1期

納期限は**6月30日(火)**です。  
忘れずに納めましょう。

## ■イベント等に関するお知らせ

新型コロナウイルス感染症拡大防止のため、市内のイベント等が中止・延期になる場合があります。中止等が決定した場合は、市ホームページ、SNSで周知します。ご理解とご協力をお願いします。

## 仕事をお探しの方へ

ハローワーク矢板の発行する求人情報誌が市役所、喜連川支所、氏家・喜連川図書館、道の駅きつれがわに置いてあります。QRコード(市ホームページ)からも閲覧できます。

【問】商工観光課  
☎686-6627



### 自動交付機利用可能時間

月曜日：午前8時30分~午後7時  
火~金曜日：午前8時30分~午後5時15分  
土日祝日：午前8時30分~午後5時  
※年末年始は休止します。

### デジタル防災行政無線の内容再生

☎0120-396-889

スマートフォン・携帯電話からは、☎028-681-6711

日	月	火	水
<p><b>■塩谷郡市医師会からのお願い</b> 休日当番医を利用する際、発熱や風邪症状のある方は受診前に必ず電話でご相談ください。感染予防のため、直接の来院は控えてください。</p>	<p><b>1</b> 市 市議会新型コロナウイルス感染症対策特別委員会 氏保 喜保 健康相談・妊婦健康相談 9:00~16:00</p>	<p><b>2</b> 氏幼 キッズ相談室</p>	<p><b>3</b> 市 市議会付議事件集中審議 き幼 未就園児わんぱく広場</p>
<p><b>7</b> 当番 根本医院9:00~12:00・14:00~17:00 ☎682-2800 夜間 くらす ☎682-8811</p>	<p><b>8</b> 氏保 喜保 健康相談・妊婦健康相談 9:00~16:00</p>	<p><b>9</b> 氏幼 キッズ相談室</p>	<p><b>10</b></p>
<p><b>14</b> 当番 きめの里クリニック9:00~12:00・14:00~17:00 ☎612-8710 夜間 くらす ☎682-8811</p>	<p><b>15</b> 氏保 喜保 健康相談・妊婦健康相談 9:00~16:00</p>	<p><b>16</b> 氏幼 キッズ相談室</p>	<p><b>17</b> き幼 未就園児わんぱく広場</p>
<p><b>21</b> 当番 氏家病院9:00~12:00・14:00~17:00 ☎682-2911 夜間 くらす ☎682-8811</p>	<p><b>22</b> 氏保 喜保 健康相談・妊婦健康相談 9:00~16:00</p>	<p><b>23</b> 氏幼 キッズ相談室</p>	<p><b>24</b></p>
<p><b>28</b> 当番 半田クリニック9:00~12:00・14:00~17:00 ☎682-3270 夜間 くらす ☎682-8811</p>	<p><b>29</b> 氏保 喜保 健康相談・妊婦健康相談 9:00~16:00</p>	<p><b>30</b> 氏幼 キッズ相談室</p>	

窓口延長

- 市役所本庁舎・卯の里庁舎：市民課・福祉課・税務課・高齢課・こども政策課・会計課  
上下水道料金センター  
毎週月曜日午後7時まで（祝日・お盆期間・年末年始を除く）
- 喜連川支所：喜連川市民生活室  
毎週金曜日午後7時まで（祝日・お盆期間・年末年始を除く）

休日の届出(死亡・結婚・出生など)は本庁舎の日直が午前8時30分から午後5時まで行っています。緊急な連絡も本庁舎の日直にご連絡ください。(☎681-1111)

## 図書館

氏家図書館 ☎ 682 - 9889 喜連川図書館 ☎ 686 - 7111  
http://www.library.sakura.tochigi.jp

開館時間 午前9時～午後7時

休館日 氏家図書館 12、26日  
喜連川図書館 1、15、29日

## ■雨の日のお願い

6月は、天候の読めない時期です。図書館の本・CD等をぬらさないよう、ご注意ください。  
各館にさくら市図書館のマスコットキャラ「さくちゃん」をプリントした図書館バッグを用意しています。ぜひご利用ください（防水加工はされていませんので、大雨のときは他の入れ物をお使いください）。

## 『星の王子さま』

サン＝テグジュペリ // 作

6月29日は「星の王子様の日」。この作品を書いたサン＝テグジュペリの誕生日です。

実はこの本、フランス語の原題は「小さな王子」という意味で、「星の」は最初に翻訳した方の発想でつけられたのだそうです。もしタイトルが素直に「小さな王子」だったら？と考えると全く別の作品のような気がしますね。

## ■6月にはこんな本を

## 『かえるの平家ものがたり』

日野 十成 // 文 斎藤 隆夫 // 絵  
カエルにとって雨は大事。人間にはゆううつな雨の日にも楽しく合唱しています。

この本は、そんなカエルたちが織り成す平家物語の絵本。牛若丸も源頼朝も、みんなカジカガエルやトノサマガエルの姿で描かれています。では、彼らと戦う平家の方は、いったいどんな姿なのでしょう……？

## 『雨の名前』

高橋 順子 // 文 佐藤 秀明 // 写真  
ひとくちに「雨」と言いながら、実は季節や降り方や地域によってさまざまに名前を変える雨。五月雨・菜種梅雨・翠雨……そんな響きは風流ですが、中には「蛙目隠し」とか「虹の小便」なんておかしな呼び方も！雨にまつわる言葉と写真とエッセーの本です。

※喜連川図書館所蔵

## 児童センター

開館時間 午前9時～午後6時

休館日 第3日曜日

新型コロナウイルス感染症対策のため臨時休館していましたが、6月1日から開館しています。

利用される際には、マスク着用の徹底や発熱等の症状がみられる場合に利用を控えるなどの対応をお願いします。

上松山児童センター 【問】 ☎616-3660

■虫歯予防デー製作 キットお渡し

【期間】 ~7日(日)

※キットがなくなり次第終了

■折り紙製作 キットお渡し

【期間】 22日(月)~27日(土)

※キットがなくなり次第終了  
閉館中はお渡しできません。

■げんきっこ祭の中止について

毎年6月第1日曜日に開催していた上松山児童センター祭「げんきっこ祭」は今年度は中止します。



※費用などについて表記がない場合は、原則無料です。

## ハンガリーを知ろう！！ - Part4 -



今回は、ハンガリーのスポーツ文化を紹介します！  
ハンガリーではスポーツが盛んで、幼いころから子どもにスポーツを行わせている家庭が多いようです。

特に、サッカーやハンドボールなどの球技や、水球や水泳などの水上競技が強い国であり、1964年の東京五輪ではサッカーで金メダルを獲得しています。

さくら市には、ハンガリーのトライアスロン選手団が来市する予定ですが、県内の他市町でも水球や近代五種などハンガリーのさまざまな種目の選手が来県します。ハンガリーの選手はメダル候補選手もいるため、どの選手が来県するか確認しておく、と、オリンピック本番楽しさが増すかもしれません。まだ来市する選手は決定していませんが、分かり次第皆さんにお伝えします。

広報さくら7月1日号では、ハンガリーの習慣・観光を紹介します。

【問】 総合政策課 ☎681-1113

## 会計年度任用職員募集



詳細は、QRコード（市ホームページ）から閲覧できます。

職種	①募集人員 ②応募資格
市立保育園 保育士	①5名程度 ②20歳以上で保育士または幼稚園教諭の資格のある方、小学校教諭または養護教諭の普通免許状のある方
市立保育園 調理員	①4名 ②特になし（調理師免許があればなお可）
市立保育園 代替保育士	①10名程度 ②20歳以上で保育士または幼稚園教諭の資格のある方、小学校教諭または養護教諭の普通免許状のある方
税務課 一般事務員	①1名 ②普通自動車運転免許を有し、パソコン操作ができる方
健康増進課 管理栄養士	①1名 ②管理栄養士免許を有する方



【問】 総務課 ☎681-1111

# 情報公開制度、個人情報保護制度の実施状況

## ○情報公開制度による公開請求等の状況

令和元年度		請求 件数	公開 決定	部分公 開決定	非公開 決定	不存在	不服 申立	取り下げ
市長	情報公開請求	34	26	8	0	0	0	0
	任意的な情報公開申出	10	6	3	0	1	—	0
教育委員会	情報公開請求	8	7	1	0	0	0	0
	任意的な情報公開申出	1	0	1	0	0	—	0
選挙管理 委員会	情報公開請求	1	0	0	0	1	0	0
	任意的な情報公開申出	0	0	0	0	0	—	0
監査委員	情報公開請求	0	0	0	0	0	0	0
	任意的な情報公開申出	0	0	0	0	0	—	0
農業委員会	情報公開請求	8	0	8	0	0	0	0
	任意的な情報公開申出	1	0	1	0	0	—	0
固定資産評価 審査委員会	情報公開請求	0	0	0	0	0	0	0
	任意的な情報公開申出	0	0	0	0	0	—	0
議会	情報公開請求	0	0	0	0	0	0	0
	任意的な情報公開申出	0	0	0	0	0	—	0

## ○個人情報保護制度による個人情報開示請求の状況

令和元年度	請求件数	開示決定	部分開示決定	不開示決定	拒否決定	不存在	不服申立
市長	1	1	0	0	0	0	0
教育委員会	1	1	0	0	0	0	0
選挙管理委員会	0	0	0	0	0	0	0
監査委員	0	0	0	0	0	0	0
農業委員会	0	0	0	0	0	0	0
固定資産評価審 査委員会	0	0	0	0	0	0	0
議会	0	0	0	0	0	0	0

○個人情報保護制度による個人情報訂正等請求は、ありませんでした。

### 【情報公開請求】

市内に住所のある方、会社や事務所のある方、通勤通学している方からの請求

### 【任意的な情報公開申出】

情報公開請求者以外の申出



【問】総務課 ☎681-1111



在宅医療・介護連携推進協議会から



# ちょっと vol.20 いいかい (医~介)

特集  
介護の就労支援

介護に関する資格を取りたい方! 資格を持っているけど再就職の準備に掛かる費用でお悩みの方必見!

## 介護に関する就労支援を紹介します!

今回、ヘルパーとして家事支援で活躍できる「生活援助従事者研修」、資格を活かして介護施設に再就職する際の無利子貸付制度「再就職準備金貸付制度」をご案内します。

### 生活援助従事者研修 受講生募集中!!

生活援助従事者研修は公的資格です。修了後はヘルパーとして訪問介護等の家事支援で活躍できます。

#### 【日時】

7月4日～8月22日までの毎週土曜日 (8月15日を除く)

おおむね午前9時～午後4時 全59時間 (通信課程29時間を含む)

※そのほか通信課程 (自宅学習) による課題提出と、2時間の移動介護実習があります。

#### 【受講料】4万円

**市民が受講する場合は、先着10名までの受講料を市で負担します。**

(ただし、受講者の欠席による補講に係る費用については、受講者の自己負担になります。)

【場所】グループたすけあいエプロン (会議室・木の香) 住所: 高根沢町花岡1503-3

【申込期限】6月30日(火) ※先着順

【申込・問合せ先】NPO法人グループたすけあいエプロン ☎676-1100



### 再就職準備金貸付制度 受付中!

介護職としての知識や経験をお持ちの方が、再び介護の仕事につくことをサポートするための貸付制度です。介護の仕事に復帰するための費用について、1人20万円を上限にお貸しします (1回限り)。なお、県内で2年間介護職員等として業務に従事することで、返還が全額免除されます。ただし、返還の免除要件を満たさなくなった場合、返還となります。

※再就職する日までに申請する必要がありますので、ご注意ください。

【対象】介護職員等としての実務経験が1年以上あり、介護福祉士の資格を持っている、または介護職員実務者研修、介護職員初任者研修 (介護職員基礎研修、ヘルパー1級、2級含む) の修了資格を持っている等。

【募集人数】150名程度 ※先着順

【申込・問合せ先】(福)県社会福祉協議会福祉人材・研修センター ☎643-3300

介護資格・経験をまた活かしませんか?



【問】高齢課 ☎681-1155

# お知らせ

## 令和2年度軽自動車税・自動車税の納税はお済みですか？

納期限（6月1日）が過ぎました。お忘れになつている方は、金融機関窓口、会計課、喜連川市民生活室で納付できますので、至急納付してください。

納期限を過ぎても納付いただけないと督促状が發送され、滞納金が発生します。また、差押などの滞納処分を受けることになります。

○軽自動車税（市税）に関すること  
 ◎国税務課 ☎(81)1114  
 ○自動車税(県税)に関すること  
 ◎矢板県税事務所収税課 ☎0287(43)2171

## 農業者年金の現況届提出

農業者年金を受給している方は、毎年6月に「農業者年金の現況届」の提出が必要で、届出用紙は、5月下旬に農業者年金基金から直接受給者あてに郵送されています。必要事項を記入し、提出してください。なお、提出されないと、年金のお支払いができなくなる場合がございますのでご注意ください。

業者年金の現況届」の提出が必要で、届出用紙は、5月下旬に農業者年金基金から直接受給者あてに郵送されています。必要事項を記入し、提出してください。なお、提出されないと、年金のお支払いができなくなる場合がございますのでご注意ください。

▼提出期限 6月30日(火)  
 ▼提出先 農業委員会事務局、喜連川市民生活室  
 ◎農業委員会事務局 ☎(81)1124

## 地域生活支援事業「口中一時支援事業」の利用

昼間、介護者のいない障がい者等に、一時的な見守り等の支援を行う「口中一時支援事業」を実施しています。

▼利用の流れ 申請書および障がいの状態の分かる書類（各種障害者手帳または診断書等）を提出し、利用者証の交付を受けます。

利用者証交付後、市と契約を結んでいる事業所

の中から利用先を決めて利用してください。利用した時間・回数等に応じた利用者負担が生じます。詳しくは、お問合せください。

▼申込・問合先 福祉課 ☎(81)1161

## 重度心身障害者医療費助成制度「助成の特例」受付

重度心身医療費の助成対象者および同じ健康保険に加入する方全員が令和2年度市民税非課税である場合には、申請により診療の自己負担額（薬局を除く医療機関ごとに月額500円）が免除されます。

▼免除対象 7月1日～令和3年6月30日診療分  
 ▼受付期間 6月10日(水)～16日(火)  
 ▼申込先 福祉課、喜連川市民生活室

▼申込に必要なもの  
 ・重度心身障害者医療費受給資格者証  
 ・健康保険証

・印鑑  
 ・個人番号カードまたは

※費用などについて表記がない場合は、原則無料です。

個人番号通知カード（助成対象者および同じ保険に加入している方の分）  
 ・身体障害者手帳または療育手帳

◎福祉課 ☎(81)1161

## 国民年金保険料の免除制度をご利用ください

収入の減少や失業等の理由により保険料を納めることが経済的に困難な場合、本人の申請により保険料の納付が免除される制度があります。

令和2年度分の免除申請は、7月1日から始まります。

免除等の申請をせず、障害や死亡といった不慮の事故が発生すると、障害基礎年金・遺族基礎年金が受けられない場合があります。未納のままにせず、ご相談ください。

また、受給する年金額を増やすために、保険料免除・納付猶予になった保険料を後から納める追納制度もあります。遡って納めたいという場合もご相談ください。

◎宇都宮東年金事務所 ☎(83)3211

市民課 ☎(81)1116

喜連川支所市民生活室 ☎(86)6611

## ごみ排出抑制のお願い

エコパークしおやでは、搬入される可燃ごみの量が例年に比べて増加しています。ごみの排出抑制（ごみを出さない。ごみは分別し、資源化する。）にご協力をお願いします。

◎エコパークしおや ☎0287(46)5711

## 広報さくら5月の折込日変更のお詫び

広報さくら5月1日号は、新型コロナウイルスの最新情報を掲載するため、新聞折込日を5月2日にしました。ご迷惑をおかけしましたことを心よりお詫び申し上げます。

# 開催

## 令和2年 第2回市議会定例会

▽日程(予定)

○新型コロナウイルス感染症対策特別委員会  
6月1日(月)

○付議事件集中審議  
6月3日(水)

○委員長報告、採決、閉会  
6月5日(金)

※都合で日程が変更になる場合もあります。

傍聴は、新型コロナウイルス感染症拡大防止のため、自粛をお願いします。

◎議会事務局  
☎(681)1123



## 教科書展示会

令和3年度から使用する教科書を展示しますのでご覧ください。

▽日時 6月12日(金)～7月1日(水)

午前9時～午後5時  
(土日・祝日を除く)

▽場所 矢板教科書センター(県塩谷庁舎4階)

◎塩谷南那須教育事務所  
☎0287(43)0176

# 募集

## 戦没者遺児による慰霊友好親善事業参加者

日本遺族会では、父等の戦没した旧戦域を訪れ、慰霊追悼および現地の方々との友好親善を図る事業への参加者を募集しています。

▽対象 戦没者遺児

▽参加費 10万円  
※詳細は、お問合せください。

▽申込先 県遺族連合会  
☎(622)3180

◎日本遺族会事務局  
☎03(3261)5521

## 令和2年度

## 介護支援専門員実務研修受講試験

▽日時 10月11日(日)

午前10時～正午

▽場所 ①宇都宮大学(峰キャンパス) ②とちぎ健康の森

▽申込書の配布場所  
高齢課、県庁高齢対策課、各健康福祉センター、とちぎ福祉プラザ、県シルバード大学校、とちぎ健康の森のみ土日・祝日も配布

▽配布期間 6月30日(火)

▽申込期間 6月11日(木)～30日(火)

※6月30日当日消印有効

▽申込方法 試験案内書に同封の封筒を使用し、簡易書留で送付

▽受験料 13,800円

◎(福)とちぎ健康福祉協会生がいくくり課  
☎(650)5587

## 放送大学入学生

放送大学は、10月入学生を募集しています。また、資料を無料で差し上げています。

た、資料を無料で差し上げています。

心理学・福祉・経済・歴史・文学・情報・自然科学など、約300の幅広い授業科目があり、1科目から学ぶことができます。

全国に学習センターが設置されており、サークル活動などの学生の交流も行われています。

▽出願期限  
○第1回 8月31日  
○第2回 9月15日

◎放送大学栃木学習センター  
☎(632)0572

自衛官候補生採用試験

▽受付期限 6月30日(火)

▽応募資格  
18歳以上33歳未満  
大学・専門学生、既卒者

▽試験日  
7月11日(土)  
7月12日(日)  
7月18日(土)  
7月19日(日)

※試験日程は、変更になる場合があります。

◎自衛隊栃木地方協力本部大田原地域事務所  
☎0287(22)2940

## 令和2年度税務職員採用試験

税務署や国税局で勤務する税務職員(国家公務員)を募集します。

▽試験の程度  
高校卒業程度

▽申込方法 インターネット申込み。  
QRコードからアクセスしてください。

▽受付期間 6月22日(月)午前9時～7月1日(水)(受信有効)

▽日程(1次)  
9月6日(日)

◎人事院人材局試験課  
☎03(3581)5311  
(内線2333)

午前9時～午後5時  
(土日・祝日は除く。)



## 空間放射線量率の測定

4月中に実施した公共施設定点測定の結果は0.03~0.09μSv/hとなり、すべての箇所ですべての箇所を下回りました。

【問】生活環境課  
☎681-1126

## 市営住宅入居者募集

住宅名	募集戸数	完成年度	階数	間取り	家賃	単身入居	敷金
豊原	6戸	平成元年～平成3年	3階建 1、2、3階	3LDK	21,100円～ 31,500円	不可	家賃 3か月分
ひばりが丘	1戸	平成5年～平成8年	2階建 戸建て	3LDK	21,800円～ 32,400円		
大沼台	2戸	平成3年～平成4年	2階建 戸建て	3LDK	21,000円～ 31,300円		

※家賃は前年の所得に応じて決まります。

※豊原は別途、駐車場使用料2,000円  
(1戸1台のみ)

【申込期間】6月8日(月)まで  
午前8時30分～午後5時(平日のみ)

【入居時期】7月1日(水)

### 【申込方法】

申込書(建設課・喜連川支所市民生活室で配布。市ホームページからも入手可)に必要書類を添付し、提出してください。また、申込条件がありますのでお問合せください。

※申込者多数の場合は抽選会を開催します。

【申込・問合せ先】建設課 ☎681-1119

## 令和2年度～適用 個人住民税の主な改正点

### ◆ふるさと納税制度の見直し

総務大臣による指定対象外の地方団体に対して令和元年6月1日以降に支出された寄附金は、ふるさと納税(個人住民税にかかる寄附金税額控除の特例控除該当部分)の対象外です。

※個人住民税にかかる寄附金税額控除の特例控除該当部分は対象外ですが、所得税の所得控除および個人住民税の基本控除部分は対象となります。

### ◆住宅借入金等特別税額控除の拡充

令和元年10月1日～令和2年12月31日までの間に住宅取得等をして、居住の用に供した場合に、次の見直しが適用されます。

ただし、消費税率10%でない住宅取得等には適用されません。

・適用年数が現行の10年から13年へ延長

・住宅借入金等特別控除可能額の見直し

11年目以降の3年間は、消費税率等の2%引き上げ分の負担に着目した控除額の上限が設定されます。

控除額は、以下のいずれか少ない金額です。

①建物購入価格の2%÷3

②住宅ローン年末残高の1%

所得税額から控除しきれない額は、改正前の制度と同じ控除限度額(以下参照)の範囲で個人住民税から控除されます。

なお、建物購入価格、住宅ローン年末残高の控除対象限度額は現行と同水準です。



居住年月	従前の措置 平成26年4月～令和3年12月	今回の措置 令和元年10月～令和2年12月
控除限度額	所得税の課税総所得金額等の7% (最高136,500円)	同左
控除期間	10年	13年

【問】税務課 ☎681-1114

塩谷都市医師会リレーコラム

## ～シリーズ～ 『かかりつけ医のことば』

## 第2回 「ふるさと塩谷を熱くしたい」

塩谷都市医師会 会長

尾形医院 院長 尾形新一郎(塩谷町)

生まれ育ったふるさと塩谷町に戻り、4代目として医院を継承して30年が経ちます。最初の10年は外科医として、2000年の介護保険スタートからはケアミックスの有床診療所として地域医療に没頭してきた。そして還暦を目前にハッと気づいたことがあります。

医療を生業とし生活できているのは、生まれ育ったふるさとがあったればこそその思いに至り、そこで始めたのが「みんなで笑って、健康に、元気に!」と銘打った落語会でした。当初は年6回のお知らせをA4判チラシにて行っていたが、2014年から春夏秋冬の年4回の開催とし、同時にタウン誌「おらんち・しおや」を季刊で発行を始めました。

構成は寄席の他は塩谷町からの情報発信とし、A5判フルカラー18ページで3000部を発行し、町内の商店や公共施設の他、近隣の矢板市、宇都宮市にも置いてもらった。「我が家、塩谷」を意味する冊子名ですが、単なる町自慢に終始することではなく、町内外で頑張っている人からの原稿を寄せてもらい、冊子として仕立てています。コンテンツはエッセイを中心に、闘病・

介護体験記、医療史、旅行記、インタビュー記事などで構成し、記事の半分は連載物となっています。

読者の皆さんからは「読みやすい」「町の新たな一面を知ることができた」「次号はいつですか」「どこに置いてあるの」などの声が数多く寄せられるようになりました。さらにはこの度の「日本タウン誌・フリーペーパー大賞2019」の読者投票部門1位の結果が拍車をかけ、配布開始後すぐになくなるほどの人気となり、次号からは4000部に増やすことにしました。

また塩谷町は2020年4月より「ウォーキングのまちづくり」を始めることになりました。これは「しおや湧水の里ウォーク大会」などの一連のウォーキング関連事業が評価されたもので、これからの取り組みに決意を新たにしているところです。

この地域の開業医として、そこに暮らす住民の健康を預かるのは当たり前のことですが、その地域を熱くする医者でもありたいです。

さくら市消費生活センター  
消費生活情報のひろば

【問】市消費生活センター ☎681-2575

(市役所第2庁舎2階)

午前9時～正午/午後1時～4時(平日のみ)

新型コロナウイルス感染症については、消費者が不正確な情報に惑わされないことがないよう、正確な情報をいち早く入手することが重要です。

SNSアプリLINE(ライン)をご利用の方は、下記QRコードから「消費者庁 新型コロナ関連消費者向け情報」アカウントを友だちに追加していただくと、本アカウントから最新の情報にアクセスできるようになるほか、消費者庁から定期的に送られる注意喚起メッセージを受け取ることができます。

なお、本アカウントには、すぐに最寄りの消費生活センター等に相談できるよう、直接消費者ホットライン「188」へ連絡できる機能もついています。困ったときは、一人で悩まずに消費者ホットライン「188」にご相談ください。

## 【LINE公式アカウントの詳細および「友だち登録」方法】

LINE ID: @line\_caa

- ①アカウント名: 消費者庁 新型コロナ関連消費者向け情報
- ②「友だち登録」の方法

お持ちのスマートフォンやタブレット等にSNSアプリLINEをインストールした後、右記QRコードを読み取り「友だち」に登録してください。



# 無料相談案内(6月)

相談は、無料でお受けします。秘密は守ります。  
相談者多数の場合、お待ちいただくこともあります。

相談	内容		対応者	期日	時間	場所	問合せ等
法律相談 (要予約)	法律的な諸問題の相談を行います。 定員：7名 申込開始： 1日(月) 午前9時～		弁護士	19日 (金)	午後1時～ 4時30分	氏家福祉センター	社会福祉協議会 氏家支部 ☎682-2217
心配ごと 相談所 (中止)	生活上の苦しみや悩み みごと相談		民生委員	11日 (木)	<del>午前9時30分～</del> <del>午後0時30分</del>	氏家公民館 2階第6研修室	社会福祉協議会 氏家支部 ☎682-2217 総合政策課 ☎681-1113 福祉課 ☎681-1160
	国・県・市などへの要望 やその他困りごと		行政相談委員				
	いじめ、体罰、差別等 人権侵害に関する心配ごと		人権擁護委員				
成年後見制度 個別相談会 (要予約)	認知症や知的・精神障 がい等により判断機 能の低下した方の権 利を守るための相談 定員：4名		司法書士	17日 (水)	午前10時～ 正午	喜連川公民館 第3・4・5研修室	地域包括支援 センターエリ ム ☎681-1150 相談支援セン ター桜花 ☎681-6720
教育相談	小・中学生の悩み・問 題などの相談、保護者 の相談		学校教育課 指導主事		午前8時30分～ 午後5時15分	喜連川支所 学校教育課	学校教育課 ☎686-6620
児童家庭 相談	家庭における児童養育 相談、虐待相談		家庭相談員	月～金	午前9時～ 午後4時30分	市役所相談室	こども政策課 ☎681-1125
婦人相談	婦人相談(DV・離婚・ 生活一般等)		母子・父子自 立支援員兼婦 人相談員				
ひとり親相談	母子、父子自立相談(就 労支援・福祉資金貸付・ 生活一般等)						
生活困窮・ひ きこもり相談	経済的に困窮している・ ひきこもり等の人の自 立に向けた相談		相談支援員兼 就労支援員				
無戸籍につ いての相談	戸籍がない方の相談、 情報提供		職員		午前8時30分～ 午後5時15分	社会福祉協議会氏家支部 ☎601-7123 市民課 ☎681-1115 宇都宮地方法務局戸籍課 ☎623-0921	
虐待につ いての相談 (随時受付)	虐待を受けて いるのでは？ 虐待をしてし まいそう…な ど悩んでいる 方	児童 虐待	こども政策課 ☎681-1125 県北児童相談所 ☎0287-36-1058	* 休日、夜間の緊急時の連絡先 栃木県児童虐待緊急ダイヤル ☎686-3005 こども政策課 ☎090-2640-9364・☎090-1059-0747			
		障がい 者虐待	福祉課 ☎681-1161	* 休日、夜間の緊急時の連絡先 福祉課 ☎090-5554-6968・☎090-1996-4484			
		高齢者 虐待	○地域包括支援センター而今 <sup>にこん</sup> ☎686-3294 (喜連川地区、押上、長久保、蒲須坂、箱森新田、松山新田、 松島在住者) ○地域包括支援センターエリム ☎681-1150 (上記以外の在住者) ○高齢課 ☎681-1155				



市政へのご意見を  
お待ちしております！

■市長へのメール

✉mayor@city.tochigi-sakura.lg.jp  
(市ホームページ「市長の部屋」から送ることができます)

■市長へのFAX 682-0360

■市政懇談会

■市長とカフェトーク

【問】総合政策課 ☎681-1113

市内交通事故発生状況

(人身事故)

令和2年4月末日現在

※( )は前年同月比

■発生件数 36 (+ 7)

■死亡者 1 (+ 1)

■負傷者 40 (+ 1)

さくら市の人口

令和2年5月1日現在

(前月比・毎月人口推計)

■人 □ 44,583人(+30人)

■男 23,162人(+ 9人)

■女 21,421人(+21人)

■世帯数 16,485世帯(+48)

広報紙に広告を  
掲載しませんか？

【掲載位置】

毎月1日号の表紙、裏表紙を除く各ページの下1段。

【1回の広告料】

1段枠 20,000円(税込)

半枠 10,000円(税込)

【申込期限】

掲載希望号の40日前まで

【問】

総合政策課 ☎681-1113

生涯学習課からのお知らせ

【申込・問合せ】 ☎686-6621

■第16回さくら市成人式実行委員募集

令和3年1月10日(日)に氏家公民館で開催する成人式の実行委員を募集しています。

思い出に残る成人式と一緒に企画しませんか？

【対象】令和2年度新成人(平成12年4月2日~13年4月1日生まれ)

【活動内容】

・企画会議、リハーサルなど(8~1月頃、5~6回程度)

・式当日の運営(司会・誓いのことば・国歌斉唱伴奏など)

【申込期限】6月30日(火)

【申込方法】電話でお申込みください。



※前回の成人式実行委員

令和4年度~ 成年年齢引下げ後の成人式

さくら市では、これまで同様20歳を迎える方を対象に実施します。

【日程】「成人の日」(1月の第2月曜日)の前日

早乙女桜並木  
再整備募金事業実施中！

入学、卒業、入籍、出産の記念として…

新たな桜並木に

あなたの名前を刻みませんか？

詳細は、お問合せください。

【問】総合政策課 ☎681-1113



# 新収蔵作品展 令和の風ー変わるもの 変わらないものー 7月5日(日)まで

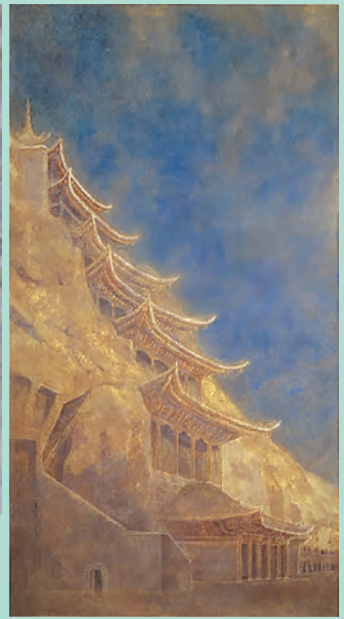
近年の博物館での収集活動の中から、ミュージアムで新たに収蔵した絵画作品を展示紹介します。



湯澤宏「植物的・抵抗」



窪井裕美「garden」



松本哲男「莫高窟」

展覧会は新型コロナウイルスの流行に伴い期間短縮または中止となる場合があります。予めご了承ください。

さくら市ミュージアム  
〜 荒井寛方記念館 〜

〒329-1311 さくら市氏家1297番地 ☎682-7123 FAX682-7854

【開館時間】 午前9時～午後5時(入館は午後4時30分まで)

【休館日】 1日、8日、15日、16日、22日、29日

【観覧料】 一般300円、高・大学生200円、小・中学生100円 ※さくら市内小中学生は無料、20名以上の団体は3割引

## ー さくらブランド認証品のご紹介 ー



喜連川漁業生産組合  
かんたん鮎めしの素、あゆっ醤  
炭火焼鮎の甘露煮、天日干し鮎のひらき



炭火焼鮎の甘露煮

明星漁業生産組合  
鮎の一夜干し、特選子持ち鮎甘露煮  
あゆ寿司



鮎の一夜干し

栃木県は東日本最大の養殖鮎の産地であり、そのうち約80%が喜連川地区で生産されています。市が自信をもっておすすめする鮎の加工品をぜひご賞味ください。

【問】喜連川漁業生産組合 葛城1923 ☎686-5159

【販売場所】喜連川漁業生産組合、喜連川漁業生産組合ホームページ、道の駅きつれがわ、さくらテラス、JAしおのや直売所さくら

【問】明星漁業生産組合 喜連川3232 ☎686-3225

【販売場所】明星漁業生産組合、明星漁業生産組合ホームページ、道の駅きつれがわ、さくらテラス、かんぼの宿喜連川

※あゆ寿司は6月～11月の期間限定で毎週日曜日のみ明星漁業生産組合で販売。予約可。

【問】商工観光課 ☎686-6627

令和2年6月1日発行  
〒329-1399 栃木県さくら市氏家271番地  
TEL0282-71113 FAX0282-78000  
http://www.city.sakura.lg.jp/

編集：さくら市役所 総合政策部  
総合政策課

今回の広報さくら(7月1日：第267号)は7月1日折込予定です。