

# さくら

5月

No.265

## 全国に緊急事態宣言



**STOP! 移動**

大型連休中の県境をまたぐ移動  
(県内の移動も控えめに)

OK! 生活品の買い物  
なるべく移動せず、お買い物は  
地元商店で



**OK! この行動**



OK! さくら市の自然に親しみましょう



OK! 散歩  
健康のため積極的に  
(免疫力アップ)

運動する時は、屋外で  
人との距離を保って



医療に従事する皆様を筆頭に、今この瞬間も地域や生活を最前線で守っている  
皆様に心から敬意と感謝をささげます。

# 特集 新型コロナウイルス感染症対策

国や県においては様々な対策が打ち出される中、本市では4月27日の市議会臨時会において、57,866千円の補正予算が成立し、市独自の第2弾支援策を決定しました。



## 店舗向けに 一律3万円を交付

### 感染防止対策交付金

【概要】消毒薬、マスクなどの感染防止に資する資材購入

【交付金額】一律 3万円

【対象】小売業、宿泊・飲食業、生活関連サービス業の事業所・飲食店等

見舞金としての性格を有する支援であり、領収書等は不要です。申請をいただければ、連休明けから給付開始を予定します。

- ・申込書類
- ① 申込書(商工観光課で配布、市ホームページでもダウンロード可)
- ② 対象者の要件を確認できる書類

\*対象者のうち氏家・喜連川商工会の会員は、直接案内が届きます。

\*従業員等の感染確認や感染確認者が立寄った商店や飲食店が消毒を実施する場合には一律10万円を支援します。

【問】商工観光課 ☎(686) 6627



## 生活支援

### 児童扶養手当 受給世帯向け給付

休校等が長引く中、収入基盤が弱いとされる、ひとり親家庭等を支援します。

【交付金額】一律 2万円

### 【対象】

児童扶養手当受給者

5月中の振り込みを目指しています。

【問】こども政策課

☎(681) 1125



## 【3月から受付中】 中小企業等の 事業継続支援

県内で最も優位な制度として3月から受付を開始したところ、申込が相次ぎ、4月22日時点で、申請73件、6億のうち、5億4千万円を即決しました。今後も枠を拡大して受付を行います。

### 【概要】

- ・融資限度額 1000万円
- ・5年間の利子を全額補助
- ・信用保証料全額補助

【問】商工観光課 ☎(686) 6627

## 第3弾 追加支援検討中

今後の情勢に応じて、市独自の新たな支援策や国・県の施策の上乗せ等を検討して実行します。



詳細は広報さくら4月1日号及び市ホームページ参照

### 税の徴収猶予制度

▽対象 ①から④のうち1つに該当し、一時的に地方税の納付が困難となった方。

※個人、法人問わず

- ①財産に相当な損失が発生
- ②ご本人またはご家族の病气
- ③事業を廃止または休止
- ④事業に著しい損失

▽内容 申請により1年間の地方税徴収猶予

▽申請・問合せ 税務課収納対策室 ☎(681)2263

### 上下水道使用料金の徴収猶予制度

▽対象 新型コロナウイルスの影響により収入が減少している場合など、一時的に水道料金・下水道使用料金の支払いが困難になった方※個人、法人のすべての方が対象

▽内容 5か月間の支払いを猶予します。

※この猶予期間後も、支払相談に応じます。

▽申請・問合せ 上下水道料金センター ☎(681)1216

## 市立小・中学校の支援と情報

### 市立小・中学校

〔休校期間〕

休校期間は延長されます。期間は決定次第お知らせします。

〔小学校児童受入れ時間〕  
13時まで

休校に対応できないご家庭の小学校児童は、学年を問わず学校で受け入れを全学年13時までとします。

※保護者による送迎、昼食（弁当等）の持参をお願いします。

〔学童保育対応時間〕

平日は13時から

（土曜日は通常どおり）  
当面の間対応します

### 保護者の皆さんへ

感染予防で勤務先が休業等によって、保護者が自宅にいる場合は、特に「登校（預かり）の自粛」をお願いします。

## 休校中の子どもたちの学習支援

### 学習支援動画を配信

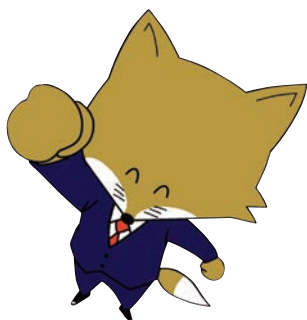
市教育委員会では、子どもたちの在宅学習支援として、4月28日から、教育委員会の指導主事が学習支援として作成した動画をさくら市公式YouTubeに期間限定で配信を行います。

内容は、小学校国語、算数、英語、中学校数学、英語です。

具体的に各学校で実施予定であった授業内容を想定して作りました。

5月18日からは、各学校の先生方が作成した動画を、順次全教科に広げるところを考えながら追加配信していく予定です。

また、5月中旬以降、パソコンやスマートフォンからアクセス可能な家庭学習支援システム「eライブラリ」を市内全学校の全児童・生徒向けに導入を図ります。



コン太郎先生



動画作成風景



配信動画

## 中止や休止情報

### さくら市内施設等の休館について

【休館期間】5月6日(水・振休)まで

期間については、緊急事態宣言の変更等により、変わる場合があります。

屋内・屋外体育施設  
(校庭・体育館を含む)

休館

ただし、公園はウォーキングなどの健康維持目的の利用は可能です。

児童センター

休館

図書館・公民館  
市民活動支援センター

休館

市ミュージアム  
瀧澤家住宅

休館

5月15日(金)まで

さくらテラス

駅前情報館は午後5時15分まで時間を短縮して開館。  
さくらテラスの会議室、駅前展示館は休止。

道の駅きつれがわ

温泉施設・足湯は休業  
直売所は午前9時～午後5時(日曜日は午前8時30分～)  
\*飲食はテイクアウトのみで、店内での飲食はできません。詳細はおたずねください。

温泉施設

休業

### 市民体育祭 夏季球技大会

#### ■中止

氏家地区：卓球、バレーボール、ソフトボール

#### ■再検討

氏家地区：野球、ゲートボール  
喜連川地区：バレーボール、ソフトボール・グラウンドゴルフ  
検討時期：6月開催の市民体育祭運営委員会

【問】スポーツ振興課

☎682-8888

### 総合健診の延期

6月予定の総合健診は延期となりました。健診振替日は、決まり次第お知らせします。今後の日程が変更になる可能性があります。

【問】健康増進課

☎682-2589

6月中旬発送予定の健康診査受診券の発送を見合わせます。

【問】市民課 ☎681-1116

### 行政区回覧の 一時休止

【期間】4月28日(火)～  
5月26日(火)発送分

6月9日発送分以降の行政区回覧日は、新型コロナウイルス感染拡大状況を踏まえてお知らせします。

【問】総務課 ☎681-1111

## 資金の特例貸付および給付

### － 貸 付 －

新型コロナウイルス感染症の影響により休業や失業等で生活資金に困っている方は、生活費等の資金貸付を利用できます。ご相談ください。

- ・休業された方(緊急小口資金)……貸付上限20万円
- ・失業された方等(総合支援資金)…貸付上限20万円/月(3か月以内)

### － 給 付 －

住居を失った方または失うおそれのある方に対し家賃相当分の給付を行います。

- ・給付上限 32,200円/月  
(単身世帯の場合)

詳しくは、お問合せください。

【問】社会福祉協議会氏家支部

☎601-7123

受付時間：午前9時～午後5時

## 1人当たり10万円の「特別定額給付金」の給付について

新型コロナウイルス感染症に関連した、1人当たり10万円の「特別定額給付金」の給付は、国から概要が示されましたが、詳細が未定のため現在手続きは開始していません。実施方法、申請時期などが決まりましたら、改めてお知らせします。

### 「個人情報」「通帳・キャッシュカード」「暗証番号」の詐取にご注意ください！

〇市・県・国などが現金自動支払機（ATM）の操作をお願いすることは、絶対にありません！  
 〇市・県・国などが「特別定額給付金」のために手数料の振込みを求めることは、絶対にありません！

【問】 総合政策課 ☎681-1113

## 特別定額給付金事業の事務補助員募集

【申込方法】 さくら市会計年度任用職員採用申込書（総務課で配布、市ホームページからも入手可）に必要事項を記入し提出してください。

職 種	①募集人員	③勤務内容	⑥任用期間
	②応募資格	④勤務時間／⑤給料・報酬	⑦申込期限
総合政策課 一般事務員	①6名 ②普通自動車免許を有し、パソコンが操作できる方	③一般事務補助（データ入力等） ④午前8時30分～午後5時15分 ⑤月額144,100円	⑥5月25日～7月31日 ⑦5月14日（木）午後5時 【面接日】5月19日（火）

【問】 総務課 ☎681-1111（業務に関する内容は、総合政策課へお問合せください）

## 令和2年度春季狂犬病予防集合注射中止のお知らせ

生後91日以上全ての犬は、一生に一度の登録と、年1回の狂犬病予防注射を受けなければなりません。

春季狂犬病予防集合注射は、新型コロナウイルスの感染拡大を鑑み中止とします。



### 飼い主の皆さんへ

#### ふんの後始末はちゃんとしましょう！

散歩の仕方やふんの始末についての苦情が数多く寄せられています。飼主さんは、だれもが気持ちよく生活できるようマナーを守ってください。

- 散歩中にした「ふん」は必ず持ち帰りましょう。
- 散歩は必ずリード（引き綱）をつけましょう。

#### 迷子札をつけましょう！

最近、迷子の犬が増えていますが、ほとんどの犬に迷子札がついていないために飼主と連絡を取ることができません。

飼主を明らかにするため、市で交付した鑑札や予防注射済票、迷子札をつけましょう。

【問】 生活環境課 ☎681-1126



# 撮っておき。さくら市!

皆さんが撮った市内の写真を募集しています。

投稿していただいた写真は、市ホームページ等に掲載します。

皆さんが見つけたさくら市のすてきなロケーションを紹介してください!

今回ご紹介するのは、平成31年4月1日～令和元年11月10日にさくら市ホームページで掲載させていただいたお写真です。



市内桜巡り  
撮影者 匿名希望  
さん

〈場所〉  
喜連川体育館横

## スカイタワーとさくら

撮影者 土肥 誠 さん



〈場所〉 お丸山公園  
喜連川スカイタワー

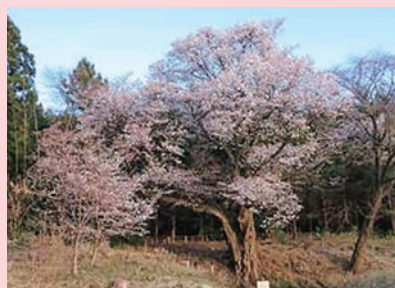


春がきた  
撮影者 すーさん

〈場所〉  
お丸山公園

## 早春の「将軍桜」

撮影者 大橋 克世 さん



〈場所〉 狭間田将軍道

## さくらの巨木

撮影者 ぷー太郎 さん



〈場所〉  
ハートピアさくらの郷駐車場

## 絆の花

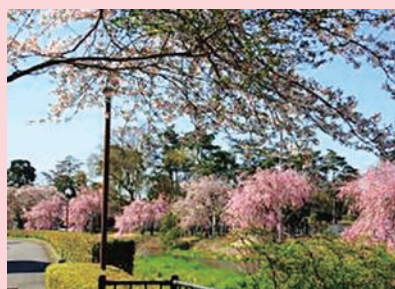
撮影者 田代 知博 さん



〈場所〉  
旧河戸小学校

## 草川の春

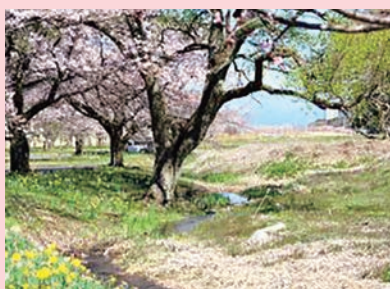
撮影者 レオ さん



〈場所〉  
草川水門付近

## 春のクлинаップ

撮影者 レオ さん



〈場所〉  
氏家ゆうゆうパーク

## 氏家小学校の桜の木

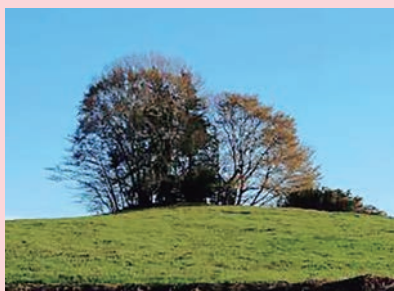
撮影者 土肥 誠 さん



〈場所〉  
氏家小学校

### 大草原の「社」

撮影者 大橋 克世 さん



〈場所〉  
鍛冶ヶ澤の牧草地



〈場所〉 狭間田將軍桜

さくら(市)さくら

撮影者 ひろきん さん

### 中世の面影

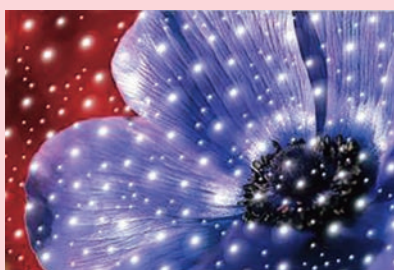
撮影者 レオ さん



〈場所〉  
勝山城跡

### アネモネ

撮影者 亜数 金太郎 さん



〈場所〉 櫻野



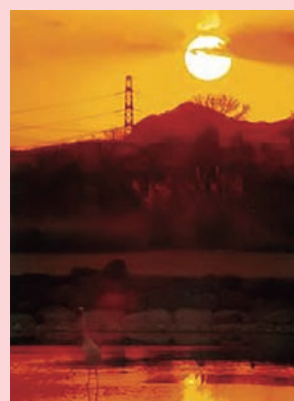
〈場所〉 櫻野

翁草

撮影者 亜数 金太郎 さん

Sunset Part2

撮影者 亜数 金太郎 さん



〈場所〉  
氏家ゆうゆうパーク

### 枝垂れ桜

撮影者 亜数 金太郎 さん



〈場所〉 櫻野

### 春

撮影者 小堀 さん



〈場所〉  
氏家中学校通り (横町)

### 赤い妖精 朝日を浴びて

撮影者 土肥 誠 さん



〈場所〉  
喜連川地区荒川河川敷

### 「撮っておき。さくら市！」

市内の草花・風景などさくら市に関する写真を募集しています。

応募方法等は市ホームページをご覧ください。

すてきな写真お待ちしております！

【問】総合政策課 ☎681-1113

### 赤い妖精 舞い降りる

撮影者 土肥 誠 さん

〈場所〉  
喜連川地区荒川河川敷



## 自治功労者表彰おめでとうございます (2/17)

さくら市自治功労者の表彰式が行われました。令和元年度の受賞者は次の方々です。



### 【写真前列】

- ◆池谷 友夫さん (左から1番目)  
長年にわたり市介護認定審査会委員として、介護保険制度の適正な運営に尽力されました。
- ◆大島 広一さん (左から2番目)  
長年にわたり市介護認定審査会委員として、介護保険制度の適正な運営に尽力されました。
- ◆松崎 昭治郎さん (左から3番目)  
長年にわたり市介護認定審査会委員として、介護保険制度の適正な運営に尽力されました。
- ◆吉川 喜一郎さん (左から6番目)  
長年にわたり市スポーツ推進委員として、スポーツ振興に尽力されました。
- ◆松本 昭一さん (左から7番目)  
長年にわたり市スポーツ推進委員として、スポーツ振興に尽力されました。

### 【写真後列】

- ◆村上 顕辰さん (左から2番目)  
長年にわたり市消防団員として消防防災活動に尽力されました。

- ◆村上 智広さん (左から3番目)  
長年にわたり市消防団員として消防防災活動に尽力されました。
- ◆梅野 晋さん (左から4番目)  
長年にわたり市消防団員として消防防災活動に尽力されました。
- ◆島田 恭子さん (左から5番目)  
花器を寄付され、本市の芸術文化の発展に貢献されました。

### 【お名前のみのご紹介】

- ◆半田 教さん  
長年にわたり市介護認定審査会委員として、介護保険制度の適正な運営に尽力されました。
- ◆大伴 賢さん  
長年にわたり市消防団員として消防防災活動に尽力されました。
- ◆一條 昌則さん  
長年にわたり市消防団員として消防防災活動に尽力されました。
- ◆荒井 昭次さん  
長年にわたり市消防団員として消防防災活動に尽力されました。
- ◆大場 寛司さん  
長年にわたり市消防団員として消防防災活動に尽力されました。
- ◆村上 拓美さん  
長年にわたり市消防団員として消防防災活動に尽力されました。

## 桜の植栽、早乙女桜並木の実生の鉢植え作業を行いました (3/11)

桜守ネットワークの活動として、上阿久津きぬの里東側斜面とお丸山南側斜面に、神代曙の苗木を約100本植栽しました。同日、昨年6月に早乙女桜並木から採取した実生を、鉢に移し替える作業も行いました。鉢は桜マイスターの自宅でしばらく管理していただき、芽が出て苗木に成長した後は、お丸山公園へ植栽し早乙女桜並木の子孫を増やす予定です。

どちらもうまく根付き、数年後見事な花を咲かせ、桜の名所となることを願っています。







～空き家や空き地を所有し、有効活用したい方、空き家や空き地をお探しの方はご相談ください～

## 空き家等情報バンク制度のご案内

### ■空き家等情報バンク制度とは

空き家(空き店舗を含む)・空き地を「売りたい・貸したい」という方の物件情報を市のホームページで公開し、物件を「買いたい、借りたい」という方との仲介を行う制度です。

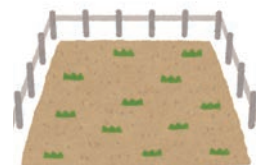
### ■対象となる空き家・空き地

【空き家】 居住または店舗経営を目的として市内に建築された空き家  
(近いうちに空き家となる予定の住宅を含む)。

【空き地】 現に建物の建築その他の用途で利用されていない土地(農用地を除く)。  
※賃貸、分譲を目的とした物件は除く。

### ■空き家等情報バンクに登録できる空き家・空き地

- ①老朽化、破損等が著しい物件でないこと。
- ②土地、建物の境界、またその所有区分が明確であること。
- ③物件の所有者全員が空き家等情報バンクの登録に承諾していること。 など



～登録された空き家の購入費用や改修費用などを一部補助します～

## 空き家等情報バンク利用促進事業補助金

### ■補助制度の概要

「さくら市空き家等情報バンク」の利用促進を目的に、登録された空き家等の購入費用及び改修等に要する費用の一部を補助する制度です。

※空き地は対象になりません。

※併用住宅の場合は、補助対象は居住部分に限ります。

### ■補助対象

- ・「さくら市空き家等情報バンク」に登録された空き家等の購入者および賃借者
- ・本人または同一世帯員に市税の滞納がないこと
- ・遅くとも実績報告書の提出時まで当該物件の所在地に住民票を移すこと
- ・補助金の交付を受けた日から5年以上居住すること



### ■補助金の額等

#### 【購入】

購入費用の一部として一律20万円

#### 【賃借】

①補助率 工事費等の2分の1

②限度額

詳細は、お問合せください。

	リフォーム工事	ハウスクリーニング	家財処分	引越し
市内業者	10万円	10万円	10万円	10万円
市外業者	5万円	5万円	5万円	10万円

【問】 都市整備課

☎681-1120

※最大2種まで申請可能

※補助対象経費が5万円以上

# みんなで防ごう高齢者虐待！

近年、高齢者を介護する中で、「虐待」と思われる行為が起きており社会問題となっています。虐待を未然に防ぐため、高齢者虐待について正しく理解しましょう。



## 高齢者虐待とはどんなこと？



### 身体的虐待

たたく・殴る・つねる等身体に傷を負わせる、または傷を負う恐れのある暴力を加えること

### 介護・世話の放棄・放任

食事や排せつ等の世話をしない、医者に行かせない、介護サービスを利用させないこと

### 性的虐待

わいせつなことをしたり、させたりすること

### 心理的虐待

怒鳴る、無視する、恥をかかせる等精神的に傷つけること

### 経済的虐待

金銭を渡さない、本人の年金や財産等を勝手につかうこと

※家族・親族だけでなく、介護サービス事業所や施設職員がこのような行為を行っている場合も虐待です。

## 高齢者虐待を防止するために！

地域の人が、介護をしている家族やひとり暮らしの高齢者を見守り、次のようなサインに気付くことが虐待を防ぐ第一歩です。

どれか一つでも当てはまる場合、虐待の疑いがあります。

## チェックポイント

- 高齢者の身体に傷、あざ、やけど等がある
- 高齢者宅から、高齢者の悲鳴や怒鳴り声がきこえる
- 高齢者の体重が、短期間のうちに極端に減った
- 高齢者の居住や高齢者本人の身体が、極端に非衛生的で異臭がする
- 高齢者から「家族からお金をとられた」「年金が入ってこない」等の訴えがある
- 家族が、高齢者の健康への関心が低く、受診や入院の勧めを拒否する



虐待に気付いた場合は、早めに通報してください。

## 相談窓口はこちら



- 地域包括支援センター<sup>にこん</sup>而今 ☎685-3294  
(担当地区：喜連川地区、押上、長久保、蒲須坂、箱森新田、松山新田、松島)
- 地域包括支援センターエリム ☎681-1150  
(担当地区：上記以外)
- 高齢課 ☎681-1155

# 会計年度任用職員募集

【任用期間】 6月1日～令和3年3月31日 【申込期間】 5月14日(木)必着

【申込方法】 申込書(総務課で配布または市ホームページからも入手可)に必要な事項を記入し、資格・免許のコピーを添付して提出してください。

詳細は、総務課窓口または市ホームページでご確認ください。

職種	①募集人員 ②応募資格	③勤務内容 ④勤務時間/⑤給料・報酬	その他
市立保育園 保育士	①5名程度 ②20歳以上で保育士または幼稚園教諭の資格のある方、小学校教諭または養護教諭の普通免許状のある方	③保育業務 ④午前7時15分～午後7時30分までのなかで7時間45分勤務(週5日・38時間45分勤務) ⑤月額200,900円～	【業務に関する問合せ】 こども政策課 ☎681-1125 【申込先・申込に関する問合せ先】 総務課 ☎681-1111
市立保育園 調理師	①4名 ②特になし(調理師免許があればなお可)	③調理業務 ④午前9時～午後1時30分までのなかで4時間勤務(週5日・20時間勤務) ⑤日額3,536円～	【業務に関する問合せ】 あおぞら保育園 ☎681-1336 【申込先・申込に関する問合せ先】 総務課 ☎681-1111
市立保育園 代替保育士	①10名程度 ②20歳以上で保育士または幼稚園教諭の資格のある方、小学校教諭または養護教諭の普通免許状のある方	③保育業務 ④午前7時15分～午後7時30分までのなかで勤務希望に応じてシフト制勤務 ⑤時給1,160円～	【業務に関する問合せ】 あおぞら保育園 ☎681-1336 【申込先・申込に関する問合せ先】 総務課 ☎681-1111
喜連川給食 センター 調理員A	①1名 ②特になし(調理師免許があればなお可)	③調理業務 ④午前8時30分～午後4時までのなかで6時間30分勤務(週5日・32時間30分勤務) ⑤日額5,747円～	【業務に関する問合せ】 喜連川給食センター ☎686-2600 【申込先・申込に関する問合せ先】 総務課 ☎681-1111
喜連川給食 センター 調理員B	①1名 ②特になし(調理師免許があればなお可)	③調理業務 ④午前8時30分～午後3時までのなかで5時間30分勤務(週5日・27時間30分勤務) ⑤日額4,862円～	【業務に関する問合せ】 喜連川給食センター ☎686-2600 【申込先・申込に関する問合せ先】 総務課 ☎681-1111
健康増進課 保健師	①1名 ②保健師資格、普通自動車免許を有し、パソコン操作ができる方	③保健師業務(乳幼児健診や生活習慣病等健康相談に関する指導) ④午前9時～午後4時までのなかで6時間勤務(週5日・30時間勤務) ⑤日額7,152円～	【業務に関する問合せ】 健康増進課 ☎682-2589 【申込先・申込に関する問合せ先】 総務課 ☎681-1111
健康増進課 管理栄養士 または栄養士	①1名～2名 ②管理栄養士免許または栄養士免許を有する方	③離乳食の指導、生活習慣病等健康相談に関する指導 ④午前9時～午後4時までのなかで6時間勤務(週3日・18時間勤務～週5日・30時間勤務※1週間あたりの勤務時間については応相談) ⑤管理栄養士：日額7,152円～ 栄養士：日額6,005円～	【業務に関する問合せ】 健康増進課 ☎682-2589 【申込先・申込に関する問合せ先】 総務課 ☎681-1111
農政課 農産物直売 所販売員	①2名 ②特になし(パソコン操作ができるとなお可)	③農産物直売所販売員業務 ④午前8時～午後5時30分までのなかでシフト制勤務(月20日・月100時間程度勤務) ⑤時給885円～	【業務に関する問合せ】 農政課 ☎681-1117 【申込先・申込に関する問合せ先】 総務課 ☎681-1111

※⑤給料・報酬のほか、条例、規則に基づき、通勤手当、時間外勤務手当・休日勤務手当、期末手当などを支給します。

※期末手当は、下記の条件を満たした場合に支給します。

【条件1】 任用期間が6か月以上

【条件2】 1週間当たりの勤務時間が15時間30分以上

※勤務時間に応じて、健康保険・厚生年金保険・雇用保険に加入します。

※健康保険・厚生年金保険は次の条件を満たした場合に加入します。

【条件1】 1週間当たりの勤務時間が20時間以上

【条件2】 1か月当たりの給料・報酬額が8.8万円以上



## ✳️ 健康増進課から健康相談・教室のご案内 ✳️

〈健康相談〉 申込先：健康増進課 ☎682-2589

行事名	期日等	場所
ことばの相談(要電話予約)	予約時にご確認ください。 対象：幼児	氏家 保健センター
こども発達相談(要電話予約)	15日(金)・27日(水)	
ママのこころの健康相談 (要電話予約)	1日(金) 対象：妊娠・子育て中で子育てに関する悩みや不安がある方 ※医療機関ですでに治療やカウンセリングを受けている方は 対象外	

〈相談・教室〉 場所・申込先：矢板健康福祉センター ☎0287-44-1297

行事名	期日等
こころの健康相談	26日(火) 午後1時30分～3時30分

詳細は、お問合せください。

### 管理栄養士のコーナー

#### 離乳食の動画を作りました!

離乳食を始める前、また、  
離乳食中期に見ていただきたい  
動画を作りました。



QRコードを  
読み取り、ご  
覧ください。

【問】 健康増進課  
☎682-2589

**寄贈(敬称略・順不同)**  
ありがとうございます。

【氏家小学校】  
▼パンジープランター90  
鉢Ⅱ氏家小学校環境サ  
ポート隊 代表 手塚研  
一  
【熟田小学校】  
▼図書カード1万円Ⅱ狹  
間田簡易郵便局  
【社会福祉協議会】  
▼金12,225円Ⅱ鈴  
木設計事務所  
▼金2万円Ⅱ喜連川中央  
深尾淳

### 姉妹都市だより

加須市  
(埼玉県)

#### ■年金サテライト加須

市外・県外どなたでも年金の相談や請求手続き、  
国民年金と厚生年金の届出書の受付などができま  
す。ぜひご利用ください。

【場所】 加須市役所本庁舎2階(加須市三俣二丁目1-1)

【受付時間】 午前8時30分～午後5時15分  
(土日・祝日、年末年始を除く)

※事前予約をお勧めします。

予約受付専用電話(☎0570-05-4890)

※050で始まる電話番号でおかけになる場合は、  
☎03-6631-7521へお願いします。

【問】 熊谷年金事務所 ☎048-522-5012

古河市  
(茨城県)

#### ■古河市ゆかりの作家たち

古河街角美術館で収蔵する絵画を展示・  
紹介します。

【日時】 5月8日(金)～6月7日(日)

午前9時～午後5時

(入館は午後4時30分まで)

【休館日】 22日(金)

【場所】 古河街角美術館(中央町2-6-60)

【入館料】 無料

【問】 古河街角美術館

☎0280-22-5911

## 全国瞬時警報システムの自動放送試験を実施

☎ 総務課  
(681) 1111

◆全国瞬時警報システム  
(Jアラート)  
弾道ミサイルや武力攻撃  
といった有事情報や緊急地  
震速報など、時間的余裕が  
ない事態に関する情報を国  
から直接迅速に伝達するシ  
ステムです。

「これはJアラート  
のテストです。」  
「下りチャイム」  
「上りチャイム」

◆実施日時  
5月20日(水) 午前11時  
◆放送内容

人工衛星を用いて、緊急  
情報を瞬時に伝達する全国  
瞬時警報システム(通称J  
アラート)の自動放送試験  
を実施します。  
市内各所のスピーカーか  
ら試験放送が流れますの  
で、お間違いのないようご  
注意ください。

\*乳幼児健診・相談は母子手帳を持参してください。

# 広報カレンダー

2020  
**5**  
May

木	金	土
	1	2 夜間 くらす ☎682-8811
7 氏図 喜図 あかちゃんタイム 10:00~12:00 氏幼 園庭開放日	8 き幼 子育て相談日	9 さスク みんなの市9:00~12:30 氏図 喜図 おはなし会11:00~11:30 喜図 紙しばい11:00~11:30 夜間 くらす ☎682-8811
14 喜公 心配ごと相談(中止) 氏図 園庭開放日	15 無料法律相談13:00~16:30 (氏家福祉センター) き幼 子育て相談日	16 さスク みんなの市9:00~12:30 氏図 喜図 おはなし会11:00~11:30 ミュ 新収蔵作品展開幕 夜間 くらす ☎682-8811
21 氏図 喜図 あかちゃんタイム 10:00~12:00 氏図 わらべうたの会・プチおはなし会 11:00~11:30 氏幼 園庭開放日	22 き幼 子育て相談日	23 さスク みんなの市9:00~12:30 氏図 喜図 おはなし会11:00~11:30 喜図 紙しばい11:00~11:30 夜間 くらす ☎682-8811
28 氏幼 園庭開放日	29 き幼 子育て相談日	30 さスク みんなの市9:00~12:30 氏図 喜図 おはなし会11:00~11:30 夜間 くらす ☎682-8811

- 市** = 市役所本庁
- 支** = 喜連川支所
- 氏体** = 氏家体育館
- 喜体** = 喜連川体育館
- 氏公** = 氏家公民館
- 喜公** = 喜連川公民館
- 氏図** = 氏家図書館
- 喜図** = 喜連川図書館
- 氏保** = 氏家保健センター
- 喜保** = 喜連川保健センター
- 市セ** = 市民活動支援センター
- ミュ** = 市ミュージアム
- 瀧住** = 瀧澤家住宅
- 道** = 道の駅きつれがわ
- 荒公** = 荒川水辺公園
- 総公** = 市総合公園
- 菖公** = 菖蒲沢公園
- さスク** = さくらスクエア  
(氏家駅東口広場)
- とち交** = とちじゅう交流館
- 和話広** = 和い話し広場
- 氏幼** = 氏家幼稚園
- き幼** = きつれ川幼稚園
- ヒ園** = ヒカリ園
- ア保** = アップル保育園
- あお保** = あおぞら保育園
- たい保** = たいよう保育園

**当番** = 休日当番医

**夜間** = 夜間診療

**受** = 受付    **対** = 対象

### <公民館休館日>

氏家(4日、17日、18日)  
喜連川(11日、17日、25日)

### <市営温泉休業日>

もとゆ(~6日)  
露天風呂(~6日)  
道の駅きつれがわ(~6日、11日、25日)

### 市税等の納税について

軽自動車税 第1期

納期限は**6月1日(月)**です。  
忘れずに納めましょう。

**自動交付機利用可能時間**  
月曜日：午前8時30分~午後5時15分  
火~金曜日：午前8時30分~午後5時15分  
土日祝日：午前8時30分~午後5時  
※年末年始は休止します。

**デジタル防災行政無線の内容再生**  
**☎0120-396-889**  
スマートフォン・携帯電話からは、☎028-681-6711

**■イベント等に関するお知らせ**  
新型コロナウイルス感染拡大防止のため、市内のイベント等が中止・延期になる場合があります。中止等が決定した場合は、市ホームページ、SNSで周知します。ご理解とご協力をお願いします。

**■市施設等に関するお知らせ**  
新型コロナウイルス感染拡大防止のため、市内施設等の開館、利用中止、時間短縮が拡大する可能性があります。その場合は、市ホームページ、SNSでお知らせします。

**■公民館利用休止**  
【期間】~5月6日(水)  
新型コロナウイルス感染拡大防止のため氏家・喜連川両館の利用を中止します。  
【問】  
氏家公民館 ☎682-1611  
喜連川公民館 ☎686-6624

日

月

火

水

# 栃木SC「さくら市民デー」 開催中止

5月6日に開催予定の「さくら市民デー」は、新型コロナウイルス感染拡大防止のため、中止します。

【問】商工観光課 ☎686-6627

## 仕事をお探しの方へ

ハローワーク矢板の発行する求人情報誌が市役所、喜連川支所、氏家・喜連川図書館、道の駅きつれがわに置いてあります。QRコード(市ホームページ)からも閲覧できます。

【問】商工観光課 ☎686-6627



**3** 憲法記念日

**4** みどりの日

**5** こどもの日

**6** 振替休日

当番 にし内科ハートクリニック9:00~12:00・14:00~17:00 ☎682-8920  
夜間 くらす ☎682-8811

当番 岡院9:00~12:00・14:00~17:00 ☎681-1251  
夜間 くらす ☎682-8811

当番 檜山医院9:00~12:00・14:00~17:00 ☎682-2730  
夜間 くらす ☎682-8811

当番 小林医院9:00~12:00・14:00~17:00 ☎686-2061  
夜間 くらす ☎682-8811

**10**

**11**

**12**

**13**

当番 おのこどもクリニック9:00~12:00・14:00~17:00 ☎681-1600  
夜間 くらす ☎682-8811

氏保 喜保 健康相談・妊婦健康相談  
9:00~16:00

応援スペースしゃぼん玉(中止)  
氏幼 キッズ相談室

氏幼 未就園児わんぱく広場

**17**

**18**

**19**

**20**

当番 森島医院9:00~12:00・14:00~17:00 ☎682-2116  
夜間 くらす ☎682-8811

氏保 喜保 健康相談・妊婦健康相談  
9:00~16:00

氏幼 キッズ相談室

**24**

**25**

**26**

**27**

当番 高瀬小児科医院9:00~12:00・14:00~17:00 ☎682-5511  
夜間 くらす ☎682-8811

氏保 喜保 健康相談・妊婦健康相談  
9:00~16:00

氏幼 キッズ相談室

氏園 未就園児オープンガーデン  
氏幼 未就園児わんぱく広場

**31**

4/1~ 体育協会は、「さくら市スポーツ協会」に  
名称が変わりました!

これからも市のスポーツの普及・振興にご協力をお願いします。

【問】スポーツ振興課 ☎682-8888

## ■窓口延長の休止

新型コロナウイルス感染拡大防止のため、当面の間休止します。

【対象】市役所本庁舎、喜連川支所、卯の里庁舎

当番 花塚クリニック9:00~12:00・14:00~17:00 ☎686-7667  
夜間 くらす ☎682-8811

### 窓口延長

- 市役所本庁舎：市民課・福祉課・税務課・高齢課・子ども政策課・会計課 休止
- 喜連川支所：喜連川市民生活室 休止
- 卯の里庁舎：上下水道料金センター 休止

休日の届出(死亡・結婚・出生など)は本庁舎の日直が午前8時30分から午後5時まで行っています。緊急な連絡も本庁舎の日直にご連絡ください。(☎681-1111)

特集 新型コロナウイルス感染症対策

撮っておきなくらす市

さくら市ホームページ

くらしの情報

市有バス貸出

## 図書館

氏家図書館 ☎ 682 - 9889 喜連川図書館 ☎ 686 - 7111  
<http://www.library.sakura.tochigi.jp>

**開館時間** 午前9時～午後7時

**休館日** 氏家図書館 1～6日、8、22日  
 喜連川図書館 1～6日、18日

### ■こどもの読書週間

「出会えたね。とびっきりの一冊に。」

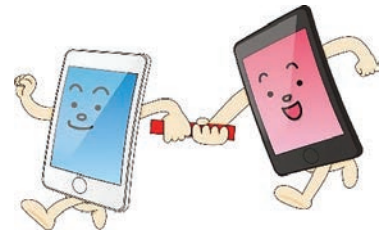
毎年4月23日～5月12日までの期間は「こどもの読書週間」です。子どもに読書を勧めるだけでなく、大人にとっても子どもの読書の大切さを考えるいい機会です。昔夢中になったあの本を手渡してあげるのももちろん、大人になってから読み返してみるのも新しい発見があるかもしれませんよ！

### ■こんなときこそ電子図書館

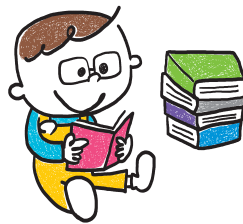
自粛要請が広がり、お家で過ごす方法をあれこれ考えなければならない昨今です。これを機に本を読もう！と思われた方、電子図書館はいかがでしょう。

電子図書館は、お手持ちのスマホ・タブレット・パソコンなど、インターネットに接続できる端末があれば、家にいながら本を借りて読むことができます。電子の本ならではの、動く絵本や朗読してくれる本などもあります。貸出期間は2週間ですが、期限を過ぎた本は自動的に返却されるので延滞してしまう心配もありません。また、「本を借りに行く」「本を返しに行く」という外出を控えることができ、安心につながります。お気軽にお問合せください。

※さくら市電子図書館の登録は、市内在住・在勤・在学の方に限ります。



新型コロナウイルス感染拡大防止のため、休館期間等が延長になる場合があります。



## 児童センター

**開館時間** 午前9時～午後6時

**休館日** 1～6日、第3日曜日

### 児童センター・地域子育て支援センターの休館およびイベントの中止について

新型コロナウイルス感染症の感染拡大防止のため、5月6日まで児童センターと地域子育て支援センターの休館を延長します。また5月中に開催予定のイベントはすべて中止とし、6月以降の開催は現在未定です。なお、臨時休館期間は今後の状況により延長となる場合もあります。

また、今後の開所に当たっては児童センター、子育て支援センターともに、当面の間は市民に限定して開館を予定しています。

ご不便をおかけしますが感染症拡大防止のため、ご理解とご協力をお願いします。

※費用などについて表記がない場合は、原則無料です。



# 『さくら市基幹相談支援センター』を開設しました

基幹相談支援センターは、障がいのある方やその家族の相談支援の窓口として、中核的な役割を担う障害者総合支援法に基づく相談機関です。お気軽にご相談ください。

## ■総合相談・専門相談

- ・総合的な相談支援（身体障がい・知的障がい・精神障がい・発達障がい・難病等問わず）
- ・相談支援事業者への助言・指導

## ■権利擁護・虐待防止

- ・虐待防止への対応及び養護者への支援
- ・成年後見制度の利用支援等

## ■地域移行・地域定着

- ・地域の体制整備にかかるコーディネート
- ・施設や医療機関から自宅に戻った後の暮らしの相談

## ■地域の相談機関への支援

- ・地域の相談支援専門員の人材育成

【開設時間】 午前8時30分～午後5時15分(平日のみ)

【相談費用】 無料  
専門の相談員が相談をお受けします。



連携

委託相談支援事業所(※1)

指定相談支援事業所(※2)

※1 委託相談支援事業所・・・市が委託している障がい者やその家族の相談窓口で、相談内容に応じて障がい福祉サービスの案内や情報提供及び助言等を行います。

※2 指定相談支援事業所・・・障がい福祉サービスを希望する障がい児者から依頼を受け「サービス利用計画」を作成し、一定期間ごとに利用状況等の確認を行い、必要に応じて計画の見直しや支援を行います。

○障がい者支援センターふれあい ☎681-6666      ○障害者相談支援センター桜花 ☎681-6720

【問】基幹相談支援センター(福祉課障がい福祉係内)  
☎681-1161



【問】市消費生活センター ☎681-2575

(市役所第2庁舎2階)

午前9時～正午/午後1時～4時(平日のみ)

## 5月は消費者月間です!

「豊かな未来へ～『もったいない』から始めよう!～」

消費者庁からのお知らせです

2015年9月に国連の持続可能な開発サミットで採択された「持続可能な開発目標(SDGs)」に向けた施策実現のため、日本政府は2016年5月にSDGs推進本部を立ち上げ、企業、地方公共団体、NGO、消費者などが連携し「豊かで活力ある未来像」を創るため、具体的な施策に取り組んでいます。

消費者庁においても、この国際目標の達成に寄与し、安全、安心で心豊かに暮らすことができる社会を実現するため、消費者利益の擁護・増進のための相談体制の整備はもとより、「エシカル消費」の普及・啓発を含む消費者教育の推進や、消費者志向経営の推進、子どもの事故防止のための啓発活動などの施策を実施しています。

また、2019年10月には、「食品ロスの削減の推進に関する法律」が施行されました。今後、国民各層がそれぞれの立場において主体的に取り組

み、国民運動として食品ロスの削減を推進していくことが求められています。

食品ロスの削減には、一人一人の消費者が、「もったいない」という考え方の中で、必要な量だけ購入して食べきるという実践が大切です。また、食品ロスの問題を手始めとして、自らの消費が現在及び将来の社会環境等につながっていることをより多くの消費者が意識し、持続可能な社会づくりに積極的に参画頂くことが期待されます。

そこで、消費者が、事業者、地方公共団体、国などとも連携しながら、食品ロス削減を始め、消費を通じた豊かな未来づくりに向けて具体的な行動を起こしていただくきっかけとなるように、令和2年度の消費者月間において「豊かな未来へ～『もったいない』から始めよう!～」を統一テーマとして掲げます。

## 市役所で使用する封筒の有料広告募集

【対象】市役所で使用する封筒(市役所からの連絡通知などに使用) 2万部(約3か月分)

※色はさくらピンク色地にさくらブルー色の一色刷り

※年3回の印刷(2万部×3回)を予定

【広告料】1枠3万円(1.5円×2万枚)

【発行時期】6月(予定)から

【広告スペース】封筒裏面に3枠設置し、1つの広告枠の大きさはタテ50mm、ヨコ100mmです。

【申込期限】5月29日(金)

※初回印刷分の応募期限です。次回以降分は、随時受付します。

【申込方法】申請書(財政課で配布または市ホームページからも入手可)に必要な事項を記入し、添付書類を添えて提出してください。

※申込み多数の場合は抽選で決定します。

※掲載が決定した場合は、申込者の負担で版下原稿を作成してください。掲載の可否は、内容を審査し通知します。

※申込みにあたり市ホームページに掲載している「さくら市広告事業実施要綱」「さくら市広告事業掲載基準」を必ずご確認ください。

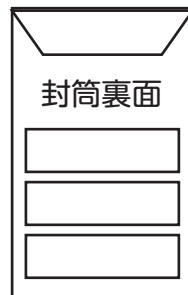
【添付書類】 広告原稿(案)

法人：会社概要がわかるもの

個人：事業内容がわかるもの

【申込・問合せ先】

財政課 ☎681-1122



← 広告スペース

3/27

上松山小学校増設校舎が完成しました!



【問】学校教育課  
☎(686)6620

【補助額】

83,045,000円

【補助制度】文部科学省「公立学校施設整備費負担金」

314,366,600円

【総事業費】

延床面積 815,04㎡

【延床面積】

2階：理科室、理科準備室、相談室等

1階：普通教室3教室、資料室、更衣室等

【構造・階】 鉄筋コンクリート造・2階建

## 市営住宅入居者募集

住宅名	募集戸数	完成年度	階数	間取り	家賃	単身入居	敷金
豊原	6戸	平成元年～平成3年	3階建 1、2、3階	3LDK	21,100円～ 31,500円	不可	家賃 3か月分
草川B	1戸	平成27年	2階建 2階	3DK	24,400円～ 36,300円		
大沼台	2戸	平成3年～平成4年	2階建 戸建て	3LDK	21,000円～ 31,300円		

※家賃は前年の所得に応じて決まります。

※豊原、草川Bは別途駐車場使用料2,000円(豊原は1戸1台、草川Bは1戸2台)

【申込期間】5月13日(水)まで  
午前8時30分～午後5時(平日のみ)

【入居時期】6月1日(月)

【申込方法】

申込書(建設課・喜連川市民生活室で配布。市ホームページからも入手可)に必要な書類を添付し、提出してください。また、申込条件がありますのでお問合せください。

※申込者多数の場合は抽選会を開催します。

【申込・問合せ先】建設課 ☎681-1119

在宅医療・介護連携推進協議会から



# ちょっと vol.19 いいかい (医~介)

特集  
認知症カフェ  
(オレンジカフェ)

認知症カフェって何をしているのだろう。認知症の人だけが来るの? そんな疑問にお答えします。

## 認知症カフェ (オレンジカフェ) ってなに?

認知症施策のなかで、認知症の人とその家族が地域の人や専門家と情報を共有しお互いを理解しあう認知症カフェ等の設置が推奨されています。さくら市の認知症カフェに参加されている方の声を聞いてみました。認知症に関する相談だけでなく、日頃の気になる事を相談することもできます。相談がなくても大丈夫。まずは、何気ないおしゃべりにお越しください。

利用者の方へのインタビュー!

Q 認知症カフェに参加したきっかけを教えてください。

夫が難病なんです。認知症も出てきて。訪問看護師さんに私自身の気分転換に行くことをすすめられて参加するようになりました。

県外からの転入で知り合いがいなくて。部屋に1人でいると気が滅入って。自分で物忘れがあるんじゃないかって不安になって参加しました。

妻が若年性認知症でした。今は施設に入所しましたがその当時はどうしていいかわからなかった。その時の思いを伝えたくて参加しました。



Q 参加した感想は?

いろんなことを相談できるのがいいです。ここで知り合いができて自分自身の介護予防教室にも参加するようになりました。

同じ世代の人の声を聞けるっていうのは落ち着くね。心地いいよ。

妻が施設に入所してからボランティアとして運営を手伝っています。自分と同じように悩んでいる男性のみなさん。お待ちしております。

## ちょっといいオレンジカフェ情報



### ぴーちサロン

♡日時 毎月第3金曜日  
午前10時30分~11時30分  
♡場所 ハッピークローバー  
(氏家馬場郵便局前)  
♡問 佐藤 ☎090-6795-4191



ハンドアロマ体験できます

### オレンジカフェ 行ってみよう

♡日時 毎月第2木曜日  
午前10時~午後1時  
♡場所 喜連川4236-1  
(桑久保さん宅)  
♡問 桑久保 ☎686-2539

子どもから高齢者の方まで、認知症に関心のある方、ふらっと遊びにお越しください。



※状況によりお休みとなる場合があります。事前に連絡し、ご参加ください。

## ~ちょっといいお知らせ~

塩谷地区区域介護・認知症安心ガイドブックを作成しました。高齢課、喜連川市民生活室で配布しています。ぜひご活用ください。



【問】 高齢課 ☎681-1155

# お知らせ

## 市内一斉清掃延期

今年度春季の一斉清掃は、新型コロナウイルス感染拡大防止の観点から延期します。  
※次回の一斉清掃は、現在調整中です。

☎生活環境課  
☎(681)1126

## パブリック・コメント結果

左記の計画について、意見を募集した結果は次のとおりです。  
いただいた意見の概要と、意見を考慮した結果およびその理由を市ホームページに掲載しましたのでご覧ください。

## 「さくら市空家等対策計画」(案)

▽応募数 1件

☎都市整備課

☎(681)1120

## 「さくら市地域公共交通網形成計画」(案)

▽応募数 9件

☎総合政策課

☎(681)1113

## 自動車をお持ちの皆さんへ

自動車税(種別割)、軽自動車税(種別割)は、4月1日現在の所有者に課税されます。令和2年度の納税通知書を発送します。期限の6月1日までに必ず納めましょう。銀行や郵便局などの金融機関のほか、コンビニエンスストアやクレジットカードでも納付できます。

○自動車税(種別割)  
矢板県税事務所

☎0287(43)2171

○軽自動車税(種別割)  
税務課

☎028(681)1114

## 有害鳥獣の捕獲にご協力ください!

例年田植えの時期になると、定植後間もない稲苗がカラス・カルガモ・アオサギなどによって踏み荒らされる被害が発生しています。

市では、被害拡大防止のために、猟友会に依頼して市内一斉捕獲を実施します。皆さんのご理解・

ご協力をお願いします。

▽日時 5月6日(水)

振休・7日(木)・18日

(月)・24日(日)の日の出

から日没まで

▽対象区域 市内の全水

田

※農作物への被害等が発生している場合、ご連絡ください。

☎農政課(681)1117

## 認知症等見守りシールを配布しています

認知症などにより徘徊のおそれのある高齢者等が、住み慣れた地域で安心して暮らすことができるように、市、警察署、消防署等の連携のもと、外出時の身元確認や早期保護につなげるための「認知症等見守りシール」を無料配布します。

▽対象 市内に居住し、認知症などによる徘徊のおそれがあり見守りを必要とする方

▽配布枚数 1人1セット

ト(靴や杖等に貼って利用する反射シール10枚)

▽申込・問合先

高齢課 ☎(681)1155

喜連川市民生活室

☎(686)6611

## 国民年金保険料の納付

令和2年4月～令和3年3月分までの国民年金保険料は、月額16,540円です。

保険料は、日本年金機構から送付される納付書により、金融機関・郵便局・コンビニエンスストアで納めることができます。

また、クレジットカードやインターネット等を利用しての納付、口座振替もあります。

保険料が未納のままの場合、障害基礎年金や遺族基礎年金を受けられない場合があります。

所得が少ないなど保険料の納付が困難な場合には、保険料が免除・猶予される制度があります。

申請は、申請時点の2年1か月前の月分まで遡ることができません。

☎宇都宮東年金事務所

☎(683)3211

市民課後期医療年金係

☎(681)1116

喜連川市民生活室  
☎(686)6611

## さくら市のソーシャルメディア

QRコードを読み取り、ご覧ください。

ツイッター



フェイスブック



インスタグラム



ご活用ください!  
さくら市のロゴとキャッチコピー  
ちよっどいい!

さくら市



【問】 総合政策課 ☎681-1113

新たにLINEとYouTubeを追加しました。詳しくは、P.30をご覧ください。

## 計量器(はかり)の 定期検査を行います

商店や会社・宅配便等の取引用(営業用)および、病院・学校・保育園などの証明用に使用しているのはかりは、計量法で定められている定期検査を受ける必要があります。この検査を受けなければかりは、取引・証明に使用できません。

○氏家体育館会場

▽日時 6月18日(木)・

19日(金) 午前10時～正

午・午後1時～3時

○喜連川公民館会場

▽日時 6月22日(月)

午前10時～正午・午後1

時～3時

◎商工観光課

☎(686)6627

## ブロック塀等撤去等 事業補助制度

地震によるブロック塀等の倒壊を防止するため、道路等に面した一定の高さ以上のブロック塀等の撤去等に要する費用の一部を補助します。

▽補助対象

○市内にあるブロック塀

等で道路等に面し、高さ  
が60cm以上のもの

▽補助対象者

次のすべてに該当する  
方

○市内にあるブロック塀

等を所有する方

○同一のブロック塀等の

撤去等に対して補助金

の交付を受けていない

方

○ブロック塀等の撤去等

を事業者等に委託して

行う方

○ブロック塀等の撤去等

を販売を目的とした整

地または建物の解体に

伴い行うものでない方

○市税滞納のない方

▽補助金額

次のうち、いずれか少

ない額の2分の1以内の

額で、上限10万円

○撤去等費用

○撤去等を行うブロック

塀等の総面積に1㎡当

たり1万円を乗じて得

た額

本制度の活用を検討さ

れている方は、お問合せ

ください。

▽申込・問合せ先

都市整備課

☎(681)1120

## 自宅に生けがきを設 置しませんか

緑あふれる潤いのある  
まちづくりを推進するた  
め、生けがき設置の経費  
に補助金を交付します。  
▽対象 次のすべてに該  
当する生けがきを設置す  
る方

○市内の住宅、事業所の

敷地内に設置されるも

の

○公衆用道路に面して長

さ2m以上設置される

もの(あわせて公衆用

道路と接する隣地境界

線に沿って設置すると

きは、隣地境界線に

沿って設置するものも

含む。)

○構造物の上部、後面に

設置する場合の構造物

の高さは0.6m以下

○塀等とあわせて設置す

る場合は、生けがきを

道路に面して設置する

こと

○樹高は0.5m以上2m程

度までで、樹幅は0.5m

程度

○樹木は長さ1mにつき

2本を標準とし、植栽

位置は道路境界から0.3

m以上後退したもの

▽補助金額

次のうち、いずれか少

ない額で上限5万円

○工事に要する費用の2

分の1の額

○設置する生けがきの

総延長に1m当たり

2千500円を乗じて得

た額

▽申請方法

工事に着手する前に、

申請書(都市整備課また

は市ホームページから入

手可)に必要事項を記入

し提出してください。詳

細は、お問合せください。

▽申込・問合せ先

都市整備課

☎(681)1120

◎経営活性化支援事業補助金

販路の開拓、経営品質

の向上、新商品の開発等

の新たな事業活動に取り

組む中小企業や小規模企

業に対し、補助金を交付

します。

▽申込期限 6月19日(金)

▽対象 商工会の会員ま

たは会員になる見込みが

あると市長が認める中小

企業または小規模企業の

うち次の①②を満たす方

①商工会の経営指導を受  
けている※申請前に商  
工会へご相談ください。

②市税を完納している

▽補助金額

・中小企業・補助対象経

費の2分の1の額(限

度額50万円)

・小規模企業・補助対象

経費の3分の2の額

(限度額50万円)

▽補助対象 機械設備等

購入費、広報費、展示会

等出展料、旅費、開発費、

書籍等購入費、賃借料、

講師等謝礼、業務委託料、

外注費、雑役務費

※事業の認定は、専門家

による審査会で決定し

ます。

※「店前景観整備事業」

または「売上アップ店

内改修モデル事業」の

採択を受け、その事業

内容に即した改修・設

備等の購入を行う事業

を優先的に採択します。

▽申込・問合せ先

商工観光課

☎(686)6627



**市体育施設の休館・休場**

7月から毎月第1・3月曜日は、休館・休場します。

※年末年始（12月29日～1月3日）も、今までどおり休館・休場します。

※休館・休場日は、窓口

や電話での予約ができません。市公共施設予約システムをお使いください。

▽申込・問合先  
スポーツ振興課  
☎(682) 8888



**身体障害者巡回相談**

主に身体に障がいのある方を対象に、整形外科医・リハビリ専門職・保健師などが相談に応じます。

▽日時 7月1日(水)  
午後2時～4時

▽場所 那須烏山市保健福祉センター

▽内容 医学的な相談、補装具の相談、身体障害者手帳の取得や等級変更

に関する相談、リハビリ相談など

▽申込期限 6月17日(水)  
▽申込・問合先 福祉課  
☎(681) 1161



**「けいおん講座」講座生**

若者の居場所提供を目的に開講します。

▽日時 毎月1回、日曜日の午後1時30分～午後4時

※新型コロナウイルス感染症の影響により、開講日等の詳細は後日連絡します。

▽場所 10月まで：喜連川公民館  
11～3月：氏家公民館

※変更になる場合があります。

▽対象 市内在住、在学または在勤で中学生以上20歳未満の方。

▽受講料 500円(1年分)

▽定員 30名(定員を超えた場合は抽選)

▽申込方法 氏家公民館に来館、電話、メールのいずれかで5月29日(金)

までに申込み。(申込みには、受講希望者の氏名・住所・電話番号・学校名が必要) ※グループ(バンド)単位での申込みはできません。

▽申込・問合先 氏家公民館 ☎(682) 1611  
(夜間、土日・祝日、休館日を除く)

**就職訓練生**

障害のある方を対象に就職に必要な知識や技能を習得するため、次のコースを実施します。

▽コース名 清掃実務科

▽定員 5名

▽対象 知的または精神障害者で、ハローワークに求職登録をしている方

▽日時 6月25日(木)～8月24日(月) 午前9時30分～午後3時30分(5時間)

※6月8日(月)に面接実施

▽場所 (福)あいのかわ福祉会ばん屋さん  
のカフェ Honey Bee

▽内容 清掃作業全般、配膳と接客作業、簡単なパソコン入力、基礎教養

学習、職場体験実習

▽費用 教材費4千円程度

※費用などについて表記がない場合は、原則無料です。

▽申込期限 5月29日(金)  
▽申込・問合先 県北産業技術専門校職業能力開発担当  
☎0287(64) 4000

**手話奉仕員養成研修受講生**

日常生活に必要な手話表現技術を習得するための講習会です。

▽日時 5月14日(木)～令和3年3月18日(木)まで毎週木曜日(全40回) 午後7時～9時

※変更になる場合があります。

▽場所 氏家公民館第2研修室

※7～9月は喜連川公民館第2研修室です。

▽対象 市内在住、市内在勤・在学するおおむね16歳以上の方

※全40回の講習に参加できる方優先

▽受講料 テキスト代(3,240円)のみ自己負担

▽内容 厚生労働省の手話奉仕員養成カリキュラムに則った講習(入門・基礎編 計80時間)

▽申込期限 5月11日(月)

▽申込・問合先 社会福祉協議会  
☎(682) 2217

**バスケットボールコートが完成しました**

総合公園内にバスケットボールコートができました。

利用開始日、利用時間などの詳細は、新型コロナウイルス感染拡大状況を踏まえて、今後市ホームページでお知らせします。

【問合先】スポーツ振興課 ☎682-8888



市ホームページ



このバスケットボールコートは、スポーツ振興くじ助成金を受けて整備されたものです

特集 新型コロナウイルス感染症対策

撮ってあきらめず市

おまかせサービス

市の情報

市バス貸出

### 県障害者スポーツ大会参加選手

▽日時 9月27日(日) 午前8時30分〜午後3時30分

▽場所 県総合運動公園 ほか

▽募集競技 陸上競技(身)(知)、水泳(身)(知)、フライングディスク(身)(知)、アーチェリー(身)(知)、卓球(身)(知)(精)【サウンドテーブルテニス(身)を含む】、ソフトボール(知)、グラウンドソフトボール(身)、車いすバスケットボール(身)

### ▽応募資格

次のすべてに該当する方  
①令和2年4月1日現在で満12歳以上の身体障がい者、知的障がい者および精神障がい者  
②県内在住または県内に所在する施設や学校等に入所および通所ならびに通学している方

### ▽申込方法

①施設や学校等に入所、通所、通学している方  
県手をつなぐ育成会に加入されている方は、各所属先にお申込み

②在宅の方は、福祉課へお申込みください。

▽申込期間 5月14日(木)〜6月4日(木)  
◎県障害者スポーツ協会  
☎(624)2761  
福祉課☎(681)1161

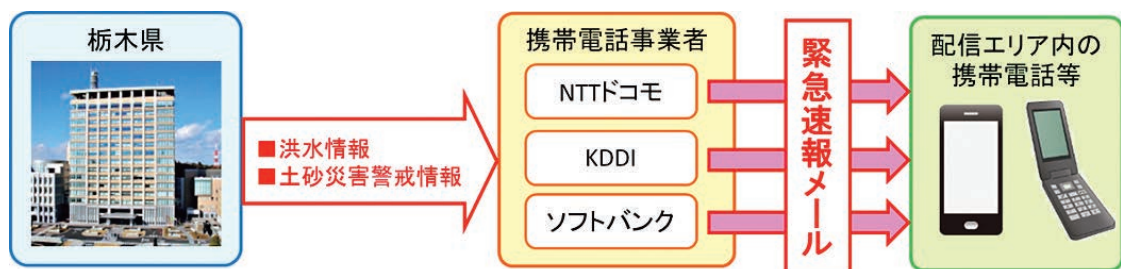
### さくら市食生活改善推進員募集

食生活改善推進員とは、食を通じた健康づくりのボランティアです。女性だけでなく男性も活躍しており、現在県内で約1,920人(2015年時点)、市では10名の方が在籍し、活躍されています。あなたも食生活改善推進員として地域の健康づくりに貢献しませんか?

▽対象 市内在住の方  
▽内容 イベントや市主催の教室などに出席、市民の方へ健康に関する普及啓発活動を行います。  
▽申込・問合せ先 健康増進課  
☎(682)2589

## 緊急速報メールを配信しています

県では、洪水(荒川)や土砂災害のおそれがある時に、住民の皆さんに危険をお知らせするため、「緊急速報メール」を配信しています。緊急速報メールは、緊急地震速報と同じように、配信対象エリアにある緊急速報メールの受診が可能な携帯端末に強制的に配信されます。



### 配信される情報

- ①洪水情報 (河川氾濫のおそれがある(氾濫危険水位を超えた)情報【警戒レベル4相当】)
- ②洪水情報 (河川氾濫が発生した情報【警戒レベル5相当】)
- ③土砂災害警戒情報 (土砂災害のおそれがある情報【警戒レベル4相当】)

とちぎリアルタイム雨量河川水位情報  
<http://www.dif.pref.tochigi.lg.jp/>  
とちぎ土砂災害警戒情報  
[http://www.dif.pref.tochigi.lg.jp/dosya\\_keikai/](http://www.dif.pref.tochigi.lg.jp/dosya_keikai/)



川の防災情報  
<http://www.river.go.jp>  
川の水位情報  
<https://k.river.go.jp>



緊急速報メールを受信したら、防災行政無線、テレビ、ラジオ等により本市からの避難情報を確認し、各自安全を確保するなど、適切な防災行動をとってください。

【問】洪水情報：栃木県県土整備部河川課 ☎623-2551  
土砂災害警戒情報：栃木県県土整備部砂防水資源課 ☎623-2455

## ハンガリーを知ろう！！ - Part3 -

東京2020オリンピック・パラリンピックの延期が決定されました。そのため、今年の7月4日～19日に行われる予定のハンガリートライアスロン選手団の事前キャンプも延期となります。

市としては、今後も選手が安心して来市していただけるよう努めていきますので、ご理解・ご協力をお願いします。「ハンガリーを知ろう！！」は広報さくら7月1日号まで続ける予定です。



日本ではあまり見ない形のパプリカが売っています



左「トゥルトットパプリカ」  
右「グヤーシュ」

今回は、ハンガリーの食文化を紹介します！

ハンガリー料理で最も使われる食材は、パプリカです。

ハンガリーには、さまざまな種類のパプリカがあり、粉末にしてスープにしたり、具を詰めて焼いたりするなど料理に合わせて使用されています。家庭料理でよく食べられる料理に、パプリカ粉のスープ「グヤーシュ」、パプリカ粉と鶏肉を使用した「パプリカーシュ・チルケ」、パプリカの肉詰め「トゥルトット・パプリカ」などがあります。「トゥルトット・パプリカ」は日本でいうピーマンの肉詰めにとても近いですね！主食はパンで、「ケニエル」という大きいパンをよく食べるようです。

広報さくら6月1日号では、ハンガリーのスポーツを紹介します。

【問】 総合政策課 ☎681-1113

## 〈 市内施設イベント情報 〉

### もとゆ温泉

【問】 もとゆ温泉 ☎686-3284

**もとゆ温泉と露天風呂は、新型コロナウイルス感染拡大防止のため5月6日(水・振休)まで臨時休館します。**

新型コロナウイルス感染拡大状況により休館が延長になる場合もあります。

### 和い話し広場

【問】 和い話し広場 ☎666-8370 (月休)

#### ■五月飾り展

【期間】 ～17日(日) ※石蔵同時開催

### 道の駅きつれがわ

【問】 道の駅きつれがわ ☎686-8180

**営業時間を短縮しています。**

直売所：午前9時～午後5時

日曜日 午前8時～午後5時

温泉施設は5月6日(水・振休)まで臨時休館します。

ご迷惑をおかけしますが、ご理解とご協力をお願いします。

新型コロナウイルス感染拡大状況により営業時間に変更になる場合もあります。

### さくらスクエア

【問】 さくらテラス ☎680-5533 (月休)

#### ■みんなの市

【日時】 9日(土)・16日(土)・23日(土)・30日(土)  
午前9時～午後0時30分

※費用などについて表記がない場合は、原則無料です。





# 市有バスの貸出について

6月から喜連川小学校スクールバスの多目的運行が始まります。これにより、市民団体がスクールバスの空き時間にバスを利用できます。

また、市が所有するバスの貸し出し方法も変わりますので併せてお知らせします。

## 運行時間

午前8時30分～午後4時45分

## 利用回数

1団体、年度内2回まで

※2日間にわたる利用はできません。  
(利用回数は、令和2年度の状況により検討していきます。)

## 利用料

無料

※駐車料金、有料道路の料金等は、ご負担ください。

※燃料費は不要です。



## 運行日・範囲

新型コロナウイルス感染症拡大防止のため、利用を制限する場合があります。ご了承ください。

年末年始(12月29日～1月3日)を除く毎日

バスの種類	台数	座席数	運行日			運行範囲	
			平日	休日	長期休業中	県内	県外
中型(市有)	1	33	○	○	○	○	○
マイクロ(市有)	1	17	○	○	○	○	○
中型(スクールバス)	5	43(うち補助席6)	×	○	○	○	×
小型(スクールバス)	2	28(うち補助席6)	×	○	○	○	×



※マイクロは福祉バス運行のため月・木曜日は利用できません。

※スクールバスは原則、喜連川小学校が利用していない時に限ります。

## 利用方法

まずは、担当課に  
ご相談ください!



### STEP1 担当課へ問合せ

担当課が利用団体・内容・行先等を確認し、利用可能であればバス管理担当課(財政課・学校教育課)へ仮予約を行います。

※仮予約は利用日の2か月前(60日前)から可能です。

### STEP2 申請書を担当課へ提出(利用日の14日前まで)

担当課経由でバス管理担当課へ申請書が提出されます。

※出発解散場所、目的地駐車場の地図などが必要となる場合があります。

※申請書がバス管理担当課に届いたら本予約完了です。

### STEP3 利用当日、指定場所にバスを配車し、運行

## ①、②の両方を満たす団体が利用できます!

①…市内で組織された、自治団体・防災組織・各種福祉団体・文化振興団体・社会教育団体などが活動を行うときや視察、研修、大会参加等団体の発展向上に寄与する活動(公的団体活動)に利用するとき。

②…①に該当し、さくら市役所に管理を担当する課(担当課)があり、活動内容、実績を把握し、その貸し出しの可否を担当課で判断できる団体。

※貸出の可否や空き状況の問合せなども担当課を通じて行います。



【問】 学校教育課 ☎686-6620  
財政課 ☎681-1122

## 氏家税務署からのお知らせ

【問】氏家税務署  
☎682-3311

令和元年分の申告所得税等の申告・納付等の期限の期日が、令和2年4月16日(木)に延長されたことに伴い、申告所得税と個人事業者の消費税の振替納付日が次のとおり、変更となります。振替納税をご利用の方は、ご注意ください。

○申告所得税および復興特別所得税 5月15日(金)  
○個人事業者の消費税および地方消費税 5月19日(火)

振替日の2～3日前には、預貯金口座の残高をお確かめください。

振替納税による口座引き落としができなかった場合は、4月17日(金)から延滞税がかかりますので、ご注意ください。

今般の新型コロナウイルス感染症の影響により、国税を一時に納付することが困難と認められる場合は、税務署に申請することで納税の猶予制度を適用できます。ご相談ください。



温泉ぱん(株)

— さくらブランド認証品のご紹介 —

## 温泉パン

さくら  
ブランド  
SAKURA BRAND

温泉ぱん(株)は、昭和16年に前身である「あさひ堂」の創業以来、78年にわたって地域内外に愛されてきたパン屋です。「温泉パン」は、昭和30年ごろ当時のパン職人が食パンの余り生地を使って考案し、瞬く間に評判を呼びました。

現在の商品構成は「元祖温泉パン」をはじめ、18種ほど。大人も子どもも大好きなパンです。独自の配合・熟成を取り入れた製法で作られたパンはずっしりと重みがあり、ふっくらモチモチ食感の「温泉パン」は、食事におやつに毎日食べたいパンです。



## 【販売場所】

温泉ぱん(株)工場直営店、温泉ぱん宇都宮一条店、道の駅きつれがわ、市内外のスーパーなど

【問】温泉ぱん株式会社(早乙女95-6) ☎686-1858

塩谷広域おすすめ情報は、新型コロナウイルス感染症拡大状況を踏まえて9月1日号まで掲載を取りやめます。

栃木ネットアンケート  
協力者募集

県では、県民の皆さんの意識やニーズを把握し、県政に反映させるため、インターネットを利用した「栃木ネットアンケート」を実施しています。

月1回、10問程度の県政に関するアンケートにご協力いただける方は、県ホームページの応募フォームよりお申込みください。応募は、随時受付けています。

【問】県広報課 ☎623-2158

ギャンブル等が原因の  
借金で困っていませんか？

5月14日～20日は、ギャンブル等依存症問題啓発週間です。

本人、家族、関係者からの相談を電話または面談で受付けています。

必要に応じて弁護士を紹介します。

【相談窓口】財務省関東財務局宇都宮財務事務所  
☎633-6294(相談専用)

【時間】平日 午前8時30分～午後5時  
※秘密厳守

## 地域おこし協力隊

千葉 慶章さん

## 1年間の活動報告



さらなる拠点づくりのため、空き家や古民家を貸してもいいよという方がいらっしやいましたらお声がけいただけます。

また現在、農産物直売所「菜っ葉館」を地域に愛される拠点のひとつにしようと奮闘中です。地元の食材を核として単なる生産者と消費者という関係以上の交流をデザインし、地元以外の人々もそこに巻き込むことができればおもしろいなと考えてます。農業に関わりのある方は勿論、さまざまな方と情報交換しながら、チャレンジしていきたいと思えます。

地域おこし協力隊としてさくら市に移住し、ちょうど一年が経ちました。市内のイベントや行事などさまざまな集いに参加させていただき、たくさんさんの「はじめて」を体験することができた一年となりました。快く受け入れてくださった皆様、本当にありがとうございました。イベントなどで撮影した写真は、インスタグラムやフェイスブックで公開していきますのでぜひご覧になってみてください。これからもさくら市の素敵な瞬間を切り取りたいと思います。



SAKURAKYOURYOKU

塩谷郡市医師会リレーコラム

## ～シリーズ～ 『かかりつけ医のことば』

## 第1回 「コロナウイルスとの付き合い方」

岡医院 院長 岡 一雄（さくら市）

いる現在の医療者に重なります。

内務省衛生局の記録では、当時も「咳する人に近づくな」「他の為にも身の為にも鼻口を覆へ」「マスクをかけぬ命知らず」などの予防宣伝の標語やポスターが張り出され、マスクを手作りして配布、学校は休校、劇場や興行は中止となるなど、現在のわれわれと同じ状況でした。

新型コロナウイルス感染症との闘いは長期戦になることが予想されており、引き続き、手洗いや消毒を徹底し、風邪などの症状がある時は周囲との接触を避けるなど周囲に感染を広げないように注意する必要があります。外に出られない期間が長くなるために、運動不足にもなるでしょうし、ストレスもたまるかもしれません。感染症に対する恐怖が心の平静を乱すかもしれません。そんな時こそ現代社会の強みであるICT（情報通信技術）を利用して、家族や友人との繋がりを深め、普段とは異なる有意義な時間を過ごしてみることをお勧めします。

昨年未だに中国武漢で始まった新型コロナウイルス感染症は、2月後半には世界中に拡大、3月にはヨーロッパや米国で医療崩壊を招き、一般の方だけでなく多くの医療関係者も犠牲になるなど収束する気配がありません。このウイルスの特徴は、感染者の8割が軽症または無症状であるため、本人が知らないうちに周囲に感染を広げるケースが多い事です。感染拡大を防ぐためには、密閉空間での人の密集、密接を避けることが重要で、外出の自粛、休校、就業制限などの社会生活を制限する措置をとる必要があります。

ちょうど100年ほど前の大正7～8年（1918～9）に「スペイン風邪」として知られている新型インフルエンザが世界中で流行し、多くの方が犠牲になりました。この時の事を、当時矢板町（現矢板市）で開業していた五味淵伊次郎医師が『大正7.8年の世界的流行性感冒の見聞録』として書き残しています。原因や治療法などがわからない中で地域の人々の命を救うために奮闘し苦悩する五味淵医師の姿は、新型コロナ感染症の治療に苦慮して

# 無料相談案内(5月)

相談は、無料でお受けします。秘密は守ります。  
相談者多数の場合、お待ちいただくこともあります。

相談	内容	対応者	期日	時間	場所	問合せ等
法律相談 (要予約)	法律的な諸問題の相談を行います。 定員：7名 申込開始： 1日(金) 午前9時～	弁護士	15日 (金)	午後1時～ 4時30分	氏家福祉センター	社会福祉協議会 氏家支部 ☎682-2217
心配ごと 相談所 (中止)	生活上の苦しみや悩みごと相談	民生委員	<del>14日</del> (木)	午前9時30分～ 午後0時30分	喜連川公民館 2階視聴覚室	社会福祉協議会 氏家支部 ☎682-2217 総合政策課 ☎681-1113 福祉課 ☎681-1160
	国・県・市などへの要望やその他困りごと	行政相談委員				
	いじめ、体罰、差別等人権侵害に関する心配ごと	人権擁護委員				
喜連川地区 障がい児者 出張相談 「ふくしの相談室 コンタ-む」 (要予約) (中止)	障がいをお持ちの方で日常で困っていること、福祉サービスに関すること、就労や就学に関すること	相談事業所の相談員	<del>12日</del> (火)	午前10時～ 正午、 午後1時～ 3時	喜連川公民館 第2研修室	障害者相談支援センター桜花 ☎681-6720  障がい者支援センターふれあい ☎681-6666
教育相談	小・中学生の悩み・問題などの相談、保護者の相談	学校教育課 指導主事	月～金	午前8時30分～ 午後5時15分	喜連川支所 学校教育課	学校教育課 ☎686-6620
児童家庭相談	家庭における児童養育相談、虐待相談	家庭相談員		午前9時～ 午後4時30分	市役所相談室	こども政策課 ☎681-1125
婦人相談	婦人相談(DV・離婚・生活一般等)	母子・父子自立支援員兼婦人相談員		午前8時30分～ 午後5時15分		
ひとり親相談	母子、父子自立相談(就労支援・福祉資金貸付・生活一般等)					
生活困窮・ひきこもり相談	経済的に困窮している・ひきこもり等の自立に向けた相談	相談支援員兼就労支援員		市民課 ☎681-1115 宇都宮地方法務局戸籍課 ☎623-0921		
無戸籍についての相談	戸籍がない方の相談、情報提供	職員				
虐待についての相談 (随時受付)	虐待を受けているのでは？ 虐待をしてしまいそう…など悩んでいる方	児童虐待	こども政策課 ☎681-1125 東北児童相談所 ☎0287-36-1058	* 休日、夜間の緊急時の連絡先 栃木県児童虐待緊急ダイヤル ☎686-3005 こども政策課 ☎090-2640-9364・☎090-1059-0747		
		障がい者虐待	福祉課 ☎681-1161	* 休日、夜間の緊急時の連絡先 福祉課 ☎090-5554-6968・☎090-1996-4484		
		高齢者虐待	○地域包括支援センター而今 ☎686-3294 (喜連川地区、押上、長久保、蒲須坂、箱森新田、松山新田、松島在住者) ○地域包括支援センターエリム ☎681-1150 (上記以外の在住者) ○高齢課 ☎681-1155			

※費用などについて表記がない場合は、原則無料です。



## 市政へのご意見をお待ちしています！

### ■市長へのメール

✉mayor@city.tochigi-sakura.lg.jp  
(市ホームページ「市長の部屋」から送ることができます)

■市長へのFAX 682-0360

■市政懇談会

■市長とカフェトーク

【問】総合政策課 ☎681-1113

## 市内交通事故発生状況

(人身事故)

令和2年3月末日現在

※( )は前年同月比

■発生件数 31 (+11)

■死亡者 1 (+ 1)

■負傷者 34 (+ 7)

## さくら市の人口

令和2年4月1日現在

(前月比・毎月人口推計)

■人 □ 44,553人(-86人)

■男 23,153人(-37人)

■女 21,400人(-49人)

■世帯数 16,437世帯(+19)

## 広報紙に広告を掲載しませんか？

### 【掲載位置】

毎月1日号の表紙、裏表紙を除く各ページの下1段。

### 【1回の広告料】

1段枠 20,000円(税込)

半枠 10,000円(税込)

### 【申込期限】

掲載希望号の40日前まで

### 【問】

総合政策課 ☎681-1113

## 水道課からのお知らせ

【問】水道課 ☎681-1121

### ■水道メーターの交換作業を行います

計量法の有効期間が満了となる水道メーターの交換を行うため、身分証明書を携帯した市指定給水装置工事事業者が交換対象のお宅にお伺いします。メーターボックスの上や周りに、植木鉢や車などのものを置かないよう、ご協力をお願いします。

また、メーターの交換作業が終了したお宅には、「水道メーター交換作業完了について(お知らせ)」を配布します。万が一、メーターの交換作業後に水道に関する不具合が起きた場合には、お知らせに記載されている工事事業者または水道課にご連絡ください。

※メーター交換の対象者には事前にはがきで通知しています。交換費用はかかりません。

【対象地域】市内全域

【交換期間】6月1日～令和3年2月28日

### ■水道メーターの適切な管理をお願いします

住宅の建て替えや造園・外溝工事などで、メーターボックス周辺の高さなどが変わると、メーター検針や交換作業に支障となる場合があります。水道メーターは、常に適切な状態にしておいてください。

また、水道メーター位置の変更や給水管を改造する場合は、指定給水装置工事事業者に給水装置工事を依頼してください。

## 生涯学習課からのお知らせ

☎686-6621

### ■「ひだまりふぁんの会」開催(第1期)

子育て中の保護者が集まって、育児について話したり学んだりします。就学前のお子さんへの関わり方などを早期に学ぶことで、育児のヒントが見つかるかもしれません。親子で遊ぶ時間や個別相談もあります。

### 【日時・場所】

5月16日(土)、6月6日(土) 氏家公民館和室

7月11日(土)、8月1日(土) 喜連川公民館和室

午後1時30分～3時

※日時は、変更となる場合があります。

### 【参加費】無料

【対象】市内在住で1～2歳の幼児とその保護者(託児付き)

【定員】5組程度

【申込方法】開催日の2日前(木)正午までに電話で申込み

①参加保護者名②子どもの名前、性別、年齢③電話番号④住所を伝えてください。

【申込・問合先】生涯学習課





新型コロナウイルス感染拡大防止のためミュージアムと瀧澤家住宅は、5月15日(金)まで休館します。  
これに伴い「第23回 栃木日展作家展」と「企画展 さくら・桜・SAKURA」は4月15日(水)をもって閉幕しました。

# 新収蔵作品展 令和の風 - 変わるもの 変わらないもの - 5月16日(土)~7月5日(日)

近年の博物館での収集活動の中から、ミュージアムで新たに収蔵した作品を一堂に展示紹介します。



窪井裕美「眼差し」



那波多目功一「河原に憩う」



森實「哀愁の街 パリ」

## 展覧会は新型コロナウイルスの流行に伴い会期の短縮や中止となる場合があります。予めご了承ください。

### 「さくら市博物館取得基金」募金のご報告とお礼

平成26年度からさくら市博物館取得基金への募金箱を受付に設置しています。皆様からの温かいご支援を受け、令和元年度の募金総額は、7,898円となりました。皆様の深いご理解とご協力に感謝し、厚く御礼申し上げます。

### さくら市ミュージアム 〜 荒井寛方記念館 〜

〒329-1311 さくら市氏家1297番地 ☎682-7123 FAX682-7854  
【開館時間】 午前9時~午後5時(入館は午後4時30分まで)  
【休館日】 ~15日(新型コロナウイルス対策による臨時休館)、18日、19日、25日  
【観覧料】 一般300円、高・大学生200円、小・中学生100円 ※さくら市内小中学生は無料、20名以上の団体は3割引き

LINEで友だちになろう!  
@sakura\_city  
うれしい情報をLINEでお届け!

LINEの友だち追加からID検索またはQRをスキャンして登録してね♪



### さくら市LINE 始まりました! @sakura\_city

市政情報や観光・イベント情報、災害情報などを発信します。QRコードから友だち追加してください。



### さくら市YouTube チャンネル開設しました!



お役立ち情報や桜の映像、PR動画などを発信します。チャンネル登録をお願いします。

【問】 総合政策課 ☎681-1113