

広報さくら Sakura City Public Relations

# SAKURA

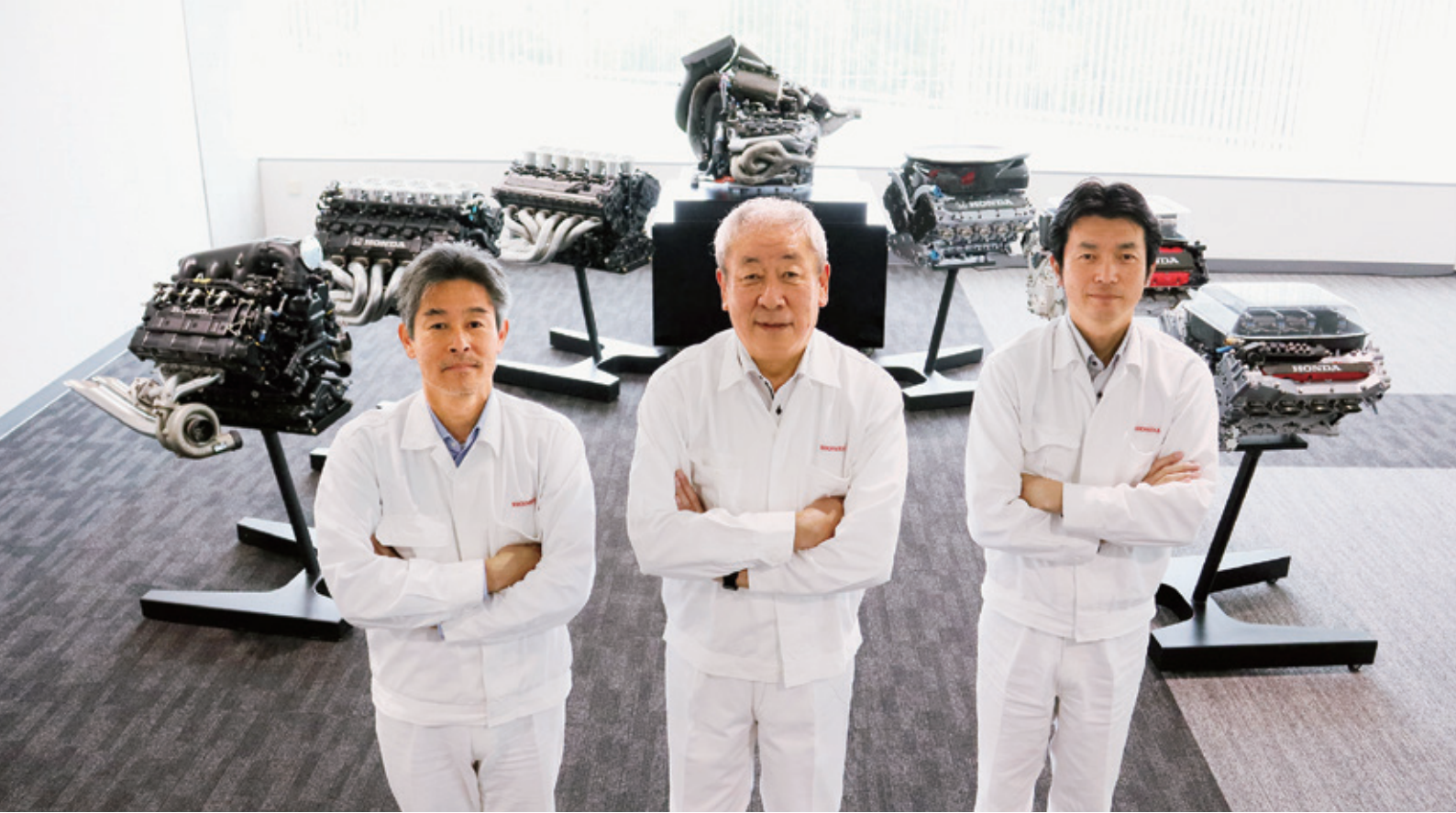
10  
2021  
No.282

## contents

- |       |                  |                    |
|-------|------------------|--------------------|
| 02 特集 | F1™を支えるホンダの技術者たち | 10 さくら Topics      |
| 08    | 新型コロナワクチン接種      | 14 暮らし Information |
| 09    | # サクラエール飯        | 24 撮っておきギャラリー      |

Scuderia AlphaTauri Honda  
#22 Yuki Tsunoda

©RedBull ContentPool



取材・写真提供協力／株式会社 本田技術研究所 HRD Sakura

# さくらから世界へ。 世界最高峰自動車レースF1™を支える ホンダの技術者たち

今回の特集記事は、F1™で2021年チャンピオンを目指しているレーシングチームのパワーユニットの研究開発を担う、さくら市操業の株式会社 本田技術研究所 HRD Sakura のエンジニアのみなさんに、リモート取材でお話を伺いました。

**本当は車の製造をしたくてホンダに入社したのですが、結果的にF1プロジェクトに長く携わることになりました。**

技術者を目指したきっかけは、祖父が道具屋を営んでいて、幼いころ店にある色々な工具に興味を持ったこと、それと同時に乗り物が好きだったことがきっかけでした。

最初からレースエンジニアを目指していた訳ではありませんでした。ホンダに入社したのも車の製造をしたくて配属を希望したのに、なぜか配属先は技術研究所のエンジン開発部署だったという異さん。

ホンダ人生をスタートし

て空前のF1ブームとなった第2期F1の技術開発の経験から、第4期F1の優勝体験などの貴重なエピソードをお聞きしました。

「技術研究所に配属されてそこからどうF1プロジェクトに関わっていかれたのですか？」

入社してから市販車エンジンの耐久性を研究開発する部署にいて、1989年発売の2代目インテグラのVTECエンジンの開発に携わっていました。

当時はF1全盛時代で、エンジンは高回転、高出力という時代でした。高出力化の為に更に高回転化する必要があって、レース開発部署から動弁系機構開発をやっていた私にプロジェクト



異 孝之

## TAKASHI TATSUMI

株式会社 本田技術研究所  
HRD Sakura  
エグゼクティブチーフエンジニア  
1984年入社  
市販車エンジン研究担当  
第2期F1エンジン研究担当  
第3期F1エンジン要素技術開発責任者  
インディカーエンジン開発責任者を経て  
第4期F1パワーユニット初代開発責任者を務める



**写真上** さくら市で初めて研究開発されたF1パワーユニット(PU) RA615H。  
**写真下** 2006年F1ハンガリーグランプリ優勝記念撮影。左が優勝ドライバーのジェンソン・バトン選手、右が翼さん。

【用語】	第1期 F1	1964年	～68年の間
	第2期 F1	1983年	～92年の間
	第3期 F1	2000年	～08年の間
	第4期 F1	2015年	～現在の間

ホンダのF1活動期は、休止を挟んで参戦していることから、こう呼ばれています。

に加わって欲しいと要請があり、91年からF1との関わりがスタートしました。

191年、第2期F1プロジェクトの思い出は？

レースは欧米で開催していませんから、当時の現地との緊急連絡手段は電話でした。電話が掛かってくる時は必ずトラブルが発生した時で、しかも時差がありますから夜中です。「すぐ対応して！」と夜中に連絡が来た事があったので、すぐに研究所まで行って状況整理と対応を電話で返すという、今思うと大変な思い出です。現在は通信が進化して、リアルタイムで状況が判るし会話ができるので、トラブルが発生したらすぐに対

処できるようにまりました。

1第2期F1プロジェクトで印象に残った優勝は？

1991年はアイルトンセナが3度目のチャンピオン獲得、マクラーレンが4年連続チャンピオン獲得する凄いシーズンだったので、私が印象に残る優勝は、92年のモナコ・グランプリでセナが優勝したレースです。

このレースは今でも歴史的な戦と呼ばれ、連勝中のライバルのナイジェル・マンセルとの壮絶なバトルの末セナが優勝しました。そして私が担当した部品が使われているエンジンで優勝したので印象に残っています。

1第4期F1の参戦復帰で最

初のパワーユニット(以下、PU) RA615Hの開発について

2015年にF1参戦復帰するために13年からプロジェクト活動を開始したのですが、ゼロからスタートして2年で開幕戦を迎えなければならぬ大変さは過去のレース開発でも比べ物にならないくらい大変でした。

14年4月にはそれまでの芳賀工業団地から現在のさくら市下河戸にレース開発部署を移転する作業と、イギリスにホンダの研究所を開設する必要があつて、PU開発、部署移転、イギリス研究所開設の全てを自分達で行わなければならなかった。そんな中でも第1号PUのRA615Hは誕生し、開幕

戦に間に合わせる事ができました。

1歴代PUを拝見した時にRA615Hが思いのほかサイズが小さく感じました狙いは何だったのですか？

レースエンジンの小型化や軽量化は、空力や走行性能に大きく影響します。我々も第3期F1開発を経験していますので、重要性は十分に認識していました。

スタート仕様の2015年RA615Hは十分に小さいサイズでしたが、出力を犠牲にした訳ではありません。その後もっと出力を出す為に部分的に少し大きくする必要がりましたが、当時マクラーレンは快く協力してくれました。

1第4期F1プロジェクトで印象に残った優勝は？

初めてレッドブルと組んで参戦した2019年の第9戦オーストリア・グランプリの優勝です。何しろホンダとしては13年ぶりの優勝でしたから、本当にうれしかったです。

ミッションルームで立ち会っていたみなで興奮して抱き合っていました。みんな、とにかくライバルに追いつくために必死に頑

張ってやってきたので「やっとここまで来た」と噛みしめていました。

1成功体験がもたらすものは何でしょうか？

現在のF1PUはたくさん構成部品で成り立っていて、それぞれの要求される技術力も高いのです。構成が多いので、携わるエンジニアも多いから各々が目標を立てて達成するために頑張っていて、個々の目標に到達すれば達成感を得られます。ただ、レースで戦うという事は、自分の技術力を達成すればいいのではなくて、各々の技術力を集約して戦うことで結果が出た、貢献できたとなり、チーム丸となって勝ったんだという満足感になります。

ホンダでは「技術で世界の人を喜ばせる」という理念があつて、ホンダがF1で勝つて、世界中のホンダファンが喜んでくれれば、こんなにうれしいことはありませんし、次に勝つための目標は何をするべきかと進化していきます。

今シーズンは最終目標であるワールドチャンピオン獲得に向けて頑張っていて、これが達成できれば携わっている全てのエンジニアの最高の体験となるでしょう。

「今シーズンのPU開発の注目点は何でしょうか？」

私が開発責任者で手掛けたPU、2015年のRA615Hと最新のRA621Hを比べると、サイズは同じく小さいくらいになっていて「性能は大きすぎじゃない」ということがやっと実証できたんじゃないかと思っています。

最新のPUは、まだ一般には公開されていないのですが、本当にコンパクトだと思っています。

「さくら市の印象はいかがですか？」

私は関西出身で、就職で関東に上京してきて感じたことは、よく言われていますが「人混みがスゴイ！」と感じたことです。

現在は宇都宮に住んでいて、東京大阪に比べれば密集感はないですが、さくら市はのどかで良い景色の中を通勤するのが楽しみです。通勤中でも開発のことを考えることも多くて、景色でリフレッシュされることもよくあります。

「最後にさくら市民へメッセージをお願いします。」

2014年にさくら市に拠点を構えて、研究所名を「H

RD Sakura」と名付けて、ホンダのF1プロジェクト活動はさくら市で行ってききました。

週末のレース対応で手配するお弁当や、優勝した時に所員に配布する記念品はさくら市の業者様にお世話になっております。

ホンダは今シーズンを最後にF1活動を中止しますが、最後までワールドチャンピオン獲得を目指し、さくら市のみなさまと一緒に喜べるよう頑張っていますので、応援よろしくお願いします。



さくら市で操業する(株)本田技術研究所HRD Sakura

実は私からF1プロジェクトに携わりたいとは言っていないです。

ホンダはF1車体開発をやっていないですから、若い頃はF1プロジェクトに興味がありませんでした。

技術者を目指したきっかけは、中学生の頃オートバイが好きになり、高校生の時にホンダでオートバイレースの車両を造ってみたいと決めて入社したのがきっかけです。という角田さん。

今シーズン、優勝を重ねるレッドブル・レーシングの好調を支えるパワーユニット(以下、PU)開発を中心にお話しをお聞きしました。

「市販車エンジン設計部署に配属されて、そこからどうF1プロジェクトに関わっていかれたのですか？」

入社して3年ほど市販車エンジン開発に携わっていたんですけど「レース開発をやりたい」と上司に言うことで第2期F1は活動中止していたのですが、アメリカのF1ともいえるCART(カート)というレースカテゴリーに参戦するプロジェクトの話があつて、そのグループに入れました。

その後、第3期F1の伏線となる無限ホンダを支援していた時期のグループに入って、そのまま第3期F1プロジェクトが発足して開発に携わりました。第3期F

1が活動終了して市販車エンジン開発に戻って、何種類もエンジン開発を手掛けて、2015年の暮れから第4期F1プロジェクトに加わりました。

「第4期F1プロジェクトに携わるきっかけは何だったのですか？」

会社判断による異動です。実は私からF1プロジェクトに携わりたいとは言っていないんです。本当はレース車両丸ごと開発をやりたいんですけど、ホンダはF1エンジン開発と供給だけを行っている、車体開発はやっていないですから、若い頃はF1プロジェクトに興味がありませんでした。

ただエンジン技術者の視点で見ると、F1のエンジン開発というのは一番チャレンジのし甲斐がある鍛錬の場だと思っていて、市販車の開発より、5倍、6倍の経験ができる場だと思っています。

「第4期F1の活動途中から開発に加わった印象はいかがでしたか？」

いろいろちよつど苦労している状態でもあったので突然火の着いた場所に放り込まれたようで、面喰ったところでしょうか。

## 角田 哲史



### TETSUSHI KAKUTA

株式会社 本田技術研究所  
HRD Sakura  
エグゼクティブチーフエンジニア  
1989年入社  
市販車エンジン設計開発担当  
CARTエンジン開発担当  
第3期F1エンジン開発責任者  
市販車エンジン開発責任者を経て  
第4期F1 パワーユニット設計領域の  
開発責任者を務める



2021F1™で、HRD Sakuraはレッドブル レーシングとスクーデリア アルファタウリ用パワーユニットの研究開発を行っています。

「現在の結果を出せるPUは何をされたのですか？」

技術は突然パツと何かが分かるというのではなくて研究の積み上げなんです。F1復帰の準備は2014年に始まり、それ以降は積み上げなのです。プロジェクトメンバー全員が一生懸命に継続して取り組んできたことで達成できました。

「ホンダジェットの航空機開発部門がPU開発を助けたとお聞きしましたか？」

当時の担当執行役員が「ホンダ全社でPUの改良に取り組む必要がある」と動いてくれて、その先が航空エンジン開発部門でした。

おかげで改良できて、壊れないPU開発につながりました。これはホンダ全社で取り組んだ成果のひとつであ

り、一つずつ積み上げていった結果なのです。

「2021年は多くの優勝を重ねていますが、手応えはいかがですか？」

今年はそれなりに満足感を得ています。しかし、まだやりたいこと、やるべきことがあるので、もっとやりたいと思っていますが、今年で（F1での）活動終了することが決まっているので残念です。

「成功体験がもたらすものは何でしょうか？」

優勝した時の成功体験は感情として2つあって、1つは会社の組織人としてレースで多くの優勝をして、チャンピオンを獲得して、関わった多くの方々やファンの方々に喜んでいただくという目標があって、それを達成できれば非常に高い満足感を得られます。

もう1つは個人的な技術者としての満足感で、毎年毎年PUを進化させていく開発に取り組んでいる中で自分が思い描いた通りのPUになっているのか、そうでないのか、そのPUで優勝できたのか、できないのか、という満足感の違いです。優勝できればうれしいです

ど、ドライバーが良かったとか、車体が良かったとか、エンジンがそこそこでも勝てたねとなると、技術者としての満足感はまだまだ足りていないので、いろんな思いで優勝した時は噛みしめます。

「レース中は、どんなことをしていますか？」

私は設計領域を任されているので、レース中はミッドショールームや立ち合いの場には居合わせません。

PUを開発して供給するまでがメインの仕事ですのでレース中、常にデータを監視したり、指示を出す立場ではないですが、戦っている時は緊張しながら見守っています。

それはもう、自分が開発したPUの発表会みたいなものなので、優勝への期待感と緊張感を感じながら毎戦観ています。

「今シーズンのPU開発の注目点は何でしょうか？」

F1マシン全体の中でPUに求められることは常に一緒で、高出力、高信頼性、小型化、軽量化なんです。これらを達成するために全力を尽くすことと、先ほど言ったように、一つずつ積み上げてきたものから、あ

りたい状態に少しずつ近づけていきました。

今シーズンですと、トップのライバルチームとかなり対等に競っていて、やっとここまでたどり着けたんだと感じています。5年の歳月が掛かりました。

「積み上げてきた技術は、脱炭素社会など、ホンダの未来に活かされますか？」

そうですね、PU開発の技術的な内容で言いますと市販車エンジン開発と比べると特殊な技術が多いので全てを応用するように活かすことはできませんが、早く、精度良く目標達成に向けての取り組み方や気付き対処方法ということは、後輩メンバーもたくさん学んでいると思っています。もちろん私も学びましたので今後の技術開発に活かしていきたいと思っています。

「エンジンの設計者としてレッドブル、アルファタウリのチームをどう見えていますか？」

レッドブルと初めて組んだ2019年は「PUは、ホンダが望むように車体に載せてやる」という姿勢でした。今年で3年目になりかなりお互いに信頼関係ができて、ギリギリの線で、ここま



F1™ 世界選手権 全レースのサーキットとさくら市から交信している HRD Sakura のミッションルーム

でやれるんじゃないか、あそこまでやれるんじゃないか、みたいなことを議論しながら競争力のあるマシンを造れたかなと思っています。

「さくら市の印象はいかがですか？」

自然がいっぱいあって良いところだと思います。入社した時に、高根沢町のアパートに入居していて、北方面に出かける時は氏家、喜連川、矢板を通過していたので、さくら市になる前から知っている地域でした。

過去に喜連川の温泉付き分譲地を本気で購入しようか考えてたこともありましたが、転勤が決まってしまう断念しました。

栃木県に戻ってきて、喜連川温泉には何度も行きましたし、子供を連れてお丸山公園とスカイタワーに行ったこともあるので、ご縁のある地域だと感じています。

「最後にさくら市民へメッセージをお願いします。」

「メイドインさくら」のPUでワールドチャンピオン獲得を目指しますので、最後まで応援よろしくお願ひいたします。

**優勝したら、うれしいながらも淡々としています。勝ったら勝ったで次のハードルがありますから。**

技術者を目指したきっかけは、子ども心に短い時間で発展していく技術の進化について単純にすごさを感じて、自分も技術の進化に関わっていきたくて思っていたのがきっかけという深尾さん。

入社してすぐにF1プロジェクトに配属され、現在は第4期F1全戦のレース進行中にミッションルームでチームへのサポート業務を行っているという、ふだん聞けない現場のお話しをお聞きしました。



深尾 洋一郎

## YOICHIRO FUKAO

株式会社 本田技術研究所  
HRD Sakura  
シニアチーフエンジニア  
2002年入社  
第3期F1エンジン制御開発担当  
Moto GP システム制御開発担当  
市販車ハイブリッド・システムマネジメント制御開発担当を経て  
第4期 F1 パワーユニット研究領域の開発責任者を務める

「ホンダの入社当初からF1に関わっていますが」

入社面接時に配属先の希望を確認するような質問があつてホンダに入ったきっかけは、F1やれななきゃ嫌だという訳では正直なく、いろんなモノづくりの開発をやりたいですと答えました。たまたまその場の面接官の方に「F1は興味ある？」と聞かれて「いずれやってみたいです」と答えたとこを蓋を開けてみたら、F1プロジェクト配属で、びっくり感が強かったです。この時の巡り合わせでF1に関わったというのが実感です。自分の中では運が良かったと思っています。

「2021年は多くの優勝を重ねていますが、成功体験もたらずものは何でしょうか？」

一番大きいのは自分たちだけではなくて、多くの人たちが笑顔になってくれるそれを身近で見たり、聞いたり、いっしょに体験して喜んでくれることがうれしく、達成感を感じられます。

開発的な目線というところか、物事の大勝負どころが、おぼろげながら見え「こういったことすれば勝負ができる」というのが見えてくる。あとは技術の幅が広がって「こういう問題に対しては、こういうアプローチでやれば良いかな？」という道筋を立てられるようになると思います。

自分たちがやっていることが、間違っていないという一つの証明にもなると思うので、自信につながったり、次の課題解決へのモチベーションにつながったりすることが、成功体験がもたらしたものと感じます。これは正のスパイラルにもなるんです。

「HRD Sakuraのミッションルームではどのようなことが行われていますか？」

現地サーキットとネットワークでつながっていて、走る

ているマシンのデータがリアルタイムでミッドショルムに届きます。データの量も膨大なものがあって、エンジン、バッテリー、モーターなどの状況と車体の状況も届きます。

いろんなシチュエーションに応じて、それぞれがどの状況で一番ラップタイムが速く走れるのかとか、他車をオーバーテイクするため、エネルギーの使い方を変えるなどを状況に応じて現地に提案します。その他はトラブルが起こった時に「このようにすれば、被害が最小限になります」と知らせるなどのサポートすることが主な仕事です。

「ご自身はミッドショルムでどのような仕事をされていますか？」

前出のマシンを速く走らせる提案に加えて、パワーユニット（以下、PU）の健全性を確認するために、細かい話しになりますが、各潤滑オイルの状況、冷却システムの正常性、自分たちが目標としているパワーが出てくるか、あとはエネルギー、バッテリーが思い描いた通りに放電と充電ができてくるか、そういったところの健全性の確認をし

たり、異常があればすぐにレース中の現地に知らせる、その対処方法を知らせることをしています。

「レース中、トップを競っている時はいかがですか？」

緊張感はずいぶんあります。もちろん勝つことをイメージしてはいますので、ポジティブな感情もありますけど、ここでPUが壊れたらとかセンサーが故障してパフォーマンスが落ちたら抜かれるとか、リスクを考えれば心臓がバクバクするような事があります。特にトップ争いの時は、その緊張感はピークに達します。

レース中継や動画で見られているのは美しい部分だけで、裏方ではいろんな人がバタバタしています。私は現地サーキットに行くとレースのサポートをしている時もあったのですが、場所が変わっても緊張のピークというのは同じなんだと実感しました。

「優勝したレースが終了しても、緊張が解けなくて素直に喜べる状態ではないとお聞きしましたが、いかがですか？」

まずは、PUが壊れなくて良かったというのが本音です。なんとかパフォーマンスを出し切れた安堵感が強くて、ただ2019年のオーストリア・グランプリの優勝は「ワアッ」てなりましたね。

今はうれしいながらも淡々としています。勝つたから勝ったで次のハードルがあるので、安定して勝っていくにはどうしたらよいかを考えると、次のレースの準備を始めなくちゃとか、レースで使ったこのPUは次のレースに持っていけるのかとか、確認にすぐ取り掛かりますね。

「今シーズンのPU開発の注目は何でしょうか？」

マシントータルでレッドブルメンバーと話し合いながら、どういったところを絞ったり、削ったりするとマシントータルでパフォーマンスが上がるか、というパッケージの変更も積極的に取り入れた上で、パワーと耐久性とエネルギーの回生効率が向上して、総合的な戦闘力が上がっているのが今年のPUの注目点で、ポイントではなく、全体的に良くなりました。

「ドライバーについてはいかがですか？」

レッドブル・レーシングのマックス・フェルスタッペン

選手は、マシンのデータとドライビング感覚が一致するというのが、マシンの細部までよく感じ取りながらコントロールできてくるんだらうなと思います。

「さくら市の印象はいかがですか？」

実家が千葉県ですけど、実家周辺の景色に似ていると思います。住人のみなさんも優しく、気さくで、花火大会に子供を連れて参加させてもらいましたが、屋台とか、お店の方々も明るくて、良いところだと感じる

じてます。

「最後にさくら市民に向けてメッセージをお願いします。」

車やモータースポーツを通じて、さくら市の活性化に少しでもお役に立てればと思います。さくら市全体、そして日本全体の活力や笑顔につながればうれしいです。そういう事に少しでも貢献できるように頑張っておりますので、残りのシーズンも応援よろしくお願いいたします。



2021年3月16日からさくらテラスで「F1™マシン／パワーユニット特別展示」としてスクーデリア・アルファタウリ・ホンダ AT01とパワーユニット RA 618Hの展示を行いました。

# 新型コロナワクチンについて



高齢者、基礎疾患のある方へ優先枠

65歳以上の高齢者の方や基礎疾患をお持ちの方で、新型コロナワクチンの予約をされていない皆さん。

さくら市新型コロナワクチン接種コールセンターで、優先枠を設けて予約を受付けています。

電話もつながりやすくなっています。

お電話の際に、高齢者や基礎疾患がある旨をお知らせください。

ワクチンはファイザー社製で、接種場所は集団接種会場（氏家公民館）です。

問 さくら市新型コロナワクチン接種コールセンター  
☎（666）7755

ワクチン接種情報はホームページを

新型コロナウイルスの予約等については、市ホームページ「新型コロナウィルスのワクチン接種に関する情報（時期・対象者・接種会場など）」をご覧ください。



氏家公民館で行っている新型コロナワクチンの集団接種は、予約に空きが生じているため10月中の予約（1回目）をもって受付を終了します。

11月以降の新規予約は行いませんので、ご注意ください。

11月の接種は10月に1回目の接種をした方の2回目接種のみです。

\*これから12歳になる方には、接種券の郵送とともに接種方法をお知らせします。

\*11月以降は個別医療機関での接種を調整中です。接種を希望される方は可能な限り10月中に集団接種会場等で接種をお願いします。

えっ!?  
そうなの

【重要】

新型コロナワクチン  
集団接種会場  
（氏家公民館）  
の終了について

11月以降新規予約は  
できません

【問】 さくら市新型コロナワクチン接種  
コールセンター  
☎ 666-7755

## 接種の予約



スマホ、パソコン  
からも予約可

※市ホームページで、随  
時情報更新しています。



さくら市新型コロナワクチン  
接種コールセンター  
☎ 028-666-7755  
午前8時30分～午後4時  
（祝日は除く）

聴覚や言語の障害等でご相談が困難な方は  
FAXまたはメールをご利用ください

FAX：682-5156

mail：u-hoken@city.tochigi-sakura.lg.jp

ワクチン接種後の副反応等に関する相談  
受診・ワクチン相談センター（栃木県）

☎ 0570-052-092

24時間（土・日・祝日含む）

厚生労働省新型コロナワクチンコールセンター

☎ 0120-761770（フリーダイヤル）

午前9時～午後9時

その他相談 健康増進課 ☎ 682-2589





#サクラエール飯  
#おうちへテイクアウト  
のハッシュタグをつけて、市内グル  
ルメをSNSに発信しよう！

メニューなどの詳細は、  
市ホームページをご覧ください。  
【問】商工観光課 ☎686-6627



\*  
+ おうちへテイクアウト  
+  
#サクラエール飯

### 釜めし・ステーキ 雛

#### テイクアウト対応時間

火・水・土日 11時～14時  
17時～21時  
木・金 11時～14時

📍 鹿子畑 334-2 ☎ 678-2204

### お丸山ホテル

#### テイクアウト対応時間

月～日 11時30分～14時30分

\*事前に予約いただくと、スムーズに提供できます。

📍 喜連川 5445-1 ☎ 686-6688

### Restrant teon

テイクアウトは不定期です。  
詳細はお店のInstagramをご確認ください。

📍 氏家 1851-1 e プラザ参番館  
☎ 080-6580-2831

### 楽食酒 河内屋

#### テイクアウト対応時間

月～土 17時～0時

待つことなくお好きな品々をすぐ手に取れるテ  
イクアウト販売です。

📍 氏家 2437-7 ☎ 682-2932

### めん丸

#### テイクアウト対応時間

月～日 11時～22時

📍 卯の里 4-54-3 ☎ 682-3453

### 焼肉熟成カルビむらかみ

#### テイクアウト対応時間

月～日 11時～22時

📍 櫻野 419-1 ☎ 681-2384

### やわらかとんかつ かつ響

#### テイクアウト対応時間

月～日 11時～22時

\*20個以上の注文は2日前までに受付

📍 馬場 392-1 ☎ 682-1299

### 濃厚つけめんみやこ家

#### テイクアウト対応時間

月～日 11時～22時

📍 卯の里 2-26-11 ☎ 681-5885

## 6/1~7/28 さくらテラスで 市内立地企業の展示紹介

氏家駅前のさくらテラスで市内立地企業「(株) 仕関6/1~6/13、シンテックス(株)6/16~6/27、富士フィルター工業(株)7/1~7/11、栃木日東工器(株)7/15~7/28」の展示紹介を行いました。

スーパーなどで見かける身近な商品から、普段目にするには出来ないが、世界的なシェアを誇る製品など、さくら市から世界に発信する商品、製品の魅力を地域の皆さんにも伝えることができました。



## 7/15 氏家中2・3年生を対象に 職業人に聞く~宇宙一の授業~

県内外のさまざまな職業や分野で活躍する20名の講師を招いて講座を行いました。アナウンサー、動物園園長、調理師、自動車整備士等の仕事を経験した方のみが語れる経験談や仕事にかける情熱、夢と志などを聞くことができました。

生徒たちは講師を見つめながら集中して話を聞いたり、黙々とメモを取り続けたりしました。参加した生徒は「普段の授業では体験できない内容で自分の将来を真剣に考える良い機会になりました。」と話されました。



## 8/5 国際友好都市締結1周年記念イベント

国際友好都市締結1周年を記念して、ランチョパロスベルデス市とオンラインで交流イベントが行われました。両市の中学生や市民団体が発表を行い、お互いの発表にコメントをするなどして交流が行われました。当日の様子は、市公式YouTubeでアーカイブ配信を行っています。

ぜひ QR コードからご覧ください。

視聴はこちら▶



発見! さくらキラ人

さくら市で輝く人を紹介するコーナーです。

さくら清修高校3年の加那斗さんと氏家中学校3年の琉那さん。6月に長野県で行われた第10回全日本トライアル選手権大会で兄妹ともに優勝し、9月にスペインで行われた世界大会へ出場しました。

世界大会では、加那斗さんがジュニアクラス8位、琉那さんは最年少出場ながらもエリート女子16位と健闘しました。

加那斗さんは、「結果は8位で予選通過できず、とても悔しい思いをした。今後は安定したライディングができるように、練習に専念したい」琉那さんは、「完璧な走りができず、良い結果とはならなかった。今後の課題を見つけていけることができたので、来年の世界戦に向けて頑張りたい」と話されました。



前輪を上げる技「ダニエル」



いちかわ 市川  
かなと 加那斗さん  
るな 琉那さん

Pick up

8/19

学校給食に大麦「もち絹香」をいただきました

今年も JA しおのや氏家地区麦大豆部会から市内小中学校の給食用に、約 50kg の大麦(もち絹香)をいただきました。部会長の土屋さんは「地元さくら市でおいしい大麦が生産されている。市内の子どもたちに学校給食を通じておいしさを知ってもらえたら」と話されました。同品種は栃木県オリジナルで、食感と味に優れており、炊いたときに色に変色しにくい特性があるそうです。

いただいた大麦は、給食の時間においしくいただけます。ありがとうございます。



8/5

関東中学校総合体育大会出場おめでとうございます!

市内中学校に通う生徒が中学校総合体育大会の県大会を勝ち抜き、関東大会に出場しました。

8月5日には、市長・副市長・教育長も参加して激励会を行い、生徒を送り出しました。激励会はコロナ禍のため、部内代表者のみ参加しました。

関東大会には、氏家中の陸上部・サッカー部・水泳部、喜連川中の柔道部・相撲部が出場し健闘しました。

氏家中陸上部のおがわ みらい小川心徠さんは全国大会にも出場し、5位に入賞しました。



9/2

東日本三菱自動車販売株式会社・三菱自動車工業株式会社と防災協定

東日本三菱自動車販売株式会社・三菱自動車工業株式会社と「災害時における電動車両等の支援に関する協定」を締結しました。

災害により停電が発生した時に、電力を供給するための電動車両等（プラグインハイブリッドEV、電気自動車等）を提供していただきます。

今後、本協定を有効に活用し、家電製品等への給電に使用するなど、避難所等の電力確保に努めます。



9/2

エリエールプロダクト株式会社と防災協定

エリエールプロダクト株式会社と「災害時における支援協力に関する協定」を締結しました。

災害が発生した時に、避難所等で使用する紙おむつ・生理用品・不織布マスク等を提供していただきます。

今後、本協定を有効に活用し、男女共同参画の視点に沿った避難所運営や避難所における感染症対策に努めます。



9/2

株式会社グリーンハリテージと防災協定

株式会社グリーンハリテージと「災害時における防災活動相互支援等に関する協定」を締結しました。

災害が発生した時に、市からの要請によりペット同伴可能な避難所として施設の一部を開放していただきます。

今後、本協定を有効に活用し、避難者の実情に応じた避難所の受け入れ体制づくりに努めます。



9/2

王子コンテナ株式会社宇都宮工場と防災協定

王子コンテナ株式会社宇都宮工場と「災害時における救援物資の供給等に関する協定」を締結しました。

災害が発生した時に、避難所等で使用する段ボール製のベッドやパーテーション等を提供していただきます。

今後、本協定を有効に活用し、避難所におけるプライベート空間の確保や感染症対策に努めます。



発見! さくらキラ人

さくら市で輝く人を紹介するコーナーです。

市内のママサークル「Sakura mama's KIRE」の代表を務める小鍋さん。ご家族やママ友の協力もあり、児童福祉の仕事しながら子育てに奮闘中。児童センターの催しをきっかけに集まった仲間と手芸を通じて子育て支援を始めたそう。

小鍋さんは、「仲間が自分のやりたいことを語る姿を見ることがやりがいのひとつ。仲間の輝く姿を見ることは本当に幸せで、活動の原動力になる。目標は、『KIREの家』を市内に増やすこと。ママの居場所や活躍できる場所、みんなで子育てを支えあえる空間をつくり、次の世代にもママである喜びを伝えられるような活動を自分の専門性を活かしてやっていきたい。地域のママたちで運営する『KIREの家』は親子でふらっと立ち寄れる居場所。地域のみんなで子育てを支え合い、楽しみましょう!」と話されました。



おなべ たかこ  
小鍋 貴子さん

Pick up

8/7 防災おやつリュックづくりワークショップ

市内のママサークル Sakura mama's KIRE が KIRE の家 (フィオーレ喜連川) で市民活動助成金を活用したワークショップを行いました。防災おやつリュックとは、お菓子とテープで作られた非常食にもなるリュックです。小鍋さんは、「避難所に行っても食べ物の支給には時間がかかることも。普段食べているお菓子があることで、食料代わりにもなるし、子どもたちも落ち着くんですよ」と話されました。(広報さくら 9月1日号の表紙にもなりました。)



9/3 投稿された写真・動画をプロジェクト上映マッピングで上映

道の駅きつれがわでは、毎週金・土曜日の日没後に常設のプロジェクト上映マッピング上映を行っています。市の情報発信や観光プロモーション動画に加えて、9月からは皆さんから上映する写真や動画を募集し、プロジェクト上映マッピングに投影しています。

10月のテーマは「紅葉」です。道の駅きつれがわのホームページから投稿できます。皆さんの思い出の写真など素敵な投稿をお待ちしています。



お知らせ

マイナポイントの対象期間が3か月間延長されます

2021年4月末までにマイナンバーカードを申請した方を対象に、マイナポイントの対象期間が延長されます。

マイナンバーカード受取後、マイナポイントを申込み、2021年12月末までにチャージまたはお買い物をする事で上限5,000円分のポイントを受け取れます。

マイナポイントの取得がお済みでない方は、期間内に手続きください。

問 総合政策課  
☎(681)1113



第17回 ゆめ!さくら博 2021中止

10月23日(土)・24日(日)に開催を予定していた「ゆめ!さくら博」は、新型コロナウイルス拡大防止のため中止します。

ご理解とご協力をお願いします。

問 生涯学習課  
☎(686)6621

通電火災にご注意ください

毎年この時期は、台風等による大雨の影響で広範囲にわたる長時間停電の発生が懸念されます。

水害による停電の再通電時には電気機器または電気配線から火災が発生するおそれがあるため、ご注意ください。

問 塩谷広域消防本部予防課  
☎0287(40)1129

詳細はこちら



新型コロナウイルス感染症生活困窮者自立支援金の申請受付

県社会福祉協議会が実施する特例貸付について、総合支援資金の再貸付が終了した世帯や再貸付が不承認となった世帯で、収入や資産について一定の要件を満たす世帯に新型コロナウイルス感染症生活困窮者自立支援金を支給するための申請受付期間を3か月間延長します。

なお、この給付金を受けるには、ハローワークに求職の申込を行い、求職活動を行う必要があります。

貸付が終了した世帯および申請期限までに貸付が終了する世帯には個別に申請の案内を送付しています。

▼申請期限

11月30日(火)

※詳細はお問合せください。

問 福祉課

☎(681)1106

国民年金の任意加入制度をご存知ですか?

60歳までに老齢基礎年金の受給資格を満たしていない場合や、40年の納付期間がなく満額の年金が受給できない場合などで年金額の増額を希望される方は、任意加入をすることができません。

任意加入の条件は、次の①~④のすべてを満たす方です。

- ① 日本国内に住所を有する60歳以上65歳未満の方
  - ② 老齢基礎年金の繰上げ支給を受けていない方
  - ③ 20歳以上60歳未満までの保険料の納付月数が480月(40年)未満の方
  - ④ 厚生年金保険、共済組合等に加入していない方
- 納付方法は、口座振替が原則で、申出のあった月からの加入となります。

問 宇都宮東年金事務所

☎(683)3211

市民課

☎(681)1116

喜連川市民生活室

☎(686)6611

## 10/6 全国瞬時警報システムの自動放送試験を実施します

人工衛星を用いて、緊急情報を瞬時に伝達する全国瞬時警報システム（通称Jアラート）の試験が実施されます。

市内の防災行政無線子局スピーカーから試験放送が流れます。お取り違えのないようお願いします。

### ▶ 日時

10月6日（水）午前11時

### ▶ 放送内容

「上りチャイム」

「これはJアラートのテストです。」

「下りチャイム」

### ● 全国瞬時警報システム（Jアラート）

弾道ミサイルや武力攻撃といった有事情報や緊急地震速報など、時間的余裕がない事態に関する情報を国から直接迅速に伝達するシステムです。



問合せ先 | 総務課 (☎681-1111)

## お気軽に行政相談をご利用ください

### ききます、とどけます、あなたの声を行政に！

10月18日～24日は行政相談週間です。

こんな「困りごと」や「相談したいこと」は、ありませんか？

- お年寄りの福祉サービスにはどんなものがあるの？
- 分かりづらい標識を何とかしてほしい！
- 市役所から受けた対応・説明が理解・納得できない！
- 自分の「困りごと」や「悩みごと」を聞いてくれる窓口ってあるの？



### 行政相談をご利用ください！

（秘密厳守・無料。匿名でも大丈夫です。）

行政相談委員は、国（総務大臣）から委嘱された、皆さんの身近な相談相手です。

### ▶ 行政相談委員

添田 和夫さん ☎682-2094

谷口 洋子さん ☎682-2061

軽部 勝子さん ☎686-4469

### ▶ 心配ごと相談所

毎月第2木曜日に行政相談委員・民生委員・人権擁護委員が合同で皆さんの相談を受け付けています。詳細は、P23の無料相談案内をご覧ください。

問合せ先 | 総合政策課 (☎681-1113)

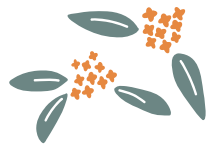
お知らせ

新型コロナウイルス感染症にかかると傷病手当金の適用期間の延長(国民健康保険・後期高齢者医療)

新型コロナウイルス感染症に係る傷病手当金の適用期間を12月31日まで延長します。

この傷病手当金は、市の国民健康保険・後期高齢者医療に加入している被用者(雇われている方)のうち、新型コロナウイルスに感染した、または発熱等の症状があり感染が疑われた場合に支給します。申請には、一定の要件があります。詳細は、市ホームページをご覧ください。

市民課 (681)1116



10月(税務署納付窓口)の受付時間が変わりました

氏家税務署で納付手続きを行う場合は、窓口の受付時間が次のとおり変わりました。ご注意ください。

受付時間 午前9時～午後4時

氏家税務署 (682)3311

新型コロナウイルスにも配慮したごみ出しをお願いします

家庭ごみの出し方

- 1 ごみ袋の口はしっかりと縛りましょう。
2 ごみ袋の空気を抜きましょう。(清掃車の中で袋が破れることがあります)
3 生ごみは水を切りましょう。
4 家のごみを減らしましょう。例えば、食物のごみ(食品ロス)を少なくしましょう。
5 ルールどおりにごみを分けて出しましょう。

市民課 (681)1126

特殊詐欺(不審電話)から身を守りましょう!

市では高齢者を狙った特殊詐欺の被害を防ぐため、電話機に設置する特殊詐欺防止機器の購入を補助します。

特殊詐欺防止機器は、電話着信時のアナウンス機能(例:この電話は振り込め詐欺等の犯罪被害防止のため、自動で会話が録音されます)、通話録音機能等があり、電話詐欺の抑止力になります。

対象

市内在住の65歳以上で、市税を完納している方

申請方法

- 1 家電量販店等で機器を購入。
2 購入時の領収書(レシート)、購入機器のカタログ(説明書)、通帳を持参し、申請。
審査後に、補助金が振り込まれます。

申請・問合せ先

市民課 (681)1126

「緑の募金」運動にご協力をお願いします

「緑の募金」は、身近な緑化の推進に活用されるほか、森林整備や、地球環境保全にも活用されています。令和2年度はさくら市緑化推進委員会にて、苗木配布会、市内小中学校への緑化助成金の交付を行いました。

家庭募金総額 915,437円。

募金方法

家庭、街頭・イベント、職場、企業・団体など随時受付しています。振込手数料無料の「緑の募金」専用振込用紙がありますので、お問合せください。

(公社)とちぎ環境みどり推進機構

(643)6801

(681)1117

農政課



とちぎ材の家づくり支援事業(最大50万円補助)

対象 県産木材を一定量以上使用して新築・増改築を行う住宅

補助金額

県産木材の使用量に応じて10~40万円(新築)、5~15万円(増改築)伝統工芸品等使用で10万円の上乗せ補助あり。

※補助金交付には、条件あり。
※申請書は、土台着手日までに提出。

申請先

県木材業協同組合連合会 (652)3684

※原則、郵送提出。

県林業木材産業課 (623)3277

詳細はこちら





## 衆議院議員総選挙・最高裁判所裁判官国民審査

衆議院議員は10月21日に任期が満了するため、衆議院議員総選挙が予定されています。また、同時に最高裁判所裁判官国民審査も行われます。

日程などの詳細は、決まり次第、市ホームページや新聞折込チラシなどでお知らせします。

### ▶ 特例郵便投票制度

新型コロナで療養されている方は、郵便等で投票できるようになりました。

詳細はこちら▶



### ▶ 伝馬町投票所が変わります

衆議院議員総選挙から伝馬町投票所が変わります。

旧：桜花（氏家1799番地1）

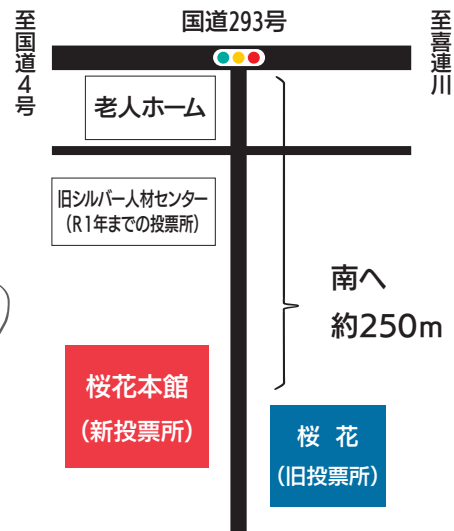
新：桜花本館（氏家1786番地2）



【対象行政区】

川岸、下新田、采女、古町、伝馬町

当日投票する方は  
ご注意ください



問合先 | 選挙管理委員会 (☎681-8033)

## 第17回さくら市成人式

新型コロナ対策のため、2部制で開催します。出身校によって時間が異なります。

**日時** 令和4年1月9日(日)  
午前の部

氏家中学校3年1～5組出身者  
(受付時間 9時～9時20分)

氏家中学校3年6～10組出身者  
(受付時間 9時20分～9時40分)

午後の部

喜連川・市外中学校出身者  
(受付時間 0時30分～0時45分)

**場所** 氏家公民館ホール

**対象**

平成13年4月2日～平成14年4月1日までに  
生まれた方

**服装**

振袖などの正装に限らず、平服で参加いただくことも可能です。

**参加申込**

案内状の専用フォームから11月30日(火)までに  
出欠をご連絡ください。

**市内に住民票がある方(11月1日時点)**

11月中旬に案内状を郵送します。

**市外に住民票がある方(11月1日時点)**

生涯学習課までご連絡ください。

ご希望の住所に案内状を郵送します。

※今後の感染拡大状況によっては、変更または中止になる場合があります。その際には郵送・市ホームページ・SNSでお知らせしますので、事前に市公式LINEの友だち追加、twitterのフォローをお願いします。

詳細はこちら▶



問合先 | 生涯学習課 (☎686-6621)

# お知らせ

毎年10月は「全国不正軽油撲滅強化月間」

## ▼不正軽油に関する情報提供をお願いします

不正軽油とは、軽油取引税の脱税を目的に、軽油の代替燃料として灯油や重油を混和して使用することです。

知事の承認を受けずに自動車の燃料として灯油や重油等を使用すると、罰則の適用を受けることがあります。不正軽油に関わる者は、全て罰則の対象です。

不正軽油に関する情報は、「不正軽油一一〇番」または県不正軽油一一〇番ウェブサイト内「不正軽油一一〇番情報提供フォーム」へお寄せください。

問 県税事務所  
軽油引取税調査担当  
☎0282(23)3862

## 10月は「土地月間」

一定面積以上の土地について、売買等の取引を行った場合に、国土利用計画法に基づきその利用目的などの届出が必要です。

### ▼届出の必要な面積

(さくら市の場合)  
5,000㎡以上  
※個々の面積は小さくても、取得する土地の合計が5,000㎡以上となる場合(一団の土地)には、個々の契約ごとに届出が必要です。

### ▼届出の必要な取引

売買、交換、共有持分の譲渡、営業譲渡、譲渡担保、権利金等の一時金を伴う地上権、賃借権の設定、譲渡など

### ▼届出者

権利取得者  
(土地売買の場合は買主)

### ▼届出期限

契約日から2週間以内  
(契約日を含む)

### ▼届出書類

土地売買等届出書1部、添付書類

問 総合政策課  
☎(681)1113

## 10月1日は「浄化槽の日」

浄化槽の機能を十分に発揮させるために、次の3つの管理が義務付けられています。

### ▼保守点検

(年3〜4回)

装置の点検・調整、消毒薬の補充などを行います。県に登録されている保守点検業者に委託してください。

### ▼保守点検清掃

(年1回以上)

故障や悪臭の原因となる汚泥の引き抜きを行います。市の許可を受けた清掃業者に委託してください。

### ▼法定検査

(使用開始後4〜8か月目までの間に1回および、毎年1回)  
浄化槽が正常に機能しているか検査するものです。(二社) 県浄化槽協会へご相談ください。

### 問

(一社) 県浄化槽協会  
☎(633)1650  
下水道課  
☎(681)1118

# 開催

## 20代のワンコイン健診

### ▼日時

10月24日(日)  
午前10時〜11時

### ▼場所

氏家保健センター

### ▼対象

市内在住で平成4年4月2日〜平成14年4月1日生まれの方

※会社等で健診を受ける機会のない方限定

### ▼費用

基本健診 500円

### ●胃がんリスク健診

500円

### ●骨密度測定

500円  
(女性限定)

### ▼定員

先着40名

### ▼申込期限

10月18日(月)

### ▼申込・問合先

健康増進課  
☎(682)2589

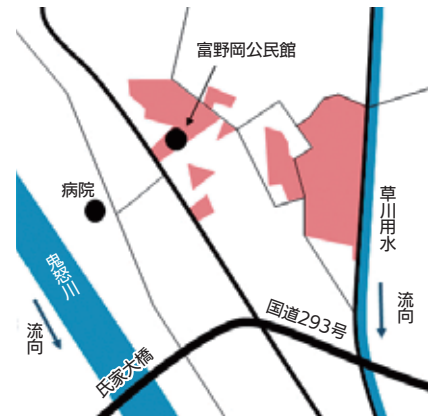
## 地籍調査事業にご協力ください

今年度の調査区域は、富野岡および向河原地区の一部(右図の着色部分)を予定しています。

区域内に土地をお持ちの皆さんは、ご理解とご協力をお願いします。

地籍調査とは、土地の境界を所有者の皆さんに確認していただき、測量を行って新しい地図(公図)を作成する調査です。

この調査により、法務局の公図や登記簿が書き換えられ、より正確な土地の情報が利用できます。



問合せ先 | 農政課 (☎681-1117)

## 10月は犬の飼い方強化月間です

ご近所の方すべてが犬・猫の好きな方とは限りません。

この期間を機に、責任を持った飼い方について考えてみませんか。

### ▶ ふんの処理を適切に行いましょう

犬が散歩中に「ふん」をした時は、必ず持ち帰り、可燃ごみで出してください。

### ▶ 犬の放し飼いは禁止です

他人に怪我をさせないように散歩中も必ず引き綱をつけましょう。自宅敷地内でも放し飼いは絶対にやめてください。

### ▶ 狂犬病予防注射を受けましょう

生後91日以上の子犬には、「登録」と「狂犬病予防接種(年1回)」が義務付けられています。必ず、登録と狂犬病予防注射をしましょう。

### ▶ 飼い主を明らかにしておきましょう

迷子になった時の対策として首輪に鑑札、注射済票をつけましょう。脱落の心配がないマイクログリップを装着すると、より効果的です。

### ▶ 繁殖の制限に努めましょう

不妊去勢手術を適切に行いましょう。早めに手術を行うことでかかりにくくなる病気もあります。

### ▶ 終生飼養

犬の生態や習性を正しく理解し、最後まで愛情を持って飼いましょう。



### 相談窓口

- 他人のペットに関する相談(苦情)
- 自分のペットに関する相談
- 犬に咬まれた場合
- ペットショップ等に関する相談
- 野犬に関する相談

県動物愛護指導センター  
☎684-5458



### こんな時は、ご連絡ください!

- 犬を飼い始めた・死亡した
- 犬を連れて引っ越した

生活環境課 ☎681-1126

- ペットが迷子になった

県動物愛護指導センター  
☎684-5458

生活環境課 ☎681-1126

問合せ先 | 生活環境課 (☎681-1126)

# 募集

## 会計年度任用職員

市ホームページで随時募集案内を公開しています。(時期によっては募集がない場合もあります。)

ホームページを閲覧することができない場合には、総務課で求人情報をまとめた冊子を配布していますので、お問合せください。

### ▼申込方法

さくら市会計年度任用職員採用申込書(市ホームページ、総務課で配布)に記入し、郵送または直接持参により提出。

### ▼(郵送推奨)

※募集職種や勤務条件などは、ホームページをご覧ください。

### ▼申込・問合せ先

総務課  
☎(681)1111

詳細はこちら▼



## 民生委員・児童委員 一日体験参加者

ボランティアや福祉の仕事に興味のある学生の皆さん、100年以上の歴史をもつ法定ボランティア民生委員の活動を体験してみませんか。

### ▼日時

10月30日(土)  
午後1時30分～4時

### ▼場所

市役所第2庁舎  
第1会議室 ほか

### ▼内容

民生委員の活動内容が分かる研修と民生委員の活動に同行してもらう体験活動

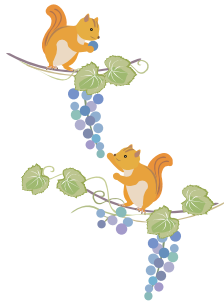
### ▼申込期限

10月11日(月)

### ▼申込・問合せ先

福祉課  
☎(681)1160

申込はこちら▼



## 講座「地域の相談窓口を知ろう」参加者

民生委員と一緒に地域にある相談窓口を訪ねます。ここではどのようなことをしているか、話を聞いてみませんか。

### ▼日時

1日目  
11月19日(金)

午前10時～午後0時40分  
2日目  
12月1日(水)

午前10時～午後0時40分

### ▼場所

市役所第2庁舎  
第1会議室 ほか

### ▼内容

地域にある相談窓口を歩いて巡ります。

### ▼申込方法

申請書をメール、FAXまたは持参して提出。

### ▼申込期限

10月22日(金)

### ▼申込・問合せ先

福祉課  
☎(681)1160

## 奨学金の返還助成

県では、県内の製造業、卸売業・小売業、情報通信業、宿泊業に就職する大学生等の奨学金返還を最大150万円助成する「とちぎ未来人材応援事業」の対象学生を募集しています。

### ▼対象

大学3年生、大学院修士1年生、短期大学1年生、高等専門学校4年生

### ▼申込期限

12月3日(金)

### ▼対象奨学金

日本学生支援機構第一・二種奨学金、栃木県育英会奨学金、日本学生支援機構ホームページ掲載の奨学金事業実施団体奨学金、その他の知事が認める貸与型奨学金

### ▼申込方法

県電子申請システムから応募

### 問 県労働政策課

☎(623)3224

詳細はこちら▼



## 寄付

ありがとうございます

- ▼元氏家町長 矢澤高佳氏  
胸像Ⅱ矢澤君江
- ▼コン太くん竹はり画Ⅱ  
菅谷清康
- 市内小中学校  
足踏み式消毒スタンド計  
6台Ⅱ
- 栃木県オールトヨタ会  
氏家中学校
- ▼科学図書購入費用  
2、500円Ⅱ匿名
- 喜連川中学校
- ▼科学図書購入費用  
2、500円Ⅱ匿名



## さくら市の人口

令和3年9月1日現在  
(前月比・毎月人口推計)

■人	□	44,360人(-15人)
■男		22,974人(-14人)
■女		21,386人(-1人)
■世帯数		16,459世帯(-1)

## 市民活動支援センターの愛称を募集します！

どなたでも応募できます。未発表で他のコンクールなどに応募していないものに限ります。採用となった方には、さくらブランド（1万円相当）を贈呈します。

**応募期限**

10月29日（金）

**応募方法**

QRコードの応募フォームまたは応募用紙に記入してFAX、メール、郵送で応募。

※市役所（1階市民課、2階総合政策課）および喜連川支所（喜連川市民生活室）、市民活動支援センターに応募用紙、応募箱があります。市または市民活動支援センターホームページからダウンロードもできます。



応募はこちら▶



問合せ先 | 総合政策課 (☎616-3557)

## さくら市（し）日本語（にほんご）教室（きょうしつ）

さくら市に住む外国人のみなさん！これからの日本語教室の予定です。  
私たちと一緒に楽しく勉強しませんか？

**ひにち**

- 10月10日（日）・24日（日）
- 11月14日（日）・28日（日）
- 12月12日（日）・26日（日）
- 1月16日（日）・30日（日）
- 2月13日（日）・27日（日）
- 3月13日（日）

**じかん**

10:00 ~ 12:00 (9:45集合)

**ばしょ**

市民活動支援センター（住所は氏家 1857）

※新型コロナウイルスの状況により変更になることがあります。  
さくら市国際交流協会のホームページで確認してください。わからないことは電話してください。



問合せ先 | 国際交流協会 (☎681-2072)

## 市営住宅入居者募集

**申込期限** 10月8日（金）

**入居時期** 11月1日（月）

申込者多数の場合は抽選会を開催します。

**申込方法**

申込書（建設課・喜連川市民生活室で配布、市ホームページからも入手可。）に必要書類を添付し、提出してください。また、申込条件がありますのでお問合せください。

※家賃は前年の所得に応じて決まります。

※豊原・草川B・草川Cは別途、

駐車場使用料2,000円（1台につき）

※草川Bのみ1戸2台、豊原・草川Cは1戸1台

住宅名	豊原	草川B	大沼台	草川C
募集戸数	2戸	1戸	1戸	1戸
完成年度	平成元年～平成3年	平成27年	平成3年～平成4年	平成13年
階数	3階建 3階	2階建 2階	2階建 戸建て	2階建 2階
間取り	3LDK	2DK	3LDK	3DK
家賃	21,100円～32,200円	17,800～26,500円	20,800円～31,300円	20,600円～30,600円
単身入居	可	可	不可	不可
敷金	家賃3か月分			

申込・問合せ先 | 建設課 (☎681-1119)

## 10月は脳卒中月間

県内の脳卒中死亡率は減少傾向にありますが、全国的にみると高い状態です。脳血管疾患は死亡や寝たきりの原因となる恐ろしい病気ですが、日頃の心掛けで発症を予防することができます。この機会に生活習慣を見直してみましましょう。

健康相談や栄養相談を行っていますので、ぜひご利用ください。相談の詳細はP26の健康コーナーをご覧ください。

こんな時は、すぐに救急車！

顔や体の片側や一部に  
力が入らない、ふらつく

ろれつが回らない、  
激しい頭痛がある



問合先 | 健康増進課 (☎682-2589)

わたしは...

- 体重を毎日測定し、目標値チェックシートに記録します。
- バランスの取れた食事を心がけます。
- 血圧を毎日測定し、変化に気をつけます。

## 工事のため通行規制となります

狭間田  
(10月下旬～2月下旬)



氏家  
(10月下旬～1月下旬)



鋤柄坂下  
(10月下旬～1月下旬)



氏家・勝山  
(10月下旬～11月下旬)



ご協力  
お願いします



問合先 | 水道課 (☎681-1121)

まちなかおもてなし空間道路  
舗装工事 (10月上旬～12月上旬)



問合先 | 商工観光課  
(☎686-6627)



## 無料相談案内(10月)

\* 社会情勢により急きょ変更や中止になる場合があります。

相談	内容	日時	場所	問合せ等
法律相談 (要予約)	法律的な諸問題の相談を行います。 定員：7名	15日(金) 午後1時～4時30分	氏家福祉センター	申込：1日(金)午前9時～ 社会福祉協議会氏家支部 ☎682-2217
心配ごと 相談所	生活上の苦しみや悩みごと相談	14日(木) 午前9時30分～ 午後0時30分		社会福祉協議会氏家支部 ☎682-2217 総合政策課 ☎681-1113 福祉課 ☎681-1160
	国・県・市などへの要望やその他困りごと いじめ、体罰、差別等人権侵害に関する心配ごと			
もの忘れ相談会	もの忘れや認知症に関する相談	21日(木) 午後2時～4時	氏家図書館	高齢課 ☎681-1155
地域若者 サポート ステーション	若者の就労・ひきこもりに関する相談	13日(水) 20日(水) 27日(水) 午後1時～4時	氏家福祉センター	NPO法人キャリアコーチ ☎0287-47-5200

相談	場所	問合せ等	相談	場所	問合せ等
教育相談	喜連川支所 学校教育課	学校教育課 ☎686-6620	児童家庭 相談	市役所相談室	こども政策課 ☎681-1125
生活困窮・ ひきこもり相談	社会福祉協議会氏家支部 ☎601-7123		婦人相談		
無戸籍の相談	市民課 ☎681-1115 宇都宮地方法務局戸籍課 ☎623-0921		ひとり親相談		

相談	内容	問合せ等
虐待相談 (随時受付)	児童虐待	* 休日、夜間の緊急時 児童相談所虐待対応ダイヤル ☎189 こども政策課 ☎090-2640-9364・☎090-1059-0747
	障がい者虐待	* 休日、夜間の緊急時 福祉課 ☎090-5554-6968・☎090-1996-4484
	高齢者虐待	○地域包括支援センター <sup>にこ</sup> 而今 ☎685-3294 (喜連川地区、押上、長久保、蒲須坂、箱森新田、松山新田、松島) ○地域包括支援センターエリム ☎681-1150 (上記以外) ○高齢課 ☎681-1155

相談は、無料でお受けします。秘密は守ります。  
相談者多数の場合、お待ちいただくこともあります。

# 撮っておき。さくら市!



「將軍桜、3分咲き」  
大橋 克世 さん・將軍桜



「大桜と菜の花」  
土肥 誠 さん・氏家小学校



「天まで届け」  
土肥 誠 さん・氏家小学校



「氏家大橋と日光連山」  
関谷 逡巡 さん・向河原



「お地藏様と桜」  
土肥 誠 さん・お丸山公園



「名前は大志桜」  
土肥 誠 さん・氏家小学校



「鬼怒川の三本マスト  
(別名「聖牛(ひじりうし)）」  
関谷 逡巡 さん・大中



「めずらしい雲」  
匿名希望 さん・喜連川支所



「市章しばざくら」  
匿名希望 さん・お丸山公園



「青い minamo」  
関谷 逡巡 さん・大中



「きつれがわ」  
市川 岳史 さん・お丸山公園から

詳細はこちら



市内で撮影された「とっておき」の写真を紹介します。  
あなたの「とっておき」もInstagramに投稿しませんか?  
#とっておきさくら市 #さくら市の2つのハッシュタグをつけて投稿してください。

【問】総合政策課 ☎ 681-1113





## 児童センター

### 〈氏家児童センター〉

☎ 612 - 6145



● おいも掘り

【対象】 5日(火)午前10時～11時

【対象】 未就学児の親子10組 現地集合・解散

【場所】 農業生産法人(株)和みの杜

### 〈上松山児童センター〉

☎ 616 - 3660



● 館外活動 秋を探そう

【日時】 6日(水)午前10時30分

● ぴーち職員による子育て相談

【日時】 19日(火)午前10時30分

### 〈喜連川児童センター〉

☎ 678 - 2651



● ツイストローズのリース作り(子育てサロン)

【日時】 15日(金)10時～・11時～

● ちょきちょきday「芳香剤づくり」(児童館)

【日時】 6日(水)午後3時～

開館時間 午前9時～午後6時  
(休館日) 第3日曜日



## 図書館だより

### 〈おすすめ本紹介〉

パロルの晩餐会ハロウィンと五つの謎々

夢枕 獺//作 天野 喜孝//絵

水晶のどくろ、恐竜の骨、宝島の地図…おとうさんの部屋には、どきどきするものがいっぱいあって…。

少年少女のハロウィン冒険譚を60点以上の幻想的なイラストとともに描き出した作品です。

出版 KADOKAWA



### はじめての旬やさいレシピ秋 新谷 友里江//監修

秋のやさいの選び方や栄養、保存方法、下ごしらえまでを丁寧に説明し、火を使わないかんたんレシピから手のこんだチャレンジレシピなどを紹介します。

(氏家図書館所蔵)

出版 ほるぷ出版



開館時間 午前9時～午後7時

氏家図書館 ☎ 682 - 9889

(休館日) 8日、22日

喜連川図書館 ☎ 686 - 7111

(休館日) 4日、18日



電子図書館▲



ホームページ▲



## 子育てサロン

〈アップル保育園〉 ☎682-9957

● 砂・どろんこ遊び

【日時】 8日、12日、26日

午前10時～11時

● 工作

【日時】 29日 午前10時～11時30分

〈こどもの森YOU保育園〉 ☎612-5783

● 保育園の周りを散策しよう!

【日時】 4日 午前10時～11時

● 第7回 子育て講演会

【日時】 20日 午前10時～11時

未就学のお子さんと保護者  
対象の講座・イベント

〈氏家幼稚園〉 ☎682-8393

● 未就園児うさちゃんくらぶ

【日時】 7日 午前10時～11時 (受付9時45分)

● 園庭開放日

【日時】 7日、14日、21日、28日 午前9時～正午

● キッズ相談室

【日時】 5日、12日、19日、26日

〈きつれ川幼稚園〉 ☎685-3759

● わんぱく広場(未就園児親子教室)

【日時】 13日、27日 午前10時～11時

● 子育て相談日 \*随時受付



# 健康コーナー

## 健康相談・健診・教室のご案内

\*乳幼児健診・相談は母子手帳を持参してください。

〈健康相談〉 申込先 健康増進課 ☎682-2589

行事名	日時等	場所
健康・妊婦健康相談	4日(月)・11日(月)・18日(月)・25日(月) 午前9時～午後4時	氏家・喜連川 保健センター
乳幼児相談(要電話予約)	8日(金) 内容：育児相談・栄養相談・歯科相談	氏家 保健センター
すくすく計測(要電話予約)	25日(月) 午前9時30分～10時45分 *身体計測のみ	
栄養相談会	27日(水) 午前9時30分・10時30分・午後1時・2時・3時	喜連川 保健センター
ことばの相談(要電話予約)	1日(金) 内容：言語やコミュニケーションに関する相談	氏家 保健センター
こども発達相談(要電話予約)	15日(金)・27日(水) 内容：子どもの発達や行動に関する相談	
こころのメンテナンス(要電話予約)	11日(月) 午後1時15分・2時15分・3時15分	

〈健康診断〉

行事名	日時等	場所
4か月児健診	28日(木) 対象：令和3年6月生	氏家 保健センター
10か月児健診	26日(火) 対象：令和2年12月生	
1歳6か月児健診	21日(木) 対象：令和2年3月生	
2歳6か月児歯科健診	1日(金) 対象：平成31年3月生	
3歳6か月児健診	15日(金) 対象：平成30年3月生	
総合健診	6日(水)・11日(月)・20日(水) 3日(日)・14日(木) *完全予約制	氏家・喜連川 保健センター

### 休日当番医 午前9時～正午/午後2時～5時

3日(日)	高瀬小児科医院	☎682-5511
10日(日)	花塚クリニック	☎686-7667
17日(日)	根本医院	☎682-2800
24日(日)	きぬの里クリニック	☎612-8710
31日(日)	氏家病院	☎682-2911

### 夜間診療 午後6時30分～9時

- くろす ☎682-8811
- しおや ☎0287-44-1155

日	月	火	水	木	金	土
						10月
						1 2
3	4	5	6	7	8	9
10	11	12	13	14	15	16
17	18	19	20	21	22	23
24	25	26	27	28	29	30
31						

#### 塩谷郡市医師会からのお願い

休日当番医を利用する際に風邪症状がある方は、  
受診前に必ず電話で相談してから来院してください。

## インフルエンザ予防接種費用の一部助成

**実施期間** 10月1日～令和4年2月28日

区分	対象	回数	助成額	自己負担額
高齢者など 定期接種	次のいずれかに該当する方 ①接種当日に65歳以上 ②接種当日に60～64歳で、心臓やじん臓、呼吸器機能、またヒト免疫不全ウイルスにより免疫の機能に身体障害者手帳1級相当の障害がある方	1回	3,950円	1,000円
			生活保護の方は全額助成 (医療機関に「生活保護受給証明書」を提出)	
子ども 任意接種	生後6か月～13歳未満	2回	1回目：2,500円 2回目：2,000円	料金は医療機関により異なります。 (差額は自己負担)
	13歳～中学3年生	1回	2,500円	

### 市内の実施医療機関

医療機関名	電話番号	医療機関名	電話番号	医療機関名	電話番号
氏家病院	682-2911	佐藤クリニック	681-7666	根本医院	682-2800
岡医院	681-1251	佐野医院	686-2002	花塚クリニック	686-7667
おのこどもクリニック	681-1600	高瀬小児科医院	682-5511	半田クリニック	682-3270
きぬの里クリニック	612-8710	中川耳鼻咽喉科医院	682-3291	檜山医院	682-2730
黒須病院	682-8811	仲嶋医院	681-7755	森島医院	682-2116
小林医院	686-2061	にし内科ハートクリニック	682-8920		

※矢板市、高根沢町、塩谷町の実施医療機関と高齢者の県内定期予防接種相互乗り入れ事業の協力医療機関は、市内医療機関同様に接種できます。その他の医療機関で接種したい場合は、事前にお問合せください。



### 接種方法

各医療機関へ事前に予約して接種してください。  
医療機関にある予診票をお使いください。

問合先 | 健康増進課 (☎682-2589)



専門職による  
リレーコラム

## さくら\*スマイルゼミ

### 今月の特集

#### コロナフレイルに負けない

### 日常生活の中で できることをやってみましょう

加齢や病気によって心身の活力が低下した状態を「フレイル」といいます。感染予防は大切ですが、ずっと家にこもってしまうと「動かない」「食べない」「話さない」ことにより、どんどんフレイルが加速してしまいます。

フレイル予防の生活習慣のポイントは、「運動」「食生活」「口腔ケア」を積極的に行うことです。

次のポイントを  
意識してみましょう！



執筆 保健師の鈴木さん

#### ポイント

- ① 人混みを避けてウォーキング
- ② 1日3食、しっかり噛んで食べる  
バランスよく食べると免疫力もアップ。
- ③ 毎食後、寝る前に歯を磨く  
口を清潔に保つことで感染症予防にも。
- ④ 口をよく動かす  
電話をしたり、歌を歌ったり、パタカラ  
体操もおすすめです。

ゆっくり、はっきり、5回言ってみよう！



問合せ先… 高齢課 (☎681-1155)



市内でいきいき活動する  
団体紹介

## ハロー! 市民団体

### 今月のピックアップ

#### さくらロードクリーン

コロナ禍で家に閉じこもっていることが多くなり、人と話すことも少なくなりました。このままでは元気が無くなってしまいますね。でも、こんな時だからこそ自分ができることをやってみたいと思いませんか？

「コロナ禍でもできることがある」という思いの人が集まり、ゴミ拾いが始まりました。

毎月第1・2・3日曜日の午前11時～正午まで。

雨天時は中止です。市民活動支援センターの駐車場に集合です。申込みはいりません。どなたでも自由に参加できます。ひとりでも大丈夫ですよ。

市民活動支援センター  
谷口 記者



一緒にゴミ拾い  
しませんか？  
きれいになると  
気持ちいいですよ！



問合せ先 ……………  
市民活動支援センター谷口 (☎615-7117)



塩谷郡市医師会  
リレーコラム

## ～シリーズ～「かかりつけ医のことば」

### 今月のテーマ

#### 第18回 中学生期の スポーツ活動に必要なこと

子供が成長していく過程は、発達も体力の伸びも個々それぞれである。運動も、小学生期には動きを高める多様な運動、中学生期では心肺機能や全身持久力を高める運動が効果的で、筋力を高める運動は高校生期以降に行うのが最適とされる。そして、効果的なトレーニング効果を得るには、疲労を回復させる休養が大切で、休養は練習の一部であるという認識を持ち、適切な練習計画を立てる必要がある。適切な休養は、スポーツ障害の予防や心理面での疲労回復においても大切である。

成長期にある中学生にとって、栄養・運動・睡眠は身体の発達・発育に欠かすことのできない3本柱としてトータルで考えることが重要である。食事の基本を確立することは、生涯を通じた健康づくりにもつながる。食事は三食きちんととることが大切で、その中でも朝食は、規則正しい生活スタイルを確立するために欠かせないばかりでなく、身体と脳への栄養補給として大変重

村井胃腸科外科クリニック  
院長 村井 成之（矢板市）



要で、朝食の接種状況と体力テストの結果や学力は相関があることも報告されている。主食・汁物・主菜・副菜・牛乳と乳製品・果物の6つの基礎食品群の役割を知りバランスの取れた食事をこころがけるとともに、トレーニング期、試合期、休養期等に合わせて調整していくことが大切で、サプリメントを利用する場合は自己の判断に頼らずに専門家の意見を求めるようにするのが望ましい。

身体の成長や代謝の促進、疲労回復のために欠かせない成長ホルモン分泌のピークは寝付いてから3時間と言われている。成長ホルモン分泌を促進するには、夕食を睡眠に入る3時間前に済ませるような生活リズムを整えることと、質の良い睡眠をとることが大切である。

スポーツ活動は子どもたちの成長を考えて行うことが重要で、特に競技志向の強い生徒では、十分な栄養と睡眠があってこそトレーニングの量と質が高まることを認識する必要がある、保護者の理解と協力も不可欠である。



さくら市消費生活センター

## 消費生活情報ひろば

### 今月のテーマ

#### 公式 LINE 消費者庁 若者ナビ!

2022年4月に予定されている成年年齢の引下げにより、知識や経験の乏しい18～19歳の消費者トラブルの増加が懸念されています。

そこで、消費者庁では、若者に知ってもらいたい最新の消費者トラブルに関する情報を正確に発信するため、消費者庁公式LINEアカウント「消費者庁 若者ナビ!」を開設しました。

ぜひ、友だち登録をお願いします。

#### 追加方法

● アカウント名  
消費者庁 若者ナビ!  
LINE ID: @caa\_z



#### ● 追加方法

LINE アプリをお持ちのスマートフォン等にインストールした後、QRコードを読み取り「友だち」登録してください

#### 問合先

市消費生活センター ☎681-2575  
午前9時～正午/午後1時～4時(平日のみ)

# さくら市ミュージアム

〜 荒井寛方記念館 〜

## 第76回 春の院展

題字 安田敦彦



「夜啼鳥」 窪井 裕美（さくら市出身）

## INFORMATION

開館時間 午前9時～午後5時  
 休館日 4日、7日～15日  
 18日、19日、25日  
 ☎ 682-7123



ホームページ▲

### 第76回春の院展

10月16日（土）～11月23日（火・祝）

現代の日本画界をリードする「日本美術院」。その設立は、明治からの長い歴史があります。当市出身の荒井寛方（1878-1945）も院展同人としてその名を刻みました。

「春の院展」がさくら市で開催されるのは今年で7度目です。伝統と革新の歴史を重ねてきた日本美術院の作家は、コロナ禍の現在、どのような芸術表現で未来の扉を開けるのでしょうか。名品ぞろいの同人作品に加え、受賞作品、さらには同人岸野香をはじめとする本県ゆかりの作家作品等計90点という豪華な展示となります。芸術のちから、ぜひ会場で体感してください。

【観覧料】 一般 300円  
 大学・高校生 200円、中学生以下無料  
 \* 市民限定料金（住所のわかる免許証等の証明書をご提示ください。）

### ● きつれがわ寄席

【日時】 11月21日（日） 午後2時開演

（午後1時開場）公演時間100分

【場所】 喜連川公民館ホール

【定員】 150名程度（全席自由）

※感染拡大状況によっては、制限する場合があります。

【入場料】 1,000円（高校生以下無料）

\* 要事前申込 \* 未就学児の入場不可

【申込方法】 専用フォームまたは郵便はがきでお申込みください（1通につき2名まで）。

はがきには、次の①～⑥を記入してください。

- ① 郵便番号 ② 住所 ③ 氏名 ④ 年齢 ⑤ 電話番号
- ⑥ 参加人数（2名まで）

【申込期限】 10月25日（月） 午後5時必着

※申込多数の場合は抽選。

結果は、はがきでお知らせします。

【申込・問合せ】

〒329-1492 さくら市喜連川 4420-1

生涯学習課 文化振興係（寄席申込み）あて

☎686-6621



〔真打〕  
瀧川鯉斗



〔真打〕  
三遊亭王楽



〔二つ目〕  
三遊亭兼太郎



〔太神楽〕  
翁家勝丸

申込フォームはこちら▶



## くらし information



### はなコトバ

日々感じた小さな想いを  
綴らせて頂きます。

第 4 回

### オンライン授業、 GIGA スクール

緊急事態宣言下で連日行われてきたオンライン授業、その現場。廊下を行くと、各教室では先生が一人だけで機器に向かって話をされているのが見えます。さぞご苦労もあるのだろうと教室に入ると、聞き取りやすい声でやりとりする子供たちの声と先生の的確な一言が繰り返され、拍手も。小学校低学年でも見事、自然にPC 端末を使いこなして、教室にいるのと変わらない、活きた授業が展開されていました。その指導力と子供たちの素晴らしさに驚きました。

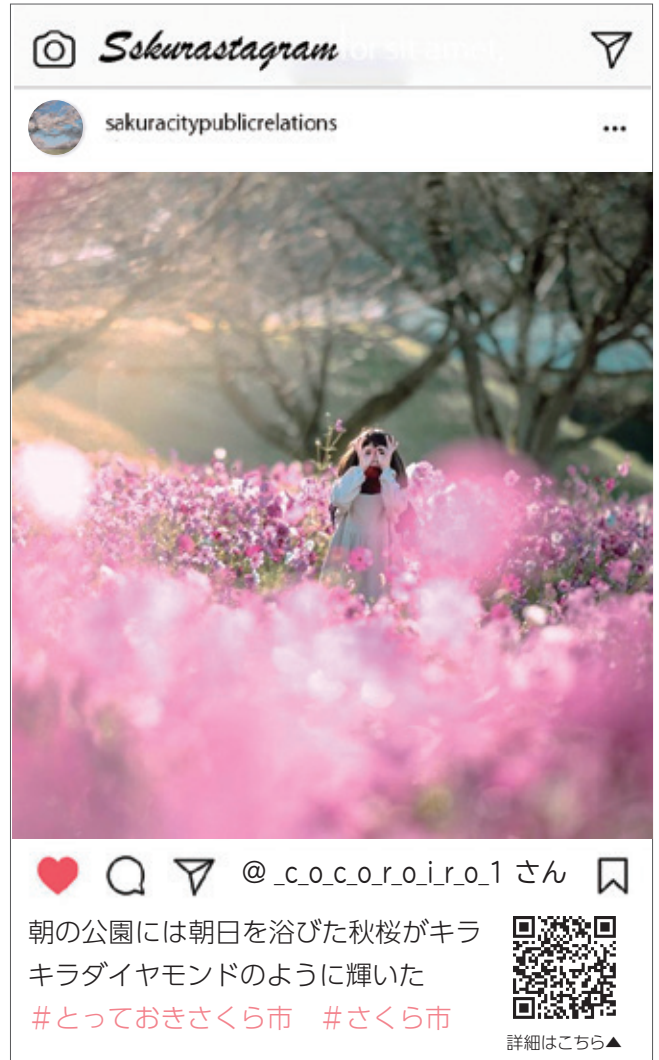
GIGA スクール構想は、児童生徒一人一台のタブレット端末と高速大容量（10 ギガ）の通信ネットワークを全国同時に整備する大事業ですが、これは実は菅義偉第 99 代総理の強い指導力によるものだと思います。官房長官在任中から、携帯電話と同等の通信料が学校で使われ始めたタブレットごとにかかる事を問題視されていた事は私も知っていました。さくら市の児童生徒分の通信料だけで毎年 2 億円以上かかる見込みでした。それが一転、一台ごとの通信料は発生しない仕組みで、全国の最先進地と変わらぬ装備が一齐に実現したのです。本市でも構想以前からの取組みが活かしています。動きが早いこの分野、各方面で進展を目指します。

さくら市長 花塚 隆志

### 市政へのご意見をお待ちしています

- 市長へのメール [mayor@city.tochigi-sakura.lg.jp](mailto:mayor@city.tochigi-sakura.lg.jp)
- 市長へのFAX 682-0360
- 市政懇談会 ■市長とカフェトーク
- 【問】総合政策課 ☎681-1113

## #撮っておき。さくら市



## インターネットで情報発信中



観光ナビ



YouTube



ライン



インスタグラム



ツイッター



ホームページ

Sakura\_city @sakura\_city

@sakura  
sogoseisaku

@sakura  
\_\_city

# 広報カレンダー 10月



※ 全市民に関わる内容、どなたでも予約なしで参加いただけるイベントです。  
 ※ 新型コロナの状況によりイベント等が中止・延期になる場合があります。

1 金	<ul style="list-style-type: none"> <li>● うじいえ川柳会による川柳展示 ～10/31(氏家図書館)</li> <li>● プロジェクションマッピング (毎週金土の日没後・道の駅きつれがわ)</li> </ul>	11 月		21 木	<ul style="list-style-type: none"> <li>● もの忘れ相談会 (14:00～16:00・氏家図書館)</li> </ul>
2 土	<ul style="list-style-type: none"> <li>● 米倉万美展 -温泉のある風景- ～11/23(瀧澤家住宅)</li> <li>● みんなの市 (9:00～12:30・さくらスクエア)</li> <li>● クラフトバンド作品展 ～10/29(和い話し広場)</li> </ul>	12 火	<ul style="list-style-type: none"> <li>● おしゃべり場 (10:00～11:00・市民活動支援センター)</li> </ul>	22 金	
3 日		13 水		23 土	<ul style="list-style-type: none"> <li>● みんなの市 (9:00～12:30・さくらスクエア)</li> </ul>
4 月		14 木	<ul style="list-style-type: none"> <li>● 心配ごと相談所 (9:30～12:30・氏家福祉センター)</li> <li>● オレンジカフェ行ってみよう (10:00～13:00・桑久保さんち)</li> </ul>	24 日	
5 火		15 金	<ul style="list-style-type: none"> <li>● ぴーちサロン (10:00～11:30・ハッピークローバー)</li> </ul>	25 月	
6 水	<ul style="list-style-type: none"> <li>● 第81回国際写真サロン展・第19回全日本動物写真コンテスト作品展開幕</li> <li>● おしゃべり場 (10:00～11:30・喜連川公民館)</li> </ul>	16 土	<ul style="list-style-type: none"> <li>● みんなの市 (9:00～12:30・さくらスクエア)</li> <li>● 第76回春の院展開幕 ～11/23(ミュージアム)</li> </ul>	26 火	<ul style="list-style-type: none"> <li>● おしゃべり場 (10:00～11:00・市民活動支援センター)</li> <li>● 温泉ソムリエおすすめの健康風呂「ミントの湯」(もとゆ)</li> <li>● 温泉スタンプ2倍 (道の駅きつれがわ)</li> </ul>
7 木		17 日	<ul style="list-style-type: none"> <li>● 家庭の日は家族で温泉に行こう! 毎月第3日曜日は小学生入浴無料(もとゆ・露天風呂)</li> </ul>	27 水	
8 金		18 月	<ul style="list-style-type: none"> <li>● 温泉スタンプ2倍 (道の駅きつれがわ)</li> <li>● 季節の湯「柿の葉湯」 (道の駅きつれがわ)</li> <li>● 喜連川の昔話風呂「きつねの嫁入り」 ～10/26(道の駅きつれがわ)</li> </ul>	28 木	<ul style="list-style-type: none"> <li>● 介護についておしゃべりしましょう会 (10:00～12:00・たつきさん家)</li> <li>● こころの健康相談 (13:30～15:30・県塩谷庁舎)</li> </ul>
9 土	<ul style="list-style-type: none"> <li>● みんなの市 (9:00～12:30・さくらスクエア)</li> <li>● 温泉スタンプ2倍 (道の駅きつれがわ)</li> </ul>	19 火		29 金	
10 日		20 水	<ul style="list-style-type: none"> <li>● おしゃべり場 (10:00～11:30・喜連川公民館)</li> </ul>	30 土	<ul style="list-style-type: none"> <li>● みんなの市 (9:00～12:30・さくらスクエア)</li> </ul>
				31 日	

## 窓口延長

- 市役所本庁舎・卯の里庁舎  
市民課・福祉課・税務課・高齢課・こども政策課・会計課・上下水道料金センター  
毎週月曜日午後7時まで(祝日・お盆期間・年末年始を除く)
- 喜連川支所  
喜連川市民生活室  
毎週金曜日午後7時まで  
(祝日・お盆期間・年末年始を除く)

休日の届出(死亡・結婚・出生など)は本庁舎の日直が午前8時30分から午後5時まで行っています。緊急な連絡も本庁舎の日直にご連絡ください。TEL:681-1111

## 施設休館日

氏家公民館(4日、17日、18日、土日・祝日)  
喜連川公民館(11日、17日、25日)  
体育施設(4日、18日)

## 市営温泉休業日

もとゆ(4～6日)  
露天風呂(18日)  
道の駅きつれがわ(11日、25日)