

広報さくら Sakura City Public Relations

# SAKURA




海の向こうに想いを馳せて

## contents

02 特集 国際友好都市締結1周年  
07 新型コロナワクチン接種

08 さくら Topics  
10 暮らし Information

 ランチョパロスベルデス市  
ロサンゼルス湾



特集

# 国際友好都市締結 1 周年

Sakura×Rancho Palos Verdes



📍 ポイントヴィセンテ灯台 (Point Vicente Lighthouse) ランチョパロスベルデス市

## 国際友好都市締結1周年

さくら市と米国・ランチョパロスベルデス市は、令和2年8月5日にオンラインで調印式を行い、「国際友好都市」となりました。

平成13年度から中学生の海外派遣がスタートし、ランチョパロスベルデス市にあるミラレステ中学校と交流を行ってきました。

新型コロナウイルスの影響により、直接会うことは難しいですが、オンラインを使い、中学生の交流だけでなく、市民の方同士の交流など幅を広げ、今後もさまざまな交流を行っていききたいと思います。





# ランチョパロスベルデス市

## 基本情報



**位置** アメリカ合衆国・カリフォルニア州・ロサンゼルス郡

**人口** 約42,000人

**面積** 34.89 km<sup>2</sup>

**時差** 日本と17時間  
(サマータイム時は16時間)



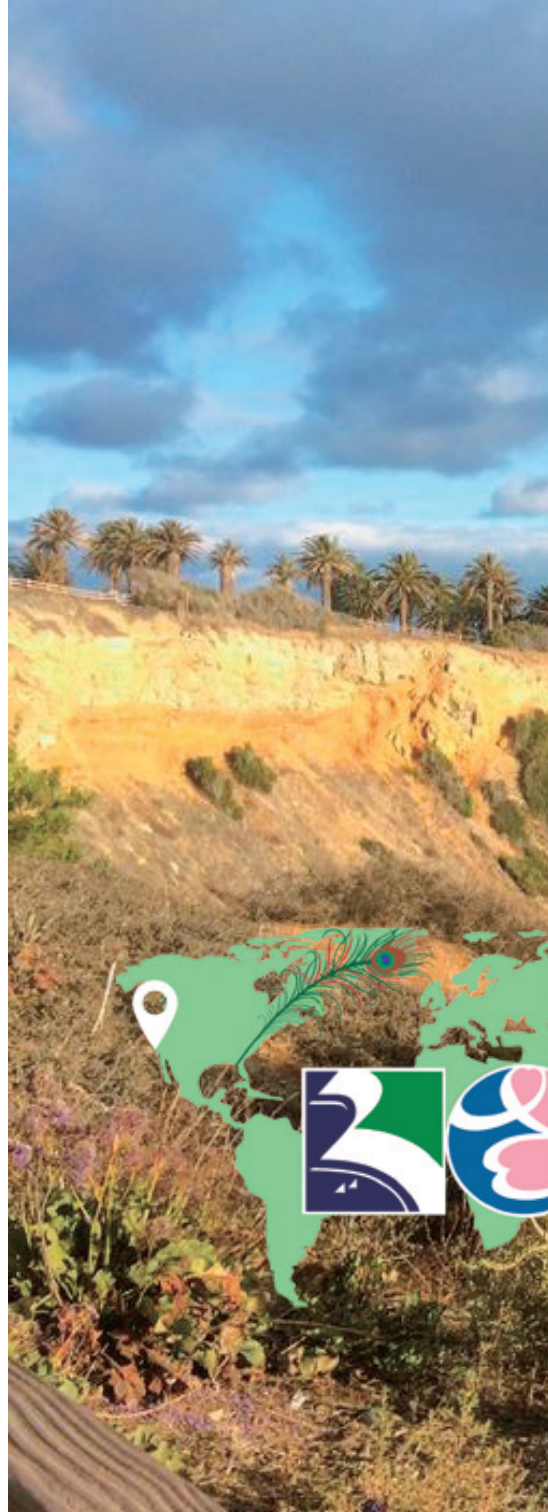
アザラシ  
も生息

**気候** 地中海性気候で、一年中温暖で過ごしやすい。  
乾燥した夏と雨の多い冬が特徴。

**主な産業** レジャー業、観光業

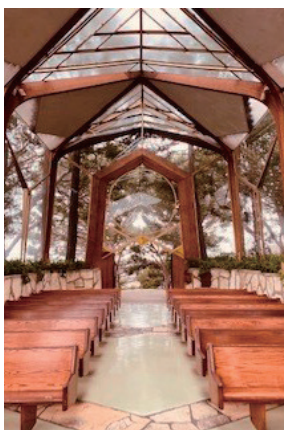
**観光名所** ポイントヴィセンテ灯台、ガラスの教会、テラネアリゾート、トランプナショナルゴルフ場 など

**特徴** 太平洋に面しており、海岸線は約12キロ。  
太平洋に沈む「サンセット」「ホウエールウォッチング」が有名。



pick up

### 📍 ガラスの教会



旧帝国ホテル新館を設計したことで有名なフランク・ロイド・ライト。その息子であるロイド・ライトが手掛けた教会。1949年に着工し1951年に完成。正式名称は、「ウェイフェア・チャペル (Wayfarers Chapel)」で、壁も天井もすべてガラス張りが特徴。緑に囲まれ、庭から太平洋を一望できる美しい教会は、「結婚式」で人気。日本の芸能人の結婚式などにも使われている。

## エリック市長からのメッセージ

### さくら市の皆様

### 国際友好都市締結1周年記念おめでとうございます



ランチョパロスベルデス市

**Eric Alegria**  
エリック アレグリア市長



さくら市とランチョパロスベルデス市がオンラインで調印式を開催し、友好都市になったことは画期的で意義深いことです。それからまもなく1年が経とうとしています。

新型コロナの流行や、16時間の時差があるにも関わらず、さくら市とランチョパロスベルデス市との「絆」が昨年以來益々強くなっていることを誇りに思います。

両市ともお互いの伝統文化や民俗学、料理のレシピなどさまざまなことを紹介するウェブ用動画（ウェビナー）の作成に取り組んでいます。私は、4人の子どもたちに「Little Engine that Could~ちびっこかんしゃ だいじょうぶ~」を読み聞かせる動画を作りました。

副市長のデイブ・ブラッドリー氏も、「サンタ・マリアスタイルBBQ」料理講座の動画を作りました。両市のバーチャルツアーも含め、このような動画を私たちの友好都市専用のウェブサイトに掲載していきますので、ぜひご覧ください。

Happy Anniversary!

いつの日か皆様にお会いできることを楽しみにしております。

ランチョパロスベルデス市長

**Eric Alegria**



姉妹都市専用ウェブサイト

## 国際友好都市交流の紹介

### エリック市長による絵本読み聞かせ

エリック市長が、アメリカの有名な童話 **Little Engine that Could~ちびっこかんしゃ だいじょうぶ~** を読み聞かせる動画を作りました。市長のご家族も出演しています。



字幕版



吹替版



日本語吹替えは、読み聞かせボランティア 佐々木達三氏

### デイブ副市長によるバーベキュー講座

デイブ副市長が、アメリカの **サンタ・マリアスタイルのバーベキュー** を紹介する動画を作りました。

分厚いお肉は見応えがあります。アメリカンな料理をぜひお楽しみください。

視聴はこちら





ランチョパロスベルデス市の方に向けた 10 分程度の紹介動画

(例) 私の好きなさくら市の〇〇、私の得意な〇〇料理など

※撮影場所・対象に許可が必要な場合があるため、企画される段階でご相談ください。

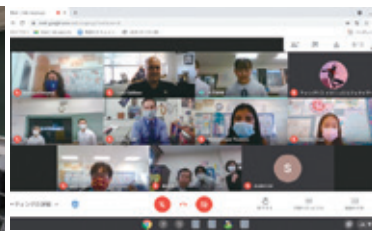
【問】総合政策課 ☎ 616-3557



6/4 氏家・喜連川中学校とミラステテ中学校でオンライン交流

日本の生徒は、英語で簡単な自己紹介を行ったり、学校行事を紹介したりしました。ミラステテ中学校の代表生徒は、作成したスライドを共有しながら自己紹介・学校紹介を行いました。短い時間でしたが、アメリカ海外派遣の新たな歴史の第1歩となりました。今後もしばらくの間はオンラインでの交流が続いていくと思います。

また、28年ぶりにオンラインで感動の再会がありました。それは、1993年から一年間氏家中のALTだったマリーン先生と当時氏家町で指導主事をしてきた橋本啓二教育長です。教育長は、ミラステテ中学校の教員であるマリーン先生へ感謝の気持ちを英語で伝えました。マリーン先生は、新型コロナが一段落したら直接会いたいと話されました。



オンライン交流の様子（氏家中と喜連川中）

氏家中 ALT 時代のマリーン先生

国際友好都市締結1周年記念イベント

オンライン交流イベントを行います。

さくら市の国際交流団体「ハムエッグ」による日本文化の紹介、ミラステテ中学校、市内中学校の学校紹介動画、ランチョパロスベルデス市民によるダンスパフォーマンスなど、内容が盛りだくさんです。

当日の様子は [YouTube](#) でライブ配信を行いますので、ぜひご視聴ください。

【日時】8月5日（木）

午前9時～11時予定

視聴はこちら



国際友好都市締結記念切手の販売

オリジナルフレーム切手「栃木県さくら市 × 米国ランチョパロスベルデス市 国際友好都市締結記念」を作りました。

美しい風景が切手になった 84 円切手の 5 枚セットです。

【購入できる場所】日本郵政ウェブサイト、氏家郵便局、氏家馬場郵便局、蒲須坂郵便局、喜連川郵便局、上江川郵便局

【値段】1シート 920 円（税込）※限定 100 部



日本郵政ウェブサイト



現地に住む日本人

山崎一朗さんへインタビュー

**Q** ランチョパロスベルデス市に住んだきっかけ

仕事場とランチョパロスベルデス市が比較的近かったからです。ランチョパロスベルデス市は半島のため、かなり高い位置になりますので、不便ではありませんが、かなり安全なところ。また公立学校のレベルも高く私立に行かせる必要もありません。生活費は少し高いですが、教育費や安全面を考えれば割安だと思えます。

**Q** ランチョパロスベルデス市はどんなところ

ランチョパロスベルデス市はロサンゼルス市の南に位置します。半島になっているため South Bay Peninsula とも言いま。ロサンゼルス市の気候自体、世界でも有数の過ごし易さを感じています。

特にランチョパロスベルデス市は周りが海で、しかも高い位置にあるため、夏は涼しく、冬は温暖です。朝晩は海面と地上の温度差のためよく

霧がでます。ロスの北側のビバリーヒルズやウエストハリウッド等の高級地には及びませんが、かなりの高級住宅があり街全体がリゾートのような感じ。また、街のイメージを高めるため、街灯が少なく、夜は真っ暗になります。半島の海側は50メートルほどの崖になっていて、リアス式海岸のため海岸線の眺めが雄大です。

**Q** お気に入りの観光名所やスポット

トランプ前大統領の「トランプナショナルゴルフ場」や「ガラスの教会」が有名です。また、住宅地の道路から見渡すロサンゼルス湾の眺め（右上の写真）が最高です。私の友人はこの眺めに魅了されロス永住を決めました。

**Q** ランチョパロスベルデス市での休日の過ごし方

休日にはロスバーデスというパブリックコースのゴルフ場に行ったりします。またレドンドビーチが隣りにあるため、レストランがたくさんあり、

ランチに出かけたりします。家の周りを犬と散歩したりもしますが、周りは山や谷のため、降りる時は簡単ですが帰りは登りのため、かなり息切れしながら帰るとい感じ。です。

**Q** さくら市民へメッセージ

さくら市は名前がまず、かわいいですね。桜がたくさん咲き誇っている感じがします。近くに鬼怒川が流れているので、静かですっきりとした感じもします。

ミラレステ中学校との交流をされているとお聞きしました。国際交流に力を入れていて、しかも中学生に体験入学をさせていることが特に素晴らしいと感じました。今後はお互いの市で協力しあい更なる国際教育に力を入れていただければ幸いです。微力ながらお手伝いしたいと思っています。

# 新型コロナワクチンについて



## 個別接種実施医療機関

通常診療のさまたげになりませんので、直接、医療機関にワクチン接種に関する電話や問合せをしないでください。

	医療機関名	所在地	対象
1	氏家病院	向河原 4095	外来患者限定※
2	岡医院	櫻野 928 - 8	12 歳以上
3	おのこどもクリニック	狭間田 1923-1	12 歳～ 65 歳
4	きぬの里クリニック	上阿久津 1746-2	12 歳以上
5	黒須病院	氏家 2650	18 歳以上※
6	さくら産院	氏家 2190-5	12 歳以上
7	佐藤クリニック	卯の里 1-17-1	中学生以上
8	高瀬小児科医院	氏家 1916	12 歳以上
9	仲嶋医院	氏家 3245-17	12 歳以上
10	にし内科ハートクリニック	氏家 3390-5	中学生以上、原則受診歴のある方
11	根本医院	櫻野 1250	15 歳～ 65 歳
12	半田クリニック	北草川 2-13-1	20 歳以上
13	檜山医院	櫻野 1220	12 歳以上
14	森島医院	櫻野 1308	12 歳以上
15	小林医院	喜連川 4347-2	12 歳以上
16	佐野医院	喜連川 4413	12 歳以上
17	花塚クリニック	喜連川 841-1	12 歳以上

市内の個別医療機関で新型コロナワクチン接種の予約を開始しました。新型コロナワクチンや個別接種の情報は市ホームページでご確認ください。



市内の医療機関で個別接種が始まりました。

※集団接種会場（氏家公民館）では、17歳以下が接種できる日と、できない日があります。詳しくは、ホームページでご確認ください。

※氏家病院・黒須病院は、病院で直接予約してください。

接種の予約（氏家病院、黒須病院を除く）



スマホ、パソコンからも予約可

※市ホームページでは、随時情報更新しています。



さくら市新型コロナワクチン接種コールセンター

☎ 028-666-7755

午前 8 時 30 分～午後 4 時  
（祝日、8/13～16 は除く）

聴覚や言語の障害等でご相談が困難な方は FAX またはメールをご利用ください

FAX : 028-682-5156

mail : u-hoken@city.tochigi-sakura.lg.jp

ワクチン接種後の副反応等に関する相談  
受診・ワクチン相談センター（栃木県）

☎ 0570-052-092

24 時間（土・日・祝日含む）

厚生労働省新型コロナワクチンコールセンター

☎ 0120-761770（フリーダイヤル）

午前 9 時～午後 9 時

その他相談 健康増進課 ☎ 682-2589



6/7

農林水産大臣賞  
おめでとうございます

国土緑化推進機構が表彰する2020年度緑化功  
労者の最高位となる農林水産大臣賞に松本隆雄さ  
さん(櫻野)が選ばれました。

学校緑化、地区緑化推進員としての活動や、14  
年前に南小校長を最後に教職を退いた後、自宅作  
業場で竹とんぼなどの木工玩具などを製作し、地  
域の子どもたちに学校やイベントを通じて木に親し  
みを感じる活動に尽力し、緑化の重要性を伝えた  
ことが評価されました。



6/15

栃木県地方自治功労者表彰

軽部郷男さん(鷺宿)が栃木県地方自治功労者  
として表彰されました。

軽部さんは、昭和37年に合併前の喜連川町に  
奉職して以来、43年の永きにわたり地方自治に携  
わり、特に平成10年から平成14年まで喜連川町  
助役を務め、平成15年から平成18年まで喜連  
川町議会およびさくら市議会議員として、本市の  
発展に多大な貢献をされました。おめでとうございます。



6/23

お丸山ホテルと防災協定  
を締結しました

お丸山ホテルと「災害時における協力に関する協  
定」を締結しました。

災害が発生する可能性がある時に、市からの要  
請により避難所として施設を開放していただきま  
す。今後、本協定を有効に活用し、空振りを恐れ  
ず早めの避難情報発信・避難誘導等に努めます。



6/23

株式会社デベロップと防災協定  
を締結しました

株式会社デベロップと「災害時における移動式宿  
泊施設等の提供に関する協定」を締結しました。

災害が発生し、応急住宅が必要となった時に、  
所有するコンテナハウスを提供していただきます。  
今後、本協定を有効に活用し、応急住宅の確保に  
努めます。





発見! さくらキラ人

さくら市で輝く人を紹介するコーナーです。

フリーアナウンサーとしてテレビやラジオ、イベントの司会など幅広く活躍する中里さん。現在もさくら市で暮らし、市内の魅力を自身のSNSで発信されています。

大学時代にさくらメイツとして活動したことがきっかけで、アナウンサーを志したそう。大学を卒業後、レポーターとしてとちぎテレビへ出演。「さまざまな仕事に挑戦したい」という想いから2016年、フリーアナウンサーの道へ。

中里さんは、「この仕事は、スポーツや芸術など自分が知らない世界の方と多く知り合えることが魅力。フリーになってからは、イベントの司会を通じて市民の方と直接関われることにやりがいを感じます。市民の方が『テレビやSNSを見たよ』と声をかけてくれることが多く、嬉しいですね。」と話されました。



なかざと いよな  
中里 弥菜 さん

Pick up

5/28 南小の6年生がゴルフ場でフットゴルフ体験

今年の2月に学校の校庭でフットゴルフ体験をした児童が、実際にセブンハンドレットクラブでフットゴルフ体験授業を行いました。

6ホールをグループごとに分かれて、何打で入れられるかを競い、プレーを楽しみました。

児童からは「広いゴルフ場で思い切り蹴ることができて楽しかった」「また休日にフットゴルフをしたい」との声がありました。これからも市民の皆様にはフットゴルフを体験していただけるような活動をしていきます。



5/18 喜連川小・南小で「人権の花」運動  
6/2

5月18日(火)に喜連川小、6月2日(水)に南小で宇都宮人権擁護委員協議会さくら部会による「人権の花」の贈呈式が行われました。

「人権の花」運動は、児童が協力し合って花を育てることを通じて、協力・感謝することの大切さを学び、生命の尊さを実感する中で、やさしさと思いやりの心を育てることを目的とした運動で、マリーゴールドが児童代表に手渡されました。

人権擁護委員から、「思いやりの心を持ち、みんなと仲良くすること」についてお話がありました。



## お知らせ

### 自動交付機の廃止

市役所本庁舎1階の自動交付機は、9月30日(木)で廃止します。

10月以降は、マイナンバーカードによるコンビニ交付サービスをご利用ください。マイナンバーカードは、申請から交付まで1か月半程度の期間がかかります。早めの申請がおすすめです。

### ● コンビニ交付

詳細はこちら▼



### ● マイナンバーカード申請

詳細はこちら▼



### 問 市民課

☎(681)1115



### 4月～6月期 入札結果

#### ● 工事

件数 41件

落札率 94.47%

#### ● 測量・コンサルタント

件数 14件

落札率 94.44%

※件数には不調・入札中止含む。

右の落札率は各工事・委託の平均落札率です。

#### 問 財政課

☎(681)1122

詳細はこちら▼



### 第15回福祉まつりの中止

10月16日(土)に開催を予定していたさくら市福祉まつりは、新型コロナウイルスの影響で中止します。

#### 問 社会福祉協議会

☎(682)2217



### 新型コロナウイルス感染症生活困窮者自立支援金の申請受付

県社会福祉協議会が実施する特例貸付について、8月までに総合支援資金の再貸付が終了した世帯(当初貸付3か月、延長貸付3か月、再貸付3か月の合計9か月の貸付を受けた世帯)や再貸付が不承認となった世帯で、収入や資産について一定の要件を満たす世帯に新型コロナウイルス感染症生活困窮者自立支援金を支給するための申請受付を行います。

この給付金を受けるには、ハローワークに求職の申込みを行い、求職活動を行う必要があります。貸付が終了している世帯には個別に申請の案内を送付しています。

#### ▼ 申請期限

8月31日(火)

詳細はお問合せください。

#### 問 福祉課

☎(681)1106

### 国民年金の付加年金制度

国民年金第1号被保険者と任意加入被保険者(65歳以上の方を除く)は、定額保険料(令和3年度は月額1万6,610円)に付加保険料を上乗せして納めることで、将来受給する年金額を増やすことができます。

付加保険料は、月額400円で、付加年金額は、「200円×付加保険料納付月数」となります。例えば、10年間付加保険料を納付していた場合、納付額4万8千円(月額400円×120か月)に対して、年金受給額に毎年2万4千円(200円×120か月)が増額されます。

申請を希望する方は、お問合せください。

#### 問 宇都宮東年金事務所

☎(683)3211

#### 市民課

☎(681)1116

喜連川市民生活室

☎(686)6611



## 後期高齢者個別健康診査

後期高齢者医療被保険者の方は、かかりつけ医で健康診査が受けられます。  
希望する方は、事前に申込みをしてください。

### 受診期間

9月1日(水)～12月17日(金)

### 医療機関

氏家病院・岡医院・きぬの里クリニック  
黒須病院・小林医院・佐藤クリニック  
佐野医院・高瀬小児科医院・仲嶋医院  
にし内科ハートクリニック・根本医院  
花塚クリニック・半田クリニック  
檜山医院・森島医院

### 検査費用

基本健診 無料  
大腸がん検診 300円(希望者のみ)

### 検査項目

問診、身体計測(身長・体重・BMI)

診察、心電図

血圧測定、尿検査(尿糖・尿蛋白)

<血液検査>

血糖検査(空腹時血糖、HbA1c)

脂質検査(LDLコレステロール、HDLコレステロール、中性脂肪)

肝機能(GOT、GPT、ガンマーGTP)

貧血検査等(赤血球、血色素量、ヘマトクリット値、血清アルブミン)

腎機能検査(クレアチニン)

大腸がん検診(便潜血法)

申込・問合せ先 | 市民課 ☎(681-1116)  
喜連川市民生活室 ☎(686-6611)

## 国民健康保険税、介護保険料、後期高齢者医療保険料の減免

新型コロナの影響で収入が減少するなど、要件を満たす場合には保険税(料)が減免になります。  
申請には、収入の減少が分かる資料等が必要です。

### ▶ 減免の対象となる保険税(料)

令和3年度分の保険税(料)で、令和3年4月1日から令和4年3月31日までの間に納期限が設定されているもの。

※詳しい要件はお問合せください。

#### ● 全額免除となる方

新型コロナにより、世帯の主たる生計維持者が死亡または重篤な傷病を負った場合

詳細はこちら▶



#### ● 一部減額となる方

世帯の主たる生計維持者の収入が減少した場合  
(※後期高齢者医療保険料は世帯主に限る)

- ① 世帯の主たる生計維持者の事業収入等の減少額が前年の10分の3以上であること
- ② 世帯の主たる生計維持者の前年の合計所得が1,000万円以下であること
- ③ 世帯の主たる生計維持者の減少が見込まれる所得以外の前年の所得の合計額が400万円以下であること

※介護保険料に②の要件はありません。

問合せ先 | 税務課 ☎681-1114

開催

全国一斉「子どもの人権110番」強化週間

子どもの人権問題に詳しい人権擁護委員が相談を受け付けます。安心してご相談ください。

日時

8月27日(金) ~  
9月2日(木)  
午前8時30分~午後7時  
(土日は、午前10時~午後5時)

相談内容

いじめ、いやがらせ、強制・強要、暴行・虐待等、様々な子どもの人権問題をめぐる相談

問

宇都宮地方法務局  
県人権擁護委員連合会  
☎0120(007)110



就学時の健康診断

令和4年4月に小学校へ入学する児童を対象に10月~11月に健康診断を実施します。入学予定の学校で必ず受診してください。

問

学校教育課  
☎(686)6620

詳細はこちら



動く知更相を実施します

県障害者総合相談所へ行くことが困難な方のため、同相談所職員が療育手帳の再判定や生活相談等を行います。福祉課で生活状況調書の聞き取りが必要です。  
※新規の療育手帳の判定は行いません。

対象

18歳以上の知的障がい者

申込みに必要なもの

療育手帳

申込期限

8月20日(金)

申込・問合せ先

福祉課  
☎(681)1161

介護職員初任者研修の受講者

研修を修了することで、高齢者や障害者の掃除、洗濯、買い物、食事、排泄、着替え、入浴等介護の公的な仕事ができます。

日時

10月2日・9日・11日  
16日・23日  
11月3日・6日・13日  
20日・23日・27日  
12月4日・11日・18日  
25日

令和4年1月8日修了式  
※その他課題提出と2日間の施設研修あり。

定員

先着20名

受講費用

8万円

※要件を満たせば半額の助成を受けられます。

カリキュラム

全130時間  
(通信課程40:5時間を含む)

申込期限

9月24日(金)

場所・申込先

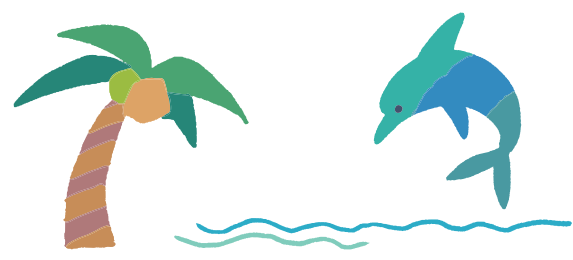
NPO法人グループ  
たすけあいエプロン

☎(676)1100

寄付

ありがとうございます

- 氏家中学校
- 科学図書購入費用 2,500円
- 喜連川中学校
- 科学図書購入費用 2,500円
- 社会福祉協議会
- 金141,300円
- 八千代工業(株)栃木研究所
- 玄米60kg
- 塩谷南那須地区農業士会
- 食品72点
- (株)ダイナム栃木さくら店





## 8/1～介護保険負担限度額が変わりました

介護保険施設やショートステイを利用する方の食費・居住費が減免される制度があります。

8月1日から対象となる方の要件と食費の負担限度額が変更となりました。

### ▶ 対象となる方の要件

預貯金等の額が一律単身1,000万円、夫婦2,000万円から、以下のとおり段階的なものに変更されます。

階層	預貯金等の額
第2段階	単身650万円 夫婦1,650万円
第3段階①	単身550万円 夫婦1,550万円
第3段階②	単身500万円 夫婦1,500万円

### ▶ 食費の負担限度額

介護保険施設入所者・ショートステイ利用者の食費（日額）の負担限度額が、次のとおり変更されます。

階層	区分	負担限度額
第2段階	ショートステイ	600円
第3段階①		1,000円
第3段階②	施設入所者	1,360円
	ショートステイ	1,300円

※第2段階の施設入所者、第3段階①施設入所者の負担限度額は変更ありません。詳しくは、お問合せください。



問合せ先 | 高齢課 (☎681-1155)

## 8/1～高額介護サービス費の負担限度額が変わりました

高額介護サービス費は、1か月に支払った利用者負担の合計が負担限度額を超えたときに、超えた分が払い戻される制度です。

令和3年8月利用分から負担限度額が見直され、次のとおり高所得者向けの区分が新設されました。

詳細はこちら▶



課税所得額	負担上限額 (世帯合計)
690万円(年収1,160万円)以上	140,100円
380万円(年収770万円)～ 690万円(年収1,160万円)未満	93,000円

問合せ先 | 高齢課 (☎681-1155)

## ふるさとづくり寄附金額および使途の状況

皆さんの温かなご支援・ご協力ありがとうございました。

● 令和2年度(令和2年4月～令和3年3月末)における寄附金額とその使途

事業の種類	件数	寄附金額	使途
桜の郷づくり推進のための事業	754件	11,169,486円	桜が咲き誇る小都市づくり基金へ積立てしました。
地域福祉の向上に資する事業	231件	3,506,880円	児童館管理運営事業に活用しました。
学校教育推進のための事業	387件	5,890,828円	学校ICT管理事業に活用しました。
地域文化振興のための事業	112件	1,318,870円	さくら市博物館資料取得基金へ積立てしました。
生涯スポーツ振興のための事業	42件	573,000円	各種スポーツ大会教室開催事業に活用しました。
コロナ感染防止のための事業	314件	7,906,000円	新型コロナウイルス感染対策事業に活用しました。
市長にお任せ	788件	10,263,770円	総合公園多目的広場整備事業に活用しました。
寄附件数と寄附総額	2685件	40,628,834円	

問合せ先 | 総合政策課 (☎681-1113)

# 募集

## 会計年度任用職員

市ホームページで随時募集案内を公開しています。(時期によっては募集がない場合もあります。)

ホームページを閲覧することができない場合には、総務課で求人情報をまとめた冊子を配布していますので、お問合せください。

### 申込方法

さくら市会計年度任用職員採用申込書(市ホームページ、総務課で配布)に記入し、郵送または直接持参により提出。(郵送推奨)

※募集職種や勤務条件などは、市ホームページをご覧ください。

### 申込・問合せ

総務課  
☎(681)1111

詳細はこちら▼



## 特定施設入居者生活介護の整備事業者

「第8期さくら市高齢者総合保健福祉計画」に基づき、特定施設入居者生活介護の令和3年度整備を予定しています。

### 募集要項配布期間

～9月30日(木)

### 募集期間

10月1日(金)～7日(木)

### 募集施設

特定施設入居者生活介護(有料老人ホーム、サービス付き高齢者向け住宅)

### 募集数

1施設 50床

### 高齢課

☎(681)1155

詳細はこちら▼



## ゆめ!さくら博2021 体験・展示部門出店者

### 申込期限

8月10日(火)

### 生涯学習課

☎(686)6621

詳細はこちら▼



## 税に関する高校生の作文

### 応募資格

高校生および中等教育学校生(後期課程)

### テーマ

税の意義と役割について考えたこと

### 提出期限

9月6日(月) 必着

詳細は、お問合せください。

### 提出・問合せ先

氏家税務署

☎(682)3311

(音声案内「2」)

### 各種自衛官

### 防衛大学校学生

### 申込期間

(推薦/総合選抜)

9月5日(日)～

9月10日(金)

(一般)

～10月27日(水)

### 応募資格

18歳以上21歳未満

防衛医科大学校

### 申込期間

(医学科学生)

～10月13日(水)

(看護学科学学生)

～10月6日(水)

### 応募資格

18歳以上21歳未満

### 自衛官候補生

### 申込期間

9月14日(火)～

11月17日(水)

### 応募資格

18歳以上33歳未満

### 自衛隊栃木地方協力本部

大田原地域事務所

☎0287(22)2940

詳細はこちら▼



## 令和3年度 第2回危険物取扱者試験

### 試験の種類

甲種・乙種(第1類～6類)

・丙種

### 日時

11月7日(日)

午前9時30分開始

### 申込方法

### 書面

申請書を(一財)消防試験研究センター栃木県支部、県内の消防局、各消防本部のいずれかへ提出。

### 申込期間

9月6日(月)～17日(金)

午前9時～午後5時

(土日、祝日を除く)

### インターネット

### 申込期間

9月3日(金)～14日(火)

塩谷広域消防本部予防課

☎0287(44)2513

詳細はこちら▼



## さくら市の人口

令和3年7月1日現在  
(前月比・毎月人口推計)

■人	□	44,413人(+1人)
■男		23,010人(-2人)
■女		21,402人(+3人)
■世帯数		16,450世帯(+5)





令和3年度区長会の新役員が決定しました

1列目左から

- 尾形 敏博 (大野西・監事)
- 村上 正憲 (勝山町・副会長)
- 伊藤 健次 (馬場五・会長)
- 田崎 良美 (喜連川北・副会長兼会計)
- 田代 知博 (下河戸北・理事)
- 大久保 睦 (蒲須坂・監事)
- 石田 茂夫 (上河戸・理事)

2列目左から

- 大橋 克世 (鍛冶ヶ澤・理事)
- 穴戸 宣義 (上野・理事)
- 田代 広三 (柿木澤・理事)
- 印南 博之 (馬場六・理事)
- 五江 洸賢一 (穂積・理事)
- 佐野 庄作 (喜連川中央・理事)
- 谷口 好夫 (上町・理事)

右上

- 檜山 清 (草川第1・理事)



問合せ先 | 総務課 (☎681-1111)

水道工事のため通行規制となります

松山・狭間田  
(8月下旬～1月下旬)



狭間田  
(8月下旬～11月下旬)



櫻野  
(8月下旬～10月下旬)



小入  
(8月下旬～12月下旬)



氏家  
(8月下旬～11月下旬)



ご協力  
お願いします



問合せ先 | 水道課 (☎681-1121)

## 児童扶養手当現況届の提出・ひとり親家庭医療費受給者資格証更新

該当者には、6月下旬に書類を郵送しました。  
届いていない場合は、早急にご連絡ください。

### ▶ 児童扶養手当

提出いただかないと、11月以降の児童扶養  
手当が差し止められる場合があります。

ホームページはこちら▶



### ▶ ひとり親家庭医療費

現在、ひとり親家庭医療費の受給者で有効期  
限が10月31日までの方は、更新が必要です。  
詳細は、郵送した書類をご覧ください。

**忘れずにお手続きください。**

提出・問合せ先 | こども政策課 (☎681-1125)

## 湯中運動 & アクアビクス教室参加者募集

足腰への負担が少ない「水中」や「温泉」で楽しく体を動かしてみませんか。  
初心者の方でも気軽に参加いただけます！

### 日時場所

#### ● 湯中運動

9月6日(月) 午後2時～市営もとゆ温泉  
7日(火) 午前9時～お丸山ホテル

#### ● アクアビクス教室

9月14日(火)・21日(火)  
10月19日(火)  
11月2日(火)・9日(火)・16日(火)  
午前10時～喜連川B&G海洋センター

**対象** 市内在住者

**参加料** 1人200円  
参加初日に受付でお支払いください。

**申込期限** 8月20日(金)

**定員** 20名程度 ※先着順

※教室は1時間程度です。  
※氏家・喜連川体育館、喜連川B&G海洋センターでチ  
ラシを配布しています。

※感染症拡大状況により中止となる可能性があります。



詳細はこちら▲

申込・問合せ先 | スポーツ振興課 (☎682-8888)  
(受付時間: 平日午前9時～午後5時15分)

## 水中ゆうゆうウォーキング(夏回)参加者募集

プールでウォーキングやアクアビクス等を行い、楽しく介護予防に取り組む教室です。

### 日時

8月18日・25日  
9月1日・8日・15日・22日(全水曜6回)  
午前9時～10時

### 場所

パシフィクススポーツプラザさくら

### 対象

- 市内在住の65歳以上で、  
医師による運動制限がない方
- 原則、全日程参加できる方
- 教室での感染症対策に協力いただける方

**申込期限** 8月11日(水)

**定員** 20名

※感染症拡大状況により中止となる可能性があります。



詳細はこちら▲

申込・問合せ先 | 高齢課 (☎681-1155)



## 社会教育委員・公民館運営審議会委員が決定しました

任期は4月1日～令和5年3月31日の2年間で  
す。委員の皆さんには、教育委員会の諮問機関と  
して社会教育に関する提言や公民館の運営につい  
て審議していただきます。



- 津浦 幸夫 (委員長)
- 石原 功江 (副委員長)
- 小山 則子 (副委員長)
- 飯島 満
- 落合 崇史
- 北村 豊子
- 小嶋 洋子
- 小林 和弘
- 鈴木 勝
- 高瀬奈々美
- 角田 文江
- 沼尾 昇
- 舟本 幸美
- 三柴 由江
- 八木澤久秀
- 山口 昭子
- 吉澤 英幸

問合せ | 生涯学習課 (☎686-6621)

## 生涯学習推進協議会委員が決定しました

任期は4月1日～令和5年3月31日の2年間で  
す。委員の皆さんには、生涯学習によるまちづく  
りを推進するためのさまざまな取り組みを行って  
いただきます。



- 山本 智代 (会長)
- 岩崎 崇 (副会長)
- 早川 達也 (副会長)
- 飯村 充代
- 大関 絹恵
- 大西 貴之
- 岡田 慎
- 小坂佳代子
- 小林愛也佳
- 坂本 秀子
- 杉田 雅彦
- 高野 篤
- 瀧澤 喜彦
- 竹田 健一
- 塚形 義光
- 戸村 敏之
- 中津原昭雄
- 藤田 智子

問合せ | 生涯学習課 (☎686-6621)

## 市営住宅入居者募集

**申込期限** 8月10日(火)

**入居時期** 9月1日(水)

申込者多数の場合は抽選会を開催します。

**申込方法**

申込書(建設課・喜連川市民生活室で配布、市ホームページからも入手可。)に必要書類を添付し、提出してください。また、申込条件がありますのでお問合せください。

※家賃は前年の所得に応じて決まります。

※豊原は別途、駐車場使用料2,000円  
(1戸1台のみ)

住宅名	豊原	大沼台	ひばりヶ丘
募集戸数	2戸	1戸	1戸
完成年度	平成元年～平成3年	平成3年～平成4年	平成5年
階数	3階建 3階	2階建 戸建て	2階建 戸建て
間取り	3LDK	3LDK	3LDK
家賃	21,100円～32,200円	20,800円～31,300円	21,300円～31,700円
単身入居	可	不可	不可
敷金	家賃3か月分		

申込・問合せ | 建設課 (☎681-1119)



## 無料相談案内(8月)

\*社会情勢により急きょ変更や中止になる場合があります。

相談	内容	日時	場所	問合せ等
法律相談 (要予約)	法律的な諸問題の相談を行います。 定員：7名	20日(金) 午後1時～4時30分	氏家福祉センター	申込：2日(月)午前9時～ 社会福祉協議会氏家支部 ☎682-2217
心配ごと 相談所	生活上の苦しみや悩みごと相談	12日(木) 午前9時30分～ 午後0時30分		社会福祉協議会氏家支部 ☎682-2217 総合政策課 ☎681-1113 福祉課 ☎681-1160
	国・県・市などへの要望やその他困りごと いじめ、体罰、差別等人権侵害に関する心配ごと			
もの忘れ相談会	もの忘れや認知症に関する相談	19日(木) 午後2時～4時	氏家図書館	高齢課 ☎681-1155
地域若者 サポート ステーション	若者の就労・ひきこもりに関する相談	11日(水) 18日(水) 25日(水) 午後1時～4時	氏家福祉センター	NPO法人キャリアコーチ ☎0287-47-5200

相談	場所	問合せ等	相談	場所	問合せ等
教育相談	喜連川支所 学校教育課	学校教育課 ☎686-6620	児童家庭 相談	市役所相談室	こども政策課 ☎681-1125
生活困窮・ ひきこもり相談	社会福祉協議会氏家支部 ☎601-7123		婦人相談		
無戸籍の相談	市民課 ☎681-1115 宇都宮地方法務局戸籍課 ☎623-0921		ひとり親相談		

相談	内容	問合せ等
虐待相談 (随時受付)	児童虐待	*休日、夜間の緊急時 児童相談所虐待対応ダイヤル ☎189 こども政策課 ☎090-2640-9364・☎090-1059-0747
	障がい者虐待	*休日、夜間の緊急時 福祉課 ☎090-5554-6968・☎090-1996-4484
	高齢者虐待	○地域包括支援センター <sup>にこ</sup> 而今 ☎685-3294 (喜連川地区、押上、長久保、蒲須坂、箱森新田、松山新田、松島) ○地域包括支援センターエリム ☎681-1150 (上記以外) ○高齢課 ☎681-1155

相談は、無料でお受けします。秘密は守ります。  
相談者多数の場合、お待ちいただくこともあります。





## 児童センター

### 〈氏家児童センター〉

☎ 612 - 6145



● 笑顔で子育て☆

センターの子育てグループ「すまいる」に参加しませんか。

【対象】未就学児の親子 \*要登録

### 〈上松山児童センター〉

☎ 616 - 3660



● 子育て交通安全を紙芝居で学ぼう！

【日時】12日(木) 午前11時～11時30分

● センターアート「ハリネズミ」

【日時】23日(月)・24日(火) 午後2時～3時

### 〈喜連川児童センター〉

☎ 678 - 2651



● 園児の広場 水遊び \*要予約

【日時】8日(日) 午前10時30分～11時

【対象】2歳以上の園児の親子 【定員】5組  
ベランダで魚つりや水鉄砲で遊びましょう。

開館時間 午前9時～午後6時  
(休館日) 第3日曜日



## 図書館だより

〈おすすめ本紹介〉このほか、課題図書・すいせん図書コーナー設置中。

### どこからきたの?おべんとう

鈴木 まもる 作・絵

おひるの時間、男の子がおべんとう袋をあけると、おべんとうと一緒におかずがどこからやってくるのか書かれたメモが入っていて…。

出版 金の星社



### 医学のひよこ

海堂 尊 著

ひよんなことから東城大学医学部に通うことになった、中学3年生の曾根崎薫。洞窟で見つけたこともない巨大な「たまご」を発見し、大事に育てようとするが…。前作『医学のたまご』も両館に所蔵があります。

出版 KADOKAWA



開館時間 午前9時～午後7時

氏家図書館 ☎ 682 - 9889  
(休館日)13日、27日

喜連川図書館 ☎ 686 - 7111  
(休館日)2日、16日、30日



電子図書館▲



ホームページ▲



## 子育てサロン

未就学のお子さんと保護者  
対象の講座・イベント

### 〈アップル保育園〉 ☎682-9957

● 水遊び

【日時】10日、17日 午前10時30分～11時30分

● 工作しましょう

【日時】20日 午前10時～11時

### 〈こどもの森YOU保育園〉 ☎612-5783

● お水で遊ぼう♪

【日時】4日 午前10時～11時

● 第5回 子育て講演会

【日時】25日 午前10時～11時

### 〈氏家幼稚園〉 ☎682-8393

● 園庭開放日

【日時】5日、12日、19日、26日 午前9時～正午

● キッズ相談室

【日時】3日、10日、17日、24日、31日

### 〈きつれ川幼稚園〉 ☎685-3759

● わんぱく広場(未就園児親子教室)

【日時】4日、18日 午前10時～11時

● 子育て相談日 \*随時受付



# 健康コーナー

## 健康相談・健診・教室のご案内

\*乳幼児健診・相談は母子手帳を持参してください。

〈健康相談〉 申込先 健康増進課 ☎682-2589

行事名	日時等	場所
健康・妊婦健康相談	2日(月)・16日(月)・23日(月)・30日(月) 午前9時～午後4時	氏家・喜連川 保健センター
乳幼児相談(要電話予約)	5日(木) 内容：育児相談・栄養相談・身体計測	氏家 保健センター
すくすく計測(要電話予約)	27日(金) 午前9時30分～10時45分 *身体計測のみ	
栄養相談会	4日(水) 午前9時30分・10時30分・午後1時・2時・3時	喜連川 保健センター
ことばの相談(要電話予約)	6日(金) 内容：言語やコミュニケーションに関する相談	氏家 保健センター
こども発達相談(要電話予約)	10日(火)・20日(金) 内容：子どもの発達や行動に関する相談	
こころのメンテナンス(要電話予約)	17日(火) 午後1時15分・2時15分・3時15分	

〈健康診断〉

行事名	日時等	場所
4か月児健診	26日(木) 対象：令和3年4月生	氏家 保健センター
10か月児健診	24日(火) 対象：令和2年10月生	
1歳6か月児健診	19日(木) 対象：令和2年1月生	
2歳6か月児歯科健診	6日(金) 対象：平成31年1月生	
3歳6か月児健診	20日(金) 対象：平成30年1月生	
総合健診	17日(火)・25(水)・30日(月)・31日(火) *完全予約制	氏家・喜連川 保健センター

休日当番医 午前9時～正午/午後2時～5時

1日(日)	氏家病院	☎682-2911
8日(日・祝)	半田クリニック	☎682-3270
9日(月・振休)	佐野医院	☎686-2002
15日(日)	佐藤クリニック	☎681-7666
22日(日)	仲嶋医院	☎681-7755
29日(日)	中川耳鼻咽喉科医院	☎682-3291

塩谷郡市医師会からのお願い

休日当番医を利用する際に風邪症状がある方は、  
受診前に必ず電話で相談してから来院してください。

夜間診療 午後6時30分～9時

- くろす ☎682-8811
- しおや ☎0287-44-1155

日 月 火 水 木 金 土

8月

1	2	3	4	5	6	7
8	9	10	11	12	13	14
15	16	17	18	19	20	21
22	23	24	25	26	27	28
29	30	31				





お盆期間中の外来診療

\* 詳細は各医療機関へお問合せください。

病 院	8/13 (金)		8/14 (土)		8/15 (日)		8/16 (月)	
	午前	午後	午前	午後	午前	午後	午前	午後
黒須病院 ☎ 682-8811	○	○	○	○	夜間診療室		○	○
佐藤クリニック ☎ 681-7667					休日当番医			
かとう眼科 ☎ 682-2209							○	○
きぬの里クリニック ☎ 612-8710							○	○
小林医院 ☎ 686-2061	○	○						
さくら産院 ☎ 682-3000							○	○
高瀬小児科医院 ☎ 682-5511	○	○						
にし内科 ハートクリニック ☎ 682-8920							○	○
早坂眼科医院 ☎ 681-2244							○	○
はやさか眼科 ☎ 612-5040							○	○
半田クリニック ☎ 682-3270	○	○						
森島医院 ☎ 682-2116							○	○

熱中症×コロナ感染防止

マスクをつけると熱が逃げにくく、気づかないうちに脱水になるなど、体温調節がしづらくなります。高齢者は、体温調節機能や暑さやのどの渇きに対する感覚が低下しているため、特に注意が必要です。

① 屋外で人と2メートル以上離れているときは、マスクをはずしましょう。

② マスク着用時は、激しい運動を避けましょう。

③ のどが渴いてなくても、こまめに水分を補給しましょう。目安は1日当たり1.2ℓ。入浴前後や起床後もまず水分補給を忘れずに。

④ エアコン使用時もこまめに換気しましょう。

環境省「熱中症予防情報サイト」で、熱中症警戒アラートを確認できます。

問 健康増進課

☎ (682)2589

熱中症予防情報  
サイトはこちら



さくら健康マイル  
協賛企業・店舗募集

市民を対象に、スマートフォンアプリ「FUN+WALK」でためたポイントと交換できる協賛品を募集しています。

協賛品を提供いただける場合、ホームページ等で企業・店舗をご紹介します。市民の健康づくりと一緒にサポートしませんか？

申請書は、市ホームページからダウンロードできます。

▼ 申込・問合せ先

健康増進課  
☎ (682)2589

詳細はこちら





専門職による  
リレーコラム

## さくら\*スマイルゼミ

### 今月の特集

#### 「里親制度」って？

### 子どもたちのために 知ること、できることがある

子どもの成長には「安心、安全な家庭で暮らす時間や経験」が必要です。里親は、事情により家族と暮らせない子どもたちを自らの家庭に受け入れ、温かい愛情でその成長をサポートする存在です。

#### 里親になるには

何より大切なのは「養育に対する理解や熱意」と「豊かな愛情」です。子どもとの生活が始まると、私たち里親委託推進員が養育等の相談に対応します。

興味のある方はQRを読み取るかお問合せください。



### 里親経験者の声 (T・Rさん)

今年4月から2歳半の女の子の養育里親をしています。コロナ禍でのマッチングに時間がかかり、やっと我が家に来たもののいきなり「イヤイヤ期」で、想像を絶する大変さです。そんな中、児相の里親担当や施設の里親支援専門相談員、市の子育て担当などの方から支援を受けています。

また里親サロンでは、先輩里親さんに悩みごとを話すと「そんなこと“里親あるある”よ」などと言われてほっとしたり、アドバイスを受けたり、励みになっています。「子育ては一人ではなくみんなでするもの」と里親研修で学び、今まさに実感しています。

ひよこサロンの様子



執筆 里親委託推進員の加藤さん

問合せ先… 県北児童相談所  
(☎0287-36-1058)



市内でいきいき活動する  
団体紹介

## ハロー! 市民団体

### 今月のピックアップ

#### 傾聴ボランティア えん

2013年2月に、さくら市社会福祉協議会主催の傾聴ボランティア養成講座を受講した皆さんが「傾聴」活動を通して、温かい地域社会づくりに貢献することを目指して立ち上げた団体です。

現在17名で活動しているそうです。

傾聴とは、字のごとく「耳」で、「目」で「心」で、その人に「よりそってきく」ことだと、皆さんその思いを大事にして活動していました。「話し相手になることで、少しでも元気になっていただければ…」、「自分たちも皆さんから元気をいただいています」と話す笑顔がステキでしたよ。

市民活動支援センター  
谷口 記者



興味がありましたら、  
連絡してくださいね。



問合せ先 ……………  
代表 郡司 (☎682-8054)





塩谷郡市医師会  
リレーコラム

## ～シリーズ～「かかりつけ医のことば」

今月のテーマ

### 第16回 振り返ってみて

私は2005年の塩谷郡市医師会リレーコラムに「胃ろう」について寄稿させていただき、はじめて参加致しました。大学病院をやめて現在の病院にきてから3年目のことでした。振り返ると当院勤務もはや19年目になります。

大学病院では消化器疾患の専門的分野の診療に特化していましたが、当院ではより幅広い診療を迫られた日々でした。当初はある程度の夜間救急対応もしていましたが、現在は行っておらず、入院は医療療養型病床のみとしています。主に救急対応等が迫られ急性期病院で治療して落ち着いてきたのちに、入院による長期治療の必要な方が転院されてきます。脳梗塞などの後遺症で食べられなくなったり、麻痺で寝たきり状態になってしまった方、酸素投与や頻回に痰の吸引が必要な方など、自分あるいは家族で対処できない方が多く、ほとんどが高齢者です。

高根沢中央病院

院長 青木 洋（高根沢町）



入院する高齢者は、慢性肺疾患、高血圧、糖尿病、骨粗鬆症、末期がん、認知症などさまざまな病気をかかえていることもよくあります。それらの患者さんでより専門的診療が必要な場合は、呼吸器・アレルギー（喘息、COPD、花粉症など）、循環器（心臓疾患、高血圧など）、内分泌（糖尿病、甲状腺疾患など）、整形外科（骨粗鬆症など）の先生方に助言をいただき適切な対応を心がけています。このことは外来診療でも活かしており診療の幅がひろがっていることに感謝しています。

先日、91歳の女性から「心臓の弁の手術をして元気に帰って来ました。まだ働けてうれしい。」と報告を受けました。本当に良かったと思います。大学病院勤務時とは異なる地域医療に従事するようになり、患者さんから「かかりつけ医」だと言われるようになったら幸いです。



さくら市消費生活センター

## 消費生活情報ひろば

今月のテーマ

### 新型コロナワクチン詐欺 消費者ホットライン

ワクチン接種に便乗したトラブルや悪質商法、詐欺に関する電話相談窓口です。

「新型コロナワクチン詐欺 消費者ホットライン」

☎0120-797-188

（受付時間：午前10時～午後4時）

問 合 先

市消費生活センター ☎681-2575  
午前9時～正午/午後1時～4時（平日のみ）

※050から始まるIP電話からはつながりません。

※つながりにくい場合は、消費者ホットライン「188」をご利用ください。

#### 相談事例

- 「新型コロナワクチンを早く接種できる。後日全額返金されるので10万円を振り込むように」と不審な電話がかかってきた。
- 「ワクチン接種の説明をする」「余ったワクチンを案内している」と公官庁を名乗る電話があり、個人情報を確認された。
- スマートフォンに「ワクチン接種の優先順位を上げる」というメッセージが届いた。

# さくら市ミュージアム

〜 荒井寛方記念館 〜

## INFORMATION

開館時間 午前9時～午後5時  
休館日 2日、10日、16日、17日  
23日、30日  
☎ 682-7123



ホームページ▲

### 今月の催し

瀧澤家住宅展示会

#### うのはな手まりの会作品展 ～綾糸の世界に魅せられて～

うのはな手まりを知っていますか？さくら市ミュージアムで活動をしている「うのはな手まりの会」が作る手まりのこです。

かつてさくら市で、大谷スミさんが手まりを作り、その素晴らしい手まりが認められて、無形文化財に認定されていました。スミさんは57年前の東京オリンピックの時、お土産にと、来日した外国の方へ贈る手まりを作り始めたといいます。ちょうど今年にはオリンピック。スミさんの技が現代に受け継がれて、このたび、美しい手まりが瀧澤家住宅に並びます。その数なんと500個！会員オリジナルの模様「渦潮」や「百手まり」「つるし手まり」など、繊細で見事な手まりをご覧ください。

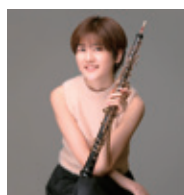


【観覧料】100円（大学生以下無料） 【問】 瀧澤家住宅 ☎682-2176

## 文化・芸術

### ● 山本楓オーボエミニリサイタル

【日時】 9月5日(日) 午後2時開演  
(午後1時15分開場) 演奏時間約60分  
【場所】 喜連川公民館ホール  
【定員】 100名程度 (全席自由席)



オーボエ 山本楓  
(高根沢町出身)



ピアノ 田村友美  
(宇都宮市出身)

申込フォームはこちら▶



#### 【申込方法】

専用フォームまたは郵便はがきで申込み。  
はがきは、次の①～⑤を記入してください。  
①郵便番号②住所③氏名④年齢⑤電話番号  
⑥参加人数 (はがき1枚で2名まで)

【申込期限】 8月13日(金) 午後5時必着

※申込多数の場合は抽選。結果は、はがきで通知。

#### 【申込・問合せ先】

〒329-1492 さくら市喜連川4420-1  
生涯学習課文化振興係 あて  
☎ 686-6621





はなコトバ  
日々感じた小さな想いを  
綴らせて頂きます。

第2回

時の流れの不思議

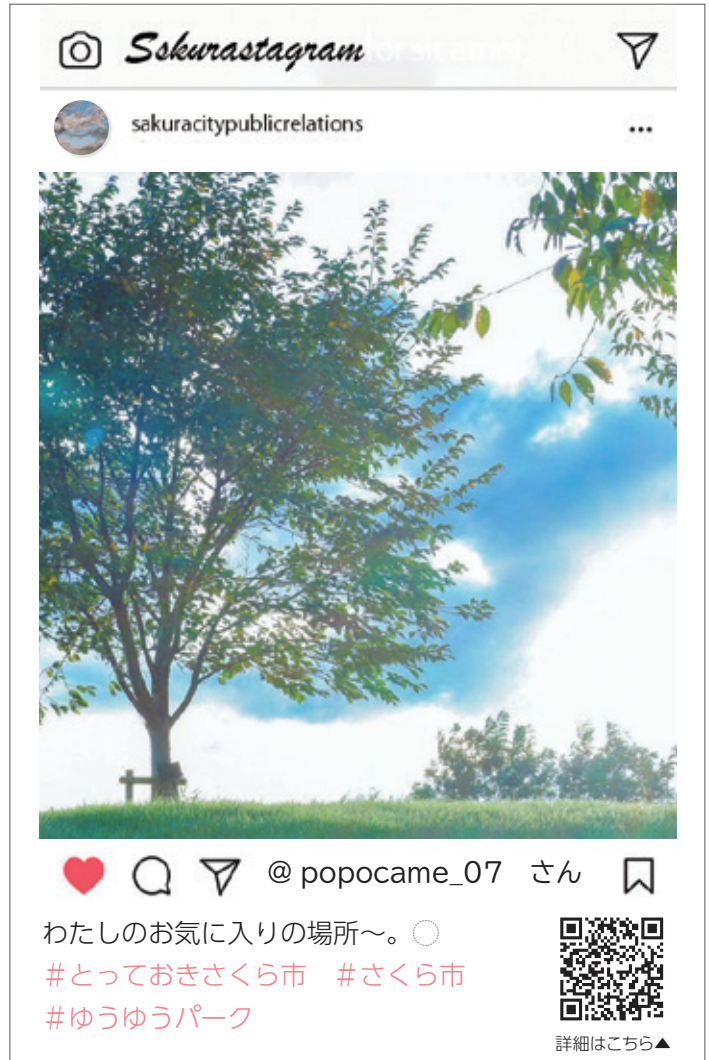
熟田小学校が創立 150 周年を迎えた。  
明治2年（1871）から大正、昭和、平成そして令和と、さくら市立小学校随一の歴史を誇る。  
膨大な授業時数や、卒業生一人ひとりの人生に影響した多くの出来事をちりばめでの遥かな年月だ。  
ふと、時の流れの不思議を思う。  
時は一定のスピードで、全てに等しく流れるが、体感速度はなぜか異なるのだ。  
私も小3の頃早くなりたいと思っていた高学年になるまでが、相当に長かったことを良く覚えている。  
あっという間と感じるようになった大人の1年と、子ども時代の1年間とは、なぜこんなにも違うのだろう。二十歳前に経験した初の徹夜が物語的な長さだった事とも無関係ではなさそうだ。  
そんな子ども時間の積重ねとしての150年を祝いたいと思った。それは勿論、先生方のご指導のもと、保護者の方々や地域の方々のご尽力で実現した、充実した時間である。敬意と感謝で祝いたい。2年後は氏家小学校だ。  
コロナ禍で大変な日々が続く。年代や個人によって異なる時の流れの感覚。全ての方々の時の善哉！（よくなること）を念願して頑張るのみ。

さくら市長 花塚 隆志

市政へのご意見をお待ちしています

- 市長へのメール [mayor@city.tochigi-sakura.lg.jp](mailto:mayor@city.tochigi-sakura.lg.jp)
- 市長へのFAX 682-0360
- 市政懇談会 ■市長とカフェトーク
- 【問】総合政策課 ☎681-1113

#撮っておき。さくら市



インターネットで情報発信中



観光ナビ



YouTube



ライン



インスタグラム



ツイッター



ホームページ

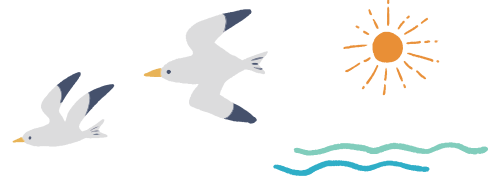
Sakura\_city @sakura\_city

@sakura sogoseisaku

@sakura \_\_city

# 広報カレンダー 8月

※ 全市民に関わる内容、どなたでも予約なしで参加いただけるイベントです。  
※ 新型コロナの状況によりイベント等が中止・延期になる場合があります。



<b>1</b> 日		<b>11</b> 水		<b>22</b> 日	● 「移動図書館」(道の駅きつれがわ)
<b>2</b> 月	● 納税期限 固定資産税(2期) 国民健康保険税(1期) 介護保険料(1期) 後期高齢者医療保険料(1期)	<b>12</b> 木	● 心配ごと相談所 (9:30~12:30・氏家福祉センタ ー) ● オレンジカフェ行ってみよう (10:00~13:00・桑久保さんち)	<b>23</b> 月	
<b>3</b> 火	● よみがえる縄文土器の世界 — 父羽田貞吉が愛したもの — ~8/28(和い話広場)	<b>13</b> 金		<b>24</b> 火	● こどもとふれあい温泉入浴 ~8/26 おとな当日500円券購入者同伴小 学生1名無料 (道の駅きつれがわ) ● おしゃべり場 (10:00~11:00・市民活動支援 センター)
<b>4</b> 水	● おしゃべり場 (10:00~11:30・喜連川公民館)	<b>14</b> 土		<b>25</b> 水	
<b>5</b> 木	● 国際友好都市締結1周年記念イ ベント(オンライン配信)	<b>15</b> 日	● 第3日曜は「家庭の日」 小学生入浴無料 (もとゆ・露天風呂)	<b>26</b> 木	● 介護についておしゃべりしまし ょう会 (10:00~12:00・たつきさん家) ● こころの健康相談 (13:30~15:30・県塩谷庁舎) ● 温泉ソムリエおすすめの健康風呂 「しその葉湯」(もとゆ) ● 温泉スタンプ2倍 (道の駅きつれがわ)
<b>6</b> 金	● 毎週金・土プロジェクションマッ ピング (日没後・道の駅きつれがわ)	<b>16</b> 月		<b>27</b> 金	
<b>7</b> 土	● みんなの市 (9:00~12:30・さくらスクエア)	<b>17</b> 火	● おしゃべり場 (10:00~11:30・喜連川公民館) ● 温泉スタンプ2倍 (道の駅きつれがわ)	<b>28</b> 土	● みんなの市 (9:00~12:30・さくらスクエア)
<b>8</b> 日	祝日 山の日 ● 「残暑お見舞い申し上げます。」 粗品配布 ※なくなり次第終了 (もとゆ7:00~・露天風呂9:00~)	<b>18</b> 水	● 季節の湯「しその葉湯」 (道の駅きつれがわ) ● 喜連川のむかしばなし 昔話風呂 「將軍道」~8/26 (道の駅きつれがわ)	<b>29</b> 日	
<b>9</b> 月	振替休日 ● 温泉スタンプ2倍 (道の駅きつれがわ)	<b>19</b> 木	● もの忘れ相談会 (14:00~16:00・氏家図書館)	<b>30</b> 月	
<b>10</b> 火	● おしゃべり場 (10:00~11:00・市民活動支援 センター) ● ゆめ!さくら博申込締切 (体験・展示・飲食部門)	<b>20</b> 金	● ぴーちサロン (10:00~11:30・ハッピークロー バー)	<b>31</b> 火	● 納税期限 市県民税(2期) 国民健康保険税(2期) 介護保険料(2期) 後期高齢者医療保険料(2期)
		<b>21</b> 土	● みんなの市 (9:00~12:30・さくらスクエア)		

## 窓口延長

- 市役所本庁舎・卯の里庁舎  
市民課・福祉課・税務課・高齢課・こども政策課・  
会計課・上下水道料金センター  
毎週月曜日午後7時まで(祝日・お盆期間・年末年始を除く)
- 喜連川支所  
喜連川市民生活室  
毎週金曜日午後7時まで  
(祝日・お盆期間・年末年始を除く)

休日の届出(死亡・結婚・出生など)は本庁舎の日直が午前8時30分から午後5時まで  
行っています。緊急な連絡も本庁舎の日直にご連絡ください。TEL:681-1111

## 施設休館日

氏家公民館(2日、15日、16日、土日・祝日)  
喜連川公民館(9日、15日、23日)  
体育施設(2日、16日)

## 市営温泉休業日

もとゆ(2日)  
露天風呂(16日)  
道の駅きつれがわ(23日)