

令和元年度

さくら市の教育



さくら市教育委員会

題 字

橋 本 啓 二 (さくら市教育委員会教育長)

表 紙

第16回 さくら市ミュージアム — 荒井寛方
記念館 — こども絵画展
荒井寛方賞受賞作品

さくら市の概要

さくら市は、平成 17 年 3 月 28 日に氏家町と喜連川町が合併して誕生した人口約 4 万 4 千人、面積約 125km²の市である。

本市は、栃木県の県都宇都宮市の北東、栃木県の中央部やや北寄りに位置し、栃木県を北西から南東に貫流する鬼怒川の東側に位置する。市の地形は菱形に近く、関東平野の北端部と高原山の南面からのびる丘陵地帯で、鬼怒川・五行川の鬼怒川水系と荒川・内川・江川的那珂川水系が流れ、その流域は、肥沃な水田地帯を成し、水清く緑多い自然環境に恵まれたまちであるといえる。

氏家、喜連川は古代・中世の文書に名前が登場するなど歴史は古く、また近世になると氏家は奥州街道の宿場町として、喜連川は足利氏ゆかりの城下町として栄えた。昭和の町村合併では新たな氏家町、喜連川町が誕生し、幾多の試練を乗り越え確実に歩んできた。

氏家では平成 5 年度にミュージアム氏家（当時）がオープン、また喜連川では昭和 56 年の温泉湧出と平成 13 年の道の駅竣工等により、町の歴史にそれぞれ新たな 1 ページを開いた。

そして、平成の大合併として平成 17 年にさくら市が誕生した。これまで両町が取り組んできた文化の息づく・文化の薫るまちづくりをめざして、心豊かな人づくりに取り組んでいる。

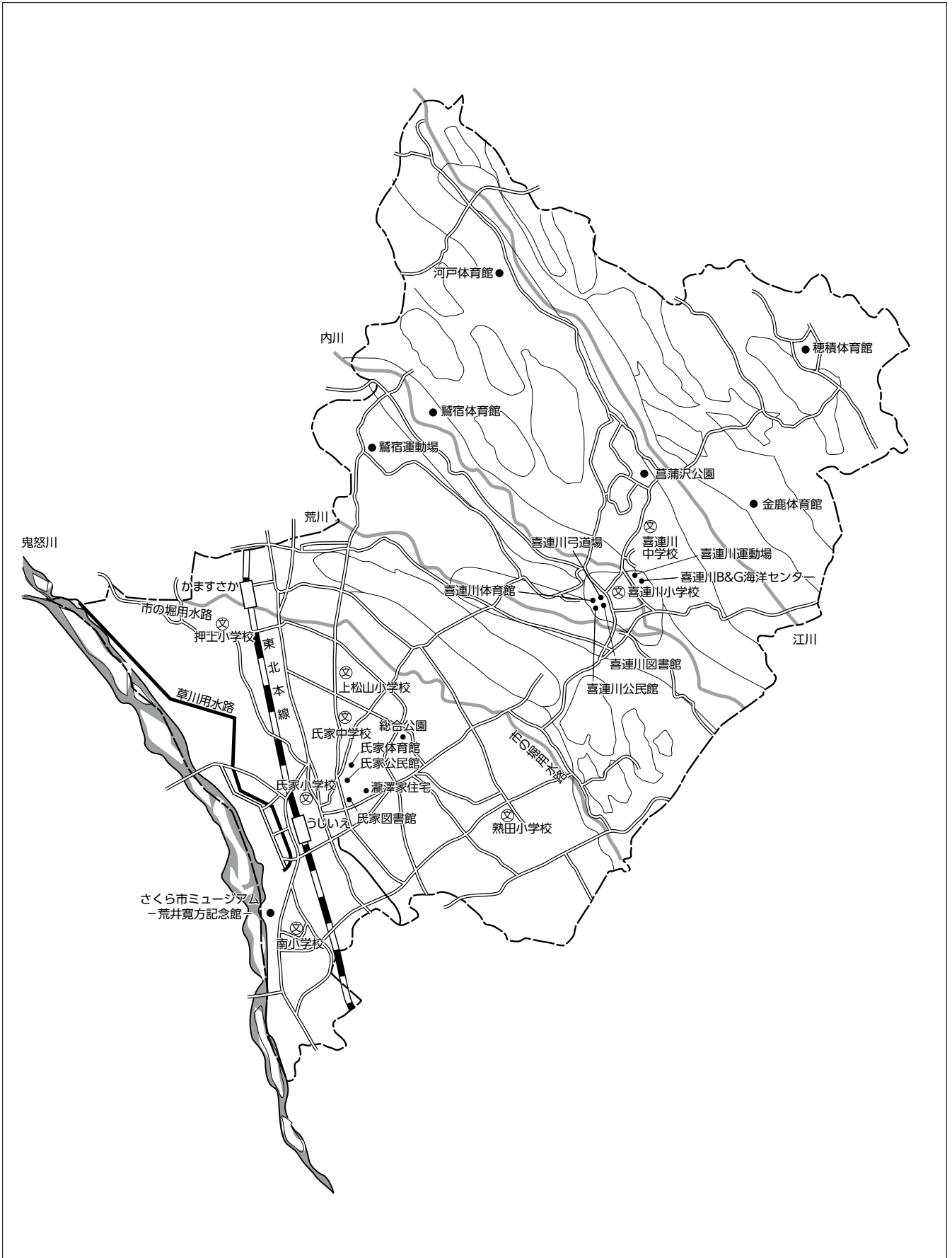


～さくら市章について～

さくら市の「さ」をモチーフに、
花びらのハートは市民がお互いに思いやる心を持ちつつ
未来へ羽ばたくことを表現し、
その心意気を高らかに謳いあげています。
青は豊かな心と英知により、
自然と調和した発展を創造することを表しています。



さくら市全図



目 次

「さくら市の教育」刊行にあたって	4
さくら市教育目標	5
I さくら市教育全体構想	
1 さくら市教育目標について	6
2 生涯の各時期における教育目標と重点施策	7
◇生涯学習推進方針	14
◇人権教育基本方針	15
II 教育委員会の概要	
1 教育委員会委員	16
2 教育委員会機構	16
3 事務分掌	17
4 指標並びに運営方針・努力点	21
III 教育財政	
1 令和元年度教育予算	22
2 令和元年度主要事業	23
IV 学校教育	
1 基本方針	26
2 今年度の重要施策と具体策	26
3 さくら市立学校の概要	29
4 教育諸団体の事業計画	35
5 令和元年度研究学校・研究事業等について	39
6 喜連川給食センター	40
V 生涯学習・社会教育	
1-1 生涯学習・社会教育の基本方針	42
1-2 本年度の重点目標	42
2-1 本年度の主な施策と事業計画	45
2-2 各種学級・講座関係一覧	52
2-3 生涯学習各種委員会	53
3 公民館	54
4 図書館	58
5 さくら市ミュージアムー荒井寛方記念館ー	64
VI 社会体育	
1 社会体育の目標、基本方針	80
2 本年度の重点目標	80
3 体育施設	80
4 社会体育関係団体および委員会	86
◇令和元年度さくら市スポーツ教室一覧	89
資料編	94

令和元年度「さくら市の教育」刊行にあたって

さくら市教育委員会教育長 橋本 啓二

7月に入り、「令和フィーバー」も一段落というところでしょうか。4月1日新元号「令和」の発表がありました。この「令和」の由来は、万葉集、巻五、梅花の歌の序文です。当初様々な場面で報道されました。「初春の令月にして、気淑く風和らぎ、梅は鏡前の粉を披き蘭は珮後の香を薫らす」、「令月」の令、「和らぎ」の和の二文字から「令和」の元号になりました。「令」は「よい、めでたい」「和」には「互いに相手を大切にし、協力し合う関係にあること」の意味があります。

私は、教育は家庭教育・学校教育・社会教育の力強い連携で成り立つものと考えています。義務教育の子どもたちに係る学校教育については「教育は未来への投資」という考えからそれを意図的・計画的に学校教育で行う必要があり、それを支える基盤となるのが、家庭教育・社会教育を含めた生涯学習であるというのが私の持論です。まさに先ほど述べた「令和」の意味に通じるものです。この考え方は冊子冒頭にある「さくら市教育全体構想」の根底にあるものです。



4月1日 辞令交付式から

また、特に今年度は下図を全教職員に示し、教育実践の指針（ベクトル）にしてほしいと話しました。「凡事徹底」はこの職に就任以来、またさくら市の学校で管理職として勤務させていただいた時代から学校経営の基本としたものです。当たり前のことを当たり前にするのではなく、当たり前のことを人には真似できないほど一生懸命やることをあらゆる教育活動の中で進めていくことです。しかし、これだけでは教育の進歩、改革は望めません。よく言われる「不易と流行」で言えば、不易は凡事徹底であり、流行は前年度踏襲の打破の発想という言葉で表すことができます。（しかし、この打破にはエビデンス【根拠】が必要です。）

就任三年目を迎えますが、さくら市の子どもたちが「社会の中でよりよく生きていけるようにするために」329名の教職員、保護者の皆様、地域の皆様、そして教育行政が一体となり、魅力あるさくら市の教育を推進していきたいと考えております。関係の皆様のご理解ご協力をよろしくお願いいたします。



前年度踏襲打破

凡事徹底

前年度踏襲の打破

凡事徹底

○大好きなさくら市をもっと育もう
—さくら咲き 夢さき 人さき 文化さき—
第二次さくら市生涯学習推進計画

～生涯学習 “学びのライフステージ”～



さくら市教育目標

心身共に健康で、生涯にわたり自己実現し、 社会に貢献できる人づくり

○「おはよう」からはじめる人づくり
子どもも大人も “朝のあいさつ”



人権教育の推進

家庭教育支援の目標

自立できる子どもの育成を目指す家庭教育支援の充実

- 【生涯学習課】
 - 乳幼児教育の充実
 - ・ほのほの広場
 - 家庭教育の充実
 - ・子育てMAP家庭教育通信「つくしんぼ」の発行
 - ・家族フェスタ
 - ・育ちにくい子をもつ親への支援講座「ひだまりふあんの会」
 - ・親子学び合い事業

- 【公民館】
 - 乳幼児教育の充実
 - ・エンゼル講座
 - ・自主学級の支援
 - 家庭教育の向上
 - ・家庭教育学級の支援

- 【図書館】
 - 乳幼児教育の充実
 - ・あかちゃんタイム (氏家図書館・喜連川図書館)
 - ・ブックスタート事業 (10ヶ月健診時)
 - ・おはなし会 (氏家図書館、喜連川図書館)
 - ・わらべうたの会
 - ・プチおはなし会 (氏家図書館)
 - ・絵本の巡回貸出 (保育園・児童センター)
 - ・紙芝居 (氏家図書館・喜連川図書館)

幼・保・小連絡協議会

親子応援講座(就学時健診時)

家庭教育支援チーム

5歳児からの英語教育

読み聞かせ・学校図書ボランティア(読書活動推進)

学校教育の目標

一人一人に生きる力の育成を目指す学校教育の充実

I 生きて働く知識・技能の習得

1 確かな学力の育成 (学力県内トップクラスを目指します。)

- ①深い学びに向けた授業推進【市授業力向上研修・学校課題、研究授業支援】【学力向上推進リーダー派遣事業】
- ②各種調査の実施と結果活用【市独自の学力調査の実施】【学力向上推進研修会】
- ③教員の交流事業【先進地視察(秋田県由利本荘市)】

2 健やかな体の育成

- ①食育の推進【健やかな体づくりのための食育推進研究】(市献立研究会(栄養教諭、栄養職員))
- ②体力の向上【体力向上シートの活用】

II 教員の資質向上

- ①教師の使命感・専門性の向上【研修の充実】【研究授業の相互参観】
- ②教師の総合的な人間力の向上【接遇の向上】【保護者や地域の方との連携・協力】[重2]
- ③特別支援教育への理解促進【教員対象の講演会】

II 学びを人生や社会に生かそうとする学びに向かう力・人間性の育成

3 豊かな心の育成

- ①相手を思いやる心の教育の推進【道徳教育応援チーム派遣事業】
- ②読書活動の推進【朝の読書活動推進、読書活動推進員(図書事務員)によるさくら市の100冊の改訂版の活用】

4 特別支援教育の充実

- ①早期教育相談の充実
- ②配慮児童生徒へのきめ細やかな支援【個別の支援教室・学習室等の充実】

5 問題行動(いじめ・不登校等)の未然防止・対応

- ①望ましい学級・集団づくりの推進
- ②悩みを抱える子ども、保護者等の支援【市適応支援教室「つばさ」の充実】
- ③情報モラル教育の充実【ネットいじめ防止講演会】

III 学校の指導体制の整備

- ①非常勤講師等配置【適応支援連絡会議の実施】
- ②不登校への対応強化【関係機関との連携強化】
- ③教育相談体制の充実【専門家の効果的な活用】

道徳教育の充実

III 未知の状況にも対応できる思考力・判断力・表現力の育成

6 校種間の円滑な接続

- ①小中一貫(連携)教育の研究【小中連携推進のための実践研究】(氏家地区・喜連川地区小中学校)
- ②幼・保・小の連携推進(幼保小連絡協議会)

7 地域学習・国際理解教育の推進

- ①地域学習、体験活動の推進【ボランティアの推進】
- ②国際理解教育の推進【中学生の国際交流事業】【英会話体験事業(BWS)】

8 特色ある学校づくり

- ①教育研究所による研究指定
- ②総合的な学習の時間や少人数指導等 創意工夫を生かした教育活動

III 教育環境の整備

- ①信頼される学校づくりの推進[重2]【ホームページの活用】【授業公開の推進】
- ②業務改善計画の一層の推進
- ③ICT機器の充実【タブレット端末の研究・デジタル教材整備】
- ④防災教育の推進【シェイクアウト訓練】
- ⑤施設の整備【学校給食センターの整備】【上松山小の増築】

社会教育の目標

人と人をつなぐ家庭・地域づくりを目指す社会教育の充実

【生涯学習課】

- 地域の教育力の向上
 - ・市民大学(さくら学)による地域リーダーの育成
 - ・青少年指導者の育成(少年指導員、ふれあいスクールサポーター等)
 - ・地域と学校を結ぶコーディネーター・学校支援ボランティアの育成
- 生涯学習の推進
 - ・ゆめ!さくら博、生涯学習振興大会の開催
 - ・市内学習施設(サテライト)の有効活用
 - ・でまえ学び塾の実施
- 芸術文化活動
 - ・文化振興事業の実施
 - ・文化振興事業への市民参画

【スポーツ振興課】

- 生涯スポーツの推進
 - ・スポーツ教室の充実・スポーツ大会の開催、誘致
 - ・ニュースポーツ、軽スポーツの振興
 - ・高齢者、障害者スポーツ機会の充実
 - ・指導者、ボランティアの育成支援
- スポーツ施設の充実(整備・管理・運営)
 - ・不足する機能確保のための施設整備
 - ・既存施設の機能充実

【公民館】

- 公民館講座の充実
 - ・菜の花学級(高齢者)、公民館サポートボランティア養成等
- 自治公民館を活用しての交流推進
 - ・自治公民館でまえ講座・異世代交流・家庭支援事業の推進

【図書館】

- 市民ニーズに基づく図書館サービスの向上
 - ・レファレンスサービスの充実
 - ・情報発信の充実
- 図書館資料の整備充実(電子書籍の充実)
- 多様な学習機会の提供(公衆無線LANの整備)
 - ・各種講座の開催
 - ・利用者との協働

【さくら市ミュージアム—荒井寛方記念館—】

- 展示事業の充実
 - ・各種企画展の開催
- 市民ギャラリーの活用
- 郷土の歴史・文化的資料の収集、保管、研究、活用
- 歴史・文化・芸術情報の発信
- 文化財の保護と活用
 - ・さくら市文化財周知・整備の推進
 - ・無形民俗文化財保存団体の育成

- 青少年健全育成・体験活動の充実
- 【生涯学習課】
 - ・青少年センターあいさつ活動・体験活動事業
 - ・青少年ボランティア活動の拡充
 - ・講座と発表会の開催
 - ・さくら未来塾体験コースの充実
 - ・ユースボランティア

青少年教育の目標

さまざまな体験・交流をとおして、自分のよさを見つげられる青少年教育の充実

- 【公民館】
 - ・就業体験の受け入れ(マイ・チャレンジ、インターンシップ等)
 - ・若者向けの芸術・スポーツ講座

- 【スポーツ振興課】
 - ・子どもスポーツ教室、大会の開催
 - ・親子参加型スポーツ教室、大会の開催
- 【さくら市ミュージアム—荒井寛方記念館—】
 - ・子ども絵画展・体験学習の開催
- 【図書館】
 - ・図書館まつり(喜連川図書館)・工作会(両館)
 - ・子ども読書だより・図書館ツアー



I さくら市教育全体構想

1 さくら市教育目標について

さくら市教育目標

心身共に健康で、生涯にわたり自己実現し、社会に貢献できる人づくり

さくら市教育委員会では、市民一人一人が夢と生きがいをもち、創造性と活力に満ちた心豊かな人生を送れることを望んでいる。そのためには、まず心と体が健康であり、自分の興味関心のもと生涯にわたって自ら学んだり、自己を高めたりすることが重要である。このような、それぞれの時期において、自分のよさを知り、認められ、伸ばすことができ、達成感を感じられる自己実現する力を学校教育や社会教育で培っていく必要がある。

さらに、学んだことを地域社会に生かすこと、すなわち社会に貢献することにより、市民がやりがいや生きがいを感じ、地域社会も活性化されることが期待できる。

言い換えれば、市民一人一人が生涯の各時期に必要とする学習活動を行いながら、コミュニケーション能力を高め、学び合い、実践し合い、振り返り合いながら自らの人格の完成を目指すとともに、家庭や地域社会の形成者としての役割を果たしていくということであり、これらのことが日常化されることにより、豊かな人間性が培われ共に生きる生きがいのある住みよい地域社会がつくられていくのである。

これらをふまえ、市教育目標を「心身共に健康で、生涯にわたり自己実現し、社会に貢献できる人づくり」と設定する。

「自己実現」とは

- ・自分の中にひそむ可能性を自分で見つけ、十分に発揮すること（広辞苑）
- ・自分の目的、理想の実現に向けて努力し、成し遂げること（大辞泉）

2 生涯の各時期における教育目標と重点施策

さくら市教育委員会では市教育目標を達成すべく、栃木県の推進する「いきいき栃木っ子3あい運動」、また、国が推進する「早寝・早起き・朝ごはん運動」を基盤に、生涯の各時期において下記のような目標と重点施策を講じながら進めていく。

(重点施策の内容の詳細は、各担当課の頁を参照)

(1) 乳幼児時期： **家庭教育の支援** [◇生涯学習課]

◇家庭教育支援の目標◇

「自立できる子どもの育成を目指す家庭教育支援の充実」

【生涯学習課】

○乳幼児教育の充実

- ・ほのぼの広場

○家庭教育の向上

- ・育ちにくい子を持つ親への支援（ひだまりふぁんの会）・家族フェスタ
- ・家庭教育支援チームとの連携 ・思春期の子をもつ親への支援
- ・家庭教育通信「つくしんぼ」、「子育てMAP」の発行 ・親子応援講座

【公民館】

○乳幼児教育の充実

- ・エンゼル講座
- ・自主学級の支援

○家庭教育の向上

- ・家庭教育学級の支援

【図書館】

○乳幼児教育の充実

- ・ブックスタート事業（10ヶ月健診時）
- ・おはなし会（氏家図書館・喜連川図書館）
- ・プチおはなし会、わらべうたの会（氏家図書館）
- ・紙しばい（氏家図書館・喜連川図書館）
- ・絵本の巡回貸出（保育園・児童センター）
- ・あかちゃんタイム（氏家図書館・喜連川図書館）

(2) 少年期～青年期： **青少年教育** [◇生涯学習課]・ **学校教育** [◆学校教育課]

◇**青少年教育の目標**◇

「さまざまな体験・交流をとおして、自分のよさを
見つけられる青少年教育の充実」

○青少年健全育成・体験活動の充実

【生涯学習課】

- ・ 青少年センターあいさつ巡回活動
- ・ 青少年体験事業（青少年センター体験事業：農業体験、職業体験、異世代交流等）
- ・ 青少年ボランティア活動の拡充
- ・ さくら未来塾

【公民館】

- ・ 就業体験の受け入れ（マイチャレンジ、インターンシップ等）
- ・ 若者向けの芸術・スポーツ講座

【図書館】

- ・ 図書館まつり（喜連川図書館）
- ・ 工作会（両館） ・ 子ども図書館だより ・ 図書館ツアー

【さくら市ミュージアム－荒井寛方記念館－】

- ・ こども絵画展 ・ 体験学習の開催

【スポーツ振興課】

- ・ 子どもスポーツ教室、大会の開催
- ・ 親子参加型スポーツ教室、大会の開催

◆学校教育の目標◆

「一人一人に生きる力の育成を目指す学校教育の充実」

育てたい資質・能力

- I 生きて働く知識・技能の習得
- II 学びを人生や社会に生かそうとする
学びに向かう力・人間性の育成
- III 未知の状況にも対応できる思考力・判断力・表現力等の育成

I 基本施策

1 確かな学力の育成

①深い学びの授業の推進

【市授業力向上研修・学校課題、研究授業支援】

【学力向上推進リーダー派遣事業】

②各種調査の実施と結果活用

【市独自の学力調査の実施】

【学力向上推進研修会】

③教員の交流事業

【先進地視察（秋田県由利本荘市）】

2 健やかな体の育成

①食育の推進

【健やかな体づくりのための食育推進研究】

（市献立研究会（栄養教諭・栄養職員））

②体力の向上

【体力向上シートの活用】

3 豊かな心の育成

①相手を思いやる心の教育の推進

【考え、議論する道徳の実践】

【道徳教育応援チーム派遣事業】

②読書活動の推進

【朝の読書活動推進、読書活動推進員（図書事務員）によるさくら市の100冊の別冊版の活用】

4 特別支援教育の充実

①早期教育相談の充実

②配慮児童生徒へのきめ細やかな支援

【個別の支援教室・学習室等の充実】

5 問題行動（いじめ・不登校等）の未然防止・対応

①望ましい学級・集団づくりの推進 [重 1]

【Q－U 調査の活用】

②悩みを抱える子ども、保護者等の支援

【市適応支援教室「つばさ」の充実】

③情報モラル教育の充実

【ネットいじめ防止講演会】

6 校種間の円滑な接続

①小中一貫（連携）教育の研究

【小中連携推進のための実践教育】（氏家地区・喜連川地区小中学校）

②幼・保・小の連携推進

【幼保小連絡協議会】

7 地域学習・国際理解教育の推進

①地域学習、体験活動の推進 [重 2]

【ボランティアの推進】

②国際理解教育の推進

【中学生の国際交流事業】

【ALT による中学生の学習支援】

【英会話体験事業（さくら英語体験村）】

Ⅱ 基本施策推進のための教育環境づくり

I 教員の資質向上

①教師の使命感・専門性の向上

【研修の充実】

【研究授業の相互参観】

②教師の総合的な人間力の向上

【接遇の向上】

【保護者や地域の方との連携・協力】 [重 2]

③特別支援教育への理解促進

【教員対象の講演会】

Ⅱ 学校の指導体制の整備

①非常勤講師等の配置

②不登校への対応強化

【適応支援連絡会議の実施】

【関係機関との連携強化】

- ③教育相談体制の充実
【専門家の効果的な活用】

Ⅲ 教育環境の整備

- ①信頼される学校づくりの推進 [重 2]
【ホームページの活用】
【授業公開の推進】
- ②業務改善計画の一層の推進
- ③ICT環境の更なる整備
【タブレットPC活用の研究・デジタル教材整備】
- ④防災教育の推進
【シェイクアウト訓練】
- ⑤施設の整備
【学校給食センターの整備】
【上松山小の増築】

- (3) 成人期～高齢期： **社会教育** [◇生涯学習課]

◇社会教育の目標◇

「人と人をつなぐ家庭・地域づくりを目指す社会教育の充実」

【生涯学習課】

- 地域の教育力の向上
 - ・市民大学による地域リーダーの育成
 - ・青少年指導者の育成・地域と学校を結ぶコーディネーターと学校支援ボランティアの育成
 - ・地域課題解決に向けた「地域元気プログラム」の実施
- 生涯学習の推進
 - ・ゆめ！さくら博、生涯学習振興大会の開催
 - ・市内学習施設（サテライト）の有効活用
 - ・でまえ学び塾の実施
- 芸術文化活動
 - ・文化振興事業の実施
 - ・文化振興事業への市民参画

【公民館】

- 公民館講座の充実
 - ・高齢者学級（菜の花学級）、乳幼児学級（エンゼル講座）、公民館ボランティアの養成、青少年の居場所づくり

【スポーツ振興課】

○生涯スポーツの推進

- ・スポーツ教室の充実、スポーツ大会の開催、誘致
- ・ニュースポーツ、軽スポーツの振興
- ・高齢者、障がい者スポーツ機会の充実
- ・指導者、ボランティアの育成支援

○スポーツ施設の充実（整備・管理・運営）

- ・不足する機能確保のための施設整備
- ・既存施設の機能充実

【図書館】

○市民のニーズに基づく図書館サービスの向上

- ・レファレンスサービスの充実
- ・情報発信の充実

○図書館資料の整備充実（電子書籍の充実）

○多様な学習機会の提供

- ・各種講座の開催

○図書館利用者との協働

【さくら市ミュージアム－荒井寛方記念館－】

○展示事業の充実

- ・各種企画展の開催

○郷土の歴史・文化的資料の収集、保管、研究

○歴史・文化・芸術情報の発信

○市民ギャラリーの活用

○文化財の保護と活用

- ・さくら市の文化財の周知・整備の推進・無形民俗文化財保存団体の育成

また、生涯の各時期の教育と学校教育がつながり合う活動も展開していく。

(1) 乳幼児期の教育（家庭教育）と学校教育

- ・幼・保・小連絡協議会

【乳幼児学級と学校教育を円滑につなぐ研究を推進する】

- ・親育ち・子育て支援協議会

【情報や学習機会の提供、相談体制の整備等、きめ細やかな家庭教育支援を行う】

(2) 青少年教育と学校教育

- ・読み聞かせ・学校図書ボランティア（読書活動推進）

【図書関係ボランティアの育成と学校への導入により、子どもの読書活動を推進する】

- ・放課後子ども教室（喜小っ子、押小っ子ふれあいスクール）

【地域社会の中で放課後等に子どもたちが安全で安心して、健やかにはぐくまれるようにする】

- ・音楽鑑賞教室

【音楽家を招いた公演会を開催し、子どもたちの情操をはぐくむ】

- ・青少年センターや家庭教育支援チームによる出前講座
【子どもたちの生活リズムの向上等を推進するための出前講座を実施する】

(3) 社会教育と学校教育

- ・中学生マイチャレンジ事業
【中学生が社会に出て職業を体験。自分の将来を見つめると共に地域とのつながりを深める】
- ・喜連川小学校支援地域本部事業・氏家小学校支援地域本部事業
【地域の教育力による学校支援で、教員が子どもと向き合う時間の確保、地域の教育力の向上等を図る】
- ・外部評価の積極的導入（学校評議員）
- ・コミュニティ・スクールの開設準備
【外部の方に学校教育を評価してもらい、よりよい教育活動を推進できるようにする】
- ・安心・安全ボランティアのネットワーク
【さまざまな安心安全関係のボランティアや組織等のネットワークを構築する】
- ・学校開放講座
【学校を主な会場に、教職員が趣味や特技を生かして、文化、芸術、体育等の教室を開催し、地域にその力を還元する】

生涯学習推進方針

さくら市教育委員会

少子高齢化の進行をはじめとする急激な社会変化の中、市民一人ひとりが生きがいのある充実した生活を送り、豊かで活力ある地域社会づくりが望まれている。そのためには、基本的人権尊重の精神に立ち、身心共に健康で、生涯にわたり自己実現し、社会に貢献できる人づくりのため、市民と行政が協働し、知恵を出し合い力を合わせて「生涯学習によるまちづくり」を積極的に推進していくことが必要である。

1 学校教育における生涯学習

学校教育においては、次代を担う子どもたちの「生きる力」を育み、生涯にわたる学習の基盤を培う場として、また地域住民の社会参加・貢献の場として、地域の生きた教育資源を活用した教育活動を推進することにより、「地域の学校」として、生涯学習の積極的な推進に努める。

- (1) 家庭・地域との連携や体験学習活動等を推進することで、生きる力の育成と、開かれた学校づくりとともに、地域に貢献する学校の推進に努める。
- (2) 地域の教育資源を取り込み、教材化を図るとともに、社会教育施設などの積極的活用を努める。

2 社会教育における生涯学習

社会教育においては、市民が生きがいを持って主体的に活動し、行政と協働のまちづくりが展開されることを目指している。目標を「人と人をつなぐ家庭・地域づくりを目指す社会教育の充実」と設定し、生涯にわたって学び、身心共に健康で自己実現し、社会に貢献できる人づくりを推進することにより、市民による積極的な生涯学習社会形成ができるように努める。

- (1) 生涯にわたって学ぶことができる学習機会の一層の充実に努める。
- (2) 学習成果を活かす活動を支援し、地域づくりに主体的に取り組む人づくりの推進に努める。

人権教育基本方針

さくら市教育委員会

すべての国民は、日本国憲法によって法の下に平等であり、その基本的人権は何人によっても侵すことのできない永久の権利として保障されている。しかしながら、我が国の現状を見ると、同和問題・障がい者問題等の様々な人権問題が存在していることも事実である。これらの問題の早急な解決は、国及び地方公共団体の責務である。

さくら市教育委員会は、栃木県人権教育基本方針を踏まえ、人権教育を人権尊重の精神の形成を目的とする教育活動ととらえ、人権教育が様々な人権に関する問題解決において極めて大きな役割をもつとの認識のもと、次の基本方針により人権教育を推進する。

1 学校教育における人権教育

学校教育においては、人権尊重の精神の形成を図ることを目指し、児童・生徒の発達段階に即しながら、教育活動全体を通じて、人権教育の積極的な推進に努める。

- (1) 学校教育の全領域において、人権教育が組織的、計画的に継続して推進されるように努める。
- (2) 各学校における人権教育の課題を明確にし、教職員の共通理解を図るとともに指導内容・方法などの充実・改善に努める。
- (3) 家庭や地域社会との緊密な連携を図るとともに、保護者に対する啓発活動に努める。

2 社会教育における人権教育

社会教育においては、人権問題を自らの課題としてとらえるとともに、人権感覚を磨き、日常生活において人権への配慮が態度や行動につながるような人権意識を高め、人権尊重社会の形成者として必要な資質や能力を養うことを目指す。そのために、生涯学習振興のための各種施策を計画し、生涯にわたって人権に関する多様な学習機会を提供しながら、人権教育の積極的な推進に努める。

Ⅱ 教育委員会の概要

所在地 〒329-1492

栃木県さくら市喜連川4420番地1

電話 028-686-6620

F A X 028-686-5336

電子メール gakukyo@city.tochigi-sakura.lg.jp

交通 JR宇都宮線 氏家駅下車 東野バス 喜連川温泉行バス（郵便局前下車）

又は馬頭行バス（本町下車）乗車時間はいずれも約20分

1 教育委員会委員（令和元年7月1日現在）



教育長
橋本 啓二



教育長職務代理者
森島 仁



教育委員
鈴木いづみ

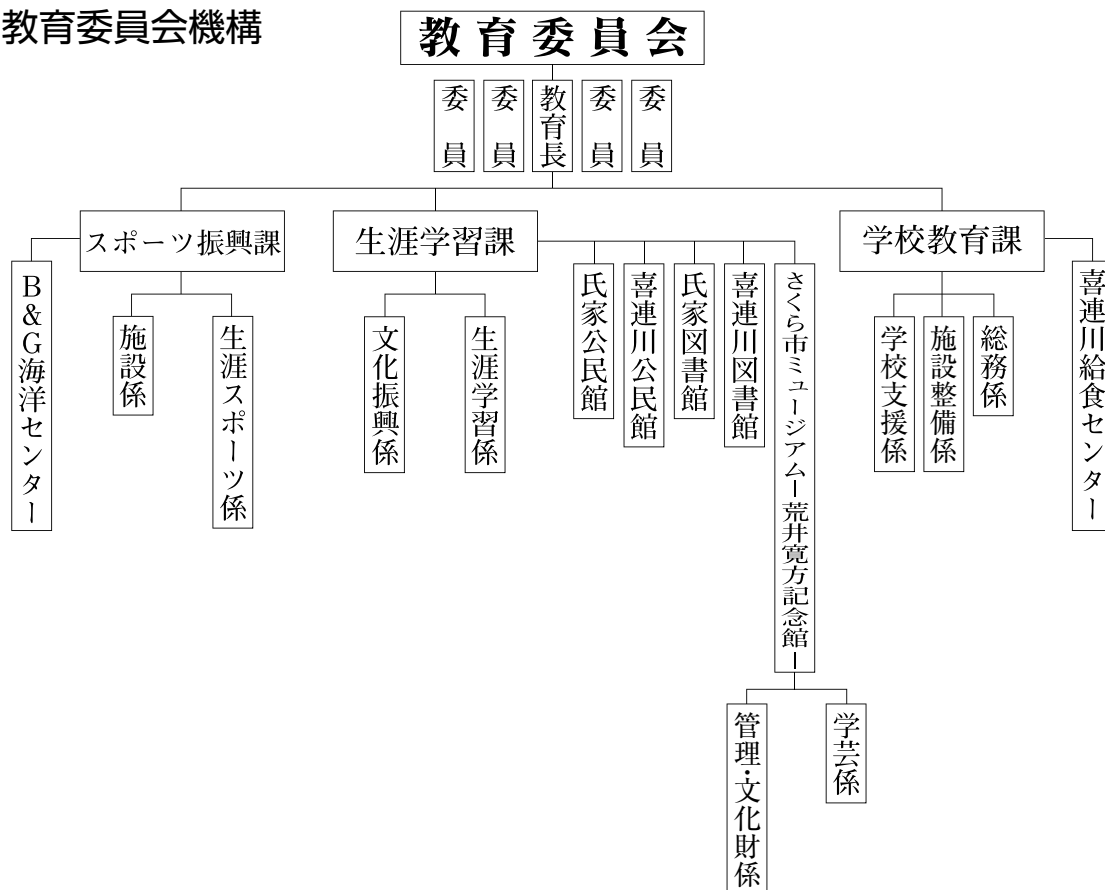


教育委員
佐藤貞一郎



教育委員
稲澤 幸枝

2 教育委員会機構



3 事務分掌

業務分類の単位		業務の概要
学校教育課	総務係	教育備品、教材等の管理に関する事
		条例、規則及び規程の制定並びに改廃に関する事
		給食センター建設に関する事
		教育費調査に関する事
		給食費収納に関する事
		教育備品、教材等の購入計画に関する事
		公文書類、備品等の保管及び管理に関する事
		スクールバスに関する事
		学校教育振興に係る補助事業に関する事
		学校給食に関する事
		奨学金及び奨学生に関する事
		小中学校特別活動費補助金に関する事
		課の庶務に関する事
	施設整備係	学校施設の維持管理及び整備に関する事
		学校施設の長寿命化に関する事
		学校給食センター建設に関する事
		学校情報機器の整備に関する事
		学校情報機器の保守・運用に関する事
		学校用地に関する事
		学校建設に関する事
		学校等の施設台帳に関する事
		学校教育振興に係る補助事業に関する事
	学校支援係	中学校国際交流事業に関する事
		児童・生徒の心臓検診・結核対策委員会に関する事
		学校医に関する事
		通学路安全対策協議会に関する事
		教育支援委員会に関する事

業務分類の単位		業務の概要
学校教育課	学校支援係	児童・生徒指導に関すること
		児童・生徒の教育相談に関すること
		スクールカウンセラーに関すること
		スクールソーシャルワーカーに関すること
		適応支援教室に関すること
		課外スクールに関すること
		コミュニティスクールに関すること
		教職員の研修に関すること
		教育研究団体の運営に関すること
		教育研究所の設置運営に関すること
		教科書採択及び取扱いに関すること
		学力向上に関すること
		学級編成に関すること
		独立行政法人日本スポーツ振興センターに関すること
		学齢児童及び生徒の就学に関すること
		学校保健に関すること
		特別支援教育就学奨励費に関すること
		就学の困難な児童及び生徒の認定に関すること
		教職員の健康管理に関すること
		教員の免許状、教職員の公務災害補償に関すること
市非常勤講師等の賃金に関すること		
校外バスに関すること		
情報教育に関すること		

業務分類の単位		業務の概要
生涯学習課	生涯学習係	生涯学習の推進に関すること
		社会教育の振興に関すること
		家庭教育の支援に関すること
		青少年の健全育成に関すること
		青少年センターに関すること
		成人式に関すること
		社会教育委員会及び公民館運営審議会に関すること
		各生涯学習施設との連絡調整に関すること
		生涯学習・社会教育関係団体の指導育成に関すること
		学校支援に関すること
		図書館運営等の管理に関すること
		図書館協議会に関すること
		その他、係に関すること
	文化振興係	文化及び芸術の振興に関すること
		文化芸術関係団体に関すること
		博物館との連絡調整に関すること
		その他、係に関すること
	公民館	公民館の運営及び管理に関すること
		公民館講座に関すること
		自治公民館活動、コミュニティ活動の活性化に関すること
花いっぱい運動に関すること		
さくら市ミュージアム－荒井寛方記念館－	管理・文化財係	博物館の施設及び設備の管理並びに整備に関すること
		博物館に係る予算経理その他庶務に関すること
		さくら市博物館協議会に関すること
		さくら市博物館資料評価委員会に関すること
		勝山城跡の整備に関すること
		関係機関及び関係団体との連絡調整に関すること
		さくら市史編さん委員会に関すること
		文化財の指定に関すること
		文化財の保護に関すること
		埋蔵文化財に関すること
		文化財保護審議会に関すること
	学芸係	さくら市ミュージアム－荒井寛方記念館－の企画展、講座、体験学習、調査研究等の事業運営に関すること
		さくら市の歴史資料の調査、保存、活用に関すること
		その他、係に関すること

業務分類の単位		業務の概要
スポーツ振興課	生涯スポーツ係	スポーツ教室、大会等の開催に関すること
		スポーツ団体及びレクリエーション団体の指導育成に関すること
		体育協会その他関係団体に関すること
		スポーツ推進審議会に関すること
		スポーツ推進委員に関すること
		市民体育祭の運営に関すること
		さくら市マラソン大会に関すること
		生涯スポーツの推進に関すること
		課内の庶務に関すること
	施設係	スポーツ施設の設置及び管理に関すること
		さくら市氏家体育館及び喜連川体育館に関すること
		さくら市総合公園の管理に関すること
		さくら市総合公園の再整備計画に関すること
		さくら市総合公園プールの管理及び運営に関すること
		さくら市総合公園さくらスタジアムの管理及び運営に関すること
		プール最適化計画に関すること
		さくら市菖蒲沢公園の管理に関すること
		学校施設の開放に関すること
		さくら市喜連川 B&G 海洋センターの管理及び運営に関すること
		B&G 栃木県連絡協議会の事業に関すること
さくら市鬼怒川運動公園の管理に関すること		
国体開催の準備に関すること		
SAKURA グリーンフィールドの管理に関すること		

4 指標並びに運営方針・努力点

◇さくら市教育委員会

すべての職員が、「一人ひとりの市民が考えるさくら市の教育推進、文化の向上」の具現化を目指し、関係者の努力と相まって生涯学習全般の充実発展を図り、子どもから大人まですべての市民が最大限に伸長する充実した教育・文化活動の支援を期す。

◇さくら市教育委員会運営方針

(1) 基本方針

① 前向きに努力する教育委員会

教育・文化の振興充実の責務を果たすためには、常に担当分野の調査・研究を深め、長期的展望をもつことが大切である。さらに、他との緊密な連絡に努め、調和と統一を保って職務の遂行に当たる。

② 信頼され、親しまれる教育委員会

学校教育・社会教育全般の先導的指導と背後的援助を行い、教育効果を高めることが教育委員会の究極の使命である。従ってすべての面において、すべての関係者から信頼されるよう責任ある執行に努める。さらに各課、各館との連絡を密にし、市民サイドに立った教育行政を推進する。

③ 開かれた教育委員会

各小中学校、家庭・地域及び関係諸団体と十分な連携のもとに、絶えず工夫・改善に努め、明るい雰囲気醸成に努力する。

(2) 努力点

ア 教育委員会各課、各館の分掌事務については、多岐にわたるので必要な場合には全員で処理に当たる。そのために他係との連絡を密にし、また、よりよい人間関係をつくり、和をもって執行することに努める。

イ 情報社会における情報の収集、管理及び保護は極めて重要であり、そのためよりよい方法を工夫改善するように努める。

ウ 研修は、いかなる分野においても必要であって、専門分野はもちろん広く自分自身を高める努力を忘れずに市民、教職員、関係者の信頼を得られるようにする。

エ 学校や市民があつてこそその教育委員会である。従って各学校、市民各位の意見やニーズを十分取り入れ、他機関・団体との連携を密にして、その運営の改善に当たる。

オ 接遇の善し悪しは、信頼につながる問題である。あいさつの徹底、来客の接遇、応接用件の受領、伝達、電話の応対、文書の返信についても誠意をもって当たる。

カ 地方公務員法第35条（職務に専念する義務）に従い、全力で、またサービスの精神で職務を遂行する。

Ⅲ 教育財政

1 令和元年度教育予算

教育費総額（幼稚園費含む）

（単価：千円）

令和元年度	平成30年度	比較増減	総予算額	総予算額に対する割合(%)
2,372,976	2,065,668	307,308	18,200,000	13.04%

教育費総額（幼稚園費除く）

（単価：千円）

区 分 (項)	内 訳 (目)		
1 教育総務費 449,009	(1) 教育委員会費 3,977	(2) 事務局費 438,460	(3) さくら市教育研究所費 6,572
2 小学校費 630,823	(1) 学校管理費 521,129	(2) 教育振興費 109,694	
3 中学校費 117,090	(1) 学校管理費 76,303	(2) 教育振興費 40,787	
5 社会教育費 502,813	(1) 社会教育総務費 99,365	(2) 青少年対策費 9,043	(3) 文化財保護費 19,712
	(4) 人権教育推進費 25	(5) 生涯学習推進費 6,333	(6) 公民館費 67,605
	(7) 図書館費 100,249	(8) 博物館費 194,393	(9) 郷土史編さん費 6,088
6 保健体育費 503,971	(1) 体育総務費 107,493	(2) 体育施設費 209,513	(3) 学校給食費 186,965

2 令和元年度主要事業

(単価：千円)

区分 所管	事務事業名	事務事業内容	予算額
学 校 教 育 課	小学校施設補修整備事業	小学校施設の補修全般 氏家小、熟田小、南小地下タンク改修工事	12,499
	小学校管理事業	小学校施設の維持管理 ほか	120,000
	小学校長寿命化改良事業	建築基準法第12条点検 氏家小、押上小、熟田小、南小 ※来年は上松山小、喜連川小、氏家中、 喜連川中	1,969
	上松山小学校増設事業	上松山小学校増設工事	324,325
	中学校施設補修整備事業	中学校施設の補修全般 喜連川中学校生徒用下足入れ塗装改修工事 喜連川中学校体育館屋根漏水改修工事	5,533
	中学校管理事業	中学校施設の維持管理 ほか	52,000
	非常勤講師活用事業	令和元年5月1日現在、48名の非常勤講師 等と6名の理科支援員を各学校に配置し、 特色ある授業や個に応じた支援の展開、特 別に支援を要する児童生徒への細やかな指 導を行う。	113,289
	外国語教育推進事業	小学校に市直接雇用の英語指導助手4名と 英語活動支援員2名を派遣し、小学校にお ける英語活動、外国語活動の推進を図る。 中学校においては、市直接雇用の英語指導 助手4名を配置し、言語活動・国際理解教 育の推進を図る。	31,875
	スクールカウンセラー活用 事業	いじめや不登校等、児童生徒の問題行動等 の対応にあたり、臨床心理に関して高度に 専門的な知識・経験を有するスクールカウ ンセラー等を県費で2校、市費で8校に配置 し、学校教育相談の充実を図る。 また、教育委員会に臨床心理士及びスクー ルソーシャルワーカー各1名を配置し、保 護者や不登校児童生徒などの対応に当た る。	9,368
	学校経営基盤整備事業	学級経営状況を分析するQ-U調査（心理 検査）を実施し、望ましい人間関係づくり を指導しながら学級経営の充実そして問題 行動等の未然防止を図る。	667

(単価：千円)

区分 所管	事務事業名	事務事業内容	予算額
学 校 教 育 課	教育研究所運営事業 (さくら市教育研究所)	研究校を指定し、新学習指導要領に示される「身につけさせたい力」をつけるため、実践を通じた研究を推進する。教職員の資質向上を図るための各種研修を実施する。	5,758
	適応支援教室運営事業	不登校等の児童生徒が社会的な自立に向けての力を養うための居場所とすることを目的に、さくら市独自の適応支援教室ふれあい学級「つばさ」(平成22年9月に開設)の運営を行う。	7,417
	市立中学校国際交流事業	海外でのホームステイを通し、外国の風土、文化、人々との異文化体験学習から、学ぼうとする意欲や実践力を、また、語学力の向上と国際性豊かな感覚を身に付け、将来の地域社会の発展に貢献できる人を養う。 アメリカ派遣 中学2年生 20名	6,300
	スクールバス管理事業	喜連川小学校児童の登下校のためスクールバス(中型5台、小型2台)を民間委託により運行する。	33,704
	教育支援委員会運営事業	適正な教育支援及び教育的措置を図るためさくら市教育支援委員会を設置し、幼児児童生徒の就学、就学猶予又は減免の措置に関することや、普通教育又は特別支援教育への措置及び教育支援に関することを行う。	203
生 涯 学 習 課	生涯学習推進事業	生涯学習推進体制の整備、計画の推進、生涯学習推進事業(さくら市民大学、でまえ学び塾、ゆめ!さくら博、振興大会)の開催、学習情報提供	6,109
	社会教育・家庭教育支援	家庭教育通信の発行、家族フェスタ開催	1,726
	学社融合促進事業	学校支援地域本部事業・学校開放講座	224
	青少年センター事業	青少年の教育・相談・指導等を目的に運営	4,624
	成人式開催事業	成人式の実施	1,121
	放課後子ども教室推進事業	ふれあいスクール実施	335
	課外「さくらスクール」事業	さくら未来塾の開催、保育園・幼稚園巡回英語塾の開催	3,340
図書館管理事業	図書館運営	100,249	

(単価：千円)

区分 所管	事務事業名	事務事業内容	予算額
ミ ュ ー ジ ア ム	特別・企画展開催事業	SAKURA展～花の美を描く～ 初夏の音展～日本画の魅力～ 地域移動博物館 鉱物の宝箱 ～きらめくStoneMuseum～ 第79回 国際写真サロン展 第74回 春の院展 栃木展 第17回 こども絵画展(会場：喜連川公民館) 第23回 栃木日展作家展	10,000
	ミュージアム施設維持管理 事業	施設・勝山城跡等の維持管理費	125,379
	さくら市歴史資料保存・ 活用事業	市内所在の歴史資料の調査・保存・活用の推 進 歴史的行政文書の評価選別業務委託料	6,084
	文化財保護事務事業	文化財保護審議会の運営 遺跡詳細分布調 査の実施	7,406
	市指定文化財修理補助事業	市指定文化財の保護修理に対する補助	300
	瀧澤家住居保存事業	瀧澤家住宅の維持管理	11,173
公 民 館	氏家公民館運営事業	施設の維持管理	31,288
	喜連川公民館運営事業	施設の維持管理	16,774
	公民館講座事業	学級・講座の実施	1,466
	自治公民館事業	自治公民館活用事業の実施	105
	自治公民館運営補助事業	補助金の交付	1,704
	自治公民館連絡協議会補助事業	補助金の交付	146
	自治公民館建設補助事業	補助金の交付	821
花いっぱい運動推進事業	花いっぱい運動の推進	600	
ス ポ ー ツ 振 興 課	スポーツ推進審議会・ スポーツ推進委員設置事業	ニュースポーツの普及・各種スポーツ事業 への参加	2,832
	各種スポーツ大会・ 教室開催事業	スポーツ教室・市民ハイキング・市民体育 祭・さくら市マラソン大会等の開催、県民 スポーツ大会・地区スポーツ大会・地区駅 伝大会等への参加	21,920
	各種体育施設管理事業	氏家体育館等体育施設管理費、総合公園 (野球・テニスコート・スタジアム)等有 料公園、SAKURAグリーンフィールド施 設管理費、小学校体育館等の開放管理費	173,850
	プール開設事業	市内のプール開設に伴う管理費	35,663

IV 学校教育

1 基本方針

現行の学習指導要領では、完全学校週五日制のもと、特色ある教育活動を展開し、子どもたち一人一人の「生きる力」を培うことを基本的なねらいとしている。この理念は、平成32年度以降に実施される新学習指導要領（小・中）においても同様である。

さくら市教育委員会としても、この学習指導要領の趣旨を十分理解し、さくら市教育目標を達成すべく、さくら市学校教育目標「一人一人に生きる力の育成をめざす学校教育の充実」を基に学校教育を推進していく。

2 今年度の重要施策と具体策

		重要施策	具体策
I 生きて働く知識・技術の習得	1 確かな学力の育成	①深い学びに向けた授業推進	ア 市授業力向上研修 イ 学校課題・研究授業支援 ウ 学力向上推進リーダー派遣事業
		②各種調査の実施と結果活用	ア 市独自の学力調査の実施 イ 学力向上推進研修会
		③教員の交流事業	ア 先進地視察（秋田県由利本荘市）
	2 健やかな体の育成	①食育の推進	ア 栄養教師、栄養職員のT T授業推進 イ お弁当の日を活用した食育啓発 ウ 親子料理教室の実施 エ 市採用栄養士の配置による支援
		②体力の向上	ア 体力向上シートの活用
	II 学びを人生や社会に生かそうとする 学びに向かう力・人間性の育成	3 豊かな心の育成	①相手を思いやる心の教育の推進
②読書活動の推進			ア 読書活動推進員（図書事務員）の運用 イ 朝の読書活動の推進 ウ さくら市の100冊の改訂版の活用

		重要施策	具体策
Ⅱ 学びを人生や社会に生かそうとする 学びに向かう力・人間性の育成	4 特別支援教育の充実	①早期教育相談の充実	ア 早期教育相談会の実施 イ 市保健センター早期教育相談（とまと教室、のびのび発達相談）との連携
		②配慮児童生徒へのきめ細やかな支援	ア 個別の支援教室の設置・運営 イ 合理的配慮の提供
	5 問題行動(いじめ・不登校等)の未然防止・対応	[防止] ①望ましい学級・集団づくりの推進	ア Q-U調査の実施と活用による学級集団づくりの推進【学級経営基盤整備事業】 イ 各校における望ましい人間関係づくりの推進
		[対応] ②悩みを抱える子ども、保護者等の支援	ア さくら市適応支援教室「つばさ」の充実
		[防止] ③情報モラル教育の充実	ア ネットいじめ防止講演会
Ⅲ 未知の状況にも対応できる 思考力・判断力・表現力の育成	6 校種間の円滑な接続	①小中一貫（連携）教育の研究	ア 小中連携推進のための実践研究（氏家地区・喜連川地区小中学校）
		②幼・保・小の連携推進	ア 幼・保・小が連携した活動の推進【幼・保・小連絡協議会】
	7 地域学習・国際理解教育の推進	①地域学習、体験活動の推進	ア 校外バス借り上げによる体験活動推進 イ ボランティアの推進
②国際理解教育の推進		ア 中学生海外派遣【中学生の国際交流事業】 イ ALTによる小中学生の学習支援【英会話体験事業（さくら英語体験村）】	

	重 要 施 策	具 体 策
Ⅰ 教育の資質向上	①教師の使命感・専門性の向上	ア 指導力向上研修の充実 イ 研究授業の相互参観の実施
	②教師の総合的な人間力の向上	ア 接遇の向上 イ 保護者や地域の方との連携・協力
	③特別支援教育への理解促進	ア 教員対象の講演会
Ⅱ 学校の指導体制の整備	①非常勤講師等配置	ア 非常勤講師等配置の充実
	②不登校への対応強化	ア 適応支援連絡会議 イ 関係機関との連携強化
	③教育相談体制の充実	ア 専門家の効果的な活用
Ⅲ 教育環境の整備	①信頼される学校づくりの推進	ア ホームページの活用 イ 道徳の時間を中心とした地域への授業公開の推進
	②業務改善計画の一層の推進	ア 職員間の業務の標準化についての研究 イ 会議・打合せを効率化するための方策についての研究 ウ 学校行事の負担を軽減するための方策の検討
	③ICT機器の充実	ア タブレット端末の研究 イ デジタル教材整備
	④防災教育の推進	ア シェイクアウト訓練
	⑤施設の整備	ア 学校給食センターの整備検討 イ 上松山小の増築

3 さくら市立学校の概要

(1) 各学校の教育目標と学校課題（研究課題）

	学校名	教育目標	学校課題（研究課題）
1	氏家小学校	<p>豊かな心と自ら学ぶ意欲をもつ たくましい児童を育成する</p> <p>よく考える子（かしこさ） なかよくする子（やさしさ） 体をきたえる子（たくましさ）</p> <p>めざす学校像：「すべての子どもが輝く学校」</p>	<p>主体的・対話的で深い学 びの視点からの授業改善</p> <p>～ユニバーサルデザイン の考え方を取り入れた授 業づくりを通して～</p>
2	押上小学校	<p>豊かな心と主体的に学ぶ意欲をもち、たくま しく生きる児童を育てる。</p> <p>なかよくする子（やさしく） かんがえる子（かしこく） たくましい子（たくましく）</p>	<p>確かな読みの力を身に付 けた児童の育成</p> <p>～主体的・対話的に学び あう国語科の指導を通し て～</p>
3	熟田小学校	<p>自らの夢に向かって未来を力強く切り拓いて いく意欲をもった児童を育成する。</p> <p>○ 進んで学ぶ子 ○ 思いやりのある子 ○ たくましい子</p>	<p>学ぶ意欲にあふれた児童 の育成</p> <p>～対話的な学びの指導の 工夫～</p>
4	上松山小学校	<p>社会の変化に自ら対応でき、創造性に満ち、健 康でたくましく、心豊かな人間の育成を図る。</p> <p>かんがえる子（かしこさ） なかよくする子（やさしさ） げんきな子（たくましさ）</p>	<p>主体的・対話的で深い学 びを実現するための授業 改善</p> <p>～協働的な学びを通して 思考力・判断力・表現 力を高める～</p>
5	南小学校	<p>人間尊重の教育を基盤に豊かな心をもち、主 体的に生きていくことのできる心身ともに健 康でたくましい人間の育成を目指す。</p> <p>基本目標 たくましい子 具体目標 よく考えて勉強する子（かしこさ） 思いやりのある子（やさしさ） からだを丈夫にする子（たくましさ） 「一人一人が主役『明るく楽しく輝く』緑の南 小学校」</p>	<p>自分の考えを広げ、深め る「対話的な学び」の実 現を目指して</p> <p>～国語科・算数科の授業 改善と学習指導法の工夫 ～</p>

	学校名	教育目標	学校課題（研究課題）
6	喜連川小学校	<p>知育、徳育、体育の調和を図り、「生きる力」を育成する。</p> <ul style="list-style-type: none"> ○ 自ら学ぶ子（確かな学力） ○ 思いやりのある子（豊かな心） ○ 健康な子（健やかな体） <p>～一人一人が尊重され、きらきら輝き、存在感のもてる学校づくり～</p>	<p>自ら学び、豊かに表現する児童の育成</p> <p>～「書く」活動を通して～</p>
7	氏家中学校	<p>知育・徳育・体育の調和を図り「意欲的に学び、豊かな心を持ち、たくましく生きる」生徒を育てる。</p> <ol style="list-style-type: none"> 1 学業に全力を尽くす生徒 2 情操豊かで思いやりのある生徒 3 健康で気力ある生徒 4 進んで働く生徒 	<p>主体的・対話的で深い学びのための指導法の工夫</p> <p>～特別の教科道德の授業を通して～</p>
8	喜連川中学校	<p>夢を持ちふるさとを愛し、ともに、よりよい未来を求めて自己の可能性に積極的に挑戦する生徒の育成</p> <ul style="list-style-type: none"> ○ 自ら学ぶ生徒 ○ 思いやりのある生徒 ○ 健康な生徒 ○ 働く生徒 	<p>自ら学び、豊かに表現する児童の育成</p> <p>～「書く」活動を通して～</p>

(2) 小中学校施設状況

学 校 名	校 地		校 舎				
	面積㎡	児童1人 当たり㎡	建設年月日	構 造	面積㎡	児童1人 当たり㎡	普通教室
氏 家 小	34,710	43.88	北：S48年3月、9月 南：S50年3月、6月 東：H27年3月	鉄筋コンクリート	7,848	9.92	28
押 上 小	30,628	204.18	H1年8月	鉄筋コンクリート	3,951	26.34	6
熟 田 小	29,518	195.48	東：S46年2月 西：S63年1月	鉄筋コンクリート	3,731	24.70	7
上 松 山 小	30,676	62.34	東：S54年3月、6月 西：S62年3月	鉄筋コンクリート	4,238	8.61	18
南 小	42,357	76.04	南：S53年3月 北：H26年7月	鉄筋コンクリート	5,869	10.53	21
喜 連 川 小	26,116	59.35	H21年10月	鉄筋コンクリート	6,328	14.38	19
氏 家 中	70,645	70.57	北：S58年2月 南：S59年7月	鉄筋コンクリート	9,063	9.05	33
喜 連 川 中	73,329	314.71	S57年9月	鉄筋コンクリート	4,894	21.00	12

(3) 教職員数

学校名	県 費 教 職 員															
	校 長		教 頭		主幹教諭		教 諭		助教諭・講師		養護教諭		養護助教授		事務職員	
	男	女	男	女	男	女	男	女	男	女	男	女	男	女	男	女
氏 家 小	1		1	1	1		13	23		3		2				2
押 上 小	1		1				3	4	1			1			1	
熟 田 小	1			1			4	5				1				1
上松山小	1			1			10	11		1		1			1	
南 小	1			1			8	17				1				1
喜連川小		1	1				8	14		1		1			1	1
氏 家 中	1		1	1	1		31	23		1		2			1	1
喜連川中	1		1				8	10	1			1				1

保有教室 特別教室	屋内運動場				プール	
	建設年月日	構造	面積㎡	児童1人 当たり㎡	建設年月日	コース数
22	S51年9月	鉄骨	1,198	1.51	H3年3月	8
7	H2年2月	鉄筋コンクリート	923	6.15	H2年2月	6
15	S56年3月	鉄骨	878	5.81	H5年3月	6
8	S55年3月	鉄骨	742	1.50	H10年3月	6
18	S53年3月	鉄骨	742	1.33	H7年3月	6
19	H2年3月	鉄骨	1,092	2.48	H2年5月	8
27	第1屋内運動場 S56年3月	鉄骨	1,848	1.84	H5年3月	9
	第2屋内運動場 H28年10月	鉄筋コンクリート	2,507	2.50		
22	S58年3月	鉄骨	1,293	5.54	S63年6月	7

(令和元年5月1日現在)

栄養教諭・ 栄養職員		計			市職員									総計	
					非常勤講師 等・理科 支援員		英語指導 手・英語活 動支援員		栄養士		図書 事務員		労務職員		給食 配膳員
男	女	男	女	計	臨	臨	正	臨	臨	正	臨	臨	正	臨	
	1	17	31	48	11	2			1		1		0	15	63
	1	7	6	13	5	1			1		1		0	8	21
		5	8	13	5	1			1		1	1	0	9	22
		12	14	26	8	0	1		1		1		1	10	37
	1	9	21	30	10	1			1		1		0	13	43
	1	10	19	29	9	1			1		1	2	0	14	43
	1	35	29	64	3	3			1	1	1		1	8	73
		11	12	23	3	1			1		1	1	0	7	30

※産休、育休、内地留学、大学院派遣、在外教育施設派遣等を含める

(4) 学校所在地及び児童生徒数

学校名	校長名	所在地	創立年月日	電話番号				
					1年		2年	
					人数	学級数	人数	学級数
氏家小	北原 博司	さくら市氏家 2491	明 6.2.28	682-2758	115	4	124	4
押上小	杉山 敏明	長久保 814	明 8.3	682-6844	17	1	21	1
熟田小	沼尾 昇	狭間田 1702	明 4.4	682-6850	28	1	20	1
上松山小	斎藤 学	氏家 3496	明 26.1.7	682-5719	98	3	73	3
南 小	藤田 尚徳	氏家 1061-3	昭 53.4.8	682-9494	102	3	85	3
喜連川小	鈴木 厚子	喜連川 3911	明 6.5.26	682-2029	71	3	64	2
計					431	15	387	14
氏家中	小林 和弘	氏家 3243	昭 22.4.1	682-2204	348	10	305	9
喜連川中	横須賀好市	喜連川 5691	昭 58.4.1	682-2058	73	3	79	3
計					421	13	384	12

※うの花分教室は含みません。

(令和元年5月1日現在)

学年別児童生徒数・学級数										計		
3年		4年		5年		6年		特別支援学級		人数	学級数	
人数	学級数	人数	学級数	人数	学級数	人数	学級数	人数	学級数		通常学級	特支学級
123	4	137	4	137	4	135	4	20	4	791	24	4
22	1	34	1	24	1	32	1			150	6	0
22	1	21	1	29	1	27	1	4	1	151	6	1
82	3	89	3	68	2	68	2	14	2	492	16	2
90	3	90	3	81	3	94	3	15	3	557	18	3
72	3	56	2	88	3	76	2	13	2	440	15	2
411	15	427	14	427	14	432	13	66	12	2581	85	12
328	10							20	4	1001	29	4
68	2							13	3	233	8	3
396	12							33	7	1238	37	7

4 教育諸団体の事業計画

さくら市では、教職員の資質向上と学校教育の推進を図るため、予算計上を行うとともに、各種研修事業等を行っている。

(1) 教育諸団体

名 称	対 象	期 日	内 容
校長会 (会長：杉山 敏明)	小中学校長	月1回	・学校教育全般及び基本問題に関すること ・課題研修についての協議
教育会 (会長：小林 和弘)	全教職員	必要回数	・会員相互の学術向上、親睦を深めること ・各種スポーツ大会への参加
教頭会 (会長：芳村 聡)	小中学校 教頭	月1回	・学校教育活動の計画・立案・運営に関する こと ・課題研修についての協議
主幹教諭・教務主任会 (会長：田島 照明)	小中学校 教務主任	月1回	・各学校の教育課程実施上の課題に関する こと ・課題研修についての協議
学校事務部会 (会長：和田 利江)	小中学校 事務職員	必要回数	・財政事務の適正化・円滑化に関すること ・事務改善についての研修
学校保健会 (会長：北原 博司)	保健主事、 養護教諭等	必要回数	・学校保健に関すること ・学校保健の充実についての研修
特別支援教育研究会 (会長：斎藤 学)	特別支援学 級設置校長	必要回数	・特別支援学級の学習指導、学級経営につい ての研修 ・関連行事の計画・運営に関すること
教育支援委員会 (会長：杉山 敏明)	委員委嘱	年3～4回	・教育支援に関すること ・特別支援教育に関する研究
幼稚園・保育園・小学校 連絡協議会 (会長：鈴木 厚子)	運営委員	合同研修、 ブロックご とに随時	・幼稚園・保育園・小学校の連携に関する こと ・子どもの学びと育ちに関する研修

(2) さくら市教育研究所

さくら市では地方教育行政の組織及び運営に関する法律第30条の規定に基づき、教育に関する調査研究及び教育関係職員の研修を行うために、「さくら市教育研究所」を設置する。

1 調査研究

学校教育における基本的・今日的課題についての調査研究を行い、今後の指導の充実を図る。

(1) 指定校研究「生きて働く知識・技能の習得」のための実践研究事業

「学びに向かう力・人間性」を育成するための実践研究事業

「未知の状況にも対応できる思考力・判断力・表現力」を育成するための実践研究事業

- ・研究内容 研究校にて進め、成果を市内に広げる。

研究課題と研究校は次のとおり。

- ①対話的な学びに向けた実践研究（南小）
- ②健やかな体づくりのための食育推進研究（栄養職員部会）
- ③道徳教育の充実に向けた実践研究（氏家中）
- ④タブレット端末の実践研究（喜中）
- ⑤プログラミング教育実践研究（押小）
- ⑥小中連携推進のための実践研究（氏小、押小、熟小、上小、南小、氏中）
- ⑦コミュニティ・スクールの導入に向けた実践研究（押小、上松山小、南小）
- ⑧働き方改革推進のための実践研究（喜小）

(2) 調査研究「さくら市児童生徒の学力向上について」

- ・調査内容 全国学力・学習状況調査や県版学力調査・市学力調査をふまえた、さくら市の児童生徒の学力向上策を検討する。

(3) 研究奨励

- ・奨励金により個人の研修補助、研究団体等の研究を奨励する。

2 教育相談

さくら市の子どもや保護者との共感的理解に基づいた教育相談の充実を図る。

- ・教育相談員 3名（適応支援教室つばさに配置）

3 教職員研修

さくら市学校教職員の研修を設け、教育職員としての専門性の向上を図る。

	研修名	対象	期日（目安）	内容
1	学力向上推進研修	学力向上担当者など（各校1名以上）	6月27日 ～28日 10月 2月	・秋田県由利本荘市への先進地視察や専門家の講話などを通して、各校の学力向上を図る。 【講師：未定】

	研修名	対象	期日(目安)	内容
2	情報教育推進委員会	校長代表1名 情報主任など(各校1名)	7月 10月 12月	・現在導入されている電子黒板や周辺機器、校務支援システムなどの活用状況を確認し、今後の整備に向けて話し合う。
3	プログラミング教育研修	小学校プログラミング教育担当者(各校1名以上)	2月	・2020年度から導入される小学校プログラミング教育に関して理科の授業研究会を通して効果的な活用法を探る。
4	危機管理能力向上研修	教頭 希望者	8月8日	・学校事故や保護者対応の具体例と法律に基づいた対応法を学び、危機管理能力を高める一助とする。 【講師：宇都木法律事務所 弁護士 宇都木 寧 様】
5	コミュニティ・スクールについて	押上小・上松山小・南小 関係教職員	未定	・コミュニティ・スクールの推進により、学校・家庭・地域の組織的な連携の在り方を探り、学校運営体制の強化に向けて、教職員が進めていくことを考える機会とします。 【講師：一般社団法人 とちぎ市民協働研究会 代表理事 廣瀬 隆人 様】
6	シリーズ研修 [S I] 市非常勤教育職員 スキル&フォローアップ研修 ○市非常勤教育職員のスキルアップとフォローアップを目指す研修です。	市採用非常勤教育職員 Aの一部については希望者も参加可	別紙計画にて実施(全2回)	A スキルアップ編 《研修の詳細は別途連絡》 ・児童生徒指導や特別支援教育等、非常勤教育職員の方々のスキルアップを目指す研修です。
			後日調整 各校にて実施	B フォローアップ編 《研修の詳細は別途連絡》 ・市教委職員が学校に伺い、授業参観や面接をとおして、非常勤教育職員の方々のフォローアップを行います。
7	シリーズ研修 [S II] 学校図書事務研修 ○読書活動推進を目指す研修です。	市採用図書事務員	別紙計画にて実施(月1回程度)	・図書事務員のスキルアップとネットワークづくりを目指した研修です。電算化された学校図書の活用や、子どもたちの読書活動の推進を図る方策も考えます。《研修の詳細は別途連絡》
8	シリーズ研修 [S III] 理科支援員研修 ○実験の準備や片付け、授業の補助に関する研修です。	市採用理科支援員	別紙計画にて実施(月1回程度)	・理科支援員のスキルアップとネットワークづくりを目指した研修です。実験などの準備や片付けの仕方や、授業中の支援の在り方を考えます。《研修の詳細は別途連絡》

	研修名	対象	期日(目安)	内容
9	シリーズ研修 [SⅣ] 個別の支援教室支援員研修 ○個別の支援教室のあり方についての研修です。	個別の支援教室支援員	別紙計画にて実施(年5回程度)	・個別の支援教室を担当している支援員どうして情報交換をしながら、よりよい支援のあり方、教室の運営などを協議します。
10	シリーズ研修 [SⅤ] ALT・英語専科教員・英語活動支援員研修 ○外国語活動や英語活動、中学校の外国語科の授業の工夫についての研修です。	ALT 英語専科教員 英語活動支援員	別紙計画にて実施(年5回程度)	・ALT・英語専科教員・英語活動支援員どうして情報交換をしながら、資質の向上を目指した研修です。授業の工夫について考えることにより、学習指導に役立て、指導力の向上を図ります。

(2) 希望研修 (希望する先生方の研修です)

	研修名	対象	期日(目安)	内容
1	地域を学ぶ「SAKURA学」研修	・初任者 ・希望者	8月7日	・市内をめぐりながら市の文化、芸術、歴史等を学習。社会科、総合学習での地域調べなどにも生かせる内容を実施します。今年度は、市内工場見学を検討しています。
2	英語授業力向上研修	・希望者 ・小学校(5年目未満教員)1名以上	8月1日	・外国語の教科化に向けて、授業における実践的指導力を高めるため、具体的に取り入れられるアイデア等を考える。 【講師：未定】

(3) 希望研修 (希望する先生方の研修です)

	研修名	対象	期日(目安)	内容
※	ステップアップ研修	・希望者	毎月末 木曜日	・学級経営のポイントやこだわり実践、おもしろエピソードなどを先輩教師から聞いたり、学習指導や児童生徒指導などの悩みを話し合って解決の糸口を探ったりします。 ・学校を超えた先生方のネットワークづくりも目指します。

5 令和元年度研究学校・研究事業等について

指定	No	研究領域・事業名	指定期間	指定校等	
文部科学省	1	スクールカウンセラー活用事業	令和元年度	(拠点校) 氏家中学校 喜連川中学校	
	2	いじめ・不登校支援等推進事業	令和元年度	適応支援教室つばさ	
県教委	3	学力向上リーダー配置事業	令和元年度	喜連川小学校 上松山小学校 熟田小学校	
	4	道徳教育応援団派遣事業	令和元年度	氏家中	
	5	学校生活適応支援員派遣事業	令和元年度	喜連川小学校	
	6	働き方改革推進のための実践研究事業	令和元年度	喜連川小学校	
市教委・市教研	7	実践研究事業	対話的な学びに向けた実践研究	令和元年度	南小学校
	8		健やかな体づくりのための食育推進研究	令和元年度	献立研究会（栄養士、栄養教諭）
	9		タブレットPC活用の実践研究	令和元年度	喜連川中学校
	10		プログラミング教育実践研究	令和元年度	押上小
	11		小中連携推進のための実践研究	令和元年度	氏家小学校 押上小学校 熟田小学校 上松山小学校 南小学校 氏家中学校
	12		コミュニティ・スクールの導入に向けた実践研究	令和元年度	押上小 上松山小 南小
	13		学力向上推進研究	令和元年度	全小中学校
	14		業務改善に向けた実践研究	令和元年度	全小中学校
15	理科支援員配置事業	令和元年度	全小学校		

6 喜連川給食センター

今日、国民生活の繁栄の中で、生活様式には多様化が見られるようになってきている。児童・生徒の体位も食生活の改善によって欧米並みに向上しているが、その反面、栄養の偏りによる生活習慣病や不規則な食生活（孤食や朝食ぬき）、運動不足による肥満、貧血などが見られる。

このため、成長期にある児童・生徒の健康の増進と体位の向上に努めるため、学校給食においては、栄養バランスのとれた質の高い給食サービスに努め、学校・家庭と連携して食生活の指導を行いながら心身ともに健全で健康な児童・生徒の育成に努める。

(1) 本年度の努力点

- 1 楽しい、魅力ある学校給食にするため、創造性のある献立と栄養バランスを配慮した給食づくりに努める。
- 2 学校給食の献立と栄養バランスをわかりやすく家庭に周知することに努める。
- 3 良質な食材料の確保と調理法の創意工夫により食事内容の充実を図る。
- 4 調理技術及び衛生管理の向上を図り、学校給食を能率的衛生的に実施することに努める。

(2) 食中毒防止対策

〈調理員に対する衛生管理〉

作業開始前に、健康状態、衛生面について検査の徹底。

手指に化膿した傷等がある場合は、給食調理作業に従事させない。

作業区分ごとの手洗い、手指消毒の徹底。

腸内検査及びノロウイルス検査の徹底。

〈調理器具の消毒〉

調理台、調理器具、コンテナなどの器具は、薬品を使用のうえ消毒実施徹底。

〈納入食品の安全確認〉

納入日時、品名、規格、数量、期限表示、製造、販売業者名、生産地、納入業者名など、検収表に記入。安全性確認及び記録の徹底。

〈食品の加熱処理〉

食品は加熱調理（くだものは除く）。

中心温度計を用い、食品の中心温度が85℃以上1分間になったことの確認及び記録の徹底。

(3) 学校給食の概要

1 形態 完全給食（週5日…米飯週3日・パン週2日）

2 給食回数等

（4月1日現在）

	給食回数（年間）			1食当たりの量			給食費 （月額）
	米飯	パン	牛乳	米飯	パン	牛乳	
小学校	回 127	回 62	回 189	低学年 70g 中学年 80g 高学年 100g	1～3年 45g 4～6年 60g	200cc	（年11回徴収） 4,420円
中学校	126	63	189	110g	60g	200cc	（年11回徴収） 5,200円

(4) 給食数

（4月1日現在）

	児童・生徒数	職員数	計	学級数
喜連川小	439	41	480	16
熟田小	150	22	172	6
喜連川中	228	31	259	9
喜連川給食センター		20	20	
合計	817	114	931	31

各学校の職員数及び喜連川給食センター職員数には、検査（1）が含まれています。

V 生涯学習・社会教育

1-1 生涯学習・社会教育の基本方針

さくら市第2次総合計画が将来都市像として掲げる「安心して暮らせ、地域・ひと・ものを結ぶ、魅力いっぱいのみち」実現のために、『文化薫る心豊かな人材の育成』と、さくら市教育目標である『心身共に健康で生涯にわたり自己実現し、社会に貢献できる人づくり』を目指す行政運営を行う。

また、「多様で専門的な学習ニーズや地域課題に対する学習環境の整備を充実させるとともに、学校・家庭・地域社会の連携促進の支援」や「市民一人ひとりが自主的な生涯学習活動で習得した成果を地域活動に活かし、市民と行政による協働のみちづくり」を展開する施策に取り組む。

また、人と人をつなぐ家庭・地域づくりを目指す社会教育の充実のため、地域社会における成人の学習機会の充実と学習成果が循環する環境づくりに努める。

1-2 本年度の重点目標

(1) 生涯学習の推進

① 生涯学習推進体制の整備

生涯学習によるまちづくりを総合的、効果的に推進するため、NPO、ボランティアなど様々な団体や個人と行政が協働し、それぞれの役割を分担し、互いの力が発揮できるような生涯学習推進体制の充実を目指す。

② 学習情報提供の充実

市民の学習活動を支援し多様な学習ニーズに応えるために、生涯学習関連施設のみならず多方面の情報収集に努めるとともに、多様な媒体を活用し広く市民への学習機会の情報提供に努める。

③ 学習機会の充実

生涯学習によるまちづくりのために、生涯にわたる学習機会の提供とその学習の成果や人生経験で得た知恵などを生かす機会の充実を図る。

(2) 社会教育の推進

① 家庭教育の推進

家庭教育学習の多様な情報を提供する。また、関係機関・団体等と連携を図りながら家庭教育や子育て情報に関する講座や相談体制の充実を図り、きめ細やかな家庭教育支援に努める。

② 成人教育の推進

市民一人ひとりに対し、家庭生活、社会生活等について学習する機会を提供し、人間としてより豊かな生活を営み、より豊かな地域社会を創造することができるよう、成人教育の充実を図る。

③ 高齢者教育の推進

高齢期を生きがいにあふれた豊かで充実した生活を送るために、関係機関と連携を図りながら、高齢者の社会参加意欲の高揚、情報の提供、指導者の養成、ボランティア活動等の基盤整備を推進する。

④ 地域の教育力の向上

核家族化や少子化により地域のつながりが希薄化している現在、地域の学習施設を活用した体験学習の提供や、地域ぐるみで子どもたちを守り育て交流学習を通じて、地域・家庭の教育力の向上につなげる。

⑤ 青少年教育の推進

青少年が社会性や公共性を身に付けるために社会参加活動をさらに充実し、青少年の活動意欲の向上、団体活動の育成・支援を積極的に推進する。

(3) 人権教育の推進

人間の尊厳を大切にされた地域社会づくりを目指した学習活動をすすめ、人権意識の高揚を目指す。

(4) 学校及び社会教育関係団体との連携

① 児童生徒地域活動の推進

児童生徒の地域活動促進を図るため、青少年ボランティア活動の機会を拡充するとともに、地域の指導者のもと、身近な設備を利用した文化・スポーツ活動、ボランティア活動などの社会参加活動を促進する。

② 社会教育関係団体の育成

各種社会教育関係団体の育成に努め、市民一人ひとりが生涯学習に意欲的に取り組み、より充実した生活が営めるよう学習相談等支援を行う。

③ 地域の教育力の向上

青少年指導者の育成や地域のさまざまな学校支援によりふれあい学習による地域づくりを促進する。

(5) 文化活動の振興

地域に根ざした芸術・文化活動の育成と質の高い文化事業を定期的で開催することで、文化に対する理解の向上を目指し、さらに、市民参加や参画の推進を図る。

(6) 社会教育施設事業の推進

① 公民館事業の推進

市民の学習需要に対し総合的に応える社会教育施設として、各種設備機器の整備を推進する。また、市民の学習要求や地域の特性を生かした学習機会の提供に努め、生活文化の向上を目指すとともに、各地区の自治公民館を中心として地域住民が自主的・主体的に学習活動が展開できるよう、ネットワーク化の推進を図る。

② 図書館事業の推進

生涯学習の情報発信基地として、また市民の憩いの空間として、さらに市民参加による市民のための図書館として、資料の整備及び各種の図書館サービスの充実に努めるとともに、多くの市民の利用を促進するため、広報活動の強化や各種事業の実施等の対策を推進する。

さらに、利用者のニーズに迅速かつ的確に対応するため、図書館情報システムの一層の整備を図る。

③ さくら市ミュージアム—荒井寛方記念館—の事業の推進

生涯学習によるまちづくりの推進のため、地域の歴史・文化に関する資料を収集・保存して後世に伝えるとともに、人々が交流し、新しい文化活動の拠点として、ミュージアム活動を展開する。

2-1 本年度の主な施策と事業計画

(1) 生涯学習の推進

① 第二次生涯学習推進計画の推進

第二次生涯学習推進計画に基づき、市民との協働による「学びあい」と「生かしあい」の「まち育み」に取り組む。

② 生涯学習推進重点プロジェクト事業の実施

第一次計画で推進してきた「人づくり」「まちづくり」を発展させ、「子育て」「まち育み」を推進するとともに、これからのさくら市を担っていく青少年に焦点を当てた「未来づくり」を新たな重点プロジェクトに加え、3つの柱で生涯学習によるまちづくりに取り組む。

③ 生涯学習情報・相談事業の実施

市民の学習活動を支援し多様な学習ニーズに応えるために、多方面の情報収集に努めるとともに様々な媒体を活用し広く市民への学習機会の情報を提供する。また、市民等の要請に応じて学習相談を随時行う。

④ 生涯学習推進事業の実施

○事業名 さくら市民大学（さくら学）

事業内容 重点プロジェクトのテーマに沿った講座を開催し、幅広い年齢層から受講者を募集する。受講者には、講座修了後にもさくら学で学んだ成果を生かせるような機会を設けるなどフォローアップを行う。

○事業名 でまえ学び塾

事業内容 市民、企業（商店）、公共機関・公益企業や行政が様々な学習メニューを用意し、希望者に学習機会を提供することにより、生涯学習の振興や講師と受講者相互の交流を図る。また、新規講師の登録を進めることで市民ニーズに対応する選択肢の幅を広げ、いつでも、どこでも、だれでも生涯学習にふれることができる環境を整備する。
講座数 146 講座（市民編 75、行政編 67、公共機関・公益企業編 4）



生涯学習振興大会



さくら市学びガイド 2019



市民大学
「さくらっこ地域のみんなで育てようプロジェクト」講座



でまえ学び塾
「一緒になつかしいあそびをしませんか」

- 事業名 ゆめ！さくら博
 事業内容 市民と行政の出店者等が一体となり、実行委員会を組織し、市民に体験を提供したり、作品展示などを行う。また、市民の学びの成果や行政の取り組み等を紹介することで、市民に生涯学習への理解と学びへのきっかけづくりを図る。



ゆめ！さくら博2018

その他、生涯学習振興大会などを実施することで、市民が生涯学習に触れる機会を設ける。

(2) 成人教育の推進

① 家庭教育の充実

- 事業名 家庭教育支援講座
 事業内容 家庭教育支援を推進するため、庁内組織の横断的な連携と家庭教育支援チームなどの子育てボランティアが連携し家庭教育支援に関する研修や講座を実施する。
- 事業名 親子応援講座
 事業内容 学習機会に参加しにくい親にも家庭教育の重要性を啓発するため、各小学校の就学時健康診断を利用して、家庭教育オピニオンリーダー等の地域子育てサポーターが保護者に対し講座を実施する。
- 事業名 家族フェスタ
 事業内容 「家庭のふれあい」をテーマに家庭教育支援チーム、オピニオンリーダーなどの市民ボランティアとの協働で、親子で楽しめる様々な体験を提供する。
- 事業名 育ちにくい子をもつ親への支援（ひだまりふぁんの会）
 事業内容 子育てをされていて子どもが育ちにくいと感じている保護者を対象に開催している。定期的に集まり、参加者同士が子育ての悩みを話し合い、専門家からアドバイスを受けられるようになっている。



家族フェスタ2018



体験活動班
 「おもいっきり雪遊び！」

(3) 青少年健全育成と家庭・地域の教育力の向上

- ① 青少年センターによる青少年健全育成活動
 事業内容 青少年センターの機能（指導・相談・教育）を柱に、関係機関との連携を図

り青少年健全育成に取り組む。また、市民ボランティアによる少年指導員がセンター活動の主体となり「体験活動班」「研修班」「広報啓発班」「ITC 研究班」の 4 班を編成し、それぞれが独創的な活動を実践する。

② 青少年ボランティア活動事業

事業内容 小学生から高校生までの青少年に、ボランティアとして活動する機会と場を提供するために「さくらユースボランティア」を組織し、活動のコーディネートを行う。



さくらユースボランティア
(イベント支援)

③ 放課後子ども教室推進事業

事業内容 喜連川小学校区と押上小学校区の 2 地区で実施。地域の大人が指導者となり、放課後の子どもの安全な居場所の提供と地域のボランティアとの交流により子どもの健全育成を目指す。



放課後子ども教室

④ さくら未来塾

事業内容 さくら市の子供達達の「気力・体力・学力」を総合的に育むため、さくら未来塾を開設し、ぐんぐん学力アップコース（中学生コース・小学生コース）とわくわく体験コース（小学生コースのみ）により、子ども達に多くの学びの機会を設ける。



さくら未来塾

(4) 社会教育と学校教育の協働推進

① 学校支援地域実行委員会

事業内容 学校支援活動の充実を図るために 2 つの学校支援地域本部事業を展開し、校内における組織づくりやコーディネートシステムの構築、見通しをもった支援のための研修の工夫などに取り組む。また、事業の成果を市内の小中学校へ伝えることで「地域と共に歩む学校づくり」の推進を行う。



喜連川小学校地域応援隊

② 喜連川小学校支援地域本部
(喜連川小学校地域応援隊)

事業内容 地域住民を主体とした喜連川小学校地域応援隊（授業応援隊、図書応援隊、昼休み遊び隊、学びの環境応援隊、お掃除の神様隊、子どもの安心応援隊、子育て応援隊、放課後遊び隊）が活動。



氏家小学校SUNさんサポート隊

③ 氏家小学校支援地域本部
(氏家小学校 SUNさんサポート隊)

事業内容 保護者を主体とした氏家小学校 SUNさんサポート隊（図書サポート隊、引率サポート隊、ミシン・裁縫サポート隊、お掃除サポート隊、学習サポート隊、遊びサポート隊、環境整備サポート隊）が活動。



学校支援地域実行委員会

④ 地域と学校を結ぶコーディネーター

事業内容 各学校に1～5名を配置。地域の人材、教材、情報を学校と地域社会とで共有・活用する。

⑤ 学校開放講座の実施

事業内容 教職員が持つ技術や知識を地域に還元し、文化、芸術、体育等の市民向け講座を開催する。

(5) 芸術・文化の振興

① 文化活動の振興

○定期文化事業

事業内容 定期文化事業として、氏家・喜連川公民館ホールなどを中心に市民が文化や芸術を身近に親しめるコンサートや公演などを行う。また、様々な主体と、より多くの人々を巻き込み、参加と連携、交流を促し、国・県等が行う事業の活用の可能性を探りながら、オールさくらで文化機運の醸成を図り、レガシーの創出・継承に繋げていく。

平成 31 (2019) 年度はさくら市ゆかりの童謡詩人野口雨情と妻ヒロを主人公にした市制 10 周年記念オペラ「雨情とひろとお月さま」のリバイバル公演を上演する。併せて、出演する市民合唱団を育成する講座を開講する他、「太鼓フェスティバル」、「ジャンゴ・ラインハルト・フェスティバル」など地域性の高い事業を中心に、市民の要望を取り入れ、質の高い公演を有料、無料で実施する。



岡本真夜スペシャルコンサート



第12回国際太鼓
フェスティバル



オペラ
「雨情とひろとお月さま」

○児童生徒対象文化芸術振興事業

事業内容 音楽鑑賞教室として、学校の要望を取り入れながら、普段体験をすることの少ない、優れた奏者の生演奏を聞くことを目的とし、全小・中学校の児童生徒を対象に行う。なお平成 31 (2019) 年度も小学校は文化庁の補助を得て実施する予定である。

○歴史・文化を通じた地域づくり事業

事業内容 イヤーブックの作成は文星芸術大学と連携して、芸術大学の特徴を生かした地域学習教材の作成を行い、全小中学校に配布を行う。また、こどもラジオ教室は小学生を対象に地域文化を発信するラジオ番組を制作し、生放送を行う。さくら未来塾のわくわく体験コースの 1 つとして実施する。



音楽鑑賞教室 (小学校)



音楽鑑賞教室 (中学校)



こどもラジオ教室

平成30（2018）年度 文化振興係事業実績

○文化振興事業

期 日	タイトル	内 容	備 考
6月3日(日) 午前10時～	第13回雨情音楽祭	一般公募団体及びゲスト岩河氏等による雨情音楽の顕彰	氏家公民館 700名参加
6月29日(金) 午後7時～	前夜祭	翌日から開催されるジャンゴ・ラインハルト・フェスティバルを告知するプレコンサート	さくらテラス 70名参加
6月30日(土) 7月1日(日)	ジャンゴ・ラインハルト・フェスティバル	市民と協働で喜連川地内にてジャズのコンサートとイベントの実施	喜連川公民館 他 900名参加
8月5日(日) 午前9時～	夏休み親子映画会 (家族フェスタ)	夏休み親子映画会 『映画ドラえもん のび太の宝島』上映	氏家公民館 700名参加
10月21日(日) 午後2時～	第12回 国際太鼓フェスティバル	第12回を迎える、多様な太鼓の祭典 (有料公演)	氏家公民館 600名参加
12月15日(土) 午後7時～	岡本真夜スペシャルコンサート2018	シンガーソングライター岡本真夜によるコンサートを実施 (有料公演)	氏家公民館 697名参加
3月3日(日) 午後2時～	オペラ「雨情とひろとお月さま」～番外編～	市制10周年記念事業で実施した市民オペラのダイジェスト版公演を実施 (有料公演)	氏家公民館 742名参加
9月22日(土) ～3月1日(金)	【関連講座】 市民オペラ講座	3月3日に出演する市民合唱団を育成する講座。全20回実施	氏家公民館 64名参加

○児童生徒対象文化芸術振興事業

期 日	タイトル	内 容
10月、11月、2月	小・中学校音楽鑑賞教室	プロの演奏家を全小・中学校に派遣(小学校のみ文化庁補助事業)
7月～10月	こどもラジオ教室	市内小学生を対象に、ラジオ番組を制作する講座を全5回で実施

○平成30（2018）年度重点事業

期 日	タイトル	内 容
5月～8月	指定文化財修理事業	上阿久津仲町白木彫刻屋台ガス燻蒸
4月～	瀧澤家住宅拠点整備事業	栃木県指定文化財である鐵竹堂の修繕
4月～1月	長屋門修繕工事事業	栃木県指定文化財である長屋門の修繕
2月発行	イヤーズブック作成事業	文星芸術大学との連携し、地域学習用の冊子を作成

令和元（2019）年度 文化振興係事業（案）

○定期文化事業

期 日	タイトル	内 容	備 考
6月8日(土)	第14回雨情音楽祭 (共催事業)	実行委員会主催で行われる一般公募団体による雨情音楽の顕彰イベント	氏家公民館
7月5日(金) 午後7時～	前夜祭	翌日から開催されるジャンゴ・ラインハルト・フェスティバルを告知するプレコンサート	さくらテラス
7月6日(土) 7月7日(日)	ジャンゴ・ラインハルト・フェスティバル	市民と協働で喜連川地内にてジャズのコンサートとイベントの実施	喜連川公民館 他
8月4日(日) 午前9時～	夏休み親子映画会 (家族フェスタ)	夏休み親子映画会 『映画ドラえもん のび太の月面探査記』 上映	氏家公民館
12月14日(土) 午後2時～	太鼓フェスティバル	13回を数える多様な太鼓の祭典 (有料公演)	氏家公民館
1月頃	有料公演	コンサート (有料公演)	氏家公民館
2月頃	冬季映画会	映画の上映 (有料)	氏家公民館
3月8日(日) 午後2時～	オペラ「雨情とひろとお月さま」	市制10周年記念事業で実施した市民オペラのリバイバル公演 (有料公演)	氏家公民館
8月～3月	【関連講座】 市民オペラ講座	3月8日に出演する市民合唱団を育成する講座。全30回程度を予定	氏家公民館

○児童生徒対象文化芸術振興事業

期 日	タイトル	内 容
10月～11月	小学校音楽鑑賞教室	プロの演奏家を全小学校に派遣 (文化庁補助事業)
11月	中学校音楽鑑賞教室	プロの演奏家を全中学校に派遣

○歴史・文化を通じた地域づくり事業

期 日	タイトル	内 容
7月～8月	こどもラジオ教室	市内小学生を対象に、ラジオ番組を制作する講座。さくら未来塾わくわく体験コースの1つとして全5回で実施する。
2月発行	イヤープック作成	文星芸術大学との連携し、地域学習用の冊子を作成

2-2 各種学級・講座関係一覧

区分	事業名	内 容	
家庭教育	1	子育てMAP、家庭教育通信「つくしんぼ」発行	0～1歳児を持つ親全員を対象に家庭教育に関わる情報を提供
	2	親子応援講座	来年度の小学校入学児を持つ保護者を対象に講座を開催
地域力の向上教育	1	地域と学校を結ぶコーディネーター	学校から相談を受け、学校支援ボランティアを紹介している
人権	1	人権啓発	人権問題を正しく理解するため、発達段階に応じ各種講座に取り入れ、人権教育を推進する
青少年教育	1	青少年の非行・被害防止全国強調月間	広報等による啓発活動 7月
	2	子ども・若者育成支援強調月間	広報等による啓発活動 11月
	3	青少年問題協議会	青少年健全育成を考える必要事項の総合的な調査、審議
	4	青少年センター	青少年健全育成に係る総合的施策の推進
	5	放課後子ども教室推進事業	地域の大人が指導者となり、放課後の子どもの安全な遊び場の提供と子どもの健全育成を目指し、ふれあい学習の推進を図る
	6	子どもの安心・安全	地域ネットワークづくり
	7	家庭の日推進事業	家族のふれあいの機会の提供・啓発
	8	さくらリーダーズクラブ	子ども会への協力や地域社会への奉仕活動
	9	さくらユースボランティア	市内の各種団体・施設等でのボランティア活動
	10	さくら未来塾	子ども達の知・徳・体を総合的に育むために、多くの学びの機会を設ける。
成人式	1	成人式	新成人を中心にした実行委員会を組織し、成人式を開催
運営研修	1	県、地区社会教育振興協議会	社会教育委員、職員の現職研修
	2	県、地区人権教育研修会	人権教育の推進
	3	県、地区芸術祭	音楽祭、演劇祭、邦楽祭、作品展運営
	4	子育て相談事業	家庭教育に関する相談
	5	家庭教育オピニオンリーダー研修会	地域活動のリーダー養成
	6	次世代人材づくり事業	地域で活躍するリーダー育成
	7	女性教育指導者研修	女性の地域リーダー養成
自主グループの育成	1	自主グループの支援	生涯学習・社会教育の振興あるいは青少年健全育成を目的とし、営利を求めない公共性のあるグループ・団体等について幅広く支援する

2-3 生涯学習各種委員会

事業名		内容
1	社会教育委員会及び公民館運営審議会	社会教育関連事業及び公民館事業内容の検討・社会教育の調査、研修
2	生涯学習推進協議会	生涯学習推進計画の推進
3	青少年センター運営協議会	青少年センターの事業運営について調査・審議
4	青少年問題協議会	青少年健全育成を考える必要事項の総合的な調査・審議
5	親育ち・子育て支援協議会	教育と福祉の連携による親への総合的な支援について審議
6	学校支援地域実行委員会	地域と学校の連携・協働の審議
7	喜連川小学校支援地域本部	喜連川小学校を支える地域の基盤整備
8	氏家小学校支援地域本部	氏家小学校を支える地域の基盤整備
9	青少年センター少年指導員会	少年指導における青少年健全育成に関する審議
10	図書館協議会	図書館運営に関する調査・審議

3 公民館

(1) 概 要

喜連川公民館

所在地 さくら市喜連川4397番地1

電 話 028-686-6624 FAX 028-686-5556

敷地面積 3,638.00㎡

建物構造 鉄筋コンクリート造 2階建

建築面積 1,273.35㎡

建設年月日 昭和55年3月25日

施設の定員及び使用料

	施設名	定員	午前	午後	夜間	全日	暖房料/時間	冷房料/時間
			9時から 12時まで	13時から 17時まで	18時から 21時30分まで	9時から 21時30分まで		
1階	第1研修室	人 24	円 300	円 500	円 500	円 1,100	円 150	円 200
	調理実習室	36	500	700	700	1,700	150	200
	団体事務室	60	600	800	800	2,000	200	250
	工芸実習室	50	600	800	800	2,000	200	250
	幼児室	30	500	700	700	1,700	150	200
2階	第2研修室	20	300	500	500	1,100	150	200
	第3研修室	40	500	700	700	1,700	150	200
	第4研修室	40	500	700	700	1,700	150	200
	第5研究室	40	500	700	700	1,700	150	200
	和室	60	600	800	800	2,000	200	250
	視聴覚室	50	600	800	800	2,000	200	250
	ホール	450	5,000	7,500	7,500	18,000	1,000	1,250
ステージのみ	—	1,500	2,500	2,500	6,000	1,000	1,250	

利用案内

利用時間 午前 9時～午後 9時30分

休館日 年末年始（12月29日から翌年1月3日まで）、第2・4月曜日、毎月第3日曜日

※これらの規定に関わらず、公民館の管理上、特に必要がある場合は臨時休館となる場合があります。

利用申込 公民館窓口で利用日の3日前までに申請書に記入して利用許可を受けます。

備 考

1. 市外居住者が利用する場合の使用料は5割増しとします。（冷暖房費は除く）
2. 入場料を徴収する使用料は、公共的利用にあっては使用料の2割増し、非公共的利用にあっては使用料の5割増しとします。

氏家公民館

所在地 さくら市櫻野1322番地8

電話 028-682-1611 FAX 028-682-0371

敷地面積 18,094.00㎡

建物構造 鉄筋コンクリート造 2階建一部鉄骨造

建築面積 2,070.09㎡

建設年月日 昭和54年3月15日

施設の定員及び使用料

	施設名	定員	午前	午後	夜間	全日	暖房料/時間	冷房料/時間
			9時から 12時まで	13時から 17時まで	18時から 21時30分まで	9時から 21時30分まで		
	ホール	人 800	円 10,000	円 15,000	円 15,000	円 36,000	円 2,000	円 2,500
	ステージのみ	—	3,000	5,000	5,000	12,000	2,000	2,500
1階	第1研修室	20	300	500	500	1,100	150	200
	第2研修室	30	500	700	700	1,700	150	200
	第3研修室	20	300	500	500	1,100	150	200
	調理室	48	600	800	800	2,000	200	250
	幼児室	30	500	700	700	1,700	150	200
2階	第4研修室	50	600	800	800	2,000	200	250
	第5研修室	30	500	700	700	1,700	150	200
	視聴覚室	30	500	700	700	1,700	150	200
	和室1	30	500	700	700	1,700	150	200
	和室2	30	500	700	700	1,700	150	200
	茶室	10	300	500	500	1,100	100	150
	第6研修室	20	300	500	500	1,100	150	200

利用案内

利用時間 午前 9時～午後 9時30分

休館日 年末年始（12月29日から翌年1月3日まで）、第1・3月曜日、毎月第3日曜日

※これらの規定に関わらず、公民館の管理上、特に必要がある場合は臨時休館となる場合があります。

利用申込 公民館窓口で利用日の3日前までに申請書に記入して利用許可を受けます。

備考

1. 市外居住者が利用する場合の使用料は 5割増しとします。（冷暖房費は除く）
2. 入場料を徴収する使用料は、公共的利用にあっては使用料の2割増し、非公共的利用にあっては使用料の5割増しとします。

(2) 運営方針

公民館は、市民のための学校として、教育基本法や社会教育法を遵守しつつ、地域学習の拠点となるよう、社会教育学級や公民館講座を実施する。また、学んだ成果を生かし、地域づくりにつなげる活動を支援し、住民の生活文化の向上を図る。

(3) 重点施策

- ・ 公民館施設の整備と施設サービスの向上
- ・ 自治公民館活動の活性化に向けた支援強化
- ・ 花いっぱい運動の推進
- ・ 公民館を拠点とした自主学習の支援と学習成果を生かした地域づくりの支援強化
- ・ 連続講座を実施することで学習縁による仲間づくりを促進

(4) 社会教育学級の実施

○事業名 乳幼児学級（エンゼル講座）

事業内容 0歳から未就学児を持つ親を対象に実施する。

事業目的 乳幼児から幼児期への子育てのあり方や、この時期に必要なとされる学習の提供、また、育児の方法を見つけるための相談、そして、修了生が学習成果や経験知識を發揮できるような自主学習活動の向上を図る。

○事業名 高齢者学級（菜の花学級）

事業内容 概ね60歳以上を対象に市公民館等を利用して開催し、学習機会を提供する。

事業目的 高齢期の学習機会の提供や学習内容の充実を図り、高齢者の心豊かな生きがいの促進と社会参加を促しながら、高齢者自身の意欲と創意工夫を生かした学習活動を行う。



エンゼル講座



菜の花学級



キッズ&ファミリーコンサート



サクサク基礎英語講座

(5) 地域子どもプロジェクトSSの支援

地域の大人たちがスタッフとなり、子どもとの体験活動を通じて、子どもと大人また大人同士のつながりを深め、地域ぐるみで事業を展開していくことで、地域や家庭の教育力向上を支援している。現在は、熟田小学校区のみで実施。

(6) 公民館講座の実施

地域課題の解決と仲間づくりを目的としてボランティアを活用した連続講座を幅広く実施する。

(7) 公民館ボランティアの育成と活用

ボランティアの育成を図るとともに、ボランティア養成講座修了生の緑のカーテン設置・花植え等の実施による環境学習や、もちつき等の行事で世代間交流を推進する。

(8) 自治公民館活用事業

自治公民館を地域の拠点にすることを目的として、地域で行われる学習会等への講師の派遣や自治公民館での出張講座を実施し、自治会の活性化を援助する。



公民館ボランティアもちつき
(さくら未来塾協力)



緑のカーテンづくり



氏家雞めぐりの拠点づくり



鷺宿公民館
(交流会)



横町公民館
(菜の花出張講座)

4 図書館

(1) 概要（平成31年3月31日現在）

＜氏家図書館＞

所在地 さくら市桜野 1321 番地
電話 028-682-9889
F A X 028-681-0082
建物面積 1,144㎡
建物構造 鉄筋コンクリート造 2階建
開館年月日 昭和 55 年 7 月 1 日
所蔵資料数 124,511 点
開架率 71%

＜喜連川図書館＞

所在地 さくら市喜連川 4397 番地 1
電話 028-686-7111
F A X 028-686-7113
建物面積 1,794㎡
建物構造 鉄筋コンクリート造 2階建
半地下
開館年月日 平成 10 年 10 月 1 日
所蔵資料数 109,997 点
開架率 79%



－氏家図書館－



－喜連川図書館－

(2) 利用案内

開館時間 午前9時～午後7時

休館日 氏家：金曜日、年末年始、特別整理期間
喜連川：月曜日、年末年始、特別整理期間

館内利用 館内で所蔵している資料は自由に閲覧することができる。

館外利用 市内に居住、勤務、在学している方、近隣市町（矢板市、塩谷町、大田原市、那珂川町、那須烏山市に在住）、または県央5市4町（宇都宮市、鹿沼市、日光市、真岡市、下野市、上三川町、芳賀町、壬生町、高根沢町に在住）の方は利用できる。

利用点数 一人の利用点数は、図書・雑誌必要数、課題図書2冊、電子書籍3点、AV5点。
貸出期間は2週間。

電子図書館 登録対象者は、さくら市に在住・在勤・在学の方。

電子書籍の貸出には、電子図書館用暗証番号の登録が必要。

広域利用 市図書館に無い資料（図書・CDのみ）は、リクエスト申込みをすることにより、他の図書館から取り寄せて利用できる。

図書館ホームページ <http://www.library.sakura.tochigi.jp>

さくら市電子図書館ホームページ <https://www.d-library.jp/sakura/>

Eメールアドレス 氏家：ujjie-lib@vesta.ocn.ne.jp

喜連川：kitsuregawa-lib@vesta.ocn.ne.jp

指定管理者制度 平成 27 年 4 月 1 日にサービス向上と経費の節減を目的として指定管理者制度を導入。民間ノウハウをいかした図書館運営を行う。令和元年度は、次期指定管理者の選定を行う。

指定管理者 大高商事・図書館流通センター・藤井産業 共同事業体

指定管理期間 平成 27（2015）年 4 月 1 日～令和 2（2020）年 3 月 31 日まで

(3) 運営方針

生涯学習の情報発信の基地として、また、市民の憩いの空間として、さらに市民参加による協働型図書館を目指す。そのために、①ニーズに基づいた資料の収集、②ゆとりのある豊かな人生を送るための学習の場を提供する各種講座の開催、③図書館を利用して自主・ボランティア活動を行っている団体への側面からの支援の 3 点を柱に、市民の生活に密着した市民のための図書館運営に努める。

(4) 重点施策

ア 図書館資料の整備充実

一般図書、児童図書、郷土資料、参考資料及び視聴覚資料等を計画的かつ網羅的に収集し保存する。また、氏家・喜連川図書館の蔵書構成を特色あるものにするために、収集ジャンルを分担して資料の整備充実に努める。

	主な収集分野
氏家図書館	総記類・自然科学・文化・芸術・芸能・環境・エコロジー・子育て・大活字図書資料・児童書の複本の整備・郷土資料
喜連川図書館	生活・福祉・介護・高齢者・健康・医療・教育・趣味・スポーツ・実用書・AV 資料

イ 図書館施設の環境整備

館内外の秩序維持、環境整備を含め明るく開放的な図書館が維持されるよう配慮する。

平成 30 年 11 月には、公衆無線 LAN を各館に 1 台ずつ配置した。

ウ 利用者の拡大促進

カウンター業務を重視し、利用者への情報提供サービスの充実強化に努める。

また、ホームページや広報等による広報活動をとおして利用者の増加に努める。

さらに、魅力ある講座・イベントを開催して利用促進を図る。

エ 子ども読書活動推進計画の推進

平成 31 年 3 月に「第二次さくら市子ども読書活動推進計画」を策定した。子どもが、あらゆる機会と場所において読書に親しむ習慣を確立するため、乳幼児期から読書の楽しさを知ることができるよう、家庭・地域・学校等が連携して様々な施策に取り組む。

オ 自主活動グループの育成強化

図書館を拠点として自主活動を行っているグループのスムーズな運営を側面から支援することにより、グループの育成強化に努める。

カ 図書館協議会の充実

社会環境の多様化する中、市民ニーズに対応した図書館運営に資するため、最新情報の収集と調査研究を実施する。

キ 図書館職員の資質の向上

図書館職員の資質の向上のため内外で開催される研修会、研究会、勉強会への積極的な参加に努め、業務に対する意識の改革と意欲の高揚を図る。

ク 電子書籍の充実

平成 28 年 1 月から図書館の新たなサービスとして、電子図書館サービスを導入。
非来館型サービスを提供し、利用拡大を目指す。また、さくら市独自の資料として、さくら市に著作権のある資料の電子書籍化を行い、市内外へ広く発信する。

(5) 平成 30 年度の利用状況

	開館 日数	図書館 利用者数	貸 出 利用者数	学 習 室 利用者数	資 料 貸出数	資料貸出数の内訳			
						一般書	児童書	雑誌	A V
氏家図書館	298日	100,788人	43,676人	8,949人	200,941点	70,453冊	100,123冊	6,988冊	23,377点
喜連川図書館	306日	64,689人	22,480人	3,372人	105,552点	42,280冊	36,764冊	5,847冊	20,661点
合 計	604日	165,477人	66,156人	12,321人	306,493点	112,733冊	136,887冊	12,835冊	44,038点

※一般書は、参考、郷土、相互等を含む。

○平成 30 年度の利用登録者状況

	男 性	女 性	団 体 等	計
氏家図書館	6,197 人	9,606 人	235 人	16,038 人
喜連川図書館	2,956 人	3,848 人	81 人	6,885 人
合 計	9,153 人	13,454 人	316 人	22,923 人

(6) 令和元年度の事業計画

ア 定例行事

定例行事	開催館	開 催 日		講 師
おはなし会	氏家	毎週土曜日	午前 11 時～	アリスの会
	喜連川	毎月第 1・3・5 土曜日	午前 11 時～	バーバママ
プチおはなし会・ わらべうたの会	氏家	毎月第 3 木曜日	午前 11 時～	アリスの会
紙しばい	氏家	毎月第 1 土曜日	午後 2 時～	小原 勇氏
	喜連川	毎月第 2・4 土曜日	午前 11 時～	亀田 格男氏

イ 季節行事

開催月	図書館講座	開催館	講師
5月	図書館寄席	喜連川	真岡落語研究会
6月	「現代に生きる論語」講座	氏家	和田貞夫氏
6月	絵本の読み聞かせ講座	氏家	鈴木晴代氏
7月	ホンダ段ボールクラフト	氏家	本田技研工業
7月	図書館まつり（図書館ツアー含む）	喜連川	—
7～8月	さくちゃんのひみつを探せ！	両館	—
8月	1日子ども図書館員	両館	図書館職員
9月	工作会	両館	未定
9月	調べる学習講座	喜連川	未定
10月	リサイクル市	両館	—
11月	ビブリオバトル	喜連川	—
12月	朗読会	氏家	青木ひろこ氏他
12月	クリスマス会	喜連川	未定
1月	市民ギャラリー	氏家	氏家中学校・喜連川中学校他
2月	電子図書館関連イベント	両館	—
2月	図書館利用アンケート	両館	—

(7) 子どもの読書活動推進

市では、平成31年3月に「第二次さくら市子ども読書活動推進計画」を策定した。第二次計画では、①家庭、地域、学校等における子どもの読書活動の推進 ②子どもの読書活動を支える環境の整備 ③子どもの読書活動に関する普及啓発の推進と推進体制の整備の3項目を基本方針として、子どもの読書活動の推進を図るための活動に取り組んでいる。

ア ブックスタート事業

赤ちゃんと保護者が絵本を通して「楽しいひととき」を持つことを応援する運動。10ヶ月児健診の受診時に、絵本2冊の無料配布及び絵本の紹介を行う。事業の一環として、図書館内におすすめ絵本のコーナーを設け、ブックスタートで紹介した絵本を展示・貸出する。

令和元年度 配布絵本「おひさま あはは」「くっついた」2冊

イ あかちゃんタイム

第1・3木曜の午前10時から正午まで実施。小さいお子さんが泣き声を上げたりしてしまっても「他の利用者に寛容の気持ちで見守っていただくように」ご協力をお願いする時間を設け、小さいお子さんがいる親子が気軽に図書館に来館できる環境を提供している。氏家図書館では、この時間にあわせ、第3木曜日に赤ちゃん向けのおはなし会を行っている。

ウ 児童書の整備充実

子どもたちのニーズに基づいた児童書等の収集に努める。平成27年度から館内にYA（ヤングアダルト）コーナーを設置し、中高校生向け図書の展示を常時実施している。

エ 団体貸出の充実

様々な本にふれあう機会を提供するとともに、市立図書館から離れた地区に住む子どもの読書環境を向上させるため、市内各保育園・小学校・児童センター等へ、絵本・児童書の貸出を定期的に行う。

オ 子ども向けイベントの開催

来館のきっかけづくりとして、「図書館まつり」等の子ども向けイベントを定期的を開催する。

カ 情報の収集と提供

子どもの読書活動に関連する情報を「子ども図書館だより」や図書館ホームページ等で提供することで、子どもの読書活動を幅広く推進する。なお、「子ども図書館だより」は平成29年度から定期的（年4回）に発行し、学校を通じて全児童に配布している。

キ 子ども読書活動支援会議の開催

関係機関、団体等と連携を取り、子どもの読書活動の推進を図るため、また関係者の情報交換の場を設けるため毎年会議を開催する。

ク 図書館ボランティアとの連携・協働

子どもたちが読書に親しむ機会を提供するため、図書館や学校等で活動を行っている図書館ボランティアと連携を取りながら活動の支援を行っている。



おはなし会



かくれさくちゃんをさがそう

(8) ボランティア団体の支援・育成

図書館では、図書館を中心に活動するボランティアの支援・育成を行うほか、自主活動グループのスムーズな運営を側面から支援している。また、各団体と連携をとりながら、図書館行事への参加協力依頼を行っている。

○ボランティア団体

ボランティア	アリスの会、バーバママの会、紙芝居、地域応援隊
読書会	すみれの会
自主学习団体	うじいえ川柳会、さくら文学・歴史散歩の会、さくら民話の会

(9) 図書館資料表

(平成 31 年 3 月 31 日現在)

分類	館名	一般書	児童書	参考図書	郷土資料	合計
総記	氏家	2,412	544	658	1,218	4,832
	喜連川	2,044	367	338	493	3,242
	合計	4,456	911	996	1,711	8,074
哲学	氏家	1,707	314	62	20	2,103
	喜連川	2,321	211	71	22	2,625
	合計	4,028	525	133	42	4,728
歴史	氏家	5,353	1,553	501	1,131	8,538
	喜連川	5,289	942	395	752	7,378
	合計	10,642	2,495	896	1,883	15,916
社会科学	氏家	7,806	2,190	519	2,109	12,624
	喜連川	8,242	1,174	233	781	10,430
	合計	16,048	3,364	752	2,890	23,054
自然科学	氏家	4,679	4,108	253	134	9,174
	喜連川	4,405	2,240	267	85	6,997
	合計	9,084	6,348	520	219	16,171
技術学	氏家	6,875	1,430	95	312	8,712
	喜連川	7,707	826	112	92	8,737
	合計	14,582	2,256	207	404	17,449
産業	氏家	1,977	901	184	351	3,413
	喜連川	3,012	554	94	79	3,739
	合計	4,989	1,455	278	430	7,152
芸術	氏家	6,086	1,558	610	400	8,654
	喜連川	5,617	1,133	162	197	7,109
	合計	11,703	2,691	772	597	15,763
言語	氏家	824	501	249	10	1,584
	喜連川	1,333	377	296	18	2,024
	合計	2,157	878	545	28	3,608
文学	氏家	11,757	10,922	131	295	23,105
	喜連川	10,939	8,271	105	127	19,442
	合計	22,696	19,193	236	422	42,547
F (現代小説)	氏家	14,172	10	0	0	14,182
	喜連川	18,028	0	0	0	18,028
	合計	32,200	10	0	0	32,210
E (絵本)	氏家	6	15,806	0	0	15,812
	喜連川	0	9,461	0	0	9,461
	合計	6	25,267	0	0	25,273
P (紙芝居)	氏家	0	723	0	0	723
	喜連川	0	609	0	0	609
	合計	0	1,332	0	0	1,332
図書計	氏家	63,654	40,560	3,262	5,980	113,456
	喜連川	68,937	26,165	2,073	2,646	99,821
	合計	132,591	66,725	5,335	8,626	213,277

分類	館名	一般書
C D	氏家	6,616
	喜連川	3,988
	合計	10,604
VHS	氏家	353
	喜連川	1,692
	合計	2,045
DVD	氏家	1,637
	喜連川	1,609
	合計	3,246
他AV (LD等)	氏家	0
	喜連川	121
	合計	121
AV 合計	氏家	8,606
	喜連川	7,410
	合計	16,016

雑誌計	氏家	2,449
	喜連川	2,766
	合計	5,215

総合計	氏家	124,511
	喜連川	109,997
	合計	234,508

電子書籍	両館	6,687
	合計	6,687



さくら市図書館キャラクター
「さくちゃん」

5 さくら市ミュージアム－荒井寛方記念館－

(1) 概要

さくら市氏家1297番地

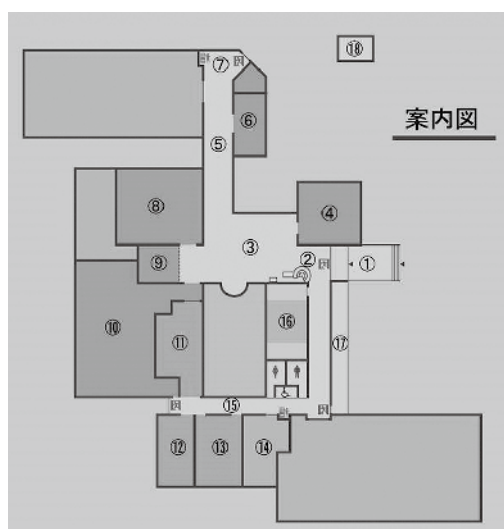
電 話 028-682-7123

F A X 028-682-7854

敷地面積 9,836.05㎡

建築面積 2,886.54㎡

延床面積 2,885.62㎡



主要各室

- ①正面玄関 ②受付 ③・⑤展示ホール
 - ④荒井寛方室 ⑥鋸展示室 ⑦・⑮・⑰休憩室※⑰ (館外)
 - ⑧企画展示室 ⑨野口雨情コーナー
 - ⑩さくら市の自然・歴史・文化展示室
 - ⑪市民ギャラリー ⑫体験学習室 ⑬講座室 ⑭学芸員室
 - ⑯事務室
 - ⑱木造不動明王坐像収納庫 (館外)
- 他 一般収蔵庫、特別収蔵庫、展示倉庫、燻蒸室など
- ※④⑥⑧⑨⑩は主要展示室

沿 革

- | | | |
|---------------|----|---|
| 1988年 (昭和63年) | | 氏家町制100周年事業として計画 |
| 1993年 (平成5年) | 5月 | 「ミュージアム氏家」として開館 |
| 1995年 (平成7年) | | 民家広場 (民家・長屋門・板倉) を整備。 |
| 2005年 (平成17年) | 3月 | 市町村合併により「さくら市」誕生、館の名称をさくら市ミュージアム－荒井寛方記念館－と改める |
| 2011年 (平成23年) | 3月 | 東日本大震災により被災 |
| 2013年 (平成25年) | 6月 | 落雷により民家焼失。 |
| 2014年 (平成26年) | 6月 | 新館 (収蔵庫・鋸展示室) を新築。 |
| 2015年 (平成27年) | 3月 | 本館リニューアル。
木造不動明王坐像収納庫新築。 |



(2) 運営方針

先人が培ってきた郷土の歴史・文化の土壌を更に発展させ、生涯学習の街づくりに寄与するために地域の歴史・文化に関する資料を収集・保存する。また、これらの貴重な資料を後世に伝えるとともに、人々が交流し、新しい文化活動の拠点としての機能を発揮する。さらに、鬼怒川河川公園、勝山城跡、歴史・文化の森の整備により、新たな文化ゾーンの核となる活動を展開していく。

(3) 重点施策

- ア 郷土の歴史・文化の調査・研究に努め、その成果と展示活動・普及活動を通じて市の文化向上に寄与する。
- イ 企画展等の優れた学術・芸術に接する機会の拡充に努め、芸術文化に対する来館者の関心と理解の深化を図る。
- ウ 文化交流事業の充実によって国内外に情報発信を行う。
- エ 施設、整備、資料の充実と整備。

(4) 特色

さくら市ミュージアム－荒井寛方記念館－は通常4つの展示構成からなる。このほか、企画展、巡回展等を開催している。また展示活動とは別にギャラリーコンサートや講演会、講座、体験学習、見学会等のほか小中学生を対象とした総合的な学習に対する支援活動を行っている。また芸術文化振興のため、市民等の美術工芸作品などの展示スペースとして市民ギャラリーを新設した。

(5) 利用案内

開館時間 午前9時～午後5時

休館日 月曜日、第3火曜日、国民の祝日の翌日（土日は除く）、年末年始（12月29日～1月3日）、その他臨時休館日（燻蒸期間、展示替え期間）

観覧料 一般300（210）円、高校・大学生200（140）円、小・中学生100（70）円

※（ ）内は20名以上の団体料金、市内小・中学生は無料
展覧会により、特別料金となる場合があります。

(6) 展示内容

荒井寛方室

さくら市出身の日本画家で明治から昭和にかけて日本美術院で活躍した荒井寛方の足跡を作品・スケッチ・書簡等で紹介する記念室。



野口雨情コーナー

日本三大童謡詩人の一人、野口雨情の最初の妻ヒロは、さくら市喜連川出身です。雨情は、さくら市を何度も訪れ、多くの作品を残しています。その雨情の原稿や書、楽譜など全国有数のコレクションから貴重な品々を展示。



企画展示室

現代作家の日本画・洋画・版画・彫刻の館蔵コレクションを展示。米陀寛、渡辺安友、荒井孝、松本哲男、森田茂、さくら市在住の杉山吉伸など主に栃木県にゆかりのある作家の紹介。

また、館独自の歴史・美術・民俗・自然等に関する企画展を開催している。



自然・歴史・文化展示室

鬼怒川のれき河原の自然、喜連川地区を中心とする里地・里山の自然、そして、古代・東山道、中世・奥大道、近世・奥州道中など地域を結ぶ時代の道を軸とした歴史、喜連川御城下の由緒と伝統、この地で生まれ、継承された文化を紹介している。

「渡辺清絵日記の世界」「喜連川神社天王祭」の映像コーナー、「さくら市の自然」「渡辺清絵日記」「荒井寛方・現代作家作品等の美術品」、「大正、昭和時代の写真」などの検索コーナー、さくら市の自然の映像展示を設け、画像・映像展示も充実させた。



鋸展示室

旧氏家町出身の鋸研究家・吉川金次コレクションと関連資料約300点により、鋸の発達の歴史と多種多様な種類の鋸、及び日本の木工職人を代表する大工の道具を展示している。また鋸鍛冶の現場を実物大で展示するなど、見どころは多い。

市民ギャラリー

市民ギャラリーは市民等をはじめ、美術愛好家・絵画サークルなどの方々が、芸術・文化の成果を気軽に発表・鑑賞できるとともに、サロンの雰囲気、より身近に芸術作品を親しめる場となっている。主に絵画・彫刻・書・写真・陶芸・立体造型・現代美術等の展示を目的として利用できる。



(7) 文化財の保護

文化財の指定、保護、啓発活動

後世に残る歴史、民俗、史跡、天然記念物の調査、保護、保存、啓発活動を行う。また、文化財の資料的価値や状況によって特に必要と認められるものを指定し、保護する。

さくら市指定文化財で、修理等が必要なものについて、修理費等の補助を行う。令和元年度は遺跡地図作成のための遺跡詳細分布調査を行う計画。



さくら市天然記念物 將軍桜

埋蔵文化財の調査、保護

埋蔵文化財包蔵地の周知と、開発等に伴う調整を行う。必要に応じて、試掘調査や発掘調査を行い、発掘現場説明会を実施するなど、普及啓発活動にも努める。



さくら市史跡 勝山城跡

瀧澤家住宅等の管理と利活用

栃木県指定文化財瀧澤家住宅、堂原地蔵堂境内の管理や利活用を行っている。

瀧澤家住宅は昨年度長屋門の修理を終え、今年度主たる建物である鐵竹堂の修理が完了した後に一般公開する計画である。

堂原地蔵堂境内では、建造物や樹木管理、清掃などの業務を継続的に行う。



栃木県指定文化財(建造物) 瀧澤家住宅(鐵竹堂)

平成30年度事業実績

《企画展》

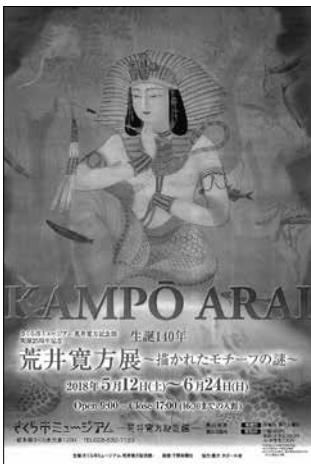
開館25周年記念
松尾敏男展
～大観・南風・寛方の系譜を継ぐ～



3月24日(土)～5月6日(日)
日本画壇の重鎮・松尾敏男(1926-2016)の大回顧展。師の堅山南風や南風の師匠横山大観、そして当市出身で南風の友人・荒井寛方の作品とともに松尾敏男の代表作を展示。



生誕140年記念 荒井寛方展
～描かれたモチーフの謎～



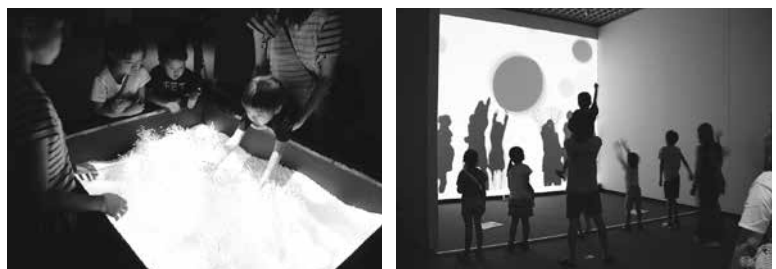
5月12日(土)～6月24日(日)
荒井寛方生誕140年を記念して、作品に描かれたモチーフに注目し、その謎に迫る展覧会。ミュージアムが収蔵してきた寛方名品を中心に紹介。



開館25周年記念
下野新聞創刊140周年記念
光と遊ぶ超体感型ミュージアム
魔法の美術館



7月14日(土)～9月2日(日)
「見て」「触って」「参加して」、楽しみながら芸術に触れる体験型美術展。まるで魔法にかけられたように体感できるアートの世界を展示。栃木県初開催。



第78回 国際写真サロン展

主催：朝日新聞社・全日本写真連盟

9月22日(土)～10月8日(月)

国際的な公募写真展「国際写真サロン」の巡回展。今回新設された若手作品「U30部門」、大都会東京の魅力を発信する「&TOKYO部門」も加えた作品を展示。



第73回春の院展 栃木展



10月17日(水)～11月18日(日)

春に開催される日本美院主催「春の院展」の巡回展。同人作家をはじめ、受賞作品、栃木県にゆかりの作家の作品約90点を展示。



開館25周年記念 さくら市の歴史と文化 青木義雄と内村鑑三



11月23日(金)～12月24日(月)

下野中央銀行宇都宮本店専務、旧熟田村村長を歴任し、実業家、政治家、篤志家としての多面な顔をもつクリスチャン青木義雄と無教会主義、非戦論、再臨説等を唱えた近代の代表的クリスチャン内村鑑三との交友について書簡を中心として展示。



【同時開催】

特選洋画収蔵展Ⅲ 郷土ゆかりの現代絵画

さくら市ミュージアムで収蔵する、さくら市ゆかりの現代作家の作品を展示。

第16回こども絵画展



平成31年1月4日(金)～1月27日(日)

さくら市内のこどもたちから応募された絵画作品288点を展示。インドのこどもたちの絵画も特別出品。

【同時開催】

テーマ展示

昭和のくらしと昔の道具展

昭和30年代、40年代を中心に使っていた道具などを展示し、くらしのうつりかわりを紹介。

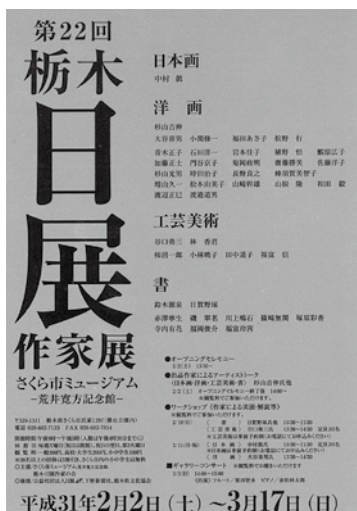


《炭火アイロン》



《羽釜》

第22回 栃木日展作家展



2月2日(土)～3月17日(日)

日展で活躍する栃木県ゆかりの作家による展覧会。日本画・洋画・工芸美術・書の各部門にわたる力作を展示。



収蔵作品展

SAKURA展～花の美を描く～



3月23日(土)～5月26日(日)

桜がモチーフとなっている絵画を中心に、それぞれの作家の眼差しで、桜や、花々がどのように表現されているかを紹介。また、「桜の陶芸家」として知名度が高まっている島田恭子氏の陶芸を特別出品。



《入館者数》

企 画 展 名	入館者数(人)
松尾敏男展 ～大観・南風・寛方の系譜を継ぐ～	4,451
荒井寛方展 ～描かれたモチーフの謎～	3,465
光と遊ぶ体感型ミュージアム 魔法の美術館	30,253
第78回 国際写真サロン	1,467
第73回 春の院展 栃木展	5,626
青木義雄と内村鑑三 【同時開催】 特選洋画収蔵展Ⅲ 郷土ゆかりの現代絵画	2,057
第16回 こども絵画展 【同時開催】 昭和のくらしと昔の道具展	2,175
第22回 栃木日展作家展	3,603
SAKURA展 ～花の美を描く～	826
合 計	53,923

《記念行事》

参加人数(人)

4月29日	開館記念まつり・開館記念アーティストリサイタル	300
10月17日	春の院展栃木展開幕記念式典	60
1月19日	第16回 こども絵画展「表彰式」	211
2月2日	第22回 栃木日展作家展「オープニングセレモニー」	80



通算入館者数70万人達成



開館記念まつり・
開館記念アーティストリサイタル

《講演会・講座・ギャラリートーク》

参加人数(人)

4月7日	開館25周年記念 松尾敏男展「特別鑑賞会」	松本高明氏	50
4月14日	開館25周年記念 松尾敏男展「特別鑑賞会」	齋藤満栄氏	55
4月21日	開館25周年記念 松尾敏男展「特別鑑賞会」	荒井孝氏	80
4月28日	開館25周年記念 松尾敏男展「特別鑑賞会」	宮北千織氏	50
5月3日	開館25周年記念 松尾敏男展「朗読」	田井中将希氏、松尾由佳氏	130
5月19日	荒井寛方展「寛方謎解きツアー」	当館学芸員	20
5月27日	荒井寛方展 記念講演会 「モチーフの謎～近代絵画と主題～」	小泉晋弥氏	60
6月2日	荒井寛方展「寛方謎解きツアー」	当館学芸員	20
9月30日	国際写真サロン展「ギャラリートーク」	鈴木是清氏、奥畑二郎氏	70
10月17日	春の院展栃木展 「ギャラリートーク&サイン会」	田淵俊夫氏、那波多目功一氏、手塚雄二氏、宮北千織氏、岸野香氏	90
10月20日	春の院展栃木展「ギャラリートーク」	荒井孝氏	70

10月27日	春の院展 栃木展「ギャラリートーク」	窪井裕美氏	55
11月4日	春の院展 栃木展「ギャラリートーク」	岸野香氏	76
11月10日	春の院展 栃木展「ギャラリートーク」	宮北千織氏	100
12月9日	青木義雄と内村鑑三 記念講演会 「内村鑑三～人と信仰～」	黒川知文氏	141
12月15日	青木義雄と内村鑑三 記念講演会 「青木義雄と内村鑑三」	大嶽浩良氏	92
2月2日	第22回 栃木日展作家展 「アーティストトーク(日本画・洋画・工芸美術・書)」	栃木・日展作家の会	80
3月30日	S A K U R A 展「ギャラリートーク」	島田恭子氏	150
第1・3日曜日	うのはな手まりの会		411
	さくら民話の会		29



小泉晋弥氏 記念講演会
「モチーフの謎～近代絵画と主題」



国際写真サロン「ギャラリートーク」



春の院展 栃木展「開幕式」

《体験学習・ワークショップ》

参加人数(人)

11月10日	春の院展「宮北先生に学ぶ絵画教室」	宮北千織氏	20
1月10日 ～2月7日	学校連携事業(小学校3学年体験学習) 「むかしの暮らしの移り変わり」 熟田小、南小、押上小、上松山小、喜連川小	当館学芸員	298
2月10日	栃木日展作家展「ワークショップ 書・工芸美術」	日賀野琢氏、川上鳴石氏、 篠崎無関氏、谷口勇三氏	73
2月11日	栃木日展作家展「ワークショップ 日本画・洋画」	中村眞氏、大谷喜男氏	41



春の院展
「宮北先生に学ぶ絵画教室」



栃木日展作家展「ワークショップ」



ギャラリーコンサート
「親子で楽しむ♪北欧音楽」

《ギャラリーコンサート》

参加人数(人)

6月10日	コンサート 「チェンバロコンサート」	横山博氏	154
12月8日	ギャラリーコンサート 「サンポーニャとケーナの調べ」	瀬木貴将氏、越田太郎丸氏	110
1月27日	ギャラリーコンサート 「親子で楽しむ♪北欧音楽」	梅田千晶氏、榎本翔太氏	70
3月3日	ギャラリーコンサート 「～情熱の調べ～」	栗田智水氏、赤松林太郎氏	160

《市民ギャラリー》

観覧者数(人)

5月18日～5月25日	KOKI展	KOKI	88
6月1日～6月6日	第22回塩谷地区美術協会展	塩谷地区美術協会	204
6月8日～6月15日	渡辺昇写真展	渡辺昇写真展実行委員会	436
6月17日～6月24日	第18回北関東写真サロン	全日本写真連盟	369
9月26日～9月30日	第9回ニッコールクラブ 鬼怒支部写真展	ニッコールクラブ鬼怒支部	299
10月4日～10月7日	第29回さくら市書道連盟展	さくら市書道連盟	185
11月23日～11月28日	氏家美術愛好会	氏家美術愛好会	58
11月29日～12月2日	さくら市美術協会展	さくら市美術協会	157
12月6日～12月9日	純展栃木支部絵画展	美術協会純展栃木支部	333

《うじいえ自然に親しむ会との共催事業》

参加人数(人)

4月15日	シナダレスズメガヤ抜き取り作業	うじいえ自然に親しむ会会員	35
4月29日	ヤマブキソウの観察会	田代俊夫氏	29
5月20日	つつじ観察会（鹿沼市・横根高原）	うじいえ自然に親しむ会会員	14
5月26日	シルビアシジミ観察会	松田喬氏	13
5月26日	総会・記念講演会・講師を囲む会	飯村孝文氏	70
6月3日	シナダレスズメガヤ抜き取り作業	うじいえ自然に親しむ会会員	20
6月8日	オオキンケイギク抜き取り作業（協）	うじいえ自然に親しむ会会員	96
6月16日	ホタル観察会	高橋伸拓氏	26
7月13日	ゆうゆうパーク小川の清掃（協）	うじいえ自然に親しむ会会員	18
7月14日	シナダレスズメガヤ抜き取り作業	うじいえ自然に親しむ会会員	65
7月22日	夏休みの昆虫観察会と標本作り（協）	中村和夫氏、松田喬氏	中止
7月29日	植物の標本作り（協）	田代俊夫氏	中止
8月5日	セミの羽化観察会（協）	高橋伸拓氏	35
8月18日	トンボの観察会（協）	高橋伸拓氏	12
9月9日	水生昆虫観察会（協）	高橋伸拓氏	13
10月7日	シナダレスズメガヤ抜き取りとカワラノギク観察会	うじいえ自然に親しむ会会員	50
11月18日	探鳥会	佐藤康夫氏	48
1月20日	探鳥会	佐藤康夫氏	45
2月10日	冬の植物観察会（冬芽と葉痕を見る）	田代俊夫氏	8
3月17日	探鳥会	佐藤康夫氏	39
3月24日	シナダレスズメガヤ抜き取り作業	うじいえ自然に親しむ会会員	21



総会・記念講演会



冬の植物観察会(冬芽と葉痕を見る)

《寛方・タゴール会との共催事業》

参加人数(人)

6月16日	「天心」上映会	松村克弥氏	80
10月21日	公開講座「寛方が描いた佛さまⅡ」	野澤文立氏	35



「天心」上映会・松村監督トーク

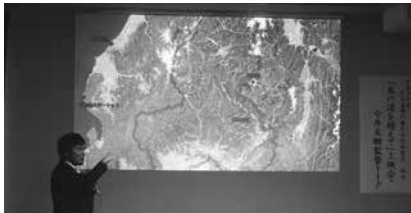


野澤文立氏 公開講座
「寛方が描いた佛さまⅡ」

《歴史文化研究会との共催事業》

参加人数(人)

5月12日	総会・「鳥の道を越えて」上映会	今井友樹氏	64
9月24日	第1回講演「五十里洪水と民衆」	平野哲也氏	60
12月9日	第2回講演「氏家・喜連川の彫刻屋台物語」	池田貞夫氏	57
毎月第1土曜	渡辺清絵日記を読む会	歴史文化研究会会員	50
毎月第2土曜	アジアの世界文化遺産を学ぶ	大木博志氏	109



「鳥の道を越えて」
上映会・今井監督トーク



池田貞夫氏 講演会
「氏家・喜連川の彫刻屋台物語」

《さくら市ミュージアム友の会との共催事業》

参加人数(人)

6月13日 10月3日	ミュージアム前庭の花植え (年2回)	さくら市ミュージアム友の会会員	39
1月12日	昭和のくらしと昔の道具展「むかしの遊び体験」	さくら市ミュージアム友の会会員	27

活動団体 (さくら市ミュージアムと連携して活動する団体)

団体名	会員数	活動内容
さくら市ミュージアム友の会	242名	研修、会報の発行、ミュージアム主催事業への協力
寛方・タゴール会	38名	日印文化交流に関する事業の主催及び協力
うのはな手まりの会	28名	第1・3日曜日の研究会開催、年1回の作品展
氏家・喜連川歴史文化研究会	59名	講座・見学会の開催、民俗調査等の実施、会報・会誌の発行
うじいえ自然に親しむ会	204名	身近な自然に親しみながら観察会、学習会などを開催
さくら民話の会	7名	第1・3火曜日 昔語り地域の民話の学習会、むかし語りや読み語りの活動



さくら市ミュージアム友の会
ミュージアム前庭の花植え



うのはな手まりの会作品

「第16回さくら市ミュージアム－荒井寛方記念館－こども絵画展」



表彰式風景

「さくら市ミュージアム－荒井寛方記念館－こども絵画展」は、絵画を通して身の回りの風景や事象に関心を持ち、また、その感動を描く楽しさを味わうことを目的として、平成15年度に始まりました。今回は16回目ということもあり、さくら市の園児、小中学生から、充実した作品288点が応募されました。



審査会風景

展覧会期間 平成31年1月4日(金)～1月27日(日)
審査員 森 實氏(元栃木県義務教育課指導主事美術担当)
 平川晋吾氏(宇都宮大学名誉教授、工芸家)
 杉山吉伸氏(洋画家、日展会員、光風会常務理事)
 橋本啓二(さくら市教育委員会教育長)
 北原博司(さくら市小中学校長会会長)
 佐野朝男(さくら市ミュージアム－荒井寛方記念館一館長)
表彰式 平成31年1月19日(日) 午前10時～
 氏家公民館 ホール

《入賞者一覧》

(敬称略)

荒井寛方賞	保育園・幼稚園の部	月井 心愛	氏家幼稚園	年長
	小学校下学年の部	佐藤 晴人	熟田小学校	2年
	小学校上学年の部	高瀬 昇大	押上小学校	5年
	中学校の部	小林 滯	氏家中学校	1年
さくら市長賞	保育園・幼稚園の部	磯 菜智	わくわく保育園	年中
	小学校下学年の部	岡田 紡	南小学校	2年
	小学校上学年の部	渡邊 碧音	氏家小学校	5年
	中学校の部	増淵 明日奈	喜連川中学校	3年

さくら市議会議長賞	保育園・幼稚園の部	黒羽 諒	第二氏家さくら保育園	年長
	小学校下学年の部	磯 勇太	喜連川小学校	1年
	小学校上学年の部	渡辺 煌捷	喜連川小学校	5年
	中学校の部	松尾 空	氏家中学校	2年
さくら市教育長賞	保育園・幼稚園の部	矢澤 碧仁	氏家保育園	年長
	小学校下学年の部	椎名 一葉	上松山小学校	2年
	小学校上学年の部	富川 さつき	喜連川小学校	5年
	中学校の部	尾関 仁美	氏家中学校	2年
さくら市ミュージアム館長賞	保育園・幼稚園の部	村松 奏風	わくわく保育園	年長
	小学校下学年の部	田中 亜美	氏家小学校	2年
	小学校上学年の部	佐々木 和奏	喜連川小学校	5年
	中学校の部	中浜 優妃	氏家中学校	2年
さくら市小中学校長会長賞	保育園・幼稚園の部	仲山 晴基	あおぞら保育園	年長
	小学校下学年の部	佐々木 亮輔	上松山小学校	3年
	小学校上学年の部	齋藤 菜々子	南小学校	6年
	中学校の部	矢島 青空	喜連川中学校	3年
杉山吉伸賞	保育園・幼稚園の部	田中 美桜	わくわく保育園	年長
	小学校下学年の部	櫻井 瑛斗	氏家小学校	2年
	小学校上学年の部	田代 柚果	喜連川小学校	6年
	中学校の部	鈴木 千愛美	氏家中学校	3年
下野新聞社賞	保育園・幼稚園の部	今村 心結	たいよう保育園	年長
	小学校下学年の部	檜山 華蓮	氏家小学校	1年
	小学校上学年の部	富田 宝楽	氏家小学校	4年
	中学校の部	阿見 朋香	氏家中学校	3年
NHK宇都宮放送局長賞	保育園・幼稚園の部	金子 瑠里	わくわく保育園	年長
	小学校下学年の部	冨塚 元気	押上小学校	2年
	小学校上学年の部	松本 雪和	南小学校	6年
	中学校の部	薄井 泰成	喜連川中学校	3年
栃木放送賞	保育園・幼稚園の部	岩村 優李	わくわく保育園	年長
	小学校下学年の部	海老原 啓太	喜連川小学校	2年
	小学校上学年の部	田中 悠人	氏家小学校	5年
	中学校の部	大塩 悠悟	喜連川中学校	1年
エフエム栃木賞	保育園・幼稚園の部	松本 莉奈	ふれあい保育園	年中
	小学校下学年の部	後藤 圭汰	熟田小学校	1年
	小学校上学年の部	寺澤 萌々香	氏家小学校	6年
	中学校の部	長嶋 夏乃	氏家中学校	2年

とちぎテレビ賞	保育園・幼稚園の部	小林 凱	あおぞら保育園	年長
	小学校下学年の部	松田 修和	氏家小学校	1年
	小学校上学年の部	赤石 和紗	押上小学校	6年
	中学校の部	高橋 愛里	喜連川中学校	3年
氏家ロータリークラブ会長賞	保育園・幼稚園の部	津浦 優月	わくわく保育園	年少
	小学校下学年の部	黒澤 楓彩	喜連川小学校	1年
	小学校上学年の部	加藤 未奈	喜連川小学校	6年
	中学校の部	家光 麗愛	氏家中学校	3年
氏家ライオンズクラブ会長賞	保育園・幼稚園の部	森 洵太	ふれあい保育園	年中
	小学校下学年の部	小菅 あかり	氏家小学校	2年
	小学校上学年の部	小林 奈央	熟田小学校	6年
	中学校の部	藤野 友理香	氏家中学校	2年
寛方・タゴール会長賞	保育園・幼稚園の部	平田 花帆	第二氏家さくら保育園	年長
	小学校下学年の部	小林 美杏	押上小学校	3年
	小学校上学年の部	鈴木 心響	氏家小学校	5年
	中学校の部	小森 美空	喜連川中学校	3年
氏家商工会会長賞	保育園・幼稚園の部	河原 龍之介	第二氏家さくら保育園	年長
	小学校下学年の部	原田 かな	氏家小学校	3年
	小学校上学年の部	佐藤 錬	押上小学校	5年
	中学校の部	富士山 想乃	氏家中学校	2年
喜連川商工会会長賞	保育園・幼稚園の部	任 瑞希	わくわく保育園	年長
	小学校下学年の部	谷田 泰誠	喜連川小学校	1年
	小学校上学年の部	長嶋 千夏	上松山小学校	6年
	中学校の部	塩澤 優愛	氏家中学校	1年
氏家観光協会会長賞	保育園・幼稚園の部	片山 侑星	氏家幼稚園	年長
	小学校下学年の部	関 悠陽	南小学校	2年
	小学校上学年の部	小野 綾子	氏家小学校	5年
	中学校の部	安田 龍生	氏家中学校	1年
喜連川観光協会会長賞	保育園・幼稚園の部	吉田 敦貴	たいよう保育園	年長
	小学校下学年の部	小塚 彩明	南小学校	1年
	小学校上学年の部	河又 紫乃	南小学校	5年
	中学校の部	杉之内 蛍	喜連川中学校	2年
MOAインターナショナル栃木賞	保育園・幼稚園の部	栗野 航希	氏家幼稚園	年少
	小学校下学年の部	笹沼 麗愛	押上小学校	3年
	小学校上学年の部	高久 蓮央	氏家小学校	6年
	中学校の部	岡田 歩乃佳	氏家中学校	1年

平成31年度 企画展

SAKURA展～桜の美を描く～	3月23日(土)～5月26日(日) 収蔵作品を中心に、花を描いた作品を紹介する 展覧会。特に桜をモチーフにした作品を中心に紹 介します。
初夏の音展～日本画の魅力～	6月1日(土)～7月21日(日) 日本画壇を牽引してきた巨匠松尾敏男をはじめ、 那波多目功一、齋藤満栄、前原満夫、松本高明 等の作品を展覧し、日本画の魅力に迫ります。
地域移動博物館 鉱物の宝箱～きらめくStone Museum～	7月27日(土)～9月1日(日) 栃木県立博物館連携事業として、触って学ぶハ ンズオン展示や身近な鉱物など様々な標本から 鉱物の魅力を紹介します。
第79回 国際写真サロン展	9月21日(土)～10月6日(日) 毎年恒例、世界的な公募写真展「国際写真サロ ン」の巡回展。 世界トップレベルの写真技術を展示します。
第74回 春の院展 栃木展	10月12日(土)～11月17日(日) 春に開催される日本美術院主催の「春の院展」 の巡回展。同人作品をはじめ、受賞作品、栃木県 にゆかりの作家の作品、合計約90点を展示しま す。
第17回 こども絵画展	2019年12月18日(水)～2020年1月7日(火) 毎年恒例の「こども絵画展」。さくら市内のこども たちの絵画作品を展示します。
喜連川の文芸 自然歌人 高塩背山 ～若山牧水とゆかりの人々～	2月15日(土)～3月15日(日) 喜連川神社の神職であり、栃木県を代表する歌 人の一人である高塩背山は、国民的歌手である 若山牧水とも親交を深めました。背山の残した歌 から、その生涯と、牧水や所縁の人々との交流を 紹介します。
第23回 栃木日展作家展	3月20日(金・祝)～5月6日(水・祝) 日展で活躍する栃木県ゆかりの作家を、日本画・ 洋画・工芸美術・書のジャンルで紹介します。

※展覧会の料金・会期・タイトル・内容は変更となる場合もございますので、あらかじめご了承ください。

●開館時間 午前9時～午後5時

●観覧料 一般300円(210円)、高校・大学生200円(140円)、小・中学生100円(70円)

※()内は団体料金

さくら市ミュージアム見学・体験学習の流れ（教職員用）

さくら市ミュージアムでは、学校と博物館との連携がより一層深まり、子どもたちの心豊かな教育が実現するよう、総合的な学習への対応や体験学習の充実に努めています。さくら市ミュージアムが所蔵している資料や展示物は学習教材となり、また、さくら市ミュージアムは第2の教室となります。学校のさくら市ミュージアム利用が効果的で充実したものとなるよう、さくら市ミュージアムと学校との双方向発信を今後も追求していきたいと思っております。



さくら市ミュージアムと実施日時の調整（1ヶ月前）

希望する日が休館日であったり、行事が入っていたり利用できない場合があります。予備日を設定するようにしてください。

体験学習の内容を検討

当日の学習内容・授業のねらいをさくら市ミュージアムにお伝え下さい。できれば、担当者が直接ミュージアムまでお越し下さい。ねらいに合った資料の利用、プログラム等の検討をします。

施設利用申請書の提出（15日前まで）

様式はさくら市例規集にあります（さくら市博物館条例施行規則第11条様式第5号）。必要事項を記入し、さくら市ミュージアムに提出してください。

実施

さくら市ミュージアムを利用する場合は、展示室では大声で騒がない、展示物には触らないなどのマナーをご指導下さい。

評価

児童生徒の感想・意見をもとに、良かった点、改善すべき点等を評価表に記入し、さくら市ミュージアムに提出してください。今後の体験学習の参考にします。

■体験学習教材例■

昔の生活道具



田植え着



火おこし



VI 社会体育

1 社会体育の目標、基本方針

市民の健康づくり意識の高まりに伴い、スポーツ・レクリエーションへの関心も高まっており、誰もが気軽にスポーツ等の活動が楽しめる環境づくりが求められている。

このような中、近年は集団的活動より個人的活動が好まれるなど、価値観も多様化しており、スポーツへの関わり方についても変化してきている。

このため、市民ニーズを的確に把握しながら、「市民ひとり1スポーツ」の推進に取り組んで行く必要がある。

子どもから高齢者まで、誰もがそれぞれのライフスタイルに応じた多様なスポーツ活動ができるよう、また、健康づくりや生きがいづくりができるよう諸政策を講じながら、生涯スポーツ社会の実現を目指すものとする。

2 本年度の重点目標

①生涯スポーツの推進

- ・市民のスポーツ活動を推進するため、各種教室・各種大会を開催し、体力の維持・増進を図る。
- ・年齢・性別を問わず、誰もが気軽に楽しめるニュースポーツの振興を図るため、ニュースポーツ教室を開催し、スポーツに参加できる機会の拡充に努める。
- ・スポーツを通し、高齢者や障がいのある方が積極的に社会との関わりを持てるよう、ウォーキング教室の開催や障がい者スポーツ指導員の継続的な育成に取り組む。
- ・市民がスポーツに取り組む際に、そのニーズに対応できる指導者やボランティアの育成を支援するため、生涯スポーツ指導者講習への参加促進やスポーツ推進委員の加入推進を図る。

②スポーツ施設の整備・利用促進

- ・多くの市民がスポーツ活動のできる拠点・環境づくりのため、施設の適正な維持管理を行い、各スポーツ施設の整備・充実を図る。また、施設の利用促進及び有効活用を図る。
- ・さくら市進化プランの進化事業「プール最適化計画の策定」に向け、ロードマップに沿って事業を推進する。

3 体育施設

(1) 屋内体育施設

◆氏家体育館

所在地 さくら市氏家2730番地

電話 028-682-8888 F A X 028-682-7541

昭和52年3月設置

建物面積 3,690.00㎡

(内訳) アリーナ 1,512.00㎡

格技場 450.00㎡

その他 1,728.12㎡

利用時間 午前9時～午後9時30分（日曜・祝日 ～午後5時まで）

使用料 別紙のとおり

◆喜連川体育館

所在地 さくら市喜連川4397番地1

電話 028-686-6625 F A X 028-686-4211

昭和54年3月設置

建物面積 1,227.00㎡

(内訳) アリーナ 858.00㎡

格技場 313.00㎡

その他 56.00㎡

利用時間 午前9時～午後9時30分（日曜・祝日 ～午後5時まで）

使用料 別紙のとおり

◆鷺宿体育館

所在地 さくら市鷺宿950番地

平成22年4月小学校統合により社会体育施設として設置（建設年次：昭和63年）

利用時間 午前9時～午後9時30分

使用料 別紙のとおり

◆河戸体育館

所在地 さくら市上河戸1824番地2

平成22年4月小学校統合により社会体育施設として設置（建設年次：昭和53年）

利用時間 午前9時～午後9時30分

使用料 別紙のとおり

◆金鹿体育館 所在地 さくら市鹿子畑1243番地3

平成22年4月小学校統合により社会体育施設として設置（建設年次：平成元年）

利用時間 午前9時～午後9時30分

使用料 別紙のとおり

◆穂積体育館

所在地 さくら市穂積477番地

平成22年4月小学校統合により社会体育施設として設置（建設年次：昭和55年）

利用時間 午前9時～午後9時30分

使用料 別紙のとおり

◆喜連川弓道場

所在地 さくら市喜連川4399番地2

平成12年4月設置

建物面積 179.82㎡

利用時間 午前5時～午後9時

使用料 別紙のとおり

◆喜連川高校跡地体育館

所在地 さくら市喜連川561番地

平成24年7月栃木県から譲渡により社会体育施設として設置（建設年次：昭和42年）

利用時間 午前9時～午後9時30分

使用料 別紙のとおり

(2) 屋外体育施設

◆総合公園

所在地 さくら市櫻野1789番地

敷地面積 159,000.00㎡

①野球場（2面）

昭和62年3月設置

敷地面積 26,970.96㎡

利用時間 午前5時～午後9時

使用料 別紙のとおり

②テニスコート（人工芝コート4面）

昭和62年3月設置

敷地面積 4,844.92㎡

利用時間 午前5時～午後9時

使用料 別紙のとおり

③プール

電話 028-682-0266

平成元年7月設置

敷地面積 10,000.00㎡ 水面積 1,600.00㎡

(内訳) ・ながれるプール

全長 143.0m 幅 6.0m 水面積 896.46㎡ 水深 1.0m

・ちびっこプール

水面積 94.62㎡ 水深 0.4～0.6m

・なみのプール

水面積 652.50㎡ 最水深 1.20m

・スライダープール

全長 48.0m 高さ 7.0m(着水プール 水面積 28.26㎡ 水深 0.80m)

利用期間 市立小中学校の夏休み期間を基本とし、毎年別に定める。

(H30 7/14・15・16：プレオープン H30 7/21～8/26)

利用時間 平日：午前9時から午後4時30分まで

土日・祝日・お盆期間：午前9時から午後5時まで

使用料 別紙のとおり

④ゲートボール場 平成2年3月設置

敷地面積 2,640.00㎡

ゲートボールコート 6面
利用時間 午前5時～午後5時
使用料 別紙のとおり

⑤さくらスタジアム（陸上競技場）

電 話 028-688-8566 FAX 028-688-8596
平成27年10月設置 400mトラック8レーン（全天候型）
天然芝フィールド
利用時間 午前9時～午後9時（日曜・祝日 ～午後5時まで）
使用料 別紙のとおり

◆菅蒲沢公園

所在地 さくら市金枝62番地2
平成5年設置
敷地面積 23,884.00㎡
野球場（2面） テニスコート（3面）
利用時間 午前5時～午後9時
使用料 別紙のとおり

◆鬼怒川運動公園

所在地 さくら市向河原4101番地
昭和53年設置（平成10年再整備）
敷地面積 19,496.00㎡
サッカー場（2面） 多目的スペース
利用時間 午前5時～午後7時
休 場 日 毎年1～5月（芝生養生期間）
使用料 別紙のとおり
グラウンドゴルフ場（平成20年度オープン）
敷地面積 13,387.00㎡

◆喜連川運動場

所在地 さくら市喜連川886番地
昭和60年4月設置
敷地面積 24,356.00㎡
サッカー場（1面）
利用時間 午前5時～午後9時
使用料 別紙のとおり

◆喜連川運動場テニスコート

所在地 さくら市喜連川811番地
平成7年4月設置
敷地面積 2,076.00㎡
テニスコート（3面）

利用時間 午前5時～午後7時

使用料 別紙のとおり

◆**鷺宿運動場** (現在、再整備のため利用中止中。整備完了後、利用再開。)

所在地 さくら市鷺宿4432番地2

昭和62年4月設置

敷地面積 21,425.00㎡

利用時間 午前5時～午後7時

使用料 別紙のとおり

◆**喜連川高校跡地第1グラウンド**

所在地 さくら市喜連川561番地

平成24年7月栃木県から譲渡により社会体育施設として設置

敷地面積 10,000㎡

野球場 (1面)

利用時間 午前5時から午後9時

使用料 別紙のとおり

◆**SAKURAグリーンフィールド**

所在地 さくら市喜連川561番地

敷地面積 16,507㎡

サッカー場 (1面) フットサルコート (1面)

利用時間 午前8時から午後9時

使用料 別紙のとおり

◆**喜連川B&G海洋センター**

所在地 さくら市喜連川826番地2

電話 028-686-3738

昭和63年設置

敷地面積 3,267.00㎡ 水面積 385㎡

(内訳) 競泳用プール 25m×13m 6コース

幼児用プール 10m×6m

利用時間 第1回 午後2時～午後4時45分

第2回 午後5時30分～午後9時

※夏休み期間(7/21～8/26)

第1回 午前9時～午後12時

第2回 午後1時～午後5時

第3回 午後6時～午後9時

利用期間 5月12日～10月31日まで

(月曜休館 月曜日が祝日または振替休日の場合は翌平日)

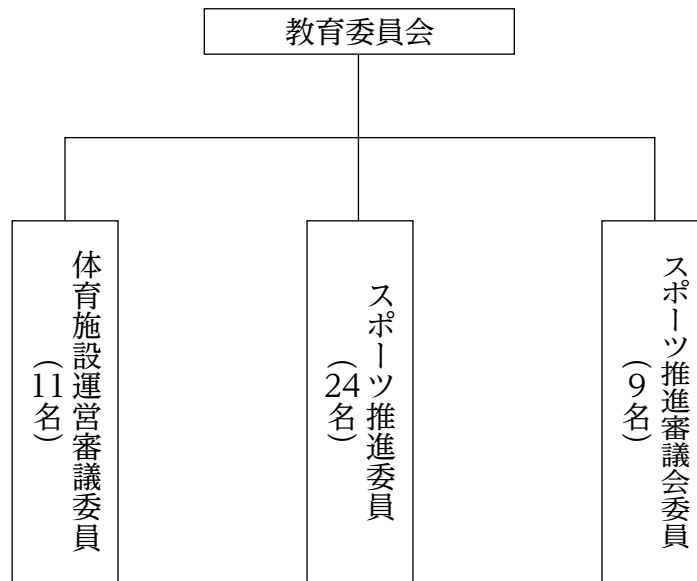
使用料 別紙のとおり

(3) 学校開放体育施設

- ◆氏家小学校 体育館 バレーボール（2面） バスケットボール（1面）
校庭 野球 サッカー ソフトボール その他
- ◆南小学校 体育館 バレーボール（1面） バスケットボール（1面）
バドミントン（3面）
校庭 野球 サッカー ソフトボール その他
- ◆上松山小学校 体育館 バレーボール（1面） バスケットボール（1面）
バドミントン（3面）
校庭 野球 サッカー ソフトボール その他
- ◆熟田小学校 体育館 バレーボール（2面） バスケットボール（1面）
バドミントン（3面） 卓球台（3台）
校庭 野球 サッカー ソフトボール その他
- ◆押上小学校 体育館 バレーボール（2面） バスケットボール（1面）
バドミントン（3面）
校庭 野球 サッカー ソフトボール その他
- ◆喜連川小学校 体育館 バレーボール（2面） バスケットボール（1面）
バドミントン（3面）
校庭 野球 サッカー ソフトボール その他
- ◆氏家中学校 第1体育館 バレーボール（2面） バスケットボール（2面）
バドミントン（6面）
第2体育館 バレーボール（2面） バスケットボール（2面）
校庭 野球 サッカー ソフトボール その他
- ◆喜連川中学校 体育館 バレーボール（2面） バスケットボール（2面）
バドミントン（3面）
校庭 野球 サッカー ソフトボール その他

4 社会体育関係団体および委員会

・推進組織



(1) スポーツ推進審議会（9名 任期2年）

スポーツ基本法に規定するもののほか、教育委員会の諮問に応じてスポーツ振興に関する次に掲げる事項について調査・審議し、及びこれらの事項に関して教育委員会に建議する。

- ①スポーツ施設及び設備の整備に関すること。
- ②スポーツの指導者の養成及びその資質の向上に関すること。
- ③スポーツの事業の実施及び奨励に関すること。
- ④スポーツの団体の育成に関すること。
- ⑤スポーツによる事故の防止に関すること。
- ⑥スポーツの技術水準の向上に関すること。
- ⑦前各号に掲げるもののほか、スポーツの振興に関すること。

(2) スポーツ推進委員会（24名 任期2年）

スポーツ基本法に基づきスポーツ推進委員は、市の社会体育・スポーツ活動の普及とその任務遂行のため委員相互の研修ならびに融和を図り、明朗で健全な精神を養いながら地域住民の体力づくりに寄与する。

- ①住民の求めに応じてスポーツの実技の指導を行うこと。
- ②住民のスポーツ活動の促進のための組織の育成を図ること。
- ③学校、公民館等の教育機関その他行政機関の行うスポーツの行事又は事業に関し協力すること。
- ④スポーツ団体その他の団体の行うスポーツに関する行事又は事業に関し、求めに応じ協力すること。

- ⑤住民一般に対しスポーツについての理解を深めること。
- ⑥前各号に掲げるもののほか、住民のスポーツの推進のための指導助言を行うこと。

(3) 体育施設運営審議会（11名 任期2年）

体育施設の適正な運営をはかるため、教育委員会の諮問に応じ、次の各号について調査審議する。

- ①体育施設の適切な利用管理に関すること。
- ②条例第10条に規定する施設利用料の減免に関すること。
- ③施行規則第2条第2項に規定する施設の臨時休業に関すること。
- ④体育以外の目的による利用許可に関すること。
- ⑤その他施設の管理運営に特に必要と認める事項。

(4) 体育協会

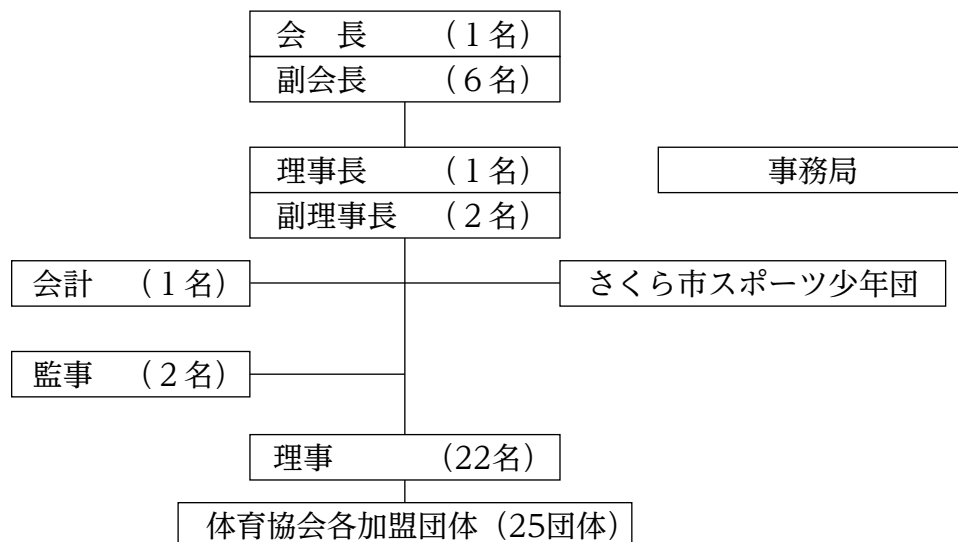
市のスポーツを振興し、生涯スポーツ活動の普及発達による市民の体力向上と健全なスポーツ精神の育成に努めるとともに、明るく豊かで潤いに満ちた生活と文化の形成に寄与することを目的とする。

①事業

目的を達成するために、次の事業を行う。

- ア、生涯スポーツ振興発展に向けた基本方針の確立と調査研究に関すること。
- イ、加盟団体の組織強化と相互の連絡融和を図ること。
- ウ、スポーツの振興と競技力の向上に関すること。
- エ、スポーツ大会、講習会、その他スポーツ行事の開催に関すること。
- オ、スポーツ少年団の育成に関すること。
- カ、その他本協会の目的達成に必要な事業に関すること。

②組織



体育協会

1	2	3	4	5	6	7	8	9	10	11	12	13	14	15	16	17	18	19	20	21	22	23	24	25
陸上競技協会	野球連盟	ソフトボール協会	テニス協会	ソフトテニス協会	バレーボール協会	卓球連盟	サッカー協会	スキー協会	水泳連盟	バスケットボール協会	バドミントン協会	インディアアカ協会	剣道協会	柔道連盟	弓道連盟	相撲連盟	射撃協会	レスリング協会	空手道連盟	ゲートボール協会	グラウンドゴルフ協会	ゴルフ連盟	太極拳協会	居合道連盟

～市民ひとり1スポーツ～



市民体育祭



さくら市マラソン大会

令和元年度さくら市スポーツ教室一覧

教室名	開催会場	対象	開催日	教室期間
陸上	さくらスタジアム (雨天時は5年生以上のみ実 施氏家中学校体育館)	小学2~6年生	毎週水曜 19:00~20:30	4/10(水)~通年 (小学2、3年生:1 ~2月はお休み)
	さくらスタジアム	中学生	毎週木曜 19:00~21:00	4/11(木)~通年
野球	喜連川高校跡地野球場 他 (代表者に確認)	年少~小学3年生	毎週日曜 9:00~12:00	4/7(日)~通年
ソフトボール	喜連川小学校 校庭	小学生女子	毎週土曜日 8:30~12:00	4/13(土)~通年
テニス	総合公園 テニスコート	成人 (市内在住・在勤)	毎週日曜 13:00~15:00	4/14(日)~通年
	喜連川運動場 テニスコート	中学生以上	毎週土曜 10:00~15:00	4/6(土)~通年
	総合公園 テニスコート	小・中学生	毎週土曜 初級/14:00~16:00 中級/13:00~18:00	4/6(土)~通年
ソフトテニス	氏家体育館	成人	毎週水曜 13:00~16:00	4/3(水)~通年
バレーボール	氏家体育館	小学生・保護者	毎週土曜 18:30~20:00	4/6(土)~通年
	喜連川体育館 (水曜日) 喜連川高校 跡地体育館 (日曜日)	中・高校生	毎週水曜 19:00~21:30 毎週日曜 9:00~17:00	4/3(水)~通年
ソフトバレー	氏家中学校 体育館	小学生以上	毎週土曜 19:00~21:00 (小学生20:30まで)	4/6(土)~通年
	金鹿体育館	小学生以上	毎週土曜 19:00~21:00 (小学生20:30まで)	4/6(土)~通年
卓球	氏家体育館 アリーナ	小学生	毎週金曜 18:30~21:30	4/5(金)~通年
ラージボール 卓球	氏家体育館 アリーナ	成人	毎週金曜 18:30~21:30	4/5(金)~通年
サッカー	さくらスタジアム	小学生	毎週火曜 18:30~20:00	4/16(火) ~12/17(火)
	SAKURA グリーン フィールド	小学1・2年生	毎週土曜 18:00~20:00	4/6(土)~通年
		小学3~6年生	毎週水曜 18:30~20:30 毎週土曜 18:00~20:00	4/3(水)~通年
		中学生	毎週土曜 19:30~21:00	4/6(土)~通年
水泳	B&G 海洋センター	小学1~3年生	毎週水曜 18:30~19:30	5/15(水) ~9/26(木)
		小学4~6年生・ 中学生	毎週木曜 18:30~19:30	
バスケットボール	氏家小学校 体育館	小学生	毎週水曜日 18:30~20:30	4/17(水) ~翌年3/18(水)
	氏家体育館	中学生以上	毎週水曜日 19:00~21:30	

教室名	開催会場	対象	開催日	教室期間
バドミントン	喜連川高校 跡地体育館	小学生以上 (初心者・初級者)	毎週水曜 18:30~21:00 毎週土曜 9:00~12:00	4/3(水)~通年
インディアカ	氏家体育館	中学生以上	毎週木曜 19:30~21:00	4/4(木)~通年
	喜連川体育館	中学生以上	毎週土曜 19:30~21:00	4/6(土)~通年
剣道	氏家体育館 格技場	小学生以上	毎週水・土曜 19:00~21:30	4/3(水)~通年
柔道	氏家体育館 格技場	年長児以上 小・中・高校生一般	毎週火・金曜 18:30~21:30	4/5(金)~通年
	喜連川中学校 格技場	小・中・高校生一般	毎週火・金曜 19:00~21:00	4/2(火)~通年
弓道	喜連川弓道場	一般 (初心者・再度始めた い方) 中高生 (学校で弓道部に入っ ていない生徒)	毎週日曜 10:00~12:00	5/12(日) ~10/13(日)
レスリング	喜連川高校跡地 図書室	3歳~中学生	毎週金曜 19:00~21:00 毎週土曜 18:00~20:30	4/5(金) ~翌年3/28(土)
空手道	氏家体育館 格技場(木曜日) アリーナ (土曜日)	年長児以上	毎週木曜 19:00~21:30 毎週土曜 18:30~21:30	4/1(月)~通年
	氏家幼稚園体育館 (火曜日)		毎週火曜 19:00~21:00	
	南小学校(月曜日) さくら総合専門学校体育館 (土曜日)	年長児~小学生	毎週月・土曜 18:00~21:30	4/1(月)~通年
	喜連川体育館 格技場	年長児以上	毎週月・木・土曜 19:00~21:00	4/1(月)~通年
ゲートボール	総合公園 ゲートボール場	市民	毎週土曜 9:30~12:00	4/6(土)~通年
グラウンド・ゴルフ	鬼怒川運動公園 グラウンド・ゴルフ場	60歳以上	毎週月・水・金曜日 8:30~9:00 11:00~11:30	4/1(月) ~11/1(金)
	兎田河原 グラウンド・ゴルフ場	小学生~成人	毎月第2・4土曜 4~10月 8:00~10:00 11~3月 8:30~10:30	4/1(月)~通年
太極拳	氏家体育館 アリーナ	市民等	毎週火曜 18:00~21:00 毎週木曜 9:00~12:00	4/2(火)~通年
	喜連川体育館格技場	小学生~成人	毎週火曜 19:00~20:30	4/2(火)~通年
体操	氏家中学校第2体育館	小学3年生 ~中学生	毎週火曜 18:30~20:30 (小学生は20:00まで)	4/9(火)~通年

さくら市体育施設料金一覧表

表示の金額は、さくら市に居住・在勤する方、栃木県央都市圏または栃木県塩谷広域圏に在住・在勤・在学する方に適用され、それ以外の方は表示の倍の使用料になります。

栃木県央都市圏・栃木県塩谷広域圏（さくら市、宇都宮市、鹿沼市、日光市、真岡市、矢板市、下野市、上三川町、芳賀町、壬生町、塩谷町、高根沢町）

屋内体育施設

施設名称	区分		利用案内	使用料（1時間あたり）	
				施設使用料	照明使用料
氏家体育館	アリーナ	全面		800円	800円
		半面	バスケットボール・ユニホック	400円	400円
		半面	ソフトテニス	400円	400円
		半面	バレーボール	300円	300円
		1/8面	バドミントン・インディアカ・ソフトバレーボール・ショートテニス・卓球	100円	100円
		ステージ		500円	500円
	卓球場	全面	卓球・太極拳・空手・ダンス	150円	150円
		卓球1面	卓球台1台を含む。	50円	50円
	卓球台1台		追加する場合	50円	—
	格技場	全面		400円	400円
		柔道場	柔道・柔術	200円	200円
		剣道場	剣道・空手・太極拳・ダンス	200円	200円
		1/8面	卓球台1台を含む。	50円	50円
	会議室		収容人数20名	500円	
トレーニング室		1回の利用（2時間）	100円		
		11回分の回数券	1,000円		
喜連川体育館	アリーナ	全面	ミニバスケットボール	400円	400円
		半面	バレーボール	200円	200円
		1/4面	バドミントン・インディアカ・ソフトバレーボール・ショートテニス・卓球	100円	100円
		ステージ		500円	500円
	格技場	全面	剣道・空手・太極拳・ダンス	200円	200円
		1/4面	卓球台1台を含む。	50円	50円
	卓球台1台		追加する場合	50円	—
	トレーニング室		1回の利用（2時間）	100円	
11回分の回数券			1,000円		

屋内体育施設

施設名称	区 分		利 用 案 内	使用料（1時間あたり）	
				施設使用料	照明使用料
喜連川高校跡地 体育館	アリーナ	全面		600円	600円
		半面	バスケットボール	300円	300円
		半面	バレーボール	200円	200円
		1/6面	バドミントン・インディアカ・ ソフトバレーボール	100円	100円
		ステージ		500円	500円
鷺宿体育館	全面	フットサル・バレーボール・ ミニバスケットボール	200円	200円	
河戸体育館	全面	バレーボール ミニバスケットボール	200円	200円	
金鹿・穂積体育館	全面	バドミントン・ソフトバレーボール・ インディアカ・バレーボール・ ミニバスケットボール	200円	200円	
喜連川弓道場	全面	弓道	150円	50円	
	1/3面		50円		

屋外運動場

施設名称	区 分		利 用 案 内	使用料（1時間あたり）	
				施設使用料	照明使用料
鬼怒川運動公園	サッカー 場	1面	サッカー（一般）	1,000円	—
		半面	サッカー（少年）	500円	—
	多目的スペース		スポーツ以外	500円	—
喜連川運動場	全面	サッカー（一般）	500円	2,000円	
	片面	サッカー（少年）	250円	1,000円	
SAKURA グリーンフィールド	全面	サッカー（一般）	1,500円	2,000円	
	片面	サッカー（少年）	750円	1,000円	
	フットサルコート	フットサル	600円	500円	
菖蒲沢公園野球場	1面	軟式野球・ソフトボール	300円	2,000円	
喜連川高校跡地 第1グラウンド野球場	1面	軟式野球・ソフトボール	300円	1,000円	
総合公園野球場	1面（全灯）	軟式野球	500円	3,500円	
	1面（半灯）	ソフトボール	500円	2,000円	

屋外運動場

施設名称	区 分	利 用 案 内	使用料（1時間あたり）	
			施設使用料	照明使用料
総合公園 さくらスタジアム	トラック	個人利用（2時間の料金）	200円	200円
		11回分の回数券	2,000円	
		専用利用	1,000円	[全灯]3,000円 [半灯]1,500円
	フィールド	専用利用	1,000円	[全灯]2,000円
		貸切利用（サッカー）	1,500円	[半灯]1,000円
	会議室	収容人数20名	500円	—
	シャワー	1回（料金は居住地にかかわらず一律）	100円	—
	放送設備	1回（料金は居住地にかかわらず一律）	1,000円	—
写真判定機	1回（料金は居住地にかかわらず一律）	1,000円	—	

テニスコート

施設名称	区 分	利 用 案 内	使用料（1時間あたり）	
			施設使用料	照明使用料
総合公園テニスコート	人工芝コート1面	テニス	400円	300円
喜連川運動場・ 菖蒲沢公園・ テニスコート	ハードコート1面	テニス	300円	—

プール

施設名称	区 分	利 用 案 内	使用料	
			個人	団体(20名以上)
喜連川 B&G海洋センター	小・中学生	幼児用プール・25mプール	200円	
	一般		400円	
	シルバー(満70歳以上)		200円	
総合公園プール	小学生未満	ちびっこプール・波のプール	100円	80円
	小・中学生	流れるプール	200円	160円
	一般	スライダープール	600円	480円

※プールについては市内・市外の方一律に上記の料金です。

資 料 編

さくら市教育支援委員会

(任期：平成31年4月1日～令和2年3月31日)

No.	役 職 等	氏 名
1	小児科医	小 野 三 佳
2	氏家中スクールカウンセラー	た なか ひさ こ 田 中 久 子
3	喜連川中スクールカウンセラー	ふか お れん こ 深 尾 廉 子
4	養護園園長	おお や じゅん いち 大 谷 順 一
5	南那須特別支援学校教諭	あら かわ か よ こ 荒 川 香 代 子
6	氏家幼稚園園長	こ ぼり ひろ と 小 堀 洋 人
7	押上小学校長	すぎ やま とし あき 杉 山 敏 明
8	氏家中学校長	こ ばやし かず ひろ 小 林 和 弘
9	氏家小学校教諭	や がみ ゆう こ 谷 上 裕 子
10	押上小学校養護教諭	ひろ せ ゆ み 廣 瀬 友 美
11	熟田小学校教諭	やま ぐち み き 山 口 美 紀
12	上松山小学校教諭	すぎ き かず ま 鈴 木 一 磨
13	南小学校教諭	すぎ もと ゆう こ 杉 本 有 子
14	喜連川小学校教諭	か とう ひさ え 加 藤 久 江
15	氏家中学校教諭	ふじ た まさ こ 藤 田 昌 子
16	喜連川中学校養護教諭	きし なお こ 岸 直 子
17	あおぞら保育園園長	おお うち まさ え 大 内 正 枝
18	福祉課障がい福祉係長	さ とう かず こ 佐 藤 和 子
19	健康増進課保健師	かく わ か な こ 格 和 佳 那 子
20	学校教育課スクールソーシャルワーカー	たに ふじ く に こ 谷 藤 久 仁 子
21	学校教育課臨床心理士	はん だ ゆう こ 半 田 有 子

さくら市社会教育委員及び公民館運営審議会委員

(任期：平成31年4月1日～令和3年3月31日)

No.	氏 名	備 考
1	さいとう 齋藤 さとる 学	上松山小学校長
2	こばやし かずひろ 小林 和 弘	氏家中学校長
3	きたむら とよこ 北 村 豊 子	スポーツ活動（体育協会）
4	こやま のりこ 小山 則 子	図書館活動（読み聞かせボランティア）
5	こじま ようこ 小嶋 洋 子	家庭教育活動（オピニオンリーダー・主任児童委員）
6	ふなもと ゆきみ 舟本 幸 美	青少年育成活動（元青少年指導員）
7	こばやし としお 小林 俊 夫	文化芸術活動（氏家喜連川歴史文化研究会）
8	いしはら のりえ 石原 功 江	県次世代人材づくり事業研修修了生
9	きむら としお 木村 春 雄	ミュージアム友の会員・元高校英語教諭
10	やぎさわ ひさひで 八木澤 久 秀	公民館活動（ハーモニカサークル）
11	つのだ ふみえ 角田 文 江	博物館活動（さくら民話の会）
12	おちあい たかし 落合 崇 史	作曲家
13	つうら ゆきお 津浦 幸 夫	自治公民館活動（自治公民館連絡協議会）
14	かみおか けいこ 上岡 啓 子	ふくしボランティア団体活動
15	ささぬま よしこ 笹沼 良 子	公民館活動（公民館講座講師）・県次世代人材づくり事業研修修了生
16	みしば ゆきえ 三柴 由 江	公民館活動（アンサンブルサークル）
17	たかせ いずみ 高瀬 泉	公民館活動（公民館講座講師）

委員長 木村春雄
副委員長 石原功江
副委員長 津浦幸夫

さくら市図書館協議会委員

(任期：平成31年4月1日～令和3年3月31日)

No.	氏名	備考
1	木村春雄	社会教育委員（委員長）
2	笹沼良子	社会教育委員
3	佐藤千明	学校代表（氏家小学校）
4	飯山まさ子	学校代表（喜連川中学校）
5	蓮見徹	学識経験者（元喜連川小学校長）
6	船生幸枝	利用者代表（アリスの会）
7	斎藤あけみ	利用者代表（バーバママ）
8	角田文江	利用者代表（さくら民話の会）
9	手塚たかし	利用者代表（元喜連川図書館長）
10	谷口よう子	利用者代表（家庭教育オピニオンリーダー）

会長 蓮見 徹
副会長 船生 幸枝

さくら市博物館協議会委員

(任期：平成31年4月1日～令和3年3月31日)

No.	氏名	備考
1	加藤啓三	学識経験者 うじいえ自然に親しむ会
2	金子たつ立	学識経験者 氏家・喜連川歴史文化研究会 今宮神社宮司
3	岡かず一 雄	学識経験者 氏家・喜連川歴史文化研究会 医師
4	海老原ただお 夫	学識経験者 さくら市文化財保護審議会
5	高野みちこ 美智子	学識経験者 地域と学校を結ぶコーディネーター
6	綱川さかえ 榮	学識経験者 元下野新聞社 特別編集委員
7	いわさき 崎 崇	学識経験者 まちづくりモニター さくら市生涯学習推進協議会
8	いちじょう きみえ 一 條 喜美江	学識経験者 文化財保護 生涯学習
9	はにゅう まさおき 船生 正 興	学識経験者 元高校教諭 美術教育
10	と い 井 出 流	学識経験者 元(株)電通営業局長 市民活動

※平成31年4月1日現在

委員長 岡 一 雄
副委員長 高 野 美智子

さくら市文化財保護審議会委員

(任期：平成31年4月1日～令和3年3月31日)

No.	氏 名	備 考
1	えびはら いく お 雄 海老原 郁 雄	学識経験者（栃木県考古学会顧問、考古）
2	おか だ よし はる 治 岡 田 義 治	学識経験者（栃木県建築士会名誉会長、建築）
3	なか の ひで お 男 中 野 英 男	学識経験者（元さくら市ミュージアム館長、民俗）
4	ひら かわ しん こ 吾 平 川 晋 吾	学識経験者（元宇都宮大学教授、美術）
5	むら かみ すずむ 進 村 上 進	学識経験者（元喜連川町文化財保護審議会委員、郷土史）
6	えびはら ただ お 夫 海老原 忠 夫	学識経験者（元宇都宮大学講師、建築）
7	た しろ とし お 夫 田 代 俊 夫	学識経験者（元栃木県立博物館嘱託学芸員、自然）
8	ひら の てつ や 也 平 野 哲 也	学識経験者（常盤大学准教授、文献）
9	しの はら ひろ え 恵 篠 原 浩 恵	学識経験者（公益財団法人とちぎ未来づくり財団、考古）
10	ふか お そう じゅん 淳 深 尾 宗 淳	学識経験者（龍光寺住職、郷土史）

※平成31年4月1日現在

会 長 海老原 郁 雄
副会長 海老原 忠 夫

さくら市生涯学習推進協議会委員

(任期：平成31年4月1日～令和3年3月31日)

No.	氏 名	備 考
1	いわ 崎 崇 岩 崎 崇	環境保護活動
2	こ 坂 佳代子 小 坂 佳代子	教員 だまえ学び塾講師
3	たか の 篤 高 野 篤	さくらまちあそびクラブ主宰
4	はや 川 達 也 早 川 達 也	まちづくりボランティア
5	やま もと とも よ代 山 本 智 代	スポーツ推進活動
6	と むら とし ゆき之 戸 村 敏 之	行政（市民生活部）
7	つか がた よし みつ光 塚 形 義 光	市民大学修了生
8	あら え さとる 新 江 悟	観光協会活動 市民活動助成審査会委員
9	おお にし たか ゆき之 大 西 貴 之	公民館活動 行政（喜連川給食センター）
10	さ とう やす お夫 佐 藤 康 夫	行政（総合政策課）
11	さか もと ひで こ子 坂 本 秀 子	まちづくり活動実践者
12	いい むら みつ よ代 飯 村 充 代	文化財保存活動
13	おお ぜき きぬ え恵 大 関 絹 恵	教員（前生涯学習課社会教育主事）
14	おか だ まこと 岡 田 慎	行政（総合政策課）
15	たけ だ けん いち一 竹 田 健 一	県地域協働推進員 地域活性化活動
16	すぎ た まさ ひこ彦 杉 田 雅 彦	県地域協働推進員 公民館講座講師（音楽）
17	こ ばやし あやか佳 小 林 愛也佳	さくらメイツ ソプラノ歌手
18	いし い よし お男 石 井 義 男	公民館活動 まちづくりボランティア
19	なか つ はら あき お雄 中津原 昭 雄	公民館活動 市民大学修了生

会 長 山 本 智 代
副会長 岩 崎 崇
副会長 早 川 達 也

さくら市青少年センター運営協議会委員

(任期：平成31年4月1日～令和3年3月31日)

No.	氏 名	備 考
1	飯島 満 <small>い い じま みつる</small>	少年指導員会会長
2	加藤 明 代 <small>か とう あき よ</small>	少年指導員会副会長
3	小口 勤 <small>こ ぐち つとむ</small>	栃木県青少年育成指導員
4	田中 耕 一 <small>た なか こう いち</small>	社会福祉協議会代表
5	小林 行 雄 <small>こ ばやし ゆき お</small>	民生委員児童委員協議会連合会長
6	内藤 進 <small>ない とう すずむ</small>	子ども会連合会顧問
7	沖田 順 一 <small>おき た じゅん いち</small>	警察関係者（さくら警察署生活安全課長）
8	吉澤 テル子 <small>よし ざわ こ</small>	地域と学校を結ぶコーディネーター（南小学校）
9	斎藤 学 <small>さい とう ぎとる</small>	上松山小学校（市校長会代表）
10	石川 博 <small>いし かわ ひろし</small>	氏家中学校（生徒指導主事）
11	齋藤 勝 巳 <small>さい とう かつ み</small>	喜連川小学校（児童指導主任）
12	五月女 康 弘 <small>そうとめ やす ひろ</small>	行政（学校教育課指導主事）

会 長 田 中 耕 一
副会長 内 藤 進

さくら市青少年センター少年指導員

(任期：平成31年4月1日～令和3年3月31日)

No.	氏 名	備 考
1	飯島 満	ゆめ！さくら博実行委員長／栃木県薬物乱用防止指導員
2	植木 啓之	元南小学校 PTA 会長
3	大河原 千晶	さくら市議会議員
4	大貫 哲男	さくら市職員
5	岡田 敏子	更正保護女性会／保護司／さくら市社会福祉協議会理事
6	岡村 浩雅	さくら市議会議員
7	小澤 明美	母子父子自立支援員兼婦人相談員
8	加藤 明代	さくら市子ども会連合会副会長
9	加藤 朋子	さくら市議会議員
10	加藤 英雄	元氏家中学校 PTA 副会長／元熟田小 PTA 会長
11	金子 尚	さくらリーダーズクラブ OB / さくら市子ども会連合会役員
12	神山 由里子	さくら市小学校非常勤講師
13	川崎 保成	さくら市職員
14	小松 会美	さくら市職員
15	齋藤 秀夫	自然体験教室経営者
16	佐藤 朋子	放課後ふれあいスクールサポーター
17	佐藤 康夫	さくら市職員
18	清水 政明	元氏家町青少年健全育成委員
19	鈴木 久美子	上松山児童センターセンター長／保護司／栃木県薬物乱用防止指導員
20	鈴木 真澄	「アリスの会」 会員／オペラ団体「ヴェルデ会」 会員
21	関谷 郁美	リンク栃木ブラックスチアリーダー BREXY
22	相馬 裕子	家庭教育オピニオンリーダー「ミミーの会」 会員 放課後ふれあいスクールサポーター
23	滝口 尚子	家庭教育オピニオンリーダー「ミミーの会」 会員
24	手塚 春美	元放課後ふれあいスクールサポーター
25	永井 孝淑	さくら市議会議員
26	福田 克之	さくら市議会議員
27	村上 佳彦	高校非常勤講師／元さくら市社会教育指導員
28	もり森 山京 逸	昔遊び仲間の会／さくら市観光ボランティア会員／ 県生きがいつくりアドバイザー
29	やぎ柳 下 有 希	うじいえリーダーズクラブ OG / さくら市子ども会連合会役員
30	よこ横 つか 一 徳	さくら市職員
31	わた渡 なべ よし 能 とき 辰	さくら市観光ボランティア会員

会 長 飯 島 満
副会長 加 藤 明 代
副会長 清 水 政 明

さくら市スポーツ推進委員名簿

(任期：平成31年4月1日～令和3年2月31日)

No.	氏名	主な種目等	備考
1	こえおち けん いち 五江 渚 賢 一	野球・陸上	再 任
2	かとう やす あき 加 藤 泰 明	剣道	
3	いん なみ ま ゆみ 印 南 真 弓	バレーボール	
4	に しな あき ひこ 仁 科 明 彦	陸上	
5	さいとう みちこ 齋 藤 美智子	バレーボール	
6	さいとう まさとし 齋 藤 政 利	バレーボール	
7	しば やま よし なり 柴 山 能 成	サッカー	
8	ささき まゆみ 佐々木 真由美	バレーボール	
9	とお やま あいこ 遠 山 あい子	バレーボール	
10	ふくだ たか ゆき 福 田 貴 之	陸上	
11	いいた だ みち お夫 飯 田 径 夫	卓球	
12	やまもと とも よ代 山 本 智 代	レクリエーション	
13	よしむら のぼる 芳 村 昇	ソフトバレーボール	
14	や谷 た かつ み美 谷 田 勝 美	バスケットボール	
15	かとう あや こ子 加 藤 文 子	バレーボール	
16	なかだ じゅん や也 中 田 準 也	陸上	
17	くどう なお と人 工 藤 直 人	剣道・バレーボール	
18	あらい みち こ子 荒 井 路 子	バレーボール	
19	なかざわ かつ ゆき 仲 澤 克 之	野球・ソフトボール	
20	いしぎ みさこ 石 崎 美佐子	バレーボール	↓
21	かるべ しん いち 軽 部 真 一	ソフトバレーボール	新 任
22	やまなか のぼる 山 中 昇	卓球	
23	おの やす のり紀 小 野 泰 紀	弓道・陸上	
24	いわさき しづえ 岩 崎 志津江	レクリエーション	↓

会 長 飯 田 径 夫
副会長 佐々木 真由美
副会長 谷 田 勝 美

さくら市スポーツ推進審議会委員

(任期：平成31年4月1日～令和3年3月31日)

No.	氏名	備考
1	五江 賢一 <small>こえぶち けんいち</small>	元スポーツ団体代表者（元さくら市スポーツ推進委員会会長）
2	小林 邦夫 <small>こばやし くにお</small>	元県立高等学校校長 スポーツ団体代表者（市弓道連盟会長）
3	野中 洋 <small>の なか ひろし</small>	スポーツ団体代表者（さくら市体育協会会長）
4	矢沢 三正 <small>や ざわ みつまさ</small>	元スポーツ団体代表者
5	小堀 智子 <small>こ ぼり ともこ</small>	元スポーツ団体代表者（元さくら市体育協会副会長）
6	小野 隆 <small>お の たかし</small>	元スポーツ団体代表者（元さくら市体育協会副会長）
7	川上 登志行 <small>かわかみ としゆき</small>	元スポーツ団体代表者（元さくら市体育協会会長）
8	飯田 夫 <small>い だ みちお</small>	スポーツ団体代表者（さくら市スポーツ推進委員会会長）
9	栗橋 ひとし <small>くり はし ひとし</small>	行政機関（教育委員会次長）

会長 小林 邦夫
副会長 五江 賢一

さくら市体育施設運営審議会委員

(任期：平成31年4月1日～令和2年3月31日)

No.	氏名	備考	参考
会長	橋本 啓二 <small>はし もと けいじ</small>	審議会規則第7条（教育長）	
1	高山 登 <small>たか やま のぼる</small>	市職員（総合政策部長）	
2	小島 誠 <small>こ じま まこと</small>	市職員（建設部長）	
3	中村 卓資 <small>なか むら たかし</small>	市職員（学校教育課長）	
4	早田 勇 <small>はや た いさみ</small>	市職員（生涯学習課長）	
5	杉山 敏明 <small>すぎ やま としあき</small>	県職員（校長会会長）	
6	野中 洋 <small>の なか ひろし</small>	市体育協会（会長）	
7	関谷 栄一 <small>せき や えいいち</small>	市内職場代表	
8	北村 豊子 <small>きた むら とよこ</small>	一般市民	
9	五江 賢一 <small>こえぶち けんいち</small>	一般市民	
10	平松 祐一 <small>ひら まつ ゆういち</small>	一般市民	
特別委員	—————	審議会規則第5条（副市長）	

裏表紙絵・亥の年

栃木県文化功労者・日展会員・光風会名誉会員

作 杉山吉伸氏（さくら市氏家在住）

令和元年度 さくら市の教育（教育要覧）

発行日 令和元年9月1日

編集 さくら市教育委員会

発行人 橋本 啓二

〒329-1492

さくら市喜連川 4420 番地 1

電話 028(686)6620



2 0 1 9