

平成27年度

# さくら市の教育



さくら市教育委員会

題 字  
岡 田 正 (さくら市教育委員会教育長)

表紙絵・未の年  
栃木県文化功労者・日展会員・光風会常務理事  
作 杉 山 吉 伸 氏 (さくら市氏家在住)

# さくら市の概要

さくら市は、平成17年3月28日に氏家町と喜連川町が合併して誕生した人口約4万4千8百人、面積約125km<sup>2</sup>の市である。

本市は、栃木県の県都宇都宮市の北東、栃木県の中央部やや北寄りに位置し、栃木県を北西から南東に貫流する鬼怒川の東側に位置する。市の地形は菱形に近く、関東平野の北端部と高原山の南面からのびる丘陵地帯で、鬼怒川・五行川の鬼怒川水系と荒川・内川・江川的那珂川水系が流れ、その流域は、肥沃な水田地帯を成し、水清く緑多い自然環境に恵まれたまちであるといえる。

氏家、喜連川は古代・中世の文書に名前が登場するなど歴史は古く、また近世になると氏家は奥州街道の宿場町として、喜連川は足利氏ゆかりの城下町として栄えた。昭和の町村合併では新たな氏家町、喜連川町が誕生し、幾多の試練を乗り越え確実に歩んできた。

氏家では平成5年度にミュージアム氏家（当時）がオープン、また喜連川では昭和56年の温泉湧出と平成13年の道の駅竣工等により、町の歴史にそれぞれ新たな1ページを開いた。

そして、平成の大合併として平成17年にさくら市が誕生した。これまで両町が取り組んできた文化の息づく・文化の薫るまちづくりをめざして、心豊かな人づくりに取り組んでいる。

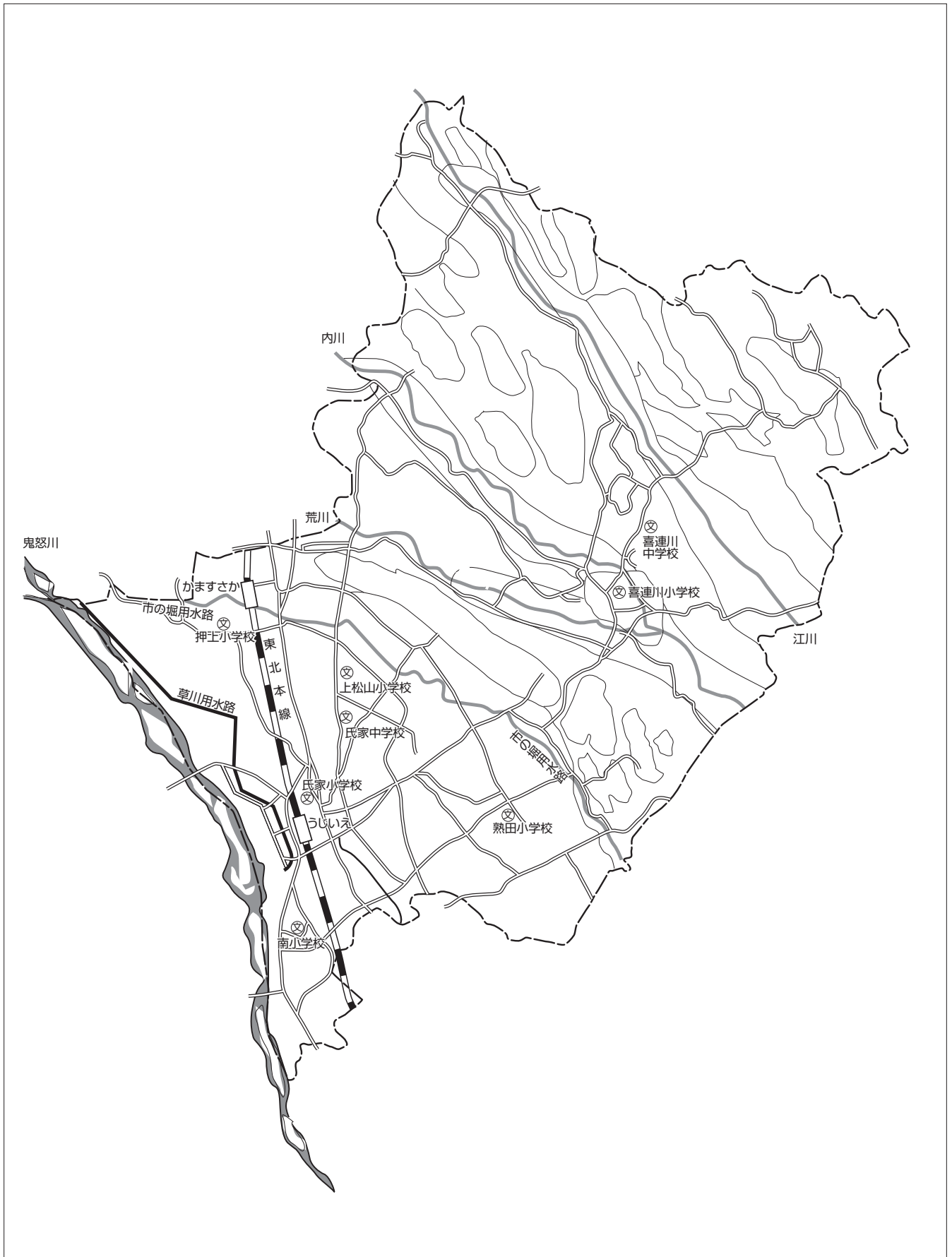


## ～さくら市章について～

さくら市の「さ」をモチーフに、  
花びらのハートは市民がお互いに思いやる心を持ちつつ  
未来へ羽ばたくことを表現し、  
その心意気を高らかに謳いあげています。  
青は豊かな心と英知により、  
自然と調和した発展を創造することを表しています。



# さくら市全図



# 目 次

さくら市教育目標	4
<b>I さくら市教育全体構想</b>	
1 さくら市教育目標について	6
2 重点方針について	6
3 生涯の各時期における教育目標と重点施策	7
◇生涯学習推進方針	13
◇人権教育基本方針	14
<b>II 教育委員会の概要</b>	
1 教育委員会委員	15
2 教育委員会機構	15
3 事務分掌	16
4 指標並びに運営方針・努力点	18
<b>III 教育財政</b>	
1 平成27年度教育予算	20
2 平成27年度主要事業	21
<b>IV 学校教育</b>	
1 基本方針	24
2 今年度の重要施策と具体策	24
3 さくら市立学校の概要	27
4 教育諸団体の事業計画	33
5 平成27年度研究学校・研究事業等について	37
6 喜連川給食センター	38
<b>V 生涯学習・社会教育</b>	
1-1 生涯学習・社会教育の基本方針	40
1-2 本年度の重点目標	40
2-1 本年度の主な施策と事業計画	43
2-2 各種学級・講座関係一覧	50
2-3 生涯学習各種委員会	51
3 公民館	52
4 図書館	56
5 さくら市ミュージアムー荒井寛方記念館ー	62
<b>VI 社会体育</b>	
1 社会体育の目標、基本方針	76
2 本年度の重点目標	76
3 体育施設	76
4 社会体育関係団体および委員会	82
◇平成27年度さくら市スポーツ教室一覧	85
資料編	89





# さくら市教育目標

## 心身共に健康で、生涯にわたり自己実現し、社会に貢献できる人づくり

○「おはよう」からはじめる人づくり  
子どもも 大人も “朝のあいさつ”



○早寝・早起き・朝ごはん  
(心身共に健康な子どもの育成を図る国民運動)

○いきいき栃木っ子3あい運動  
-学びあい 喜びあい はげましあおう-



○さくら市をもっと好きになろう  
-さくら咲き 夢さき 人さき 文化さく-

(さくら市生涯学習推進計画キャッチフレーズ)



### 重点方針

- 【重1】 よりよい人間関係をはぐくむ学習・交流・体験活動の推進 ~学級集団・教師集団・地域~
- 【重2】 地域と共に歩む学校づくりの推進 ~学校教育・家庭教育・地域教育の充実~

~生涯学習“学びのライフステージ”~

### 乳幼児期

### 少年期

### 青年期

### 成人期

### 高齢期

### 家庭教育支援の目標

自立できる子どもの育成を目指す  
家庭教育支援の充実

- 【生涯学習課】  
家庭教育支援チームとの連携  
○乳幼児教育の充実  
・ほのほの広場  
○家庭教育の向上  
・家庭教育通信「つくしんぼ」の発行(年2回)  
・親子応援講座  
・家族フェスタ 【重1】  
・育ちにくいと感じる子を持つ親への支援講座  
「ひだまりふあんの会」 【重2】  
・思春期の子を持つ親への支援 【重2】
- 【公民館】  
○乳幼児教育の充実  
・エンゼル講座  
・自主学級の支援  
○家庭教育の向上  
・家庭教育学級の支援
- 【図書館】  
○乳幼児教育の充実  
・あかちゃんタイム(氏家図書館・喜連川図書館)  
・ブックスタート事業(10ヶ月検診時)  
・おはなし会(氏家図書館・喜連川図書館)  
・わらべうたの会(氏家図書館)  
・絵本の巡回貸出(保育園)  
・紙芝居(喜連川図書館)

幼・保・小  
連絡協議会

親育ち・子育て  
支援協議会

家庭教育  
支援チームによる  
出前講座

研究PTAによる  
家庭の教育力の  
向上

子どもの  
生活向上  
プロジェクト

### 学校教育の目標

学校教育活動全体を通じた  
一人一人に生きる力の育成を目指す学校教育の充実

#### I 「生きる力」の育成

- 1 確かな学力の育成
  - ①学びに向かう学級づくりの推進 【重1】
  - ②分かる授業の推進  
【非常勤講師等配置(T.T.や少人数・習熟度別指導)、学校課題・研究授業支援】
  - ③各種調査の実施と結果活用  
※学力向上アドバイザー事業(南小、喜連川小、喜連川中)
  - ④理数教育の充実  
【理科支援員の配置(小)】【数学担当非常勤講師配置(中)】【理数教育充実のための研修】
- 2 豊かな心の育成
  - ①生命を大切にす教育の推進  
【獣医師との連携事業】
  - ②読書活動の推進  
【読書活動推進員(図書事務員)の設置、朝の読書活動推進、推薦図書一覧や図書電算化を生かした読書推進】
- 3 健やかな体の育成
  - ①食育の推進  
【お弁当の日・親子料理教室】  
※健やかな体づくりのための食育推進研究(3年次)(市献立研究会(栄養教諭、栄養職員))
  - ②心身の健康【BOKSプログラムの定着】

#### II 教育課題の解決と推進

- 4 教師が力を発揮し、課題に対応できる学校づくり
  - ①教師の授業力・資質の向上  
【研修の充実】【研究授業の相互参観】
- 5 特別支援教育の充実
  - ①保護者の理解促進と教師の指導力向上
  - ②配慮児童生徒へのきめ細やかな支援  
【非常勤講師等配置】  
【個別の支援教室の充実】(3校に加え、喜連川小に新設)
- 6 問題行動(いじめ・不登校等)の未然防止・対応
  - ①望ましい学級・集団づくりの推進  
【Q-U調査の活用】
  - ②悩みを抱える子ども、保護者等の【重1】  
【さくら市適応支援教室「つばさ」の運営】  
【スクールカウンセラー、教育相談員配置】
  - ③不登校への対応強化  
【関係機関との連携】  
【定期的な学校訪問の実施】  
【スクールソーシャルワーカーの効果的な活用】

#### III 新たな教育の創造

- 7 校種間の円滑な接続
  - ①小中一貫(連携)教育の研究  
※小中連携推進のための実践研究(第3ステージ)(喜連川中・喜連川小)
  - ②幼・保・小の連携推進  
【幼保小連絡協議会】
- 8 教育環境の整備
  - ①信頼される学校づくりの推進 【重2】  
【ホームページの活用】【授業公開の推進】
  - ②地域が学校を支える体制整備 【重2】  
【学校支援地域本部事業の推進】  
【地域連携重点推進モデル事業(熟田小)】
  - ③分かる授業のための教材整備  
【タブレット端末の導入・デジタル教科書整備】
  - ④施設整備の充実  
【氏家中第2屋内運動場建設、エアコン設置等】  
【校務支援システムの整備、長寿命化計画の策定】
- 9 未来のさくら市を担う人材育成
  - ①地域学習、体験活動の推進 【重2】
  - ②防災教育の推進  
【緊急地震速報受信機を活用した避難訓練】  
【被災地ボランティア事業の実施】
  - ③国際理解教育の推進  
【中学生の国際交流事業】

読み聞かせ・  
学校図書ボランティア  
(読書活動推進) 【重2】

放課後子ども教室 【重2】  
(喜小っ子、押小っ子)  
ふれあいスクール



音楽鑑賞教室・  
ふるさと文化芸術  
体験教室

生活困窮世帯への  
学習の場の提供

被災地  
ボランティア事業

### 青少年教育の目標

さまざまな体験・交流をとおして、  
自分のよさを見つけられる青少年教育の充実

- 【図書館】  
・親子手作り絵本講座(喜連川図書館)

- 【スポーツ振興課】  
・子どもスポーツ教室、大会の開催  
・親子参加型スポーツ教室、大会の開催
- 【さくら市ミュージアム  
- 荒井寛方記念館 -】  
・こども絵画展  
・体験学習の開催

### 社会教育の目標

人と人をつなぐ家庭・地域づくりを  
目指す社会教育の充実

- 【生涯学習課】  
○地域の教育力の向上  
・市民大学(さくら学)による地域リーダーの育成  
・青少年指導者の育成(少年指導員、ふれあいスクールサポーター等)  
・地域と学校を結ぶコーディネーター・学校支援ボランティアの育成 【重2】
- 生涯学習の推進  
・ゆめ!さくら博、生涯学習振興大会の開催  
・市内学習施設(サテライト)の有効活用  
・ボランティア市民交流の場の整備
- 芸術文化活動  
・文化振興事業の実施  
・文化活動家・団体の育成
- 文化財の保護と活用  
・さくら市文化財周知の推進  
・無形民俗文化財保存団体の育成
- 【スポーツ振興課】  
○生涯スポーツの推進  
・スポーツ教室の充実  
・スポーツ大会の開催、誘致  
・ニュースポーツ、軽スポーツの振興  
・高齢者、障がい者スポーツ機会の充実  
・指導者、ボランティアの育成支援
- スポーツ施設の整備・管理・運営  
・不足する機能確保のための施設整備  
・既存施設の機能充実
- 【公民館】  
○公民館講座の充実  
・菜の花学級(高齢者)、公民館サポートボランティア養成講座等
- 自治公民館の活用促進  
・自治公民館へのでまえ講座・異年代交流事業の推進
- 【図書館】  
○市民ニーズに基づく図書館サービスの向上  
・レファレンスサービスの充実  
・情報発信の充実
- 図書館資料の整備充実
- 多様な学習機会の提供  
・各種講座の開催
- 利用者との協働  
【さくら市ミュージアム - 荒井寛方記念館 -】  
○展示事業の充実  
・各種企画展の開催
- 市民ギャラリーの新設(平成27年度から利用開始)
- 郷土の歴史・文化的資料の収集、保管、研究、活用
- 歴史・文化・芸術情報の発信

中学生  
マイ・チャレンジ  
事業 【重1】

喜連川小・  
氏家小学校  
支援地域本部  
【重2】

学校評議員・  
学校関係者評価  
(外部評価)

学校開放講座

# I さくら市教育全体構想

## 1 さくら市教育目標について

### さくら市教育目標

**心身共に健康で、生涯にわたり自己実現し、社会に貢献できる人づくり**

さくら市教育委員会では、市民一人一人が夢と生きがいをもち、創造性と活力に満ちた心豊かな人生を送れることを望んでいる。そのためには、まず心と体が健康であり、自分の興味関心のもと生涯にわたって自ら学んだり、自己を高めたりすることが重要である。このような、それぞれの時期において、自分のよさを知り、認められ、伸ばすことができ、達成感を感じられる自己実現する力を学校教育や社会教育で培っていく必要がある。

さらに、学んだことを地域社会に生かすこと、すなわち社会に貢献することにより、市民がやりがいや生きがいを感じ、地域社会も活性化されることが期待できる。

言い換えれば、市民一人一人が生涯の各時期に必要な学習活動を行いながら、コミュニケーション能力を高め、学び合い、実践し合い、振り返り合いながら自らの人格の完成を目指すとともに、家庭や地域社会の形成者としての役割を果たしていくということであり、これらのことが日常化されることにより、豊かな人間性が培われ共に生きる生きがいのある住みよい地域社会がつくられていくのである。（「さくら市生涯学習推進計画」〔さくら市2007年〕より）

これらをふまえ、市教育目標を「心身共に健康で、生涯にわたり自己実現し、社会に貢献できる人づくり」と設定する。

#### 「自己実現」とは

- ・自分の中にひそむ可能性を自分で見つけ、十分に発揮すること（広辞苑）
- ・自分の目的、理想の実現に向けて努力し、成し遂げること（大辞泉）

## 2 重点方針について

### 重点方針

- よりよい人間関係をはぐくむ学習・交流・体験活動の推進 ～学級集団・教師集団・地域～
- 地域と共に歩む学校づくりの推進 ～学校教育・家庭教育・地域教育の充実～

市教育目標をふまえ、後述のように、生涯の各時期における教育目標を設定し、その実現に向けて各種施策を計画し実践する。

その際に、特に力を入れていきたい2点を「重点方針」と設定した。

1点目は、よりよい人間関係をはぐくむ活動を推進することである。

これは、学校でも家庭でも地域でも、互いに助け合ったり、話し合ったり、学び合いながら、



居がい感を持って、そこにやりがいや生きがいを見いだせるような人間関係を目指すものである。

例えば、不登校やいじめ等の減少のためには、学校における学級集団の中での居がい感を持つ人間関係の構築が不可欠であり、それは、家庭や地域においても同様なことが必要である。

2点目は、地域と共に歩む学校づくりを推進することである。

現在、家庭や地域の教育力の低下が叫ばれている中、子どもたちの人格形成においても、人との交流や様々な体験の必要性が問われている。また、地域の連帯感の希薄さから学校への関心の低下が問題とされている。

このようなことから、学校教育において地域のさまざまな力を導入することにより、きめ細やかな指導や専門的な指導等、教育の質の向上が図られると共に、教職員の多忙感や負担感の軽減が期待できる。また、地域人材が学んだ成果を学校で提供することは地域社会の活性化を図るだけでなく、地域の教育力を高めることにもつながると期待できる。

### 3 生涯の各時期における教育目標と重点施策

さくら市教育委員会では市教育目標を達成すべく、栃木県の推進する「いきいき栃木っ子3あい運動」、また、国が推進する「早寝・早起き・朝ごはん運動」を基盤に、生涯の各時期において下記のような目標と重点施策を講じながら進めていく。

(重点施策の内容の詳細は、各担当課の頁を参照)

#### (1) 乳幼児時期：**家庭教育の支援**〔◇生涯学習課〕

#### ◇家庭教育支援の目標◇

「自立できる子どもの育成を目指す家庭教育支援の充実」

#### 【生涯学習課】

##### ○家庭教育支援の充実

- ・エンゼル講座
- ・自主学級の支援

##### ○家庭教育の向上

- ・育ちにくい子を持つ親への支援（ひだまりふぁんの会）
- ・家庭教育支援チームとの連携
- ・家庭教育通信つくしんぼの発行 ・家庭教育出前講座 ・親子応援講座

#### 【公民館】

##### ○家庭教育支援の充実

- ・エンゼル講座
- ・自主学級の支援

○家庭教育の向上

- ・家庭教育学級の支援

**【図書館】**

○家庭教育支援の充実

- ・ブックスタート事業（10ヶ月健診時）
- ・おはなし会（氏家図書館：毎週土曜、喜連川図書館：第1・3・5土曜に開催）
- ・わらべうたの会（氏家図書館：第3木曜開催）
- ・絵本の巡回貸出（保育園）
- ・あかちゃんタイム（氏家図書館・喜連川図書館）

(2) 少年期～青年期：**青少年教育**〔◇生涯学習課〕・**学校教育**〔◆学校教育課〕

**◇青少年教育の目標◇**

「さまざまな体験・交流をとおして、自分のよさを見つけられる青少年教育の充実」

○青少年健全育成・体験活動の充実

**【生涯学習課】**

- ・青少年センターあいさつ活動
- ・青少年体験事業（青少年センター体験事業：農作業体験、自然体験、異世代交流等）
- ・青少年ボランティア活動の拡充

**【公民館】**

- ・就業体験の受け入れ（マイチャレンジ、インターンシップ等）
- ・若者向けの芸術・スポーツ講座

**【図書館】**

- ・親子手作り絵本講座（喜連川図書館）
- ・小中学校への団体貸出

**【さくら市ミュージアム・荒井寛方記念館・】**

- ・こども絵画展 ・体験学習及びワークショップの開催

**【スポーツ振興課】**

- ・子どもスポーツ教室、大会の開催
- ・親子参加型スポーツ教室、大会の開催

## ◆学校教育の目標◆

「一人一人に生きる力の育成を目指す学校教育の充実」

### I 「生きる力」の育成

#### 1 確かな学力の育成

- ①学びに向かう学級づくりの推進 [重1]
- ②分かる授業の推進  
【非常勤講師等配置 (T.T.や少人数・習熟度別指導)、学校課題・研究授業支援】
- ③各種調査の実施と結果活用  
※学力向上アドバイザー事業 (南小、喜連川小、喜連川中)
- ④理数教育の充実  
【理科支援員の配置 (小)】  
【数学担当非常勤講師配置 (中)】  
【理数教育充実のための研修】

#### 2 豊かな心の育成

- ①生命を大切にする教育の推進【獣医師との連携事業】
- ②読書活動の推進【読書活動推進員 (図書事務員) の設置、朝の読書活動推進、推薦図書一覧や図書電算化を生かした読書推進】

#### 3 健やかな体の育成

- ①食育の推進【お弁当の日・親子料理教室】  
※健やかな体づくりのための食育推進研究〈3年次〉  
(市献立研究会 (栄養教諭・栄養職員))
- ②心身の健康  
【BOKSプログラムの定着】

### II 教育課題の解決と推進

#### 4 教師が力を発揮し、課題に対応できる学校づくり

教師の授業力・資質の向上【研修の充実】【研究授業の相互参観】

#### 5 特別支援教育の充実

- ①保護者の理解促進と教師の指導力向上
- ②配慮児童生徒へのきめ細やかな支援【非常勤講師等配置】【個別の支援教室の設置・運営】  
(押上小、熟田小、南小に加え、喜連川小に新設)

#### 6 問題行動 (いじめ・不登校等) の未然防止・対応

- ①望ましい学級・集団づくりの推進 [重1]【Q-U調査の活用】
- ②悩みを抱える子ども、保護者等への支援

- 【さくら市適応支援教室「つばさ」の運営】【スクールカウンセラー、教育相談員配置】
- ③不登校への対応教科【関係機関との連携】【定期的な学校訪問の実施】
- 【スクールソーシャルワーカーの効果的な運用】

### Ⅲ 新たな教育の創造

#### 7 校種間の円滑な接続

- ①小中一貫（連携）教育の研究
- ※小中連携推進のための実践研究〈第3ステージ〉（喜連川小・喜連川中）
- ②幼・保・小の連携推進【幼保小連絡協議会】

#### 8 教育環境の整備

- ①信頼される学校づくりの推進 [重2]【ホームページの活用】
- 【授業公開の推進】
- ②地域が学校を支える体制整備 [重2]【学校支援地域本部事業の推進】
- 【地域連携重点推進モデル事業（熟田小）】
- ③分かる授業のための教材整備【タブレット端末の導入・デジタル教科書整備】
- ④施設整備の充実
- 【氏中第2屋内運動場の建設、エアコン設置等】
- 【校務支援システムの整備、長寿命化計画の策定】

#### 9 未来のさくら市を担う人材育成

- ①地域学習、体験活動の推進 [重2]
- ②防災教育の推進【緊急地震速報受信機を活用した避難訓練】
- 【被災地ボランティア事業の実施】
- ③国際理解教育の推進【中学生の国際交流事業】

(3) 成人期～高齢期：**社会教育**【◇生涯学習課】

#### ◇社会教育の目標◇

「人と人をつなぐ家庭・地域づくりを目指す社会教育の充実」

#### 【生涯学習課】

- 地域の教育力の向上
- ・市民大学による地域リーダーの育成
  - ・青少年指導者の育成・地域と学校を結ぶコーディネーターと学校支援ボランティアの育成
- 生涯学習の推進
- ・市民協働によるまちづくりの推進

- ・ゆめ！さくら博、生涯学習振興大会の開催
- ・市内学習施設（サテライト）の有効活用
- ・ボランティア市民交流の場の整備

○芸術文化活動

- ・文化振興事業の実施
- ・文化活動家・団体の育成

○文化財の保護と活用

- ・さくら市の文化財周知の推進
- ・無形民俗文化財保存団体の育成

**【公民館】**

○公民館講座の充実

- ・菜の花学級（高齢者学級）、エンゼル講座、公民館ボランティアの活用 等

**【スポーツ振興課】**

○生涯スポーツの推進

- ・スポーツ教室の充実、スポーツ大会の開催、誘致
- ・ニュースポーツ、軽スポーツの振興
- ・高齢者、障がい者スポーツ機会の充実
- ・指導者、ボランティアの育成支援

○スポーツ施設の整備・管理・運営

- ・不足する機能確保のための施設整備
- ・既存施設の機能充実

**【図書館】**

○市民のニーズに基づく図書館サービスの向上

- ・レファレンスサービスの充実
- ・情報発信の充実

○図書館資料の整備充実

○多様な学習機会の提供

- ・各種講座の開催

○図書館ボランティア団体との協働

**【さくら市ミュージアム－荒井寛方記念館－】**

○展示事業の充実

- ・各種企画展の開催

○郷土の歴史・文化的資料の収集、保管、研究

○郷土・文化・芸術情報の発信

○市民ギャラリーの整備、利用

また、生涯の各時期の教育と学校教育がつながり合う活動も展開していく。

(1) 乳幼児期の教育（家庭教育）と学校教育

- ・幼・保・小連絡協議会

**【乳幼児学級と学校教育を円滑につなぐ研究を推進する】**

・親育ち・子育て支援協議会

【情報や学習機会の提供、相談体制の整備等、きめ細やかな家庭教育支援を行う】

(2) 青少年教育と学校教育

・読み聞かせ・学校図書ボランティア（読書活動推進）

【図書関係ボランティアの育成と学校への導入により、子どもの読書活動を推進する】

・放課後子ども教室（喜小っ子、押小っ子ふれあいスクール）

【地域社会の中で放課後等に子どもたちが安全で安心して、健やかに育まれるようにする】

・音楽鑑賞教室

【音楽家を招いた公演会を開催し、子どもたちの情操をはぐくむ】

・青少年センターや家庭教育支援チームによる出前講座

【子どもたちの生活リズムの向上等を推進するための出前講座を実施する】

(3) 社会教育と学校教育

・中学生マイチャレンジ事業

【中学生が社会に出て職業を体験。自分の将来を見つめると共に地域とのつながりを深める】

・喜連川小学校支援地域本部事業・氏家小学校支援地域本部事業・熟田小学校地域連携推進重点モデル事業

【地域の教育力による学校支援で、教員が子どもと向き合う時間の確保、地域の教育力の向上等を図る】

・外部評価の積極的導入（学校評議員）

【外部の方に学校教育を評価してもらい、よりよい教育活動を推進できるようにする】

・安心・安全ボランティアのネットワーク

【さまざまな安心安全関係のボランティアや組織等のネットワークを構築する】

・学校開放講座

【学校を主な会場に、教職員が趣味や特技を生かして、文化、芸術、体育等の教室を開催し、地域にその力を還元する】

# 生涯学習推進方針

## さくら市教育委員会

少子高齢化の進行をはじめとする急激な社会変化の中、市民一人ひとりが生きがいのある充実した生活を送り、豊かで活力ある地域社会づくりが望まれている。そのためには、基本的な人権尊重の精神に立ち、身心共に健康で生涯にわたり自己実現し、社会に貢献できる人づくりのため、市民と行政が協働し、知恵を出し合い力を合わせて「生涯学習によるまちづくり」を積極的に推進していくことが必要である。

### 1 学校教育における生涯学習

学校教育においては、次代を担う子どもたちの「生きる力」を育み、生涯にわたる学習の基盤を培う場として、また地域住民の社会参加・貢献の場として、地域の生きた教育資源を活用した教育活動を推進することにより、「地域の学校」として、生涯学習の積極的な推進に努める。

- (1) 家庭・地域との連携や体験学習活動等を推進することで、生きる力の育成と、開かれた学校づくりとともに、地域に貢献する学校の推進に努める。
- (2) 地域の教育資源を取り込み、教材化を図るとともに、社会教育施設などの積極的活用を努める。

### 2 社会教育における生涯学習

社会教育においては、市民が生きがいを持って主体的に活動し、行政と協働のまちづくりが展開されることを目指している。目標を「人と人をつなぐ家庭・地域づくりを目指す社会教育の充実」と設定し、生涯にわたって学び、身心共に健康で自己実現し、社会に貢献できる人づくりを推進することにより、市民による積極的な生涯学習社会形成ができるように努める。

- (1) 生涯にわたって学ぶことができる学習機会の一層の充実に努める。
- (2) 学習成果を活かす活動を支援し、地域づくりに主体的に取り組む人づくりの推進に努める。

# 人権教育基本方針

## さくら市教育委員会

すべての国民は、日本国憲法によって法の下に平等であり、その基本的人権は何人によっても侵すことのできない永久の権利として保障されている。しかしながら、我が国の現状を見ると、同和問題・障がい者問題等の様々な人権問題が存在していることも事実である。これらの問題の早急な解決は、国及び地方公共団体の責務である。

さくら市教育委員会は、栃木県人権教育基本方針を踏まえ、人権教育を人権尊重の精神の形成を目的とする教育活動ととらえ、人権教育が様々な人権に関する問題解決において極めて大きな役割をもつとの認識のもと、次の基本方針により人権教育を推進する。

### 1 学校教育における人権教育

学校教育においては、人権尊重の精神の形成を図ることを目指し、児童・生徒の発達段階に即しながら、教育活動全体を通じて、人権教育の積極的な推進に努める。

- (1) 学校教育の全領域において、人権教育が組織的、計画的に継続して推進されるように努める。
- (2) 各学校における人権教育の課題を明確にし、教職員の共通理解を図るとともに指導内容・方法などの充実・改善に努める。
- (3) 家庭や地域社会との緊密な連携を図るとともに、保護者に対する啓発活動に努める。

### 2 社会教育における人権教育

社会教育においては、人権問題を自らの課題としてとらえるとともに、人権感覚を磨き、日常生活において人権への配慮が態度や行動につながるような人権意識を高め、人権尊重社会の形成者として必要な資質や能力を養うことを目指す。そのために、生涯学習振興のための各種施策を計画し、生涯にわたって人権に関する多様な学習機会を提供しながら、人権教育の積極的な推進に努める。



## Ⅱ 教育委員会の概要

所在地 〒329-1492  
栃木県さくら市喜連川4420番地1

電話 028-686-6620

FAX 028-686-5336

電子メール [gakukyo@city.tochigi-sakura.lg.jp](mailto:gakukyo@city.tochigi-sakura.lg.jp)

交通 JR宇都宮線 氏家駅下車 喜連川温泉行バス（郵便局前下車）  
又は馬頭行バス（本町下車）乗車時間はいずれも約20分

### 1 教育委員会委員（平成27年6月26日現在）



教育委員長  
森島 仁



教育委員長職務代理者  
齋藤 芳久



教育委員  
鈴木いづみ

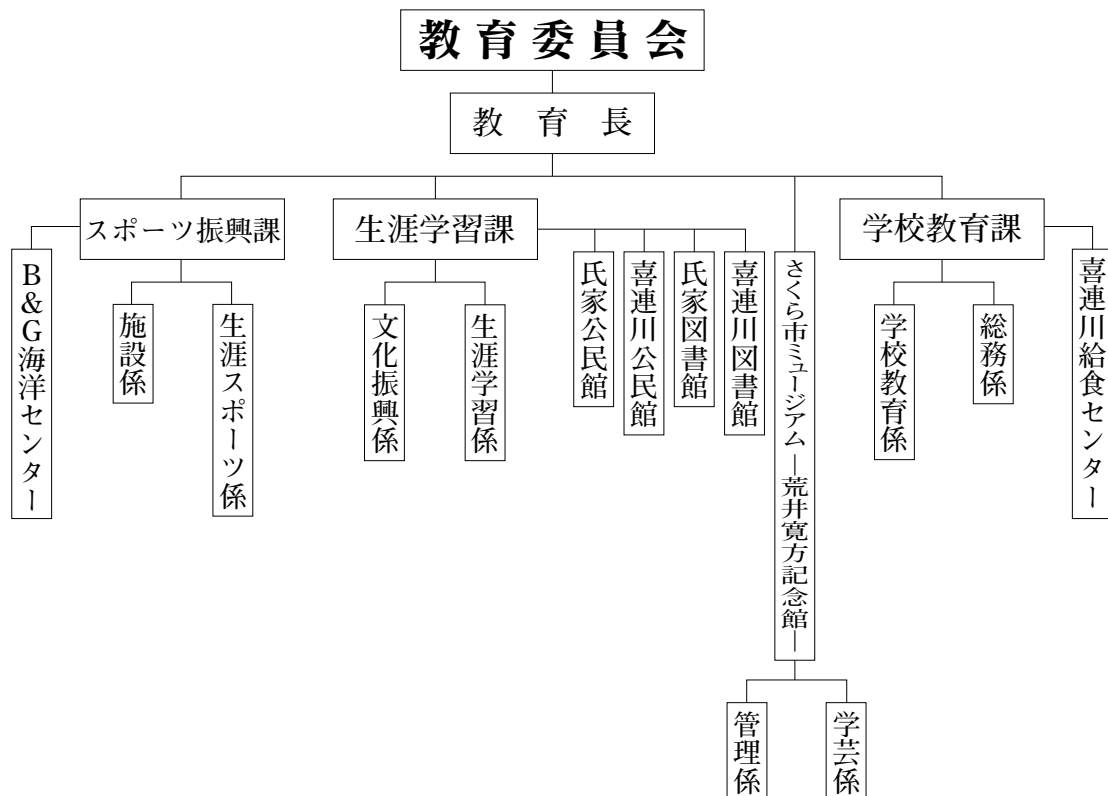


教育委員  
村上 一典



教育長  
岡田 正

### 2 教育委員会機構



### 3 事務分掌

業務分類の単位		業務の概要
学校教育課	総務係	教育委員会の会議に関する事
		学校その他教育財産の管理に関する事
		事務局職員（県費職員を除く。以下同じ。）の定数、任免、給与、旅費その他人事及び研修に関する事
		公印の保管に関する事
		条例、規則及び規程の制定並びに改廃に関する事
		秘書用務に関する事
		学校施設及び設備の整備に関する事
		公文書類、備品等の保管及び管理に関する事
		学校教育に係る歳入歳出予算に関する事
		学校教育に関する調査及び統計に関する事
		教育備品、教材教具等の購入計画に関する事
		学校教育に係る市職員の給与及び旅費に関する事
		学校教育に係る諸研究の補助事業に関する事
		学校教育関係行事に関する事
		市奨学資金及び奨学生に関する事
		所管自動車の運行管理に関する事
		その他、係に関する事
	学校教育係	小学校及び中学校教職員の定数、任免その他人事に関する事
		学齢児童及び生徒の就学に関する事
		学級編成に関する事
		教職員の研修及び割振りに関する事
		教科書その他教材の採択及び取扱いに関する事
		健康管理及び給食に関する事
		学校の設置及び廃止に関する事
		通学区の設定及び変更に関する事
		児童・生徒指導に関する事
		就学が困難な児童及び生徒の認定に関する事
		独立行政法人日本スポーツ振興センターに関する事
		児童生徒の教育相談に関する事
		教育研究所の設置運営に関する事
食品放射能濃度測定に関する事		
その他、係に関する事		

業務分類の単位		業務の概要	
生涯学習課	生涯学習係	生涯学習の推進に関すること	
		社会教育の振興に関すること	
		家庭教育の支援に関すること	
		青少年の健全育成に関すること	
		青少年センターに関すること	
		成人式に関すること	
		社会教育委員会及び公民館運営審議会に関すること	
		各生涯学習施設との連絡調整に関すること	
		生涯学習・社会教育関係団体の指導育成に関すること	
		その他、係に関すること	
	文化振興係	文化及び芸術の振興に関すること	
		文化芸術関係団体に関すること	
		文化財の指定に関すること	
		文化財の保護に関すること	
		埋蔵文化財に関すること	
		文化財保護審議会に関すること	
		博物館との連絡調整に関すること	
		その他、係に関すること	
	公民館	公民館事業等の運営及び管理に関すること	
		公民館講座に関すること	
		自治公民館活動、コミュニティ活動の活性化に関すること	
		花いっぱい運動に関すること	
	図書館	図書館運営等の管理に関すること	
		図書館協議会に関すること	
		その他、係に関すること	
	さくら市ミュージアム－荒井寛方記念館－	管理係	博物館の施設及び設備の管理並びに整備に関すること。
			博物館に係る予算経理その他庶務に関すること。
			さくら市博物館協議会に関すること。
			さくら市博物館資料評価委員会に関すること。
			勝山城跡の整備に関すること。
関係機関及び関係団体との連絡調整に関すること。			
さくら市史編さん委員会に関すること。			
学芸係		さくら市ミュージアム－荒井寛方記念館－の企画展、講座、体験学習、調査研究等の事業運営に関すること	
		さくら市の歴史資料の調査、保存、活用に関すること	
		その他、係に関すること	

業務分類の単位		業務の概要
スポーツ振興課	生涯スポーツ係	スポーツ教室、講習会等の開催に関すること。
		スポーツ団体及びレクリエーション団体の指導育成に関すること。
		体育協会その他関係団体に関すること。
		スポーツ推進審議会に関すること。
		スポーツ推進委員に関すること。
		市民体育祭の運営に関すること。
		生涯スポーツの推進に関すること。
		課内の庶務に関すること。
	施設係	スポーツ施設の設置及び管理に関すること
		さくら市氏家体育館及び喜連川体育館に関すること
		さくら市総合公園の管理に関すること
		さくら市総合公園プールの管理及び運営に関すること
		さくら市菖蒲沢公園の管理に関すること
		学校施設の開放に関すること
		さくら市喜連川B & G海洋センターの管理運営に関すること
さくら市鬼怒川運動公園の管理に関すること		

## 4 指標並びに運営方針・努力点

### ◇さくら市教育委員会

すべての職員が、「一人ひとりの市民が考えるさくら市の教育推進、文化の向上」の具現化を目指し、関係者の努力と相まって生涯学習全般の充実発展を図り、子どもから大人まですべての市民が最大限に伸長する充実した教育・文化活動の支援を期す。

### ◇さくら市教育委員会運営方針

#### (1) 基本方針

##### ① 前向きに努力する教育委員会

教育・文化の振興充実の責務を果たすためには、常に担当分野の調査・研究を深め、長期的展望をもつことが大切である。さらに、他との緊密な連絡に努め、調和と統一を保って職務の遂行に当たる。

##### ② 信頼され、親しまれる教育委員会

学校教育・社会教育全般の先導的指導と背後的援助を行い、教育効果を高めることが教

育委員会の究極の使命である。従ってすべての面において、すべての関係者から信頼されるよう責任ある執行に努める。さらに各課、各館との連絡を密にし、市民サイドに立った教育行政を推進する。

### ③ 開かれた教育委員会

各小中学校、家庭・地域及び関係諸団体と十分な連携のもとに、絶えず工夫・改善に努め、明るい雰囲気醸成に努力する。

## (2) 努力点

ア 教育委員会各課、各館の分掌事務については、多岐にわたるので必要な場合には全員で処理に当たる。そのために他係との連絡を密にし、また、よりよい人間関係をつくり、和をもって執行することに努める。

イ 情報社会における情報の収集、管理及び保護は極めて重要であり、そのためよりよい方法を工夫改善するように努める。

ウ 研修は、いかなる分野においても必要であって、専門分野はもちろん広く自分自身を高める努力を忘れずに市民、教職員、関係者の信頼を得られるようにする。

エ 学校や市民があつてこそその教育委員会である。従つて各学校、市民各位の意見やニーズを十分取り入れ、他機関・団体との連携を密にして、その運営の改善に当たる。

オ 接遇の善し悪しは、信頼につながる問題である。あいさつの徹底、来客の接遇、応接用件の受領、伝達、電話の応対、文書の返信についても誠意をもって当たる。

カ 地方公務員法第35条（職務に専念する義務）に従い、全力で、またサービスの精神で職務を遂行する。

### Ⅲ 教育財政

#### 1 平成27年度教育予算

教育費総額

(単位：千円)

平成27年度	平成26年度	比較増減	総予算額	総予算額に対する割合(%)
3,064,931	2,549,451	515,480	18,630,000	16.45

教育費内訳

(単位：千円)

区 分 (項)	内 訳 (目)		
1 教育総務費 338,252	(1) 教育委員会費 2,842	(2) 事務局費 333,816	(3) さくら市教育研究所費 1,594
2 小学校費 568,801	(1) 学校管理費 511,450	(2) 教育振興費 57,351	
3 中学校費 706,379	(1) 学校管理費 677,587	(2) 教育振興費 28,792	
4 社会教育費 519,285	(1) 社会教育総務費 106,228	(2) 青少年対策費 5,360	(3) 文化財保護費 31,801
	(4) 人権教育推進費 25	(5) 生涯学習推進費 7,997	(6) 公民館費 139,417
	(7) 図書館費 96,685	(8) 博物館費 124,641	(9) 郷土史編さん費 7,131
5 保健体育費 840,049	(1) 体育総務費 97,854	(2) 体育施設費 660,797	(3) 給食センター費 81,398

## 2 平成27年度主要事業

(単位：千円)

区分 所管	事務事業名	事務事業内容	予算額
学 校 教 育 課	非常勤講師活用事業	平成27年5月1日現在、38名の非常勤講師等と6名の理科支援員を各学校に配置し、特色ある授業や個に応じた支援の展開、特別に支援を要する児童生徒への細やかな指導を行う。	84,348
	外国語教育推進事業	小学校に2名の英語指導助手(ALT)と市直接雇用の英語指導助手2名を派遣し、小学校における英語活動、外国語活動の推進を図る。中学校においては、3名の英語指導助手(ALT)を配置し、言語活動・国際理解教育の推進を図る。	25,887
	スクールカウンセラー活用事業	いじめや不登校等、児童生徒の問題行動等の対応にあたり、臨床心理に関して高度に専門的な知識・経験を有するスクールカウンセラー等を配置し、学校教育相談の充実を図る。県費で4校、市費で6校に配置。	4,137
	学級経営基盤整備事業	学級経営状況を分析するQ-U調査(心理検査)を実施し、望ましい人間関係づくりを指導しながら学級経営の充実そして問題行動等の未然防止を図る。	687
	教育研究所運営事業 (さくら市教育研究所)	研究校を指定し、「生きる力」の育成、小中連携・一貫教育の導入について、実践を通じた研究を推進する。「生きる力」をはぐくむ実践研究 教職員の資質向上を図るため各種研修を実施する。	763
	適応支援教室運営事業	不登校等の児童生徒が社会的な自立に向けての力を養うための居場所とすることを目的に、さくら市独自の適応支援教室ふれあい学級「つばさ」(平成22年9月に開設)の運営を行う。	7,263
	市立中学校国際交流事業	海外でのホームステイを通し、外国の風土、文化、人々との異文化体験学習から、学ぼうとする意欲や実践力を、また、語学力の向上と国際性豊かな感覚を身に付け、将来の地域社会の発展に貢献できる人を養う。 オーストラリア派遣 中学3年生 20名 アメリカ派遣 中学2年生 18名	10,000
	スクールバス管理事業	喜連川小学校児童の登下校のためスクールバス(中型5台、小型2台)を民間委託により運行する	39,000

(単位：千円)

区分 所管	事務事業名	事務事業内容	予算額
学	教育支援委員会運営事業	適正な教育支援及び教育的措置を図るため さくら市教育支援委員会を設置し、幼児児童生徒の就学、就学猶予又は減免の措置に関することや、普通教育又は特別支援教育への措置及び教育支援に関するものを行う。	208
	小学校施設補修整備事業	小学校施設の補修全般	45,617
校		・氏家小学校、南小学校窓転落防止 ・氏家小学校AV設備機器更新及びポール時計設置工事 ・喜連川小学校屋内運動場軒天改修工事 ・喜連川小学校校庭U字溝設置工事 ・遊具修繕、更新工事 ほか	
	小学校管理事業	小学校施設の維持管理 ほか	124,913
教	小学校空調設備導入事業	押上小学校、熟田小学校、上松山小学校、南小学校空調設備工事	197,600
	中学校施設補修整備事業	中学校施設の補修全般	38,436
育		・氏家中学校教職員駐車場整備工事 ・氏家中学校プールサイド改修工事 ・喜連川中学校の裏面復旧工事 ・学校施設修繕工事 ほか	
	中学校管理事業	中学校施設の維持管理 ほか	48,033
課	氏家中学校第2屋内運動場建設事業	・氏家中学校第2屋内運動場建設事業	986,000
	中学校空調設備導入事業	・中学校空調設備設置実施設計業務委託	4,000
生涯 学習 課	生涯学習推進事業	生涯学習推進体制の整備、計画の推進、生涯学習推進事業、計画策定市民意識調査（さくら市民大学、でまえ学び塾、ゆめ！さくら博、振興大会）の開催、学習情報提供	7,627
	社会教育学級・講演会開催事業	家庭教育通信の発行、家族フェスタ開催	1,489
	学社融合促進事業	学校支援地域本部事業・学校開放講座	370
	市指定文化財修理補助事業	市指定文化財の保護修理に対する補助	6,880
	瀧澤家住宅保存事業	瀧澤家住宅の維持管理	19,942
	青少年センター事業	青少年の教育・相談・指導等を目的に運営	4,097
	成人式開催事業	成人式の実施	1,177
	放課後子ども教室推進事業	ふれあいスクール実施	327
図書館管理事業	図書館運営	96,685	



(単位：千円)

区分 所管	事務事業	事務事業の内容	予算額
ミ ュ ー ジ ア ム	特別・企画展開催事業	特別展・企画展の開催 第18回 栃木日展作家展 花のいろ 風のおと～特選日本画収蔵作品展～ ことばのちから～相田みつを展 第75回国際写真サロン・全日本モノクロ写真展 春の院展 栃木展 喜連川文書の世界展 昭和のくらし展 第13回こども絵画展 第19回栃木日展作家展 荒井寛方名品展	14,715
	ミュージアム施設維持管理 事業	施設・勝山城跡等の維持管理、本館屋根塗装 塗り替え工事費	52,317
	さくら市歴史資料保存・活 用事業	市内所在の歴史資料の調査・保存・活用の 推進 歴史的行政文書の評価選別業務委託料	7,127
公 民 館	氏家公民館運営事業	施設の維持管理	29,217
	喜連川公民館運営事業	施設の維持管理	12,796
	公民館講座事業	学級・講座の実施	1,585
	自治公民館事業	自治公民館活用事業の実施	105
	自治公民館運営補助事業	補助金の交付	1,704
	氏家公民館ホール改修事業	ホール空調の更新	60,480
	自治公民館連絡協議会補助事業	補助金の交付	146
	自治公民館建設補助事業	補助金の交付	5,617
ス ポ ー ツ 振 興 課	花いっぱい運動推進事業	花いっぱい運動の推進	600
	スポーツ推進審議会・ スポーツ推進委員設置事業	ニュースポーツの普及・各種スポーツ事業 への参加	2,172
	各種スポーツ大会・教室 開催事業	スポーツ教室・市民体育祭・市民ハイキン グ・さくら市マラソン・県民スポーツ・地区 スポーツ・地区駅伝	21,104
	体育施設管理	市内社会体育施設管理費・総合公園野球、 テニスコートナイター照明等 小学校体育館等の開放管理費	152,549
	プール開設事業	市内のプール開設に伴う管理費	46,794
	多目的運動場整備事業	多目的運動場の整備 ・さくらスタジアム完成記念式典イベント	461,454

## IV 学校教育

### 1 基本方針

現行の学習指導要領では、完全学校週五日制のもと、特色ある教育活動を展開し、子どもたち一人一人の「生きる力」を培うことを基本的なねらいとしている。これは、平成20年3月に告示された新学習指導要領（小・中）においても同様である。

さくら市教育委員会としても、この学習指導要領の趣旨を十分理解し、さくら市教育目標を達成すべく、さくら市学校教育目標「一人一人に生きる力の育成をめざす学校教育の充実」を基に学校教育を推進していく。

### 2 今年度の重要施策と具体策

		重要施策	具体策
I 「生きる力」の育成	1 確かな学力の育成	①学びに向かう学級づくりの推進	ア 学習意欲を向上する指導の推進 イ 学級活動等における話し合い活動の推進 ウ 基本的学習習慣と「聞く」「聴く」指導の徹底
		②分かる授業の推進	ア 非常勤講師等配置（T.T.や少人数・習熟度別指導） イ 学校課題・研究授業支援
		③各種調査の実施と結果活用	ア 全国学力・学習状況調査の実施 イ 全国調査の結果分析と学力向上策の策定 ウ 「とちぎの子ども基礎・基本」の活用
		※学力向上アドバイザー事業	ア 学力向上アドバイザー事業（南小学校、喜連川小学校、喜連川中学校）
		④理数教育の充実	ア 理数教育に係る授業の充実 【理科支援員の配置（小学校）】 【数学担当非常勤講師配置（中学校）】
	2 豊かな心の育成	①生命を大切にする教育の推進	ア 小動物飼育活動をとおした生命尊重教育の推進【獣医師との連携事業】
		②読書活動の推進	ア 読書活動推進員（図書事務員）の設置 イ 朝の読書活動の推進 ウ 推薦図書一覧や図書電算化を生かした読書推進

I 「生きる力」の育成	3 健やかな体の育成	①食育の推進	ア 栄養教師、栄養職員のTT授業推進 イ お弁当の日を活用した食育啓発 ウ 親子料理教室の実施
		②心身の健康	ア BOKSプログラムの定着・実践研究 (氏家小学校・押上小学校・熟田小学校・ 上松山小学校・南小学校・喜連川小学校)
		※実践研究「健やかな体づくりのための食育推進研究」	ア 食育推進研究 (献立研究会 (市内栄養教諭、栄養職員))
II 教育課題の解決と推進	4 教師が力を発揮し、課題に 対応できる学校づくり	①教師の授業力・資質の向上	ア 指導力向上研修の充実 イ 研究授業の相互参観の実施 ウ 指導主事の訪問による支援
		②「生きる力」をはぐくむ実践研究	ア 研究指定校における各種研究の実践
	5 特別支援教育の充実	①保護者の理解促進と教師の指導力向上	ア 配慮を要する児童生徒指導研修の実施
		②配慮児童生徒へのきめ細やかな支援	ア 市独自の非常勤講師等の配置 イ 市保健センター早期教育相談 (とまと教室、 のびのび発達相談) との連携 ウ 個別の支援教室の設置・運営
	6 未然防止・対応 問題行動(いじめ・不登校等)の	[防止] ①望ましい学級・集団づくりの推進	ア Q-U調査の実施と活用による学級集団づくりの推進【学級経営基盤整備事業】 イ 各校における望ましい人間関係づくりの推進
		[対応] ②悩みを抱える子ども、保護者等への支援	ア さくら市適応支援教室「つばさ」の運営 イ スクールカウンセラーの配置と活用 ウ 市独自の教育相談員の配置
[対応] ③迅速かつ組織的な対応		ア いじめ対策チームの設置	

Ⅲ 新たな教育の創造	7 校種間の円滑な接続	①小中一貫（連携）教育の研究	ア 小・中が連携した学習活動等の推進 イ 研究班の編成、協議
		※実践研究「小中連携のための実践研究」	ア 小中連携教育推進、一貫教育の可能性を探る実践研究の推進（第3ステージ） 研究指定校：喜連川中学校、喜連川小学校
		②幼・保・小の連携推進	ア 幼・保・小が連携した活動の推進 【幼・保・小連絡協議会】
	8 教育環境の整備	①信頼される学校づくりの推進	ア ホームページの活用 イ 道徳の時間を中心とした地域への授業公開の推進
		②地域が学校を支える体制整備	ア 地域の教育力を生かした交流活動の実施（喜連川小学校・氏家小学校） 【学校支援地域本部事業の推進】
		③分かる授業のための教材整備	ア 電子黒板の活用 イ デジタル教材の整備 ウ タブレットの試験的導入・検証
		④施設整備の充実	ア 学習環境と部活動等の活動環境の改善 【氏家中学校第2屋内運動場建設】 イ 夏季における健康対策と学習環境の改善 【エアコン設置】
	9 未来のさくら市を担う人材育成	①地域学習、体験活動の推進	ア 校外バス借り上げによる体験活動推進 イ 地域教材の作成検討
		②防災教育の推進	ア 災害に対する理解・災害対応能力・災害時の人としてのあり方の指導の見直し イ 防災マニュアル等の見直し 【緊急地震速報受信機を活用した避難訓練】 【被災地ボランティア事業の実施】
		③国際理解教育の推進	ア 外国語教育の推進 イ 中学生海外派遣 【中学生の国際交流事業】

### 3 さくら市立学校の概要

#### (1) 各学校の教育目標と学校課題（研究課題）

	学校名	教育目標	学校課題（研究課題）
1	氏家小学校	豊かな心と自ら学ぶ意欲をもつ たくましい児童を育成する よく考える子（かしこさ） なかよくする子（やさしさ） 体をきたえる子（たくましさ） 「今日が楽しく明日が待ち遠しい学校」	言語活動を通して学び合う 授業の展開（3年次）  ～児童が主体的に学ぶ授業づくり～
2	押上小学校	(1)基本目標 豊かな心と主体的に学ぶ意欲をもち、たく ましく生きる児童を育てる (2)具体目標(目指す児童像) なかよくする子（徳育） かんがえる子（知育） たくましい子（体育）	自分の思いを豊かに表現できる 児童の育成  ～国語・道徳の表現活動を通し て～
3	熟田小学校	自らの夢に向かって未来を力強く切り拓い ていく、知恵とたくましい心と体を育みなが ら、人間性豊かな児童を育成する 進んで学ぶ子 思いやりのある子 たくましい子 「みんな 伸びよう 肩くんで」 ～にこにこ いきいき たくましく～	学ぶ喜びと楽しさを感じ、 確かな学力を身につける児童の 育成  ～基礎・基本の定着を図る授業 の工夫を通して～
4	上松山小学校	社会の変化に自ら対応でき、創造性に満ち、健 康でたくましく、心豊かな人間の育成を図る 元気な子（たくましさ） 勉強する子（かしこさ） 思いやりのある子（やさしさ） 校風 ～水と緑と心の豊かな学校～	確かな学力育成のための 実践研究  ～自分の思いや考えを伝え合い、 学び合う力を育てる～
5	南小学校	人間尊重の教育を基盤に、豊かな心をもち、 主体的に生きていくことのできる心身とも に健康でたくましい人間の育成を目指す 基本目標 たくましい子 具体目標 よく考えて勉強する子(かしこさ) 思いやりのある子(やさしさ) からだを丈夫にする子(たくましさ)	自分の思いや考えを 豊かに表現できる児童の育成  ～言語活動の充実を通して～
6	喜連川小学校	知育、徳育、体育の調和を図り、「生きる力」 を育成する 自ら学ぶ子 思いやりのある子 健康な子 働く子 ～一人一人が尊重され、きらきら輝き、 「存在感」のもてる学校づくりを目指す。～	小中連携の推進を図り、心豊か で自ら学ぶ児童・生徒の育成  ～「話す・聞く」活動を通して～

	学校名	教育目標	学校課題（研究課題）
7	氏家中学校	<b>知育・徳育・体育の調和を図り「豊かな心を持ち、たくましく生きる」日本人を育てる</b> ○学業に全力を尽くす生徒 ○情操豊かで思いやりのある生徒 ○健康で気力ある生徒 ○進んで働く生徒	確かな学力を身につけさせる学校をめざして  ～グループの話し合い活動を生かした授業力の向上を通して～
8	喜連川中学校	<b>心豊かで健やかな体を持ち、自ら学ぶ意欲と社会の変化に対応する実践力を備え、豊かに自己実現できる生徒を育成する</b> ○自ら学ぶ生徒                      ○思いやりのある生徒 ○健康な生徒                         ○働く生徒	小中連携の推進を図り、心豊かで自ら学ぶ児童生徒の育成  ～コミュニケーション能力の育成を通して～

## (2) 小中学校施設状況

学 校 名	校 地		校 舎				
	面積㎡	児童1人 当たり㎡	建設年月日	構 造	面積㎡	児童1人 当たり㎡	普通教室
氏 家 小	34,710	36.85	後：S48年3月、9月 前：S50年3月、6月 東：H27年3月	鉄筋コンクリート	7,848	7.33	31
押 上 小	30,628	155.47	H1年8月	鉄筋コンクリート	3,951	20.06	12
熟 田 小	29,518	169.64	東：S46年2月 西：S63年1月	鉄筋コンクリート	3,731	21.44	13
上松山小	30,676	76.69	東：S54年3月、6月 西：S62年3月	鉄筋コンクリート	4,216	10.54	14
南 小	42,357	94.97	南：S53年3月 北：H26年7月	鉄筋コンクリート	5,869	8.22	19
喜連川小	26,116	51.71	後南：H21年10月 前北：H21年10月	鉄筋コンクリート	6,307	12.49	19
氏 家 中	70,344	70.91	後：S58年2月 前：S59年7月	鉄筋コンクリート	9,065	9.14	33
喜連川中	73,329	278.82	S57年9月	鉄筋コンクリート	4,894	18.61	13

## (3) 教職員数

学校名	県 費 教 職 員															
	校 長		教 頭		主幹教諭		教 諭		助教諭・講師		養護教諭		養護助教諭		事務職員	
	男	女	男	女	男	女	男	女	男	女	男	女	男	女	男	女
氏家小	1		1	1	1		13	23		4		1		1	2	1
押上小	1			1			4	3		1		1				1
熟田小	1			1			4	4				1			1	
上松山小	1			1			6	10	1			1			1	
南 小	1			1			7	11		2		1				1
喜連川小	1		1				8	12		3		1			1	1
氏家中	1		2		1		31	23	1	1		2				2
喜連川中	1			1			6	10		1		1				1

保有教室		屋内運動場又は講堂				プール	
		建設年月日	構造	面積㎡	児童1人 当たり㎡	建設年月日	コース数
特別教室	管理室						
14	6	S51年9月	鉄骨	1,198	1.27	H3年3月	8
5	4	H2年2月	鉄筋コンクリート	923	4.69	H2年2月	6
8	4	S56年3月	鉄骨	878	5.05	H5年3月	6
8	5	S55年3月	鉄骨	742	1.86	H10年3月	6
16	5	S53年3月	鉄骨	742	1.66	H7年3月	6
12	3	H2年3月	鉄骨	1,092	2.16	H2年5月	8
22	6	S56年3月	鉄骨	2,509	2.53	H5年3月	9
16	3	S58年3月	鉄骨	1,293	4.92	S63年6月	7

(※平成27年5月1日現在)

栄養教諭・ 栄養職員		計			県費非常勤職員 (ワンツープロ、 生徒指導支援、 初任者指導、 理科支援員等)	市職員							総計	
						非常勤講師等・教育 相談員・理科支援員	図書事務員	労務職員		給食調理職員		計		
男	女	男	女	計	計	臨	臨	正	臨	正	臨	正	臨	
	1	18	32	50	3	11	1		1	1	6	1	19	73
		5	7	12	1	3	1		1	1	1	1	6	20
		6	6	12		4	1		1				6	18
	1	9	13	22	2	6	1		1	2	2	2	10	36
		8	16	24		7	1		1	1	3	1	12	37
	1	11	18	29		7	1		1				9	38
	1	36	29	65	4	2	1		1	2	5	2	9	80
		7	14	21		3	1		1				5	26

※産休、育休、内地留学、大学院派遣、在外教育施設派遣等を含める



## (4) 学校所在地及び児童生徒数

学校名	校長名	所在地	創立年月日	電話番号				
					1年		2年	
					人数	学級数	人数	学級数
氏家小	橋本 啓二	さくら市氏家2491	明6.2.28	682-2758	145	5	135	4
押上小	菅間 登	長久保814	明8.3	682-6844	23	1	34	1
熟田小	玉村 好明	狭間田1702	明4.4	682-6850	31	1	27	1
上松山小	南部 正人	氏家3496	明26.1.7	682-5719	66	2	70	2
南小	小林 一正	氏家1061-3	昭53.4.8	682-9494	85	3	99	3
喜連川小	岩崎 奨	喜連川3911	明6.5.26	686-2029	92	3	79	3
計					442	15	444	14
氏家中	小堀 高秀	氏家3243	昭22.4.1	682-2204	333	10	334	10
喜連川中	小森 英明	喜連川5691	昭58.4.1	686-2058	88	3	92	3
計					421	13	426	13

(平成27年5月1日現在)

学年別児童生徒数・学級数										計			総計		
3年		4年		5年		6年		特別支援学級		人数	学級数		人数	学級数	
人数	学級数	人数	学級数	人数	学級数	人数	学級数	人数	学級数		通常学級	特支学級		通常学級	特支学級
154	4	147	4	162	5	177	5	20	4	940	27	4	2,664	83	9
34	1	33	1	35	1	29	1	0	0	188	6	0			
26	1	20	1	32	1	37	1	0	0	173	6	0			
78	2	54	2	61	2	67	2	11	2	407	12	2			
78	2	69	2	65	2	77	2	16	2	489	14	3			
85	3	91	3	72	2	83	2	10	2	512	16	2			
455	13	414	13	427	13	470	13	57	10	2709	81	11			
333	10							16	3	1016	30	3	1,255	40	5
67	2							5	2	252	8	2			
400	12							21	5	1268	38	5			

## 4 教育諸団体の事業計画

さくら市では、教職員の資質向上と学校教育の推進を図るため、予算計上を行うとともに、各種研修事業等を行っている。

### (1) 教育諸団体

名 称	対 象	期 日	内 容
校長会 (会長：橋本 啓二)	小中学校長	月1回	・学校教育全般及び基本問題に関すること ・課題研修についての協議
教育会 (会長：玉村 好明)	全教職員	必要回数	・会員相互の学術向上、親睦を深めること ・各種スポーツ大会への参加
教頭会 (会長：田代 昌子)	小中学校 教頭	月1回	・学校教育活動の計画・立案・運営に関すること ・課題研修についての協議
主幹教諭・ 教務主任会 (会長：君島 久美子)	小中学校 教務主任	月1回	・各学校の教育課程実施上の課題に関する こと ・課題研修についての協議
学校事務部会 (会長：大野 仁子)	小中学校 事務職員	必要回数	・財政事務の適正化・円滑化に関すること ・事務改善についての研修
学校保健委員会 (会長：小林 一正)	保健主事、 養護教諭等	必要回数	・学校保健に関すること ・学校保健の充実についての研修
特別支援教育研究会 (会長：小堀 高秀)	特別支援学 級設置校長	必要回数	・特別支援学級の学習指導、学級経営につ いての研修 ・関連行事の計画・運営に関すること
教育支援委員会 (会長：岩崎 奨)	委員委嘱	年3～4回	・教育支援に関すること ・特別支援教育に関する研究
幼稚園・保育園・小学 校連絡協議会 (会長：南部 正人)	運営委員	合同研修、 ブロック ごとに随 時	・幼稚園・保育園・小学校の連携に関する こと ・子どもの学びと育ちに関する研修

## (2) さくら市教育研究所

さくら市では地方教育行政の組織及び運営に関する法律第30条の規定に基づき、教育に関する調査研究及び教育関係職員の研修を行うために、「さくら市教育研究所」を設置する。

### 1 調査研究

学校教育における基本的・今日的課題についての調査研究を行い、今後の指導の充実を図る。

#### (1) 指定校研究「生きる力をはぐくむ実践研究」

・研究内容 生きる力をはぐくむための研究を研究校にて進め、成果を市内に広げる。

研究課題と研究校は次のとおり。

①小中連携推進のための実践研究(喜中、喜小)

②タブレット端末実践研究(上松山小)

③健やかな体づくりのための食育推進研究(栄養職員部会)

#### (2) 調査研究「さくら市児童生徒の学力向上について」

・調査内容 全国学力・学習状況調査や県版学力調査をふまえた、さくら市の児童生徒の学力向上策を検討する。

#### (3) 研究奨励

・奨励金により個人の研修補助、研究団体等の研究を奨励する。

### 2 教育相談

さくら市の子どもや保護者との共感的理解に基づいた教育相談の充実を図る。

・教育相談員 3名(適応支援教室つばさに配置)

### 3 教職員研修

さくら市学校教職員の研修を設け、教育職員としての専門性の向上を図る。

	研修名	対象	日時(目安)	内容
1	市内小中学校授業公開・授業力向上研修	原則として、全教職員	別紙計画にて実施	・研究授業・授業研究会を他校の教職員に公開できるよう機会を設け、相互に参観・参加します。先生方の授業力の向上そして学校間の相互理解と連携を深めます。

	研修名	対象	日時(目安)	内容
2	デジタル教科書活用研修	情報主任希望者	8/5(水)	・教科書出版社各社から、デジタル教科書の活用法について学びます。
	校務支援システム検討会議	教務主任または情報主任	8/5(水)	・指導要録の電子化などを含め、校務支援システムの整備について話し合う。校務支援システムを整備している業者からの説明を聞き、今後の方針を話し合います。 【講師：株式会社 ユーキャン 福田 恭広 様 ほか】
3	理数教育の充実に向けた研修(算数)	小学校算数科少人数担当者	年間2回(9月、12月)	・小学校の算数の授業における指導方法や教材の工夫についてアイデアを出し合い、各校における個に応じた支援の在り方について考えます。 【講師：未定】
4	不登校への対応	校長または教頭 児童指導主任 生徒指導主事 教育相談担当	8/10(月)	・不登校の児童生徒への対応や未然防止策について、各学校の実態を踏まえながら解決策を探ります。 【講師：国立教育政策研究所 総括研究官 滝 充 様】
5	シリーズ研修[SⅠ] 市非常勤教育職員 スキル&フォローアップ研修	市採用非常勤教育職員	別紙計画にて実施(全5回)	A スキルアップ編 《研修の詳細は別途連絡》 ・児童生徒指導や特別支援教育等、非常勤教育職員の方々のスキルアップを目指す研修です。
	○市非常勤教育職員のスキルアップとフォローアップを目指す研修です。	Aの一部については希望者も参加可	後日調整各校にて実施	B フォローアップ編 《研修の詳細は別途連絡》 ・市教委職員が学校に伺い、授業参観や面接をとおして、非常勤教育職員の方々のフォローアップを行います。
6	シリーズ研修[SⅡ] 学校図書事務研修	市採用図書事務員	別紙計画にて実施(月1回程度)	・図書事務員のスキルアップとネットワークづくりを目指した研修です。電算化された学校図書の活用や、子どもたちの読書活動の推進を図る方策も考えます。《研修の詳細は別途連絡》
7	シリーズ研修[SⅢ] 理科支援員研修	市採用理科支援員	別紙計画にて実施(月1回程度)	・理科支援員のスキルアップとネットワークづくりを目指した研修です。実験などの準備や片付けの仕方や、授業中の支援の在り方を考えます。《研修の詳細は別途連絡》

	研修名	対象	日時(目安)	内容
8	シリーズ研修 [SV] 個別の支援教室支援員研修 ○個別の支援教室のあり方についての研修です。	個別の支援教室支援員	別紙計画にて実施(年5回程度)	・個別の支援教室を担当している支援員どうして情報交換をしながら、よりよい支援のあり方、教室の運営などを協議します。
9	シリーズ研修 [SV] 市採用外国語指導助手研修 ○外国語活動や英語活動の授業の工夫についての研修です。	市採用外国語指導助手	別紙計画にて実施(年3回程度)	・市採用外国語指導助手どうして情報交換をしながら、資質の向上を目指した研修です。授業の工夫について考えることにより、学習指導に役立て、指導力の向上を図ります。
10	シリーズ研修 [SV] 市採用BOKSプログラム	市採用非常勤講師	別紙計画にて実施(年3回程度)	・プログラムを実際にやりながら指導方法を研修します。 【講師：ゼビオスポーツ 根無 教博 様】

## (2) 希望研修(希望する先生方の研修です)

	研修名	対象	日時(目安)	内容
1	地域を学ぶ「SAKURA学」研修	・希望者	7/29(水)	・市内をめぐりながら市の文化、芸術、歴史等を学習。社会科、総合学習での地域調べなどにも生かせる内容を実施します。
2	楽しい理科実験研修	・希望者	5/21(木)	・学校会場で授業で科学教室を実施。その後、理科実験に使えるものづくり等を行います。 【講師：宇都宮大学教育学部 人見 久城 先生】
3	子どもたちを取り巻く環境について	・希望者	8/7(金)	・児童自立支援施設の実態や子供たちを取り巻く環境について話を聞き、福祉と教育の連携の在り方について探ります。 【講師：国立きぬ川学院長 青木 建 先生】

## (3) 自主研修

	研修名	対象	日時(目安)	内容
1	ステップアップ研修	・希望者	月末木曜日(9月～)	・学級経営のポイントやこだわり実践、おもしろエピソードなどを先輩教師から聞いたり、学習指導や児童生徒指導などの悩みを話し合って解決の糸口を探ったりします。 ・学校をこえた先生方のネットワークづくりも目指します。

## 5 平成27年度研究学校・研究事業等について

指定	No	研究領域・事業名	指定期間	指定校等
文部科学省	1	スクールカウンセラー活用事業	平成27年度	(拠点校) 氏家中学校 喜連川中学校
	2	緊急スクールカウンセラー等派遣事業	平成27年度	上松山小学校 南小学校
	3	生徒指導推進協力員配置事業	平成27年度	氏家小学校
	4	食物アレルギー対応推進事業	平成27年度	氏家小学校
	5	学校・家庭・地域の連携による教育支援活動促進事業（学校支援地域本部事業）	平成27年度	さくら市教育委員会
県教委	6	発達障害児指導充実事業	平成27年度	喜連川中学校
	7	学力向上アドバイザー事業	平成27年度	南小学校 喜連川小学校 喜連川中学校
市教委・市教研	8	小中連携推進のための実践研究 (第3ステージ)	平成27～ 29年度	喜連川中学校 喜連川小学校
	9	生きる力をはぐくむ実践研究 健やかな体づくりのための食育推進研究	平成27～ 28年度	献立研究会(栄養士、栄養教諭)
	10	BOKSプログラム実践研究	平成27年度	全小学校
	11	理科支援員配置事業	平成27年度	全小学校
	12	個別の支援教室設置・運営研究	平成27年度	押上小学校 熟田小学校 南小学校 喜連川小学校

## 6 喜連川給食センター

今日、国民生活の繁栄の中で、生活様式には多様化が見られるようになってきている。児童・生徒の体位も食生活の改善によって欧米並みに向上しているが、その反面、栄養の偏りによる生活習慣病や不規則な食生活（孤食や朝食ぬき）、運動不足による肥満、貧血などが見られる。

このため、成長期にある児童・生徒の健康の増進と体位の向上に努めるため、学校給食においては、栄養バランスのとれた質の高い給食サービスに努め、学校・家庭と連携して食生活の指導を行いながら心身ともに健全で健康な児童・生徒の育成に努める。

### 1) 本年度の努力点

- 1 楽しい、魅力ある学校給食にするため、創造性のある献立と栄養バランスを配慮した給食づくりに努める。
- 2 学校給食の献立と栄養バランスを家庭にお知らせする。
- 3 良質な食材料の確保と調理法の創意工夫により食事内容の充実を図る。
- 4 調理技術の向上を図り、学校給食を能率的衛生的に実施する。

### 2) 食中毒防止対策

#### 〈調理員に対する衛生管理〉

毎日、作業開始前に、健康状態、衛生面について検査を行う。

手指に化膿した傷等がある場合は、給食従事者を調理作業に従事させない。

作業区分ごとの手洗い、手指の消毒を徹底する。

#### 〈調理器具の消毒〉

調理台、調理器具、コンテナなどの消毒は、薬品を使って完全に実施する。

#### 〈納入された食品の安全確認〉

納入時に、納入日時、品名、規格、数量、期限表示、製造、販売業者名、生産地、納入業者名など、検収表に記入し、安全性を確認する。

#### 〈食材の加熱処理〉

食品は加熱調理する。（くだものは除く）

加熱調理する時は、中心温度計を用い、食品の中心温度が85℃以上1分間になったことを確認してから配缶する。



3) 学校給食の概要

1 形態 完全給食 (週5日…米飯週3日・パン週2日)

2 給食回数等

(4月1日現在)

	給食回数 (年間)			1食当たりの量			給食費 (月額)
	米飯 回	パン 回	牛乳 回	米飯	パン	牛乳	
小学校	131	60	191	低学年 70g 中学年 80g 高学年 100g	1~3年 45g 4~6年 60g	200cc	(年11回徴収) 4,320円
中学校	130	61	191	110g	60g	200cc	(年11回徴収) 5,040円

4) 給食数

(4月11日現在)

	児童・生徒数	職員数	計	学級数
喜連川小	501	39	540	17
ALT (英語指導助手)		1	1	
熟田小	173	19	192	6
喜連川中	246	29	275	8
喜連川給食センター		16	16	
合計	920	104	1,024	31

職員数には、検食 (1) が含まれています。

## V 生涯学習・社会教育

### 1-1 生涯学習・社会教育の基本方針

さくら市第1次振興計画が将来都市像として掲げる「安心して暮らせ、地域・ひと・ものを結ぶ、魅力いっぱいのもち」実現のために、『人を育むまちづくり一心豊かな人づくりと文化の香り高いまちづくり一』と、さくら市教育目標である『心身共に健康で生涯にわたり自己実現し、社会に貢献できる人づくり』を目指す行政運営を行う。

また、「多様で専門的な学習ニーズや地域課題に対する学習環境の整備を充実させるとともに、学校・家庭・地域社会の連携促進の支援」や「市民一人ひとりが自主的な生涯学習活動で習得した成果を地域活動に活かし、市民と行政による協働のまちづくり」を展開する施策に取り組む。

また、人と人をつなぐ家庭・地域づくりを目指す社会教育の充実のため、地域社会における成人の学習機会の充実と学習成果が循環する環境づくりに努める。

### 1-2 本年度の重点目標

#### (1) 生涯学習の推進

##### ① 生涯学習推進体制の整備

生涯学習によるまちづくりを総合的、効果的に推進するため、NPO、ボランティアなど様々な団体や個人と行政が協働し、それぞれの役割を分担し、互いの力が発揮できるような生涯学習推進体制の充実を目指す。

##### ② 学習情報提供の充実

市民の学習活動を支援し多様な学習ニーズに応えるために、生涯学習関連施設のみならず多方面の情報収集に努めるとともに、多様な媒体を活用し広く市民への学習機会の情報提供に努める。

##### ③ 学習機会の充実

生涯学習によるまちづくりのために、生涯にわたる学習機会の提供とその学習の成果や人生経験で得た知恵などを生かす機会の充実を図る。

#### (2) 社会教育の推進

##### ① 家庭教育の推進

家庭教育の多様な学習や情報を提供する。また、関係機関・団体等と連携を図りながら家庭教育や子育て情報に関する講座や相談体制の充実を図り、きめ細やかな家庭教育支援に努める。

##### ② 成人教育の推進

市民一人ひとりに対し、家庭生活、社会生活等について学習する機会を提供し、人間と

してより豊かな生活を営み、より豊かな地域社会を創造することができるよう、成人教育の充実を図る。

### ③ 高齢者教育の推進

高齢期を生きがいに満ちた豊かで充実した生活を送るために、関係機関と連携を図りながら、高齢者の社会参加意欲の高揚、情報の提供、指導者の養成、ボランティア活動等の基盤整備を推進する。

### ④ 地域の教育力の向上

核家族化や少子化により地域のつながりが希薄化している現在、地域の学習施設を活用した体験学習の提供や、地域ぐるみで子どもたちを守り育む交流学习を通じて、地域・家庭の教育力の向上につなげる。

### ⑤ 青少年教育の推進

青少年が社会性や公共性を身に付けるために社会参加活動をさらに充実し、青少年の活動意欲の向上、団体活動の育成・支援を積極的に推進する。

## (3) 人権教育の推進

人間の尊厳を大切にした地域社会づくりを目指した学習活動をすすめて、人権意識の高揚を目指す。

## (4) 学校及び社会教育関係団体との連携

### ① 児童生徒地域活動の推進

児童生徒の地域活動促進を図るため、青少年ボランティアバンクの活用や支援体制を整備するとともに、地域の指導者のもと、身近な設備を利用した文化・スポーツ活動、ボランティア活動などの社会参加活動を促進する。

### ② 社会教育関係団体の育成

各種社会教育関係団体の育成に努め、市民一人ひとりが生涯学習に意欲的に取り組み、より充実した生活が営めるよう学習相談等支援を行う。

### ③ 地域が学校を支える体制の整備

地域のさまざまな教育力による学校支援で、地域ぐるみで子どもの教育を推進し、地域の教育力の向上を図る。

## (5) 文化活動の振興

地域に根ざした芸術・文化活動の育成と質の高い文化事業を定期的で開催することで、文化に対する理解の向上を目指し、さらに、市民参加によるエコミュージアムの推進を図る。

## (6) 文化財保護の推進

市内に存在する文化財の調査を行い、それらの保存・保護に努めるとともに、郷土の文化財に対する市民の愛護精神を養い、また市の文化財保護行政の向上を図れるようにする。

## (7) 社会教育施設事業の推進

### ① 公民館事業の推進

市民の学習需要に対し総合的に応える社会教育施設として、各種設備機器の整備を推進する。また、市民の学習要求や地域の特性を生かした学習機会の提供に努め、生活文化の向上を目指すとともに、各地区の自治公民館を中心として地域住民が自主的・主体的に学習活動が展開できるよう、ネットワーク化の推進を図る。

### ② 図書館事業の推進

生涯学習の情報発信基地として、また市民の憩いの空間として、さらに市民参加による市民のための図書館として、資料の整備及び各種の図書館サービスの充実に努めるとともに、多くの市民の利用を促進するため、広報活動の強化や各種事業の実施等の対策を推進する。

さらに、利用者のニーズに迅速かつ的確に対応するため、図書館情報システムの一層の整備を図る。

### ③ さくら市ミュージアム—荒井寛方記念館—の事業の推進

生涯学習によるまちづくりの推進のため、地域の歴史・文化に関する資料を収集・保存して後世に伝えるとともに、人々が交流し、新しい文化活動の拠点として、ミュージアム活動を展開する。

## 2-1 本年度の主な施策と事業計画

### (1) 生涯学習の推進

#### ① 生涯学習推進計画〔後期計画〕の推進

生涯学習振興のための施策を総合的、効果的に推進するため、生涯学習推進計画〔後期計画〕に基づき、市民との協働による生涯学習によるまちづくりに取り組む。

#### ② 生涯学習推進重点プロジェクト事業の実施

生涯学習推進計画〔後期計画〕の重点プロジェクト「人づくりプロジェクト～人と人、人と団体、団体と団体をつなげる“絆”づくり事業」と「かきねを越えるまちづくりプロジェクト～施設と組織のバリアフリー化を目指した全市生涯学習ゾーンの展開」に取り組む。

#### ③ 生涯学習情報・相談事業の実施

市民の学習活動を支援し多様な学習ニーズに応えるために、多方面の情報収集に努めるとともに様々な媒体を活用し広く市民への学習機会の情報を提供する。また、市民等の要請に応じて学習相談を随時行う。

#### ④ 生涯学習推進事業の実施

○事業名 さくら市民大学(さくら学)

事業内容 生涯学習推進計画〔後期計画〕重点プロジェクトのテーマに沿った講座を開催し、幅広い年齢層から受講者を募集する。受講者には、講座修了後にもさくら学で学んだ成果を生かせるような機会を設けるなどフォローアップを行う。



生涯学習振興大会 第1部さくら市をもっと好きになろうコンサート



さくら市学びガイド2015



“ふるさと”再発見！里山・林業講座

○事業名 であえ学び塾

事業内容 市民、企業(商店)、公共機関・公益企業や行政が様々な学習メニューを用意し、希望者に学習機会を提供することにより、生涯学習の振興や講師と受講者相互の交流を図る。また、新規講師の登録を進めることで市民ニーズに対応する選択肢の幅を広げ、いつでも、どこでも、だれでも生涯学習にふれることができる環境を整備する。

講座数 148講座(市民編74、行政編71、公共機関・公益企業編3)



であえ学び塾

○事業名 ゆめ!さくら博

事業内容 市民と行政の出店者等が一体となり、実行委員会を組織し、市民に体験を提供したり、作品展示などを行う。また、市民の学びの成果や行政の取り組み等を紹介することで、市民に生涯学習への理解と学びへのきっかけづくりを図る。



ゆめ!さくら博2014

その他、生涯学習振興大会などを実施することで、市民が生涯学習に触れる機会を設ける。



生涯学習振興大会  
第2部トークセッション「ふるさとへの思い」

## (2) 成人教育の推進

### ① 家庭教育の充実

#### ○事業名 家庭教育支援講座

事業内容 家庭教育支援を推進するため、庁内組織の横断的な連携と家庭教育支援チームなどの子育てボランティアが連携し家庭教育支援に関する研修や講座を実施する。

#### ○事業名 親子応援講座

事業内容 学習機会に参加しにくい親にも家庭教育の重要性を啓発するため、各小学校の就学時健康診断を利用して、家庭教育オピニオンリーダー等の地域子育てサポーターが保護者に対し講座を実施する。

#### ○事業名 家族フェスタ

事業内容 「家庭のふれあい」をテーマに家庭教育支援チーム、オピニオンリーダーなどの市民ボランティアとの協働で、親子で楽しめる様々な体験を提供する。



家族フェスタ2014

#### ○事業名 育ちにくい子をもつ親への支援講座 (ひだまりふあんの会)

事業内容 子育てをされていて子どもが育ちにくいと感じている保護者を対象に開催している。定期的集まり、参加者同士が子育ての悩みを話し合い、専門家からアドバイスを受けられるようになっている。

## (3) 青少年健全育成と家庭・地域の教育力の向上

### ① 青少年センターによる青少年健全育成活動

事業内容 青少年センターの機能（指導・相談・教育）を柱に、関係機関との連携を図り青少年健全育成に取り組む。また、市民ボランティアによる少年指導員がセンター活動の主体となり「体験活動班」「研修班」「広報啓発班」「ITC研究班」の4班を編成し、それぞれが独創的な活動を実践する。



朝のあいさつ活動

### ② 青少年ボランティア活動事業

小学生から高校生までの青少年に、ボランティアとして活動する機会と場を提供するために「さくらユースボランティア」を組織し、活動のコーディネートを行う。



さくらユースボランティア(高齢者との交流)

③ 放課後子ども教室推進事業

事業内容 喜連川小学校区と押上小学校区の2地区で実施。地域の大人が指導者となり、放課後の子どもの安全な居場所の提供と地域のボランティアとの交流により子どもの健全育成を目指す。



放課後子ども教室

(4) 社会教育と学校教育の協働推進

① 学校支援地域本部事業

事業内容 学校支援活動の充実を図るために2つの学校支援地域本部事業を展開し、校内における組織づくりやコーディネートシステムの構築、見通しをもった支援のための研修の工夫などに取り組む。

また、事業の成果を市内の小中学校へ伝えることで「地域と共に歩む学校づくり」の推進を行う。



喜連川小学校応援隊  
(サマーチャレンジ)

② 喜連川小学校支援地域本部  
(喜連川小学校地域応援隊)

事業内容 地域住民を主体とした喜連川小学校地域応援隊(授業応援隊、図書応援隊、昼休み遊び隊、学びの環境応援隊、お掃除の神様隊、子どもの安心応援隊、子育て応援隊、放課後遊び隊)が活動。



氏家小学校SUNさんサポート隊  
(遊びサポート隊によるクラブの支援)

③ 氏家小学校支援地域本部  
(氏家小学校SUNさんサポート隊)

事業内容 保護者を主体とした氏家小学校SUNさんサポート隊(図書サポート隊、引率サポート隊、ミシン・裁縫サポート隊、お掃除サポート隊、学習サポート隊、遊びサポート隊)が活動。

④ 地域と学校を結ぶコーディネーター

事業内容 各学校に1～4名を配置。地域の人材、教材、情報を学校と地域社会とで共有・活用する。



学校開放講座 (アフリカの太鼓)

⑤ 学校開放講座の実施

事業内容 教職員が持つ技術や知識を地域に還元し、文化、芸術、体育等の講座を開催する。



## (5) 芸術・文化の振興

### ① 文化活動の振興

#### ○文化振興計画の策定

事業内容 より充実したさくら市の文化振興を図るため、市民や大学生を交えた、さくら市の文化振興懇談会を開催し、基本計画等、さくら市の文化振興を進めるために必要な指針の作成を目指す。

#### ○定期文化振興事業

事業内容 毎月1回土曜日もしくは日曜日に、氏家及び喜連川公民館のホール、瀧澤家住宅などを会場として定期文化振興事業を行う。またさくら市ゆかりの童謡詩人野口雨情の顕彰と団体交流を目的とした「雨情音楽祭」、「国際太鼓フェスティバル」、「チアフェスティバル」などを例年同様開催する。平成26年度は市制10周年の記念の年であり、3月に記念事業としてさくら市縁の詩人野口雨情と妻ヒロを題材とし、市民とプロが同じ舞台上立つオペラを上演した。又、市内にある工場の創業者がテレビドラマのモデルとなったことから、同社の協力を得て、瀧澤家住宅で資料展示と記念講演を行ったところ、9日間で延べ9000人が訪れた。



オペラ「雨情とひろとお月さま」



マッサンとリタの物語（瀧澤家住宅）



### ② 文化財の保護

#### ○文化財の調査、指定、保護

事業内容 後世に残る歴史、民俗、史跡、天然記念物の調査、保護、保存、啓発活動を行う。また、文化財の資料的価値や状況によって特に必要と認められるものを指定し、保護のための支援や補助を行う。

那須烏山市と共同で国指定「長者ヶ平官衛遺跡附東山道跡」の保護、整備を行う。平成25年度取得の県指定「瀧澤家住宅」の保護、整備、利活用を進める。

#### ○埋蔵文化財の調査、保護

事業内容 埋蔵文化財包蔵地の周知と、開発等による遺跡の破壊を避け現状保存できるようにしたり記録保存等を行ったりするために、関係団体との調整や発掘調査を行う。また、状況に応じて発掘現場説明会を実施し、普及啓発活動にもつとめる。

#### ○無形民俗文化財保存会の支援

事業内容 さくら市の無形民俗文化財の保存と継承を行う野州田植唄保存会と代々神楽保存会の支援や補助をするとともに、活動の場の確保や周知を図る。

平成26年度は姉妹都市の加須市での発表やねんりんびっく開会での公演を行い、広くさくら市の無形民俗文化財を周知することができた。

平成26年度 文化振興係事業

○定例文化振興事業

期 日	タイトル	内 容	備 考
4月26日(土) 午後2時～	ゆめ!さくらシネマズ	上映作品 「そして父になる」	氏家公民館ホール 400名参加
5月25日(日) 午後2時～	Radio Berry 公開収録	Time goes by～Pops Forever～ 番組の公開収録	県指定文化財 瀧澤家住宅内鐵竹堂 120名参加
6月1日(日) 午後1時～	第9回雨情音楽祭	一般公募団体及びゲスト岩河氏等による雨情音楽の顕彰	喜連川公民館ホール 300名参加
7月12日(土) 13日(日)	ジャンゴ・ラインハルト・フェスティバル	市民と共同で喜連川地内の数会場にて行う。	喜連川公民館ほか 500名参加
8月3日(日) 午前9時～	夏休み親子映画会 (家族フェスタ)	夏休み親子映画会「ドラえもん」 雷様剣士ダイジミニライブ	氏家公民館ホール 計1050名参加
9月13日(土) 午後2時～	邦楽コンサート	鈴木英一氏の解説で、日本舞踊や 伝統芸能の公演	氏家公民館ホール 200名参加
9月27日・28日 午後1時～	第6回 チアフェスティバル	リンク栃木ブレックスの協力で実施。 2日開催	氏家公民館、氏家体育館 計2,000名参加
11月1日(土) 午後1時30分～	鐵竹堂 リーディングライブ	第1部は文星芸術大学の瀧澤家住宅 利活用の発表、第2部はレディ オベリーの公開後放送を含めた朗 読ライブ	県指定文化財 瀧澤家住宅内鐵竹堂 170名参加
12月7日(日) 午後1時30分～	ドリームプロジェクト	ジャズバンドと子どもミュージカルの クリスマスジョイントコンサート	氏家公民館ホール 300名参加
1月12日(月) 午後1時30分～	国際太鼓フェスティバル	様々なジャンルの太鼓がさくら市 に集結して演奏を披露	氏家公民館ホール 600名参加
3月8日(日)	市制10周年記念事業 オペラ公演	プロと市民共演の創作オペラ「雨 情とひろとお月さま」の公演	氏家公民館ホール 800名参加
3月21日(土)～ 29日(日)	市制10周年記念事業 「マッサンとリタの物語」	連続ドラマのモデルとなるニッカ の創業者の資料展示と記念事業の 開催	県指定文化財 瀧澤家住宅内鐵竹堂 計9000名参加

会場：さくら市氏家公民館、喜連川公民館、栃木県指定文化財 瀧澤家住宅 他

関連講座 チア体験講座（9月文化事業関連講座）

市民合唱団結成のためのオペラ講座（市制10周年記念事業関連講座）

○国・県等の補助事業

期 日	タイトル	内 容	備 考
10月20日、27日、28日、 31日、11月4日	音楽鑑賞教室	プロの演奏家を各小学校に派遣 (文化庁補助事業) 演奏者Ren他	各小学校(氏小2公演)
7月12日(土) 13日(日)	ジャンゴ・ラインハルト・フェスティバル	市民と共同で喜連川地内の数会場 にて行う。(3ヶ年継続県補助、 わがまち協同事業)	喜連川公民館ほか

○文化財保護事業(平成26年度新規事業)

期 日	タイトル	内 容	備 考
平成26年度	木造不動明王坐像移設 舎新築工事	県指定文化財木造不動明王坐像を 新設収蔵庫に移設	さくら市氏家
平成26年度	指定文化財修理事業	古町の白木地彫刻屋台材料収納箱 修理、押上水神社火災報知設備	指定文化財保護のための 修理に最大1/2補助
平成26年度～	文星芸術大学連携事業	瀧澤家住宅の利活用を軸に、ア ートスクール、記念誌等作成	さくら市櫻野 瀧澤家住宅

## 平成27年度 文化振興係事業

### ○定例文化振興事業

期 日	タイトル(仮題)	内 容	備 考
5月16日(土) 午後2時～	ゆめ!さくらシネマズ	映画の上映「バンクーバーの朝日」	氏家公民館ホール
6月7日(日) 午前11時～	第10回雨情音楽祭	一般公募団体及びゲスト岩河氏等による雨情音楽の顕彰	氏家公民館ホール
7月5日(日) 午後3時～	鐵竹堂イベント	プロの演奏家によるギター講座とコンサートの実施	県指定文化財 瀧澤家住宅内鐵竹堂
7月11日(土) 12日(日)	ジャンゴ・ラインハルト・フェスティバル	市民と共同で喜連川地内の数会場にて行う	喜連川公民館ほか
8月2日(日) 午前9時～	夏休み親子映画会 (家族フェスタ)	夏休み親子映画会「ドラえもん」	氏家公民館ホール
9月26日(土) 27日(日)	第7回 チアフェスティバル	リンク栃木ブレックスの協力で実施	氏家公民館、 氏家体育館アリーナ
10月中旬	鐵竹堂イベント	瀧澤家住宅の公開とレディオベリーと連動した公開収録や公演、講座を楽しむ事業	県指定文化財 瀧澤家住宅内鐵竹堂
12月23日(祝) 午後	第9回 国際太鼓フェスティバル	ゲストに鼓童を迎える有料公演。入場料1人3000円を予定	氏家公民館ホール (有料公演)
1月16日(土)	ドリームプロジェクト	市民の企画によるイベントの実施(期日会場は企画者の希望で決定)	氏家・喜連川公民館ホール
2月6日(土) 7日(日) いずれか	バレンタインコンサート	Renと倉沢大樹のコンサート	氏家公民館ホール

会場：さくら市氏家公民館、喜連川公民館 他

関連講座 チア体験講座 (9月文化事業関連講座)

### ○国・県等の補助事業

期 日	タイトル(仮題)	内 容	備 考
10月中旬～ 11月初旬	音楽鑑賞教室	プロの演奏家を各小学校に派遣(文化庁補助事業)	各小学校(氏小2公演)
7月11日(土) 12日(日)	ジャンゴ・ラインハルト・フェスティバル	市民と共同で喜連川地内の数会場にて行う。(3ヶ年継続県補助、わがまち協同事業)	喜連川公民館 ほか
6月～12月	瀧澤家住宅自動火災報知設置	県補助金を取得して自動火災報知設備の設置を実施	総事業費 3,705千円 県補助 1,852千円

### ○文化振興係 (平成27年度新規事業及び重点事業)

期 日	タイトル(仮題)	内 容	備 考
平成27年度	指定文化財修理事業	横町屋台收藏庫建設、上阿久津屋台收藏庫修理、菅又家板倉修理、今宮神社自動火災報知設備	指定文化財保護のための修理に最大1/2補助
平成27～28年度	文化振興計画策定	平成27年度は懇談会と市民対象のアンケートを実施	
平成26年度～	瀧澤家住宅保存活用事業	県指定文化財瀧澤家住宅の保存管理活用 文星芸術大学と連携事業	さくら市櫻野

## 2-2 各種学級・講座関係一覧

区分	事業名	内容
家庭教育	1 家庭教育通信「つくしんぼ」発行	0～3歳児を持つ親全員を対象に家庭教育に関わる情報を提供
	2 親子応援講座	来年度の小学校入学児を持つ保護者を対象に講座を開催
地域力の向上	1 地域と学校を結ぶコーディネーター	学校から相談を受け、学校支援ボランティアを紹介している
人権	1 人権啓発	人権問題を正しく理解するため、発達段階に応じ各種講座に取り入れ、人権教育を推進する
青少年教育	1 青少年の非行・被害防止全国強調月間	広報等による啓発活動 7月
	2 子ども・若者育成支援強調月間	広報等による啓発活動 11月
	3 青少年問題協議会	青少年健全育成を考える必要事項の総合的な調査、審議
	4 青少年センター	青少年健全育成に係る総合的施策の推進
	5 放課後子ども教室推進事業	地域の大人が指導者となり、放課後の子どもの安全な遊び場の提供と子どもの健全育成を目指し、ふれあい学習の推進を図る
	6 子どもの安心・安全	地域ネットワークづくり
	7 家庭の日推進事業	家族のふれあいの機会の提供・啓発
	8 さくらリーダーズクラブ	子ども会への協力や地域社会への奉仕活動
	9 さくらユースボランティア	市内の各種団体・施設等でのボランティア活動
成人式	1 成人式	新成人を中心にした実行委員会を組織し、成人式を開催
運営研修	1 県、地区社会教育振興協議会	社会教育委員、職員の現職研修
	2 県、地区人権教育研修会	人権教育の推進
	3 県、地区芸術祭	音楽祭、演劇祭、邦楽祭、作品展運営
	4 子育て相談事業	家庭教育に関する相談
	5 家庭教育オピニオンリーダー研修会	地域活動のリーダー養成
	6 次世代人材づくり事業	地域で活躍するリーダー育成
	7 女性教育指導者研修	女性の地域リーダー養成
文化財保護	1 文化財保護事業	①指定文化財の調査、保護、保存、啓発 ②寛方・タゴール平和公園維持管理 ③栃木県指定文化財瀧澤家住宅の保護、整備、利活用 ④埋蔵文化財の調査、保護

区分	事業名	内 容
自主グループ・団体の育成	1 自主グループの支援	生涯学習・社会教育の振興あるいは青少年健全育成を目的とし、営利を求めない公共性のあるグループ・団体等について幅広く支援する
	2 無形民俗文化財保存 団体育成	野州田植唄保存会
		代々神楽保存会

### 2-3 生涯学習各種委員会

	委員会名	内 容
1	社会教育委員兼公民館運営審議会	社会教育関連事業内容の検討・社会教育の調査、研修
2	生涯学習推進協議会	生涯学習推進計画の推進
3	青少年センター運営協議会	青少年センターの事業運営について調査・審議
4	青少年問題協議会	青少年健全育成を考える必要事項の総合的な調査・審議
5	親育ち・子育て支援協議会	教育と福祉の連携による親への総合的な支援について審議
6	学校支援地域実行委員会	地域と学校の連携・協働の審議
7	喜連川小学校支援地域本部	喜連川小学校を支える地域の基盤整備
8	氏家小学校支援地域本部	氏家小学校を支える地域の基盤整備
9	青少年センター少年指導員会	少年指導における青少年健全育成に関する審議
10	文化財保護審議会	文化財の指定等に関する調査・審議
11	図書館協議会	図書館運営に関する調査・審議

### 3 公民館

#### (1) 概要

##### 喜連川公民館

所在地 さくら市喜連川4397番地1

電話 028-686-6624 FAX 028-686-5556

敷地面積 3,638.00㎡

建物構造 鉄筋コンクリート造2階建

建築面積 1,273.35㎡

建設年月日 昭和55年3月25日

##### 施設の定員及び使用料

施設名	定員	午前	午後	夜間	全日	暖房料/時間	冷房料/時間	
		9時から 12時まで	13時から 17時まで	18時から 21時30分まで	9時から 21時30分まで	—	—	
1階	第1研修室	人 24	円 300	円 500	円 500	円 1,100	円 150	円 200
	調理実習室	36	500	700	700	1,700	150	200
	団体事務室	60	600	800	800	2,000	200	250
	工芸実習室	50	600	800	800	2,000	200	250
	幼児室	30	500	700	700	1,700	150	200
2階	第2研修室	20	300	500	500	1,100	150	200
	第3研修室	40	500	700	700	1,700	150	200
	第4研修室	40	500	700	700	1,700	150	200
	第5研修室	40	500	700	700	1,700	150	200
	和室	60	600	800	800	2,000	200	250
	視聴覚室	50	600	800	800	2,000	200	250
	ホール	450	5,000	7,500	7,500	18,000	1,000	1,250
ステージのみ	—	1,500	2,500	2,500	6,000	1,000	1,250	

##### 利用案内

利用時間 午前9時～午後9時30分

休館日 年末年始(12月29日から翌年1月3日まで)、第2・4月曜日、毎月第3日曜日

※これらの規定に関わらず、公民館の管理上、特に必要がある場合は臨時休館となる場合があります。

利用申込 公民館窓口で利用日の3日前までに申請書に記入して利用許可を受けます。

##### 備考

1. 市外居住者が利用する場合の使用料は5割増しとします。(冷暖房費は除く)
2. 入場料を徴収する使用料は、公共的利用にあつては使用料の2割増し、非公共的利用にあつては使用料の5割増しとします。

## 氏家公民館

所在地 さくら市櫻野1322番地 8

電話 028-682-1611 FAX 028-682-0371

敷地面積 18,094.00㎡

建物構造 鉄筋コンクリート造 2階建一部鉄骨造

建築面積 2,070.09㎡

建設年月日 昭和54年3月15日

### 施設の定員及び使用料

施設名	定員	午前	午後	夜間	全日	暖房料/時間	冷房料/時間	
		9時から 12時まで	13時から 17時まで	18時から 21時30分まで	9時から 21時30分まで			
ホール	人 800	円 10,000	円 15,000	円 15,000	円 36,000	円 2,000	円 2,500	
ステージのみ	—	3,000	5,000	5,000	12,000	2,000	2,500	
1階	第1研修室	20	300	500	500	1,100	150	200
	第2研修室	30	500	700	700	1,700	150	200
	第3研修室	20	300	500	500	1,100	150	200
	調理室	48	600	800	800	2,000	200	250
	幼児室	30	500	700	700	1,700	150	200
2階	第4研修室	50	600	800	800	2,000	200	250
	第5研修室	30	500	700	700	1,700	150	200
	視聴覚室	30	500	700	700	1,700	150	200
	和室1	30	500	700	700	1,700	150	200
	和室2	30	500	700	700	1,700	150	200
	茶室	10	300	500	500	1,100	100	150
第6研修室	20	300	500	500	1,100	150	200	

### 利用案内

利用時間 午前9時～午後9時30分

休館日 年末年始(12月29日から翌年1月3日まで)、第1・3月曜日、毎月第3日曜日

※これらの規定に関わらず、公民館の管理上、特に必要がある場合は臨時休館となる場合があります。

利用申込 公民館窓口で利用日の3日前までに申請書に記入して利用許可を受けます。

### 備考

1. 市外居住者が利用する場合の使用料は5割増しとします。(冷暖房費は除く)
2. 入場料を徴収する使用料は、公共的利用にあっては使用料の2割増し、非公共的利用にあっては使用料の5割増しとします。

## (2) 運営方針

公民館は、市民のための学校として、教育基本法や社会教育法を遵守しつつ、地域学習の拠点となるよう、社会教育学級や公民館講座を実施する。また、学んだ成果を生かし、地域づくりにつなげる活動を支援し、住民の生活文化の向上を図る。

## (3) 重点施策

- ・ 公民館施設の快適整備と施設サービスの向上
- ・ 自治公民館活動の活性化に向けた支援強化
- ・ 花いっぱい運動の推進
- ・ 公民館を拠点とした自主学習の支援と学習成果を生かした地域づくりの支援強化
- ・ 連続講座を実施することで学習縁による仲間づくりを促進

## (4) 社会教育学級の実施

○事業名 エンゼル講座

事業内容 0歳から就学児を持つ親を対象に実施する。

事業目的 乳幼児から幼児期への子育てのあり方（しつけや子育てのポイント等）や、この時期に必要とされる学習の提供、また、育児の方法を見つけるための相談、そして、修了生が学習成果や経験知識を発揮できるような自主学習活動の向上を図る。

○事業名 菜の花学級

事業内容 概ね60歳以上を対象に市公民館等を利用して開催し、学習機会を提供する。

事業目的 高齢期の学習機会の提供や学習内容の充実を図り、高齢者の心豊かな生きがいづくりの促進と社会参加を促しながら、高齢者自身の意欲と創意工夫を生かした学習活動を行う。



エンゼル講座



菜の花学級



公民館ボランティア  
「成人式に向けた花いっぱい運動」



熟田小学校  
地域子どもプロジェクトSS



公民館フレンド講座  
「ボランティアが教える家庭料理教室」



### (5) 地域子どもプロジェクトSSの支援

地域の大人たちがスタッフとなり、子どもとの体験活動を通じて、子どもと大人また大人同士のつながりを深め、地域ぐるみで事業を展開していくことで、地域や家庭の教育力向上を支援している。現在は、熟田小学校区のみで実施。

### (6) 公民館講座の実施

地域課題の解決と仲間づくりを目的としてボランティアを活用した連続講座を幅広く実施する。

### (7) 「えんがわカフェ」の支援

ボランティア養成講座修了生の提供により、イベント時にあわせ「うたごえ広場」や「ふれあい喫茶」などを実施し、公民館の居場所化を推進する。

### (8) 自治公民館活用事業

自治公民館を地域の学習拠点にすることを目的として、生涯学習や家庭教育に精通した指導者を地域に派遣し、学習グループ設立や孤立した家族を援助する。



中学生が小学生に教える夏休み講座



高校ダンス部が小学生に教えるダンス講座



キッズ&ファミリーコンサート



向河原公民館  
敬老の日&交流会



観光ボランティアガイド養成講座



八方口公民館  
お楽しみ会



中学生就業体験受け入れ

## 4 図書館

### (1) 概要 (平成27年3月31日現在)

#### 氏家図書館

所在地 さくら市櫻野1321番地  
電話 028-682-9889  
F A X 028-681-0082  
建物面積 1,144㎡  
建物構造 鉄筋コンクリート造2階建  
開館年月日 昭和55年7月1日  
所蔵資料数 123,379点

#### 喜連川図書館

所在地 さくら市喜連川4397番地1  
電話 028-686-7111  
F A X 028-686-7113  
建物面積 1,794㎡  
建物構造 鉄筋コンクリート造2階建  
半地下  
開館年月日 平成10年10月1日  
所蔵資料数 107,191点

### 図書館案内

～氏家図書館全景～



～喜連川図書館全景～



～館内のようす (氏家)～



～館内のようす (喜連川)～



## (2) 運営方針

生涯学習の情報発信の基地として、また、市民の憩いの空間として、さらに市民参加による協働型図書館を目指す。そのために、①ニーズに基づいた資料の収集、②ゆとりのある豊かな人生を送るための学習の場を提供する各種講座の開催、③図書館を利用して自主・ボランティア活動を行っている団体への側面から支援の3点を柱に、市民の生活に密着した市民のための図書館運営に努める。平成27年4月にサービス向上と経費の節減を目的として指定管理者制度を導入。

## (3) 重点施策

### ア 子ども読書活動推進計画の推進

全ての子どもが、あらゆる機会と場所において、自主的に読書活動を行うことができる環境づくりをするため、平成18年度に策定した「さくら市子ども読書活動推進計画」を推進する。

### イ 図書館資料の整備充実

一般図書、児童図書、郷土資料、参考資料及び視聴覚資料等を計画的かつ網羅的に収集し保存する。また、氏家・喜連川図書館の蔵書構成を特色あるものにするために、収集ジャンルを分担して資料の整備充実に努める。

### ウ 図書館施設の環境整備

館内外の秩序維持、環境整備を含め明るく開放的な図書館の特徴が維持されるよう配慮する。

### エ 利用者の拡大促進

カウンター業務を重視し、利用者への情報提供サービスの充実強化に努める。

インターネットによる情報提供のシステム整備及びホームページや広報等による広報活動を通して利用者の増加に努める。また、魅力ある講座・イベントを開催して利用促進を図る。

### オ 自主活動グループの育成強化

図書館を拠点として自主活動を行っているグループのスムーズな運営を側面から支援することにより、グループの育成強化に努める。

### カ 図書館協議会の充実

社会環境の多様化する中、市民ニーズに対応した図書館運営に資するため、最新情報の収集と調査研究を実施する。

### キ 図書館職員の資質の向上

図書館職員の資質の向上のため内外で開催される研修会、研究会、勉強会への積極的な参加に努め、業務に対する意識の改革と意欲の高揚を図る。



おはなし会（アリスの会）



各種講座



紙芝居（喜連川図書館）

#### (4) 図書館事業

##### ○各種講座の開催

平成27年度の事業計画

事業名	開催期間		講師	参加人数	内容
おはなし会	氏家	毎週土曜日	アリスの会	1回当たり 20名程度	絵本の読み聞かせ、語り、手遊び、 わらべうた
	喜連川	毎月第1・3・5 土曜日	バーバママ	1回当たり 20名程度	
プチおはなし会	毎月第1土曜日		アリスの会	1回当たり 20名程度	対象：2～3歳児 絵本の読み聞かせ、語り、手遊び、 わらべうた
わらべうたの会	毎月第3木曜日		アリスの会	1回当たり 20名程度	口承文化の継承
絵本づくり教室	7月25日(土) 8月1日(土) 8月15日(土)		宮田直美氏	30名×3回 延参加人数 90名	ストーリーを考え、絵を描き、世界 に一冊の本を手作りする。
文芸歴史講座	6月13日(土) 7月11日(土) 9月12日(土) 10月10日(土) 10月15日(木) 11月14日(土) 12月12日(土)		新井正義氏	30名×7回 延参加人数 210名	事前に講演を受け、史跡などを散 策し、文学歴史の教養を高める。
落語会	4月19日(日)		真岡落語研究会	50名程度	落語を通し、笑いとその伝統文化 を理解する。
朗読会	12月6日(日)		青木ひろこ氏・ たまゆらの会	30名	朗読を通し、日本語のリズムと音 の美しさを味わい、さらに作品を深 く理解する。
人形劇講演会	12月23日(水)		人形劇団望ノ社	100名	影絵や手遣い人形などの様々な人 形劇を鑑賞する。

##### ○ブックスタート事業

赤ちゃんと保護者が絵本を通して「楽しいひととき」を持つことを応援する運動。

10ヶ月児健診の受診時に、絵本2冊の無料配布及び読み聞かせを行う。

事業の一環として、図書館内におすすめ絵本のコーナーを設け、ブックスタートで紹介した絵本を展示・貸出する。

配布絵本「いないいないばあ」「がたんごとんがたんごとん」

##### ○あかちゃんタイム

第1、3木曜の午前10時から正午まで実施。来館する親子が絵本の読み聞かせをしたり、小さいお子さんが泣き声を上げたりしてしまっても「他の利用者に寛容の気持ちで見守っていただくように」ご協力をお願いする時間を設けている。

## ○ボランティア団体の育成

### ①アリスの会

本会は、本の読み聞かせに興味を持つ市民を中心に、平成6年12月に結成された。

毎週土曜日に幼児から小学校低学年までを対象に氏家図書館を拠点として、読み聞かせの活動を行っている。

現在はさらに、活動の幅を広げ、語りやわらべうたなどの口承文化の継承と普及に努力している。

平成10年からは、郷土の民話を語る会を開催すると同時に、民話の掘り起こしもして継承に努力している。

また、自主的に講師を招き研修会を実施し、会員の資質の向上に努力している。

#### 活動内容

おはなし会	毎月第1土曜日	午前11時30分～12時
	第3土曜日	午前11時～12時
	第2・4・5土曜日	午後2時30分～3時30分

プチおはなし会	毎月第1土曜日	午前11時30分～12時
わらべうたの会	毎月第3木曜日	午前11時～11時30分
会員	20名	

### ②バーバママ

本会は、本の読み聞かせに興味を持つ市民を中心に平成10年10月に結成された。

毎月第1・第3・第5土曜日に幼児から小学生までを対象に、喜連川図書館を拠点として読み聞かせの活動を行っている。

年に2回「おはなし会スペシャル」を実施し、又学校からの要望で「出張おはなし会」に出向き、子どもたちに読書の楽しさを伝える活動を行っている。

#### 活動内容

おはなし会	毎月第1・3・5土曜日	午後2時30分～3時
会員	12名	

### ③職場体験学習

中学生・高校生の職場体験学習を受け入れている。コンピューターによる窓口業務や図書の整理などを体験することを通して図書館への理解を深めている。

## ○自主活動グループの支援

さくら市図書館では、市民の方々がゆとりのある人生をおくるための生涯学習活動の場を提供しており、自主活動グループのスムーズな運営を側面から支援している。

### グループ紹介

読書グループ：しぐれの会・すみれの会、俳句会かみなり舎、氏家短歌クラブ、さくら文学歴史散歩の会、うじいえ川柳会、さくら民話の会

## (5) 運営状況

### ①平成26年度の利用状況

	開館日数	図書館 利用者数	貸 出 利用者数	学習室 利用者数	資 料 貸出数	資料貸出数の内訳			
						一般書	児童書	雑 誌	A V
氏 家 図 書 館	277日	84,972人	39,292人	5,057人	192,133点	70,455冊	87,451冊	9,405冊	24,822点
喜連川図書館	280日	62,654人	21,428人	1,569人	102,610点	46,909冊	29,669冊	5,726冊	20,306点
合 計	—	147,626人	60,720人	6,626人	294,743点	117,364冊	117,120冊	15,131冊	45,128点

※一般書は、参考、郷土、相互等を含む。

### ②利用登録者状況 平成27年3月末

	男 性	女 性	団 体 等	計
氏 家 図 書 館	5,446人	8,424人	241人	14,111人
喜連川図書館	2,649人	3,480人	62人	6,191人
合 計	8,095人	11,904人	303人	20,302人

## (6) 利用案内

開館時間 午前9時～午後7時

休 館 日 氏 家：金曜日、年末年始、特別整理期間

喜連川：月曜日、年末年始、特別整理期間

館内利用 館内で所蔵している資料は自由に閲覧することができる。

館外利用 市内に居住、勤務、在学している方、また、近隣市町（矢板市・塩谷町・大田原市・那珂川町）に在住の方であればだれでも利用できる。一人の利用点数は、図書・雑誌必要数、課題図書2冊、AV5点。貸出期間は貸出した日の翌日から起算して2週間。一枚の利用カードで両館利用できる。

広域利用 市図書館に無い資料（図書・CDのみ）の貸出について、リクエスト申込みをすることにより、他の図書館から取り寄せて利用できる。

図書館ホームページ <http://www.library.sakura.tochigi.jp>

Eメールアドレス 氏 家：ujiie-lib@vesta.ocn.ne.jp

喜連川：kitsuregawa-lib@vesta.ocn.ne.jp

## (7) 図書資料表

(平成27年3月31日現在)

分類	館名	一般書	児童書	参考図書	郷土資料	合計	分類	館名	合計
総記	氏家	2,379	474	686	1,196	4,735	C D	氏家	6,283
	喜連川	2,301	540	243	418	3,502		喜連川	3,516
	合計	4,680	1,014	929	1,614	8,237		合計	9,799
哲学	氏家	2,111	263	62	21	2,457	VHS	氏家	719
	喜連川	2,450	168	70	17	2,705		喜連川	2,037
	合計	4,561	431	132	38	5,162		合計	2,756
歴史	氏家	5,653	1,517	493	1,072	8,735	DVD	氏家	1,481
	喜連川	5,066	974	369	677	7,086		喜連川	1,438
	合計	10,719	2,491	862	1,749	15,821		合計	2,919
社会科学	氏家	7,144	2,004	484	1,986	11,618	他AV (LD等)	氏家	0
	喜連川	8,276	990	227	550	10,043		喜連川	122
	合計	15,420	2,994	711	2,536	21,661		合計	122
自然科学	氏家	4,678	4,039	246	121	9,084	AV 合計	氏家	8,483
	喜連川	4,433	2,255	260	67	7,015		喜連川	7,113
	合計	9,111	6,294	506	188	16,099		合計	15,596
工芸学	氏家	6,086	1,277	94	305	7,762	雑誌 合計	氏家	3,976
	喜連川	7,375	775	110	74	8,334		喜連川	1,988
	合計	13,461	2,052	204	379	16,096		合計	5,964
産業	氏家	1,922	781	181	348	3,232	総合計	氏家	123,379
	喜連川	2,773	510	91	68	3,442		喜連川	107,191
	合計	4,695	1,291	272	416	6,674		合計	230,570
芸術	氏家	6,322	1,475	594	363	8,754			
	喜連川	5,184	1,063	156	169	6,572			
	合計	11,506	2,538	750	532	15,326			
言語	氏家	1,126	428	244	10	1,808			
	喜連川	1,294	324	274	18	1,910			
	合計	2,420	752	518	28	3,718			
文学	氏家	12,913	11,555	133	286	24,887			
	喜連川	10,794	8,342	104	109	19,349			
	合計	23,707	19,897	237	395	44,236			
F (現代小説)	氏家	12,490	7	0	0	12,497			
	喜連川	18,175	4	0	0	18,179			
	合計	30,665	11	0	0	30,676			
E (絵本)	氏家	5	14,660	0	0	14,665			
	喜連川	0	9,374	0	0	9,374			
	合計	5	24,034	0	0	24,039			
P (紙芝居)	氏家	0	686	0	0	686			
	喜連川	0	579	0	0	579			
	合計	0	1,265	0	0	1,265			
図書 合計	氏家	62,829	39,166	3,217	5,708	110,920			
	喜連川	68,121	25,898	1,904	2,167	98,090			
	合計	130,950	65,064	5,121	7,875	209,010			

## 5 さくら市ミュージアムー荒井寛方記念館ー

### (1) 概要

所在地 さくら市氏家1297番地

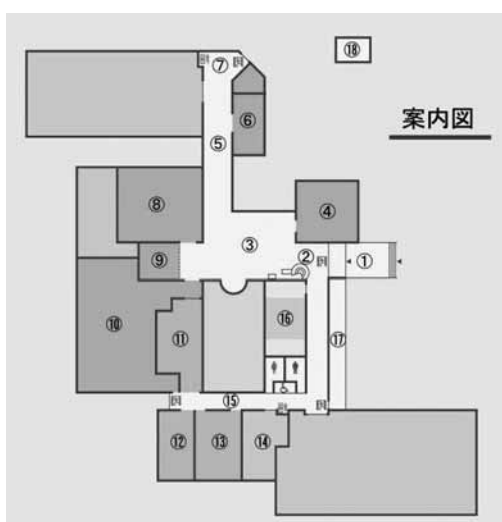
電話 028-682-7123

F A X 028-682-7854

敷地面積 9,836.05㎡

建築面積 2,886.54㎡

延床面積 2,885.62㎡



#### 主要各室

- ①正面玄関 ②受付 ③・⑤展示ホール
- ④荒井寛方室 ⑥鋸展示室 ⑦・⑮・⑰休憩室
- ⑧企画展示室 ⑨野口雨情コーナー
- ⑩さくら市の自然・歴史・文化展示室
- ⑪市民ギャラリー ⑫体験学習室 ⑬講座室
- ⑭学芸員室 ⑯事務室
- ⑰木造不動明王坐像収納庫（館外）

他 一般収蔵庫、特別収蔵庫、展示倉庫、燻蒸室など

※赤色 ■ エリアは主要展示室

### 沿革

1988年（昭和63年）氏家町制100周年事業として計画

1993年（平成5年）5月「ミュージアム氏家」として開館

1995年（平成7年）民家広場（民家・長屋門・板倉）を整備

2005年（平成17年）3月 市町村合併により「さくら市」誕生、館の名称を  
さくら市ミュージアムー荒井寛方記念館ーと改める

2011年（平成23年）3月 東日本大震災により被災

2013年（平成25年）6月 落雷により民家焼失

2014年（平成26年）6月 新館（収蔵庫・鋸展示室）  
を新築

2015年（平成27年）3月 本館リニューアル  
木造不動明王坐像収納庫  
新築





## (2) 運営方針

先人が培ってきた郷土の歴史・文化の土壌を更に発展させ、生涯学習の街づくりに寄与するために地域の歴史・文化に関する資料を収集・保存する。また、これらの貴重な資料を後世に伝えるとともに、人々が交流し、新しい文化活動の拠点としての機能を発揮する。さらに、鬼怒川河川公園、勝山城跡、歴史・文化の森の整備により、新たな文化ゾーンの核となる活動を展開していく。

## (3) 重点施策

- ア 郷土の歴史・文化の調査・研究に努め、その成果と展示活動・普及活動を通じて市の文化向上に寄与する。
- イ 企画展等の優れた学術・芸術に接する機会の拡充に努め、芸術文化に対する来館者の関心と理解の深化を図る。
- ウ 文化交流事業の充実によって国内外に情報発信を行う。
- エ 施設、整備、資料の充実と整備。

## (4) 特色

さくら市ミュージアム―荒井寛方記念館―は通常4つの展示構成からなる。このほか、企画展、巡回展等を開催している。また展示活動とは別にギャラリーコンサートや講演会、講座、体験学習、見学会等のほか小中学生を対象とした総合的な学習に対する支援活動を行っている。また芸術文化振興のため、市民等の美術工芸作品などの展示スペースとして市民ギャラリーを新設した。

## (5) 利用案内

開館時間 午前9時～午後5時

休館日 月曜日、第3火曜日、国民の祝日の翌日（土日は除く）、年末年始（12月29日～1月3日）、その他臨時休館日（燻蒸期間、展示替え期間）

観覧料 一般300(210)円、高校・大学生200(140)円、小・中学生100(70)円

※（ ）内は20名以上の団体料金、市内小・中学生は無料

## (6) 展示内容

### 荒井寛方室

さくら市出身の日本画家で明治から昭和にかけて日本美術院で活躍した荒井寛方の足跡を作品・スケッチ・書簡等で紹介する記念室。



### 野口雨情コーナー

日本三大童謡詩人の一人、野口雨情の最初の妻ヒロは、さくら市喜連川出身。雨情は、さくら市を何度も訪れ、多くの作品を残している。その雨情の原稿や書、楽譜など全国有数のコレクションから貴重な品々を展示している。



## 企画展示室

現代作家の日本画・洋画・版画・彫刻の館蔵コレクションを展示。米陀寛、渡辺安友、荒井孝、松本哲男、森田茂、さくら市在住の杉山吉伸など主に栃木県にゆかりのある作家の紹介。

また、館独自の歴史・美術・民俗・自然等に関する企画展を開催している。



## 自然・歴史・文化展示室

鬼怒川のれき河原の自然、喜連川地区を中心とする里地・里山の自然、そして、古代・東山道、中世・奥大道、近世・奥州道中など地域を結ぶ時代の道を軸とした歴史、喜連川御城下の由緒と伝統、この地で生まれ、継承された文化を紹介しています。

「渡辺清絵日記の世界」「喜連川神社天王祭」の映像コーナー、「さくら市の自然」「渡辺清絵日記」「荒井寛方・現代作家作品等の美術品」、「大正、昭和時代の写真」などの検索コーナー、さくら市の自然の映像展示を設け、画像・映像展示も充実させました。



## 鋸展示室

旧氏家町出身の鋸研究家・吉川金次コレクションと関連資料約300点により、鋸の発達の歴史と多種多様な種類の鋸、及び日本の木工職人を代表する大工の道具を展示している。また鋸鍛冶の現場を実物大で展示するなど、見どころは多い。

## 市民ギャラリー

市民ギャラリーは市民等をはじめ、美術愛好家・絵画サークルなどの方々が、芸術・文化の成果を気軽に発表・鑑賞できるとともに、サロンの雰囲気、より身近に芸術作品を親しめる場となっています。主に絵画・彫刻・書・写真・陶芸・立体造詣・現代美術等の展示を目的として利用できます。



# 平成26年度事業実績

## 《企画展》

### 荒井寛方展

～スケッチ・有名作家書簡も同時大公開～



5月1日(木)～6月8日(日)

開館以来、作品収集・研究が進む荒井寛方の画業を、本画、スケッチ、書簡を中心にして紹介した。



#### 【主な展示作品】

荒井寛方「海神」

荒井寛方「富岡製糸場行啓図」  
下図

### 郷土へのまなざし



6月14日(土)～7月21日(月・祝)

美術家、地域の先人は郷土をどのように描き、記録し、伝えたかを紹介



#### 【主な展示作品】

高野浩「蔵のある風景」

喜連川文書

荒井孝「将軍桜」

牧野牧陵「年中行事図」

渡辺清絵日記

### チョウの大研究

共催：栃木県立博物館



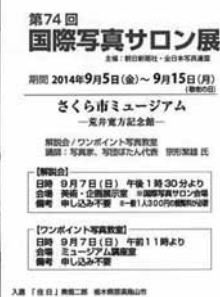
7月26日(土)～8月31日(日)

世界の珍しいチョウやさくら市で見られるチョウを標本や写真で紹介



### 第74回 国際写真サロン

主催：朝日新聞社・全日本写真連盟

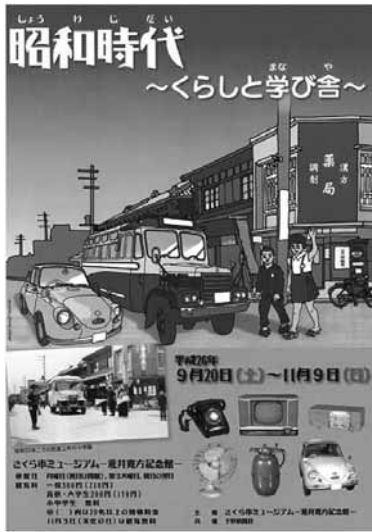


9月5日(金)～9月15日(月・祝)

世界の写真愛好家を対象とした写真の公募展。国内および世界41カ国から応募され、選ばれた入賞・入選作品130点を展示。



昭和時代 ～くらしと学び舎～



9月20日(土)～11月9日(日)  
昭和30年代頃のさくら市の暮らしや学校の様子を紹介



模写そして創造へ 荒井経の仕事



11月15日(土)～12月23日(火)  
日本画の技法復元と伝承に取り組む荒井氏の業績と作品、先人作家作品を紹介



- 【主な展示作品】  
荒井経  
・ 景色2006.9.18  
・ 狩野芳崖筆「仁王捉鬼図」技法再現模写  
・ べろ藍の風景  
荒井寛方  
アジャンター壁画模写



第12回 こども絵画展



1月24日(土)～2月1日(日)  
さくら市内の保育園、幼稚園、小学校、中学校から応募された絵画作品を展示。リニューアル工事のため、喜連川第2庁舎2階会議室で開催。



## 《入館者数》

企 画 展 名	入 館 者 数 (人)
荒井寛方展	2,495
郷土へのまなざし	1,237
チョウの大研究	2,286
第74回 国際写真サロン	794
昭和時代 ～くらしと学び舎～	5,760
模写そして創造へ 荒井経の仕事	3,491
第12回 こども絵画展	1,346
改組新 第1回日展記念 第18回栃木日展作家展 (3月28日、29日)	553
合 計	17,962

## 《記念行事》

参加人数(人)

11月15日	荒井経の仕事 開幕記念式典	50
2月1日	第12回さくら市ミュージアム－荒井寛方記念館－こども絵画展表彰式	440
3月28日	リニューアルオープン・日展作家展開幕式典	275



講座「勝山城跡をめぐる人々」



荒井経の仕事 開幕記念式典



神居文彰「鳳凰堂の美と荒井経の作品」

## 《講演会・講座・ギャラリートーク》

参加人数(人)

4月20日	講座「勝山城跡をめぐる人々」	当館館長	30
5月10日	「寛方セミナー」第一回	当館学芸員	25
5月24日	「寛方セミナー」第二回	当館学芸員	35
6月7日	「寛方セミナー」第三回	当館学芸員	75
7月4日	インド・タゴールとの交流	我妻綱子氏	40
8月6日	絵画指導講座	平川晋吾氏	28
9月7日	国際写真サロン 作品解説会	宗形繁雄氏	45
9月7日	ワンポイント写真教室	宗形繁雄氏	55
10月24日	荒井寛方の描いたほとけさまたち	野澤文立氏	45
11月15日	「荒井経の仕事」展示解説会	荒井経氏	75
11月23日	「アジャンター壁画に魅了された人々」 「絵画の素材～アジャンター壁画と 荒井寛方の時代を比べて～」	福山泰子氏 島津美津子氏	52

11月30日	日本画の技法ー古典と現在	荒井経氏	140
12月7日	日本画 過去と未来をつなぐもの	古田亮氏	53
12月20日	特別講話 「鳳凰堂の美と荒井経の作品」	神居文彰氏	125
3月29日	最終講座「吉川金次の仕事」	当館館長	103
第1・3日曜日	うのはな手まりの会		317
第1・3火曜日	さくら民話の会		70

### 《体験学習・ワークショップ》

参加人数(人)

8月5日	ホテルかご作り	添田悦子氏・田鹿民子氏	23
8月9日	昆虫スケッチ教室	栗原隆氏	20
8月22日 (午前・午後)	チョウのステンドグラス風キラキラ塗り絵をしよう	当館学芸員	54
10月26日	昔の道具をさわってみよう	当館学芸員	14
11月1日	昭和なつかしの車のキラキラ塗り絵をしよう	当館学芸員	20
12月23日	しめ飾り教室	高野沢善吉氏	26



「昔の道具をさわってみよう」



昆虫スケッチ教室



「キラキラ塗り絵をしよう」



しめ飾り教室

### 《ギャラリーコンサート》

参加人数(人)

5月11日	心音コンサート	松山美由紀氏・大島由紀氏	82
8月22日	栗田智水 フルートコンサート	栗田智水氏・小森康弘氏	98
9月14日	西山瞳 ピアノコンサート	西山瞳氏	83
10月19日	昭和のメロディ ～なつかしの歌	齋藤希代子氏	155
12月14日	X'mas フルートとピアノのル・コンセール	大瀧有紀子氏・太田太郎氏	123



西山瞳 ピアノコンサート



X'mas フルートとピアノのル・コンセール

《16mmフィルム映画会》

参加人数(人)

9月27日	「鋸をつくる」「月輪古墳」(午前・午後)	25
-------	----------------------	----

《ミュージアム友の会との共催事業》

参加人数(人)

3月12日	川越史跡めぐり	45
-------	---------	----

《うじいえ自然に親しむ会との共催事業》

参加人数(人)

4月18日	カタクリとオキナグサの見学会	田代俊夫氏	32
4月20日	シナダレスズメガヤ抜き取りとカワラノギク種まき(共)	うじいえ自然に親しむ会会員	28
5月25日	シルビアシジミ観察会	うじいえ自然に親しむ会会員	44
5月25日	講演会「身近な植物をどのようにして守るか」～シモツケコウホネを例にして～	志賀隆氏	55
6月6日	シナダレスズメガヤ抜き取り作業(上松山小共同)	うじいえ自然に親しむ会会員	73
6月11日	オオキンケイギク抜き取り作業(協)	うじいえ自然に親しむ会会員	63
6月20日	ホタル観察会	うじいえ自然に親しむ会会員	143
8月26日	駒止湿原植物観察会	うじいえ自然に親しむ会会員	17
7月9日	シナダレスズメガヤ抜き取り作業(氏小共同)	うじいえ自然に親しむ会会員	192
7月19日	植物の標本作り(協)	田代俊夫氏	22
7月27日	夏休みの昆虫観察会と標本作り(協)	中村和夫氏 松田喬氏	45
8月3日	セミの羽化観察会	松田喬氏	64
8月3日	夏休みの昆虫観察会と標本作り(協)	松田喬氏	38
10月12日	シナダレスズメガヤ抜き取りとカワラノギク観察会と勝山鍋(共)	うじいえ自然に親しむ会会員	74
11月16日	探鳥会	佐藤康夫氏	40
11月30日	柚子ねり教室	加藤真紀子氏	25
1月18日	探鳥会	佐藤康夫氏	44
3月15日	探鳥会	佐藤康夫氏	35
3月22日	シナダレスズメガヤ抜き取り作業	うじいえ自然に親しむ会会員	86



昆虫観察会と標本作り



セミの羽化観察会



勝山鍋

《歴史文化研究会との共催事業》

参加人数(人)

4月13日	勝山探検隊 観察会「春うららかな勝山の芽吹きを見よう」	田代俊夫氏	19
5月17日	渡辺清絵日記を読む会	渡辺清絵日記を読む会	20
6月15日	歴史講座「豊臣秀吉・徳川家康とさくら市域」	新井敦史氏	75
6月21日	堂原地蔵見学会	当館学芸員	18
11月2日	歴史講座「高度経済成長期の農村と女性」	増田仁氏	27
12月13日	歴史講座「甲を着た古墳人」	桜岡正信氏	40



勝山探検隊「春うららかな勝山の芽吹きを見よう」



歴史講座「豊臣秀吉・徳川家康とさくら市域」

活動団体（さくら市ミュージアムと連携して活動する団体）

団体名	会員数	活動内容
さくら市ミュージアム友の会	173名	研修、会報の発行、ミュージアム主催事業への協力
寛方・タゴール会	31名	日印文化交流に関する事業の主催及び協力
うのはな手まりの会	29名	第1・3日曜日の研究会開催、年1回の作品展
氏家歴史文化研究会	72名	講座・見学会の開催、民俗調査等の実施、会報・会誌の発行
うじいえ自然に親しむ会	192名	身近な自然に親しみながら観察会、学習会などを開催
さくら民話の会	11名	第1・3火曜日 昔語り地域の民話の学習会、むかし語りや読み語りの活動



さくら市ミュージアム友の会による  
ミュージアム前庭の花植え



うのはな手まりの会 製作実演



## 第12回「さくら市ミュージアム－荒井寛方記念館－こども絵画展」



表彰式風景

「さくら市ミュージアム－荒井寛方記念館－こども絵画展」は、絵画を通して身の回りの風景や事象に関心を持ち、また、その感動を描く楽しさを味わうことを目的として、平成15年度に始まりました。今回は12回目ということもあり、さくら市の園児、小中学生から、充実した作品226点が応募されました。出品された作品はさくら市喜連川第2庁舎2回会議室に展示しました。



審査会風景

展覧会期間 平成27年1月24日(土)～2月1日(日)

審査員 森 實氏 (元栃木県義務教育指導主事美術担当)  
 平川晋吾氏 (宇都宮大学名誉教授、工芸家)  
 杉山吉伸氏 (洋画家、日展会員、光風会理事)  
 小森 英明 (さくら市校長会代表)  
 岡田 正 (さくら市教育委員会教育長)  
 中野 英男 (さくら市ミュージアム  
 －荒井寛方記念館－館長)

表彰式 平成27年2月1日(日) 午前10時～  
 喜連川公民館2階ホール

### 《入賞者一覧》

(敬称略)

賞名	部門	氏名	学校名	学年
荒井寛方賞	保育園・幼稚園の部	飯野 和奏	学校法人 氏家幼稚園	年少
	小学校下学年の部	宮田 なつ	さくら市立上松山小学校	2年
	小学校上学年の部	内田 悠稀	さくら市立上松山小学校	6年
	中学校の部	齋藤 匠	さくら市立氏家中学校	1年
さくら市長賞	保育園・幼稚園の部	大関 攢斗	さくら市立ふれあい保育園	年長
	小学校下学年の部	石田 陽人	さくら市立喜連川小学校	1年
	小学校上学年の部	田澤 大	さくら市立氏家小学校	5年
	中学校の部	薄井 深優	さくら市立氏家中学校	2年

さくら市議会議長賞	保育園・幼稚園の部	中津原聖也	学校法人 氏家幼稚園	年少
	小学校下学年の部	檜尾 莉沙	さくら市立氏家小学校	1年
	小学校上学年の部	山本 翔大	さくら市立喜連川小学校	6年
	中学校の部	吉永明葵乃	さくら市立氏家中学校	2年
さくら市教育長賞	保育園・幼稚園の部	本木 咲百	さくら市立わくわく保育園	年長
	小学校下学年の部	忝本 侑磨	さくら市立南小学校	2年
	小学校上学年の部	星 咲良	さくら市立上松山小学校	6年
	中学校の部	山本真奈香	さくら市立氏家中学校	1年
さくら市ミュージアム －荒井寛方記念館－ 館長賞	保育園・幼稚園の部	手塚 彩乃	さくら市立あおぞら保育園	年長
	小学校下学年の部	大鐘 寛士	さくら市立押上小学校	3年
	小学校上学年の部	雁部 真珠	さくら市立氏家小学校	6年
	中学校の部	関 晴薫	さくら市立氏家中学校	1年
杉山吉伸賞	保育園・幼稚園の部	土橋 萌那	学校法人 氏家幼稚園	満3歳児
	小学校下学年の部	円谷 咲那	さくら市立押上小学校	3年
	小学校上学年の部	佐藤 幸	さくら市立氏家小学校	4年
	中学校の部	岡本 彩那	さくら市立氏家中学校	2年
下野新聞社賞	保育園・幼稚園の部	菅俣 瑛大	さくら市立たいよう保育園	年中
	小学校下学年の部	樋山 陽香	さくら市立氏家小学校	3年
	小学校上学年の部	三浦 悠斗	さくら市立氏家小学校	4年
	中学校の部	佐藤 駿輔	さくら市立喜連川中学校	3年
NHK宇都宮放送局長賞	保育園・幼稚園の部	伊藤 愛菜	学校法人 氏家幼稚園	年少
	小学校下学年の部	白井 李佳	さくら市立熟田小学校	2年
	小学校上学年の部	小平 桃子	さくら市立氏家小学校	5年
	中学校の部	村山 彩夏	さくら市立氏家中学校	1年
栃木放送賞	保育園・幼稚園の部	鈴木 秀哉	さくら市立あおぞら保育園	年長
	小学校下学年の部	大瀧 百香	さくら市立南小学校	2年
	小学校上学年の部	堀江 悠斗	さくら市立上松山小学校	6年
	中学校の部	和氣 美里	さくら市立氏家中学校	3年
エフエム栃木賞	保育園・幼稚園の部	鉢村 晴大	学校法人 氏家幼稚園	年長
	小学校下学年の部	福島 蒼空	さくら市立喜連川小学校	2年
	小学校上学年の部	國谷 里美	さくら市立南小学校	6年
	中学校の部	小峰菜々美	さくら市立氏家中学校	1年
とちぎテレビ賞	保育園・幼稚園の部	佐藤 唯	さくら市立たいよう保育園	年中
	小学校下学年の部	稲澤ひなた	さくら市立喜連川小学校	2年
	小学校上学年の部	佐藤 菜柚	さくら市立喜連川小学校	4年
	中学校の部	岩波 葵	さくら市立喜連川中学校	2年
氏家ロータリークラブ 会長賞	保育園・幼稚園の部	星 いろは	学校法人 氏家幼稚園	年中
	小学校下学年の部	小口 歩夢	さくら市立熟田小学校	1年
	小学校上学年の部	岩淵 亮太	さくら市立喜連川小学校	5年
	中学校の部	佐藤 輝	さくら市立喜連川中学校	2年

氏家ライオンズクラブ 会長賞	保育園・幼稚園の部	山口 蒼衣	さくら市立あおぞら保育園	年中
	小学校下学年の部	長嶋 優舞	さくら市立押上小学校	1年
	小学校上学年の部	横山 茉那	さくら市立氏家小学校	4年
	中学校の部	菅野 杏美	さくら市立氏家中学校	2年
寛方・タゴール 会長賞	保育園・幼稚園の部	荒井 七海	さくら市立わくわく保育園	年長
	小学校下学年の部	高久 陽明	さくら市立南小学校	1年
	小学校上学年の部	小林 流来	さくら市立押上小学校	6年
	中学校の部	板橋 梨音	さくら市立氏家中学校	1年
氏家商工会長賞	保育園・幼稚園の部	横塚 美々	学校法人 氏家幼稚園	年少
	小学校下学年の部	鈴木 桃花	さくら市立氏家小学校	1年
	小学校上学年の部	齋藤 来望	さくら市立喜連川小学校	4年
	中学校の部	保科 美月	さくら市立氏家中学校	1年
喜連川商工会長賞	保育園・幼稚園の部	上木 爽詩	さくら市立あおぞら保育園	年長
	小学校下学年の部	小林 礼武	さくら市立喜連川小学校	3年
	小学校上学年の部	齋藤 希実	さくら市立南小学校	4年
	中学校の部	相樂 優果	さくら市立喜連川中学校	3年
氏家観光協会会長賞	保育園・幼稚園の部	石川 心希	学校法人 氏家幼稚園	年長
	小学校下学年の部	鈴木 佑菜	さくら市立押上小学校	2年
	小学校上学年の部	小菅 桃佳	さくら市立熟田小学校	5年
	中学校の部	渡辺 羽咲	さくら市立氏家中学校	1年
喜連川観光協会会長賞	保育園・幼稚園の部	伴 凰太郎	さくら市立わくわく保育園	年少
	小学校下学年の部	奥畑 来瞳	さくら市立上松山小学校	1年
	小学校上学年の部	三沢伊万瑠	さくら市立南小学校	4年
	中学校の部	大久保元太	さくら市立喜連川中学校	1年
さくら市文化芸術 協会会長賞	保育園・幼稚園の部	渡辺 雛紀	さくら市立わくわく保育園	年長
	小学校下学年の部	高橋 翼	さくら市立氏家小学校	2年
	小学校上学年の部	瀧澤 雅	さくら市立氏家小学校	4年
	中学校の部	塚原 百花	さくら市立喜連川中学校	1年

## 平成27年度 企画展

改組 新 第1回記念 第18回 栃木日展作家展	3月28日(土)～5月17日(日) 日展を中心に栃木県ゆかりの作家を日本画・洋画・工芸美術・書 のジャンルで紹介します。
花のいろ 風のおと ～特選日本画収蔵作品展～	5月23日(土)～6月28日(日) 新収蔵作品から選りすぐりの日本画を紹介します。
ことばのちからー相田みつを展	7月12日(日)～8月30日(日) 栃木県出身の詩人・書家の「相田みつを」の心に響くことばの 世界をご紹介します。
第75回「国際写真サロン」展	9月4日(金)～9月17日(木) 毎年恒例、世界的な公募写真展「国際写真サロン」の巡回展で す。世界トップレベルの写真技術をご覧ください。
全日本モノクロ写真展	9月19日(土)～9月27日(日) 「全日本モノクロ写真展」巡回展です。モノクロ写真ならではの 情感、美しさをお楽しみください。
春の院展 栃木展	10月3日(土)～11月8日(日) 春に開催される日本美術院主催の「院展」、当館初の巡回展です。
喜連川文書の世界	11月14日(土)～12月23日(水・祝) 古河公方家の系譜をひく喜連川家に伝承された中世から近世に 至る「喜連川文書」をさくら市所蔵文書を中心に紹介。関東の 中世史、近世喜連川家の藩政を紐解きます。
昭和のくらし	11月14日(土)～12月23日(水・祝) 高度経済成長期頃の暮らしを写真や資料で紹介します。※本展 は、小学3・4年生が学ぶ「くらしはどのようにうつりかわっ てきたの」のカリキュラムにあわせた内容です。学校での校外 学習などにご利用ください。
第13回 こども絵画展	1月5日(火)～1月31日(日) 毎年恒例の「こども絵画展」。さくら市内のこどもたちの絵画作 品を展示します。
第19回 栃木日展作家展	2月6日(土)～3月13日(日) 春に続き、通算19回目の栃木日展作家展です。
荒井寛方名品展	3月19日(土)～5月連休明け 仏画の大家として知られる荒井寛方。開館以来収集してきた作 品の中でも、代表的な作品を展示します。

※展覧会の会期・タイトル・内容は変更となる場合もございますので、あらかじめご了承ください。

- 開館時間 午前9時～午後5時
- 観覧料 一般／300円(210円)、高校・大学生／200円(140円)、小・中学生／100円(70円)  
※( )内は団体料金

## さくら市ミュージアム見学・体験学習の流れ（教職員用）

さくら市ミュージアムでは、学校と博物館との連携がより一層深まり、子どもたちの心豊かな教育が実現するよう、総合的な学習への対応や体験学習の充実に努めています。さくら市ミュージアムが所蔵している資料や展示物は学習教材となり、また、さくら市ミュージアムは第2の教室となります。学校のさくら市ミュージアム利用が効果的で充実したものとなるよう、さくら市ミュージアムと学校との双方向発信を今後も追求していきたいと思っております。



### さくら市ミュージアムと実施日時の調整（1ヶ月前）

希望する日が休館日であったり、行事が入っていて利用できない場合があります。予備日を設定するようにしてください。

### 体験学習の内容を検討

当日の学習内容・授業のねらいをさくら市ミュージアムにお伝えください。できれば、担当者が直接ミュージアムまでお越しください。ねらいに合った資料の利用、プログラム等の検討をします。

### 施設利用申請書の提出（15日前まで）

様式はさくら市例規集にあります（さくら市博物館条例施行規則第11条様式第5号）。必要事項を記入し、さくら市ミュージアムに提出してください。

### 実施

さくら市ミュージアムを利用する場合は、展示室では大声で騒がない、展示物には触らないなどのマナーをご指導ください。

### 評価

児童生徒の感想・意見をもとに、良かった点、改善すべき点等を評価表に記入し、さくら市ミュージアムに提出してください。今後の体験学習の参考にします。

#### ■体験学習教材例■

昔の生活道具



田植え着



火おこし



## Ⅵ 社会体育

### 1 社会体育の目標、基本方針

市民の健康づくり意識の高まりに伴い、スポーツ・レクリエーションへの関心も高まっており、誰もが気軽にスポーツ等の活動が楽しめる環境づくりが求められている。

このような中、近年は集団活動より個人的活動が好まれるなど、価値観も多様化しており、スポーツへの関わり方についても変化してきている。

このため、市民ニーズを的確に把握しながら、「市民ひとり1スポーツ」の推進に取り組んで行く必要がある。

子どもから高齢者まで、誰もがそれぞれのライフスタイルに応じた多様なスポーツ活動ができるよう、また、健康づくりや生きがいづくりができるよう諸政策を講じながら、生涯スポーツ社会の実現を目指すものとする。

### 2 本年度の重点目標

#### ①生涯スポーツの推進

- ・市民のスポーツ活動を推進するため、各種教室・各種大会を開催し、体力の維持・増進を図る。
- ・年齢・性別を問わず、誰もが気軽に楽しめるニュースポーツや軽スポーツの振興を図る。
- ・スポーツを通し、高齢者や障がいのある方が積極的に社会参加できる機会を提供する。
- ・市民がスポーツに取り組む際に、そのニーズに対応できる指導者やボランティアの育成を支援する。

#### ②スポーツ施設の整備・利用促進

- ・多くの市民がスポーツ活動のできる拠点・環境づくりのため、各スポーツ施設の整備・充実を図る。また、施設の利用促進及び有効活用を図る。

### 3 体育施設

#### (1) 屋内体育施設

##### ◆氏家体育館

所在地 さくら市氏家2730番地

電話 028-682-8888 F A X 028-682-7541

昭和52年3月設置

建物面積 3,690.00㎡

(内訳) アリーナ 1,512.00㎡

格技場 450.00㎡

その他 1,728.12㎡

利用時間 午前9時～午後9時30分(日曜・祝日 ~午後5時まで)

使用料 別紙のとおり

◆喜連川体育館

所在地 さくら市喜連川4397番地1

電話 028-686-6625 F A X 028-686-4211

昭和54年3月設置

建物面積 1,227.00㎡

(内訳) アリーナ 858.00㎡

格技場 313.00㎡

その他 56.00㎡

利用時間 午前9時～午後9時30分 (日曜・祝日 ～午後5時まで)

使用料 別紙のとおり

◆鷺宿体育館

所在地 さくら市鷺宿950番地

平成22年4月設置

利用時間 午前9時～午後9時30分

使用料 別紙のとおり

◆河戸体育館

所在地 さくら市上河戸1824番地2

平成22年4月設置

利用時間 午前9時～午後9時30分

使用料 別紙のとおり

◆金鹿体育館

所在地 さくら市鹿子畑1243番地3

平成22年4月設置

利用時間 午前9時～午後9時30分

使用料 別紙のとおり

◆穂積体育館

所在地 さくら市穂積477番地

平成22年4月設置

利用時間 午前9時～午後9時30分

使用料 別紙のとおり

◆喜連川弓道場

所在地 さくら市喜連川4399番地2

平成12年4月設置

建物面積 179.82㎡

利用時間 午前5時～午後9時

使用料 別紙のとおり

◆喜連川高校跡地体育館

所在地 さくら市喜連川561番地

平成24年7月設置

利用時間 午前9時～午後9時30分

使用料 別紙のとおり

◆喜連川高校跡地格技場

所在地 さくら市喜連川561番地

平成24年7月設置

利用時間 午前9時～午後9時30分

使用料 別紙のとおり

(2) 屋外体育施設

◆総合公園

所在地 さくら市櫻野1789番地

敷地面積 159,000.00㎡

電話 028-682-0266 (プール管理棟)

①野球場 (2面)

昭和62年3月設置

敷地面積 26,970.96㎡

利用時間 午前5時～午後9時

使用料 別紙のとおり

②テニスコート (4面)

昭和62年3月設置

敷地面積 4,844.92㎡

利用時間 午前5時～午後9時

使用料 別紙のとおり

③プール

平成元年7月設置

敷地面積 10,000.00㎡ 水面積 1,600.00㎡

(内訳) ・ながれるプール

全長 143.0m 幅 6.0m 水面積 896.46㎡ 水深 1.0m

・ちびっこプール

水面積 94.62㎡ 水深 0.4～0.6m

・なみのプール

水面積 652.50㎡ 最水深 1.20m

・スライダープール



全長 48.0m 高さ 7.0m

(着水プール 水面積 28.26㎡ 水深 0.80m)

利用期間 市立小中学校の夏休み期間を基本とし、毎年別に定める。

利用時間 平日：午前9時から午後4時30分まで

土日：午前9時から午後5時00分まで

使用料 別紙のとおり

④ゲートボール場

平成2年3月設置

敷地面積 2,640.00㎡

ゲートボールコート 6面

利用時間 午前5時～午後7時

使用料 別紙のとおり

⑤さくらスタジアム（陸上競技場）

平成27年10月設置

400mトラック8レーン（全天候型）

天然芝フィールド

利用時間 午前9時～午後9時

使用料 別紙のとおり

◆菖蒲沢公園

所在地 さくら市金枝62番地2

平成5年設置

敷地面積 23,884.00㎡

野球場（2面） テニスコート（3面）

利用時間 午前5時～午後9時

使用料 別紙のとおり

◆鬼怒川運動公園

所在地 さくら市向河原4101番地

昭和53年設置（平成10年再整備）

敷地面積 19,496.00㎡

サッカー場（2面） 野球場（1面）

利用時間 午前5時～午後7時

休場日 毎年4～6月（芝生養生期間）

使用料 別紙のとおり

グラウンドゴルフ場（平成20年度オープン）

敷地面積 13,387.00㎡

◆喜連川運動場

所在地 さくら市喜連川886番地

昭和60年4月設置

敷地面積 24,356.00㎡

サッカー場 (2面) 野球場 (2面) ゲートボール場 (1面)

利用時間 午前5時～午後9時 (夜間照明利用は午後7時～9時)

使用料 別紙のとおり

◆喜連川運動場テニスコート

所在地 さくら市喜連川811番地

平成7年4月設置

敷地面積 2,076.00㎡

テニスコート (3面)

利用時間 午前5時～午後7時

使用料 別紙のとおり

◆鷺宿運動場 (現在、再整備のため利用中止中。整備完了後、利用再開。)

所在地 さくら市鷺宿4432番地2

昭和62年4月設置

敷地面積 21,425.00㎡

利用時間 午前5時～午後7時

使用料 別紙のとおり

◆喜連川高校跡地第1グラウンド

所在地 さくら市喜連川561番地

平成24年7月設置

利用時間 午前5時から午後9時

使用料 別紙のとおり

◆喜連川高校跡地第2グラウンド

所在地 さくら市喜連川561番地

平成24年7月設置

利用時間 午前5時から午後7時

使用料 別紙のとおり

◆喜連川B & G海洋センター

所在地 さくら市喜連川826番地2

昭和63年設置

敷地面積 3,267.00㎡ 水面積 141.53㎡

(内訳) 競泳用プール 25m×13m 6コース

幼児用プール 10m×6m

利用時間 第1回 午後2時～午後4時45分

第2回 午後5時30分～午後9時

※夏休み期間

第1回 午前9時～午後12時

第2回 午後1時～午後5時

第3回 午後6時～午後9時

利用期間 5月15日～10月31日まで

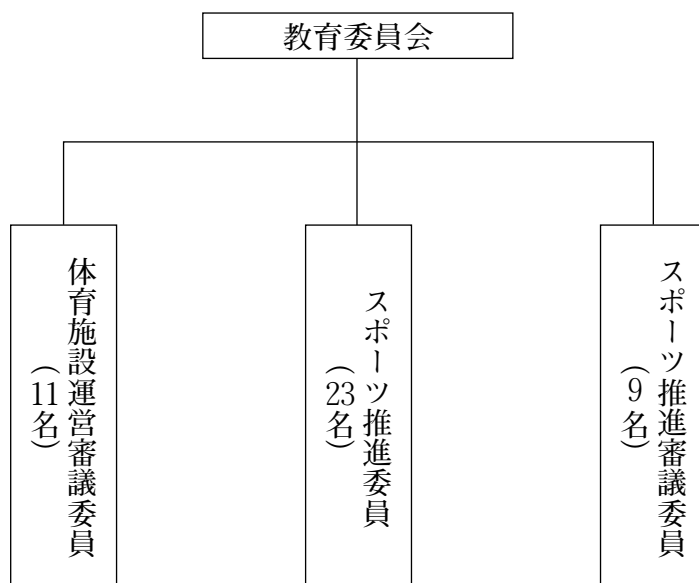
使用料 別紙のとおり

### (3) 学校開放体育施設

- ◆氏家小学校 体育館 バレーボール（2面） バスケットボール（1面）  
校庭 野球 サッカー ソフトボール その他
- ◆南小学校 体育館 バレーボール（1面） バスケットボール（1面）  
バドミントン（3面） 卓球台（3台）  
校庭 野球 サッカー ソフトボール その他
- ◆上松山小学校 体育館 バレーボール（1面） バスケットボール（1面）  
バドミントン（3面）  
校庭 野球 サッカー ソフトボール その他
- ◆熟田小学校 体育館 バレーボール（2面） バスケットボール（1面）  
バドミントン（3面） 卓球台（2台）  
校庭 野球 サッカー ソフトボール その他
- ◆押上小学校 体育館 バレーボール（2面） バスケットボール（1面）  
バドミントン（3面） 卓球台（3台）  
校庭 野球 サッカー ソフトボール その他
- ◆喜連川小学校 体育館 バレーボール（2面） バスケットボール（1面）  
バドミントン（3面）  
校庭 野球 サッカー ソフトボール その他
- ◆氏家中学校 体育館 バレーボール（2面） バスケットボール（2面）  
バドミントン（6面）  
校庭 野球（2面） サッカー（1面） ソフトボール（2面）
- ◆喜連川中学校 体育館 バレーボール（2面） バスケットボール（2面）  
バドミントン（3面）  
校庭 野球 サッカー ソフトボール その他

## 4 社会体育関係団体および委員会

### ・推進組織



#### (1) スポーツ推進審議会（9名 任期2年）

スポーツ基本法に規定するもののほか、教育委員会の諮問に応じてスポーツ振興に関する次に掲げる事項について調査・審議し、及びこれらの事項に関して教育委員会に建議する。

- ①スポーツ施設及び設備の整備に関すること。
- ②スポーツの指導者の養成及びその資質の向上に関すること。
- ③スポーツの事業の実施及び奨励に関すること。
- ④スポーツの団体の育成に関すること。
- ⑤スポーツによる事故の防止に関すること。
- ⑥スポーツの技術水準の向上に関すること。
- ⑦前各号に掲げるもののほか、スポーツの振興に関すること。

#### (2) スポーツ推進委員会（23名 任期2年）

スポーツ基本法に基づきスポーツ推進委員は、市の社会体育・スポーツ活動の普及とその任務遂行のため委員相互の研修ならびに融和を図り、明朗で健全な精神を養いながら地域住民の体力づくりに寄与する。

- ①住民の求めに応じてスポーツの実技の指導を行うこと。
- ②住民のスポーツ活動の促進のための組織の育成を図ること。
- ③学校、公民館等の教育機関の行うスポーツの行事又は事業に関し協力すること。
- ④スポーツ団体その他の団体の行うスポーツに関する行事又は事業に関し、求めに応じ協力すること。

- ⑤住民一般に対しスポーツについての理解を深めること。
- ⑥前各号に掲げるもののほか、住民のスポーツの推進のための指導助言を行うこと。

**(3) 体育施設運営審議会 (11名 任期2年)**

体育施設の適正な運営をはかるため、教育委員会の諮問に応じ、次の各号について調査審議する。

- ①体育施設の適切な利用管理に関すること。
- ②条例第10条に規定する施設利用料の減免に関すること。
- ③施行規則第2条第2項に規定する施設の臨時休業に関すること。
- ④体育以外の目的による利用許可に関すること。
- ⑤その他施設の管理運営に特に必要と認める事項。

**(4) 体育協会**

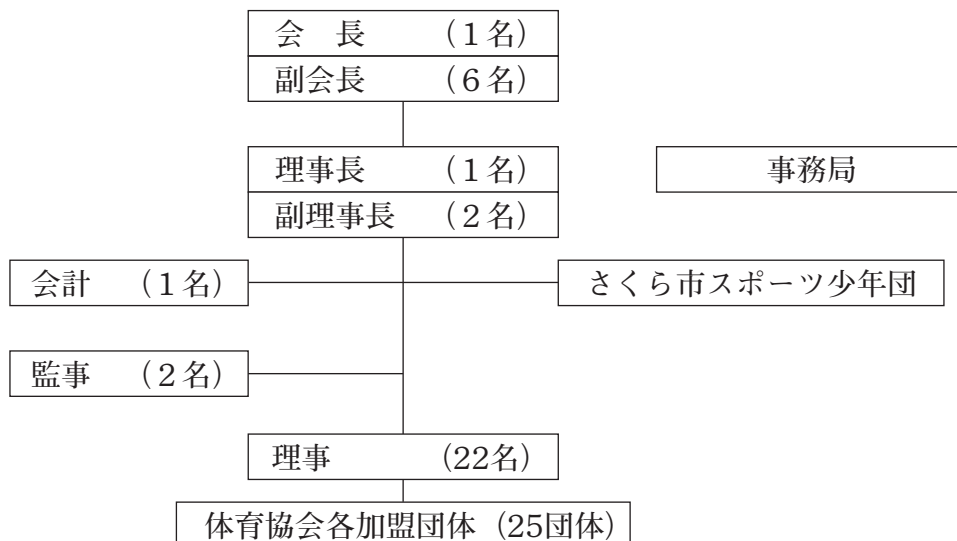
市のスポーツを振興し、生涯スポーツ活動の普及発達による市民の体力向上と健全なスポーツ精神の育成に努めるとともに、明るく豊かで潤いに満ちた生活と文化の形成に寄与することを目的とする。

①事業

目的を達成するために、次の事業を行う。

- ア、生涯スポーツ振興発展に向けた基本方針の確立と調査研究に関すること。
- イ、加盟団体の組織強化と相互の連絡融和を図ること。
- ウ、スポーツの振興と競技力の向上に関すること。
- エ、スポーツ大会、講習会、その他スポーツ行事の開催に関すること。
- オ、スポーツ少年団の育成に関すること。
- カ、その他本協会の目的達成に必要な事業に関すること。

②組織



体育協会

- |        |      |          |       |          |          |      |        |       |      |            |          |           |      |      |      |      |      |         |       |          |            |       |       |       |
|--------|------|----------|-------|----------|----------|------|--------|-------|------|------------|----------|-----------|------|------|------|------|------|---------|-------|----------|------------|-------|-------|-------|
| 1      | 2    | 3        | 4     | 5        | 6        | 7    | 8      | 9     | 10   | 11         | 12       | 13        | 14   | 15   | 16   | 17   | 18   | 19      | 20    | 21       | 22         | 23    | 24    | 25    |
| 陸上競技協会 | 野球連盟 | ソフトボール協会 | テニス協会 | ソフトテニス協会 | バレーボール協会 | 卓球連盟 | サッカー協会 | スキー協会 | 水泳連盟 | バスケットボール協会 | バドミントン協会 | インディアアカ協会 | 剣道協会 | 柔道連盟 | 弓道連盟 | 相撲連盟 | 射撃協会 | レスリング協会 | 空手道連盟 | ゲートボール協会 | グラウンドゴルフ協会 | ゴルフ連盟 | 太極拳協会 | 居合道連盟 |

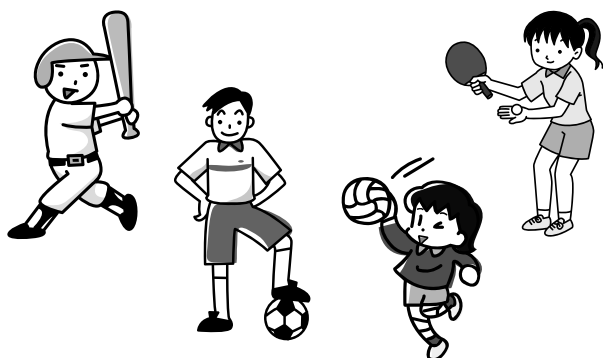
～市民ひとり1スポーツの推進～



市民体育祭



さくら市マラソン大会



# 平成27年度さくら市スポーツ教室一覧

教室名	開催会場	対 象	開 催 日	教室期間
陸 上	氏家中学校校庭・体育館	小学生	毎週水曜日 18時30分～20時	4月1日(水)～通年
野 球	総合公園野球場 他(代表者に確認)	年少～小学3年生(女子も可)	毎週日曜日 9時～12時	4月5日(日)～通年
	総合公園野球場(12～2月氏家体育館)	小学3年生～中学3年生	毎週水曜日 18時30分～20時30分	4月1日(水)～通年
	総合公園野球場 他(代表者に確認)	小学6年生	毎週土曜・日曜・祝日 8時～12時	8月22日(土)～3月27日(日)
	菖蒲沢公園野球場	小学3～6年生	毎週水曜日 19時～21時	4月8日(水)～11月25日(水)
ソフトボール	喜連川小学校校庭	小学生女子のみ	毎週土曜日 8時30分～12時	4月11日(土)～通年
テ ニ ス	総合公園テニスコート	小・中学生	毎週土曜日 13時～18時	4月4日(土)～通年
		成人(市内在住者・在勤者)	毎週日曜日 13時～18時	4月12日(日)～通年
	喜連川運動場テニスコート	中学生以上	毎週土曜日 10時～12時	5月16日(土)～3月末日
ソフトテニス	氏家体育館	成人	毎週水曜日 13時～16時	4月1日(水)～3月23日(水)
バレエボール	氏家体育館	小学生・保護者	毎週土曜日 18時30分～20時	4月4日(土)～通年
	氏家小学校体育館 他	中・高校生女子のみ	毎週日曜日 9時～17時	4月5日(日)～通年
ソフトバレー	氏家中学校体育館	小学生以上	毎週土曜日 19時～21時(小学生20時30分まで)	4月4日(土)～通年
	金鹿体育館	小学生以上	毎週土曜日 19時～21時(小学生20時30分まで)	4月4日(土)～通年
卓 球	氏家体育館	小学3～6年生	毎週金曜日 18時30分～21時30分	4月3日(金)～通年
		中学生	毎週水曜日 19時～21時30分	4月1日(水)～通年
サ ッ カ ー	氏家中学校校庭	小学生	毎週火曜日 18時30分～20時	4月21日(火)～12月22日(火)
	喜連川運動場	小学1～3年生	毎週土曜日 18時～20時	4月1日(水)～通年
		小学4～6年生	毎週水曜日 18時30分～20時30分	
水 泳	B&G海洋センター	小学生	毎週水・木曜日 18時30分～19時30分	5月20日(水)～9月30日(水)
バスケット ボ ー ル	氏家小学校体育館	小学生	毎週水曜日 18時30分～20時	4月8日(水)～通年
	氏家体育館(冬期は押上小学校体育館)	中学生以上	毎週水曜日 19時～21時	
バドミントン	喜連川高校跡地体育館	小学生以上(初心者・初級者)	毎週水曜日 18時30分～21時	4月1日(水)～通年
		小学生以上(中級者)	毎週金曜日 18時30分～21時30分	4月3日(金)～通年
インディアカ	氏家体育館	中学生以上	毎週木曜日 19時30分～21時30分	4月9日(木)～通年
	喜連川体育館	中学生以上	毎週土曜日 19時30分～21時30分	4月11日(土)～通年
剣 道	氏家体育館格技場	小学生以上	毎週水・土曜日 19時～21時30分	4月1日(水)～通年
柔 道	氏家体育館格技場	幼児～小・中学生・一般	毎週火・金曜日 18時30分～20時30分	4月3日(金)～通年
	喜連川中学校格技場	幼児～中学生	毎週火・金曜日 19時～20時30分	4月7日(火)～通年
弓 道	喜連川弓道場	一般(再度始めたい方可)・学校で部活動に入っていない中高生	毎週土曜日 15時～17時	5月9日(土)～11月7日(土)
レスリング	喜連川高校跡地図書室(代表者に確認)	幼児～一般	毎週土曜日 18時～20時	4月18日(土)～3月19日(土)
空 手 道	氏家体育館(木・土曜日)	年長児以上	毎週木曜日 19時～21時30分	4月2日(木)～通年
	氏家幼稚園体育館(火曜日)		毎週土曜日 18時30分～21時30分	
	南小学校(火曜日)・東洋パラメディカル学院体育館(土曜日)	年長児～小学生	毎週火・土曜日 18時～19時30分	
	喜連川体育館格技場	年長児以上	毎週月・木曜日 19時30分～21時	4月20日(月)～通年
ゲートボール	総合公園ゲートボール場	市内在住・在勤者	毎月第2・4土曜日 9時～12時	4月11日(土)～通年
グラウンド ・ ゴ ル フ	鬼怒川運動公園 グラウンド・ゴルフ場	成人 (初心者・60歳以上) 小学生	毎月第1月曜日 4～10月 8時30分～10時30分 11～3月 9時～11時	4月6日(月)～通年
	兎田河原 グラウンド・ゴルフ場	成人(60歳以上)	毎月第1・3水曜日 4～9月 8時～10時30分 10～3月 8時30分～11時	4月1日(水)～通年
太 極 拳	氏家体育館	市民	毎週火曜日 19時～21時	4月7日(火)～通年
	喜連川体育館格技場	小学生以上	毎週木曜日 9時30分～12時	4月2日(木)～通年
体 操	氏家体育館	小学3年～中学生	毎週火曜日 19時～20時30分	4月7日(火)～通年
			毎週火曜日 小学生18時30分～20時(希望者は20時30分まで)	

# さくら市体育施設料金一覧表

(平成27年4月1日より適用)

表示の金額は、さくら市に居住・在勤する方、栃木県央都市圏に居住する方に適用され、それ以外の方は表示の倍の使用料になります。

栃木県央都市圏（さくら市、宇都宮市、鹿沼市、日光市、真岡市、下野市、上三川町、芳賀町、壬生町、高根沢町）

## 屋内体育施設

施設名称	区分	利用案内	使用料(1時間あたり)		
			施設使用料	照明使用料	
氏家体育館	アリーナ	全面		800円	800円
		半面	バスケットボール・ユニホック	400円	400円
		半面	ソフトテニス	400円	400円
		半面	バレーボール	300円	300円
		1/8面	バドミントン・インディアカ・ソフトバレーボール・ショートテニス・卓球	100円	100円
		ステージ		500円	500円
	卓球場	全面	卓球・太極拳・空手・ダンス	150円	150円
		卓球1面	卓球台1台を含む。	50円	50円
	卓球台1台	追加する場合	50円	—	
	格技場	全面		400円	400円
		柔道場	柔道・柔術	200円	200円
		剣道場	剣道・空手・太極拳・ダンス	200円	200円
		1/8面	卓球台1台を含む。	50円	50円
	会議室	収容人数20名	500円		
トレーニング室	11回分の回数券を購入し使用する場合は、11回分で1,000円とする。	100円 (1人2時間)			
喜連川体育館	アリーナ	全面	ミニバスケットボール	400円	400円
		半面	バレーボール	200円	200円
		1/4面	バドミントン・インディアカ・ソフトバレーボール・ショートテニス・卓球	100円	100円
		ステージ		500円	500円
	格技場	全面	剣道・空手・太極拳・ダンス	200円	200円
		1/4面	卓球台1台を含む。	50円	50円
	卓球台1台	追加する場合	50円	—	
	トレーニング室	11回分の回数券を購入し使用する場合は、11回分で1,000円とする。	100円 (1人2時間)		



## 屋内体育施設

施設名称	区 分		利 用 案 内	使用料(1時間あたり)	
				施設使用料	照明使用料
喜連川高校跡地 体育館	アリーナ	全面		600円	600円
		半面	バスケットボール	300円	300円
		半面	バレーボール	200円	200円
		1/6面	バドミントン・インディアカ・ ソフトバレーボール	100円	100円
		ステージ		500円	500円
	格技場	全面	剣道・空手・太極拳・ダンス	200円	200円
		1/4面	卓球台1台を含む。	50円	50円
		卓球台1台	追加する場合	50円	—
鷺宿体育館	全面	フットサル・バレーボール・ ミニバスケットボール	200円	200円	
河戸・金鹿・ 穂積体育館	全面	バドミントン・ ソフトバレーボール・ インディアカ・バレーボール・ ミニバスケットボール	200円	200円	
喜連川弓道場	全面	弓道	150円	50円	
	1/3面		50円		

## 屋外運動場

施設名称	区 分		利 用 案 内	使用料(1時間あたり)	
				施設使用料	照明使用料
鬼怒川運動公園	サッカー 場	1面	サッカー(一般)	1,000円	—
		半面	サッカー(少年)	500円	—
		多目的スペース	スポーツ以外	500円	—
喜連川運動場	全面	サッカー(一般)	500円	2,000円	
	片面	サッカー(少年)	250円	1,000円	
喜連川高校跡地 サッカー場	全面	サッカー(一般)	500円	—	
	片面	サッカー(少年)	250円	—	
総合公園 さくらスタジアム	トラック	個人利用(2時間の料金)	200円	200円	
		貸切利用	1,000円	[全灯]3,000円 [半灯]1,500円	
	フィールド	貸切利用	1,000円	[全灯]2,000円 [半灯]1,000円	
		貸切利用(サッカー)	1,500円		
	会議室	収容人数20名	500円	—	
総合公園野球場	1面(全灯)	軟式野球	500円	3,500円	
	1面(半灯)	ソフトボール	500円	2,000円	
菖蒲沢公園野球場	1面	軟式野球・ソフトボール	300円	2,000円	
喜連川高校跡地 野球場	1面	軟式野球・ソフトボール	300円	1,000円	
鷺宿運動場	1面	※施設整備中	300円	—	

## テニスコート

施設名称	区 分	利 用 案 内	使用料(1時間あたり)	
			施設使用料	照明使用料
総合公園テニスコート	人工芝コート1面	テニス	400円	300円
	ハードコート1面		300円	—
喜連川運動場・ 菖蒲沢公園・ テニスコート	ハードコート1面	テニス	300円	—

## プール

施設名称	区 分	利 用 案 内	使用料	
			個 人	団体(20名以上)
喜連川 B&G海洋センター	小・中学生	幼児用プール・25mプール	200円	
	一般		400円	
	シルバー(満70歳以上)		200円	
総合公園プール	一般	ちびっこプール・波のプール・ 流れるプール・ スライダープール	600円	480円
	小・中学生		200円	160円
	小学生未満		100円	80円

※プールについては市内・市外の方一律に上記の料金です。

# 資料編

# さくら市教育支援委員会

(任期：平成27年4月1日～平成28年3月31日)

No.	役 職 等	氏 名
1	小児科医	小 野 三 佳
2	県北児童相談所主査	横 島 祐 介
3	氏家中スクールカウンセラー	上 野 則 子
4	喜連川中スクールカウンセラー	深 尾 廉 子
5	養徳園園長	福 田 雅 章
6	南那須特別支援学校教諭	荒 川 香代子
7	市健康増進課保健師	永 井 紀 子
8	氏家幼稚園長	小 堀 泉
9	わくわく保育園園長	手 塚 修
10	喜連川小学校	岩 崎 奨
11	氏家中学校長	小 堀 高 秀
12	氏家小学校長	橋 本 啓 二
13	氏家小学校特別支援教育主任	岡 田 浩 一
14	上松山小学校特別支援教育主任	永 井 映 子
15	南小学校特別支援教育主任	杉 本 有 子
16	喜連川小学校特別支援教育主任	谷 上 裕 子
17	氏家中学校特別支援教育主任	村 上 昭 夫
18	喜連川中学校特別支援教育コーディネーター	飯 山 理 子

委員長 岩 崎 奨

副委員長 小 堀 高 秀

## さくら市社会教育委員兼公民館運営審議会委員

(任期：平成27年4月1日～平成29年3月31日)

No.	氏 名	備 考
1	小 堀 高 秀	氏家中学校長
2	南 部 正 人	上松山小学校長
3	齋 藤 敏 一	スポーツ活動（体育協会代表）
4	小 山 則 子	図書館活動（読み聞かせボランティア）
5	小 嶋 洋 子	家庭教育活動（オピニオンリーダー・主任児童委員）
6	舟 本 幸 美	青少年育成活動（元青少年指導員）
7	鈴 木 正 二	文化芸術活動（文化芸術協会副会長）
8	石 原 功 江	県次世代人材づくり事業研修修了生
9	木 村 春 雄	ミュージアム友の会会員・元高校英語教諭
10	八木澤 久 秀	公民館活動（ハーモニカサークル）
11	海老原 幸 子	博物館活動（さくら民話の会）
12	落 合 崇 史	作曲家
13	佐 野 庄 作	自治公民館活動（自治公民館連絡協議会長）
14	佐 藤 美津子	ふくしボランティア団体活動（喜楽会）
15	笹 沼 良 子	公民館活動（公民館フレンド講座講師）
16	薄 井 智 美	公民館活動（公民館フレンド講座講師）
17	長谷川 美 香	公民館活動（公民館フレンド講座講師）

会 長 木 村 春 雄  
副 会 長 八木澤 久 秀  
副 会 長 石 原 功 江

## さくら市図書館協議会委員

(任期：平成27年4月1日～平成29年3月31日)

No.	氏名	備考
1	木村春雄	社会教育委員・元高校英語教諭
2	八木澤久秀	社会教育委員
3	鈴木さおり	学校代表（南小学校）
4	飯山理子	学校代表（喜連川中学校）
5	蓮見徹	学識経験者（栃木県総合教育センター相談員・元喜連川小学校長）
6	舩生幸枝	利用者代表（アリスの会）
7	斎藤暁美	利用者代表（バーバママ）
8	小原勇	利用者代表（紙芝居の会）
9	佐藤泰正	利用者代表（元氏家図書館長）
10	谷口洋子	利用者代表（家庭教育オピニオンリーダー）

委員長

副委員長

## さくら市博物館協議会委員

(任期：平成27年4月1日～平成29年3月31日)

No.	氏名	備考
1	橋本啓二	校長会会長・氏家小学校長
2	加藤啓三	自然調査・自然保護活動 うじいえ自然に親しむ会
3	小山研一	文化活動推進・ミュージアム友の会 氏家・喜連川歴史文化研究会
4	金子立	文化財保護・歴史研究 氏家・喜連川歴史文化研究会・今宮神社宮司
5	岡一雄	歴史(医療史)研究・まちづくり・生涯学習 氏家・喜連川歴史文化研究会・医師
6	海老原忠夫	文化財保護・活用(建築) さくら市文化財保護審議会委員
7	大草尚	歴史研究・文化財保護 医療史研究・医師
8	高野美智子	地域と学校を結ぶコーディネーター
9	綱川栄	地域づくり・文化活動推進 下野新聞社 特別編集委員
10	岩崎崇	まちづくり・さくら市 まちづくりモニター さくら市生涯学習推進協議会委員

委員長 岡 一 雄

副委員長 高 野 美智子

## さくら市文化財保護審議会委員

(任期：平成27年4月1日～平成29年3月31日)

No	氏名	備考
1	海老原 郁雄	学識経験者 (前栃木県考古学会長、考古)
2	岡田 義治	学識経験者 (栃木県建築士会長、建築)
3	中野 英男	学識経験者 (元さくら市ミュージアム館長、民俗)
4	平川 晋吾	学識経験者 (元宇都宮大学教授、美術)
5	新井 正義	学識経験者 (元喜連川町史専門委員、文献)
6	村上 進	学識経験者 (元喜連川町文化財保護審議会委員、郷土史)
7	海老原 忠夫	学識経験者 (元宇都宮大学講師、建築)
8	渡辺 剛	学識経験者 (前那須野ヶ原博物館嘱託学芸員、自然)
9	平野 哲也	学識経験者 (常盤大学准教授、文献)
10	篠原 浩恵	学識経験者 (公益財団法人とちぎ未来づくり財団、考古)

会長

副会長

## さくら市生涯学習推進協議会委員

(任期：平成27年4月1日～平成29年3月31日)

No	氏名	備考
1	荒川明英	西導寺住職
2	岩崎崇	環境保護活動
3	小坂佳代子	教員 だまえ学び塾講師
4	後藤英男	行政（塩谷広域行政組合派遣）
5	高野篤	さくらまちあそびクラブ主宰
6	田代眞澄	だまえ学び塾講師
7	早川達也	まちづくりボランティア
8	山本智代	スポーツ推進活動
9	戸村敏之	行政（商工観光課）
10	薄井徹	学校跡地活用主宰
11	塚形義光	市民大学修了
12	新江悟	国際交流活動
13	津村哲男	環境活動NPO
14	大西貴之	公民館活動
15	吉澤彰平	宇都宮大学 教育学部 学生
16	佐藤康夫	行政（企画政策課）
17	郡司泰雄	まちづくり活動実践者
18	吉沢利夫	観光ボランティア
19	千葉芳則	塩谷地区少年サッカー連盟

会長 荒川明英  
副会長 田代眞澄  
副会長 山本智代



## さくら市青少年センター運営協議会委員

(任期：平成27年4月1日～平成29年3月31日)

No	氏 名	備 考
1	田代眞澄	少年指導員会
2	加藤明代	少年指導員会
3	鈴木悦夫	県青少年指導員
4	田中耕一	学識経験者（社会福祉協議会長）
5	金子弘	学識経験者（民生委員児童委員協議会連合会長）
6	内藤進	子ども会連合会長
7	田中建夫	警察関係者（さくら警察署生活安全課長）
8	根本一明	氏家中学校（生徒指導主事）
9	柳原守	上松山小学校（児童指導主任）
10	小林まさ子	地域と学校を結ぶコーディネーター（喜連川小学校）

委員長

副委員長

# さくら市青少年センター少年指導員

(任期：平成27年4月1日～平成29年3月31日)

No	氏名	備考
1	阿久津 加南子	リーダーズクラブOG さくら市子ども会連合会役員
2	飯島 満	「ゆめ!さくら博」実行委員長
3	井上 由枝	上松山児童センター代替職員
4	小澤 明美	さくら市小学校非常勤講師
5	大河原 千晶	さくら市議会議員
6	岡田 敏子	更生保護女性会、保護士会、さくら市社会福祉協議会理事
7	岡村 浩雅	さくら市議会議員
8	加藤 明代	さくら市子ども会連合会副会長
9	加藤 朋子	さくら市議会議員
10	加藤 英雄	氏家中学校PTA総務、元熟田小学校PTA会長
11	加藤 紘敬	リーダーズクラブOB さくら市子ども会連合会役員
12	金子 弘尚	リーダーズクラブOB さくら市子ども会連合会役員
13	神山 由里子	さくら市小学校非常勤講師
14	佐藤 朋子	放課後ふれあいスクールサポーター
15	齋藤 秀夫	自然体験教室経営者
16	齋藤 美幸	リーダーズクラブOG さくら市子ども会連合会役員
17	齋藤 康則	氏家中学校PTA会長
18	清水 政明	元氏家町青少年健全育成委員
19	関谷 郁美	リンク栃木ブレックスチアリーダー
20	相馬 裕子	家庭教育オピニオンリーダー「ミミーの会」会員
21	田代 眞澄	県北ITボランティア 県サイバー防犯ボランティア
22	手塚 春美	放課後ふれあいスクールサポーター
23	永井 孝淑	さくら市議会議員
24	中田 香織	中学校教諭
25	原 昌弘	昔遊び仲間の会代表
26	平山 正晃	氏家中学校PTA執行部
27	福田 克之	さくら市議会議員
28	村上 佳彦	元さくら市社会教育指導員 高校非常勤講師
29	柳下 有希	リーダーズクラブOG さくら市子ども会連合会役員
30	渡邊 能辰	さくら市観光ボランティア
31	大貫 哲男	さくら市職員
32	川崎 保成	さくら市職員
33	君嶋 裕子	さくら市職員
34	佐藤 康夫	さくら市職員
35	横塚 一徳	さくら市職員

会長 田代 眞澄  
副会長 飯島 満  
副会長 加藤 明代

# さくら市スポーツ推進委員名簿

(任期：平成27年4月1日～平成29年3月31日)

No	氏 名	備 考
1	吉川 喜一郎	
2	松本 昭一	
3	橋本 啓二	
4	五江 賢一	
5	印南 眞弓	
6	加藤 泰明	
7	仁科 明彦	
8	齋藤 美智子	
9	軽部 晃	
10	斎藤 政利	
11	柴山 能成	
12	佐々木 眞由美	
13	遠山 あい子	
14	福田 貴之	
15	飯田 径夫	
16	山本 智代	
17	芳村 昇	
18	谷田 勝美	
19	加藤 文子	
20	中田 準也	
21	大塚 千之	
22	工藤 直人	
23	荒井 路子	

会 長 五江 賢 一  
副会長 加藤 泰 明  
副会長 橋本 啓 二

## さくら市スポーツ推進審議会委員

(任期：平成27年4月1日～平成29年3月31日)

	氏 名	備 考
1	石井 三雄	学識経験者
2	小野 幸雄	学識経験者
3	川上 登志行	学識経験者（さくら市体育協会会長）
4	知公 千壽	学識経験者
5	五江 賢一	学識経験者（さくら市スポーツ推進委員会会長）
6	小林 邦夫	学識経験者
7	矢沢 三正	学識経験者
8	大村 勝範	学識経験者
9	高瀬 則男	行政機関（教育委員会次長）

会 長 小 林 邦 夫  
副会長 五江 賢 一

## さくら市体育施設運営審議会委員

(任期：平成27・28年度)

平成27年4月～

	氏 名	備 考	参 考
会長	岡 田 正	審議会規則第7条	あて職
1	佐野 朝男	市職員（さくら市総務部長）	あて職
2	吉 永 一 臣	市職員（建設部長）	あて職
3	木 下 秀 房	市職員（学校教育課長）	あて職
4	栗 橋 仁	市職員（生涯学習課長）	あて職
5	橋 本 啓 二	県職員（校長会会長）	あて職
6	川 上 登志行	市体育協会（会長）	あて職
7	—————	市内職場代表	
8	野 中 洋	一般市民	再任
9	小 堀 智 子	一般市民	再任
10	五江 賢一	一般市民	再任
特別委員	角 田 静 雄	審議会規則第5条（副市長）	あて職



平成27年度 さくら市の教育(教育要覧)

発行日 平成27年7月1日

編集 さくら市教育委員会

発行人 岡田 正

〒329-1492

さくら市喜連川4420番地1

電話 028(686)6620

さくら市をもっと好きになろう

～さくら咲き 夢さき 人さき 文化さく～



いきいき栃木っ子3あい運動

—喜びあい 喜びあい はげましあおう—