

広報さくら Sakura City Public Relations

# SAKURA



さくら市産って  
おいしいね

## contents

02 Made in SAKURA  
08 さくら Topics 特別版

11 栃木県議会議員選挙  
12 暮らし Information

📍 氏家小学校

# Made in SAKURA

今おいしいもの、あつめました

## やっぱり、地元

食の安全性やSDGsの観点から地産地消のニーズが高まっています。さくら市は、恵まれた地形や自然環境、災害の少なさから農業や畜産が盛んです。市内の直売所には、地元の新鮮な農産物が多数並んでいますので、ぜひ訪れてみてください。

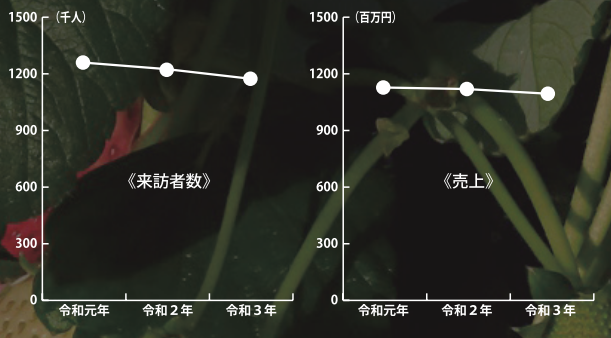
## 地産地消の取り組み

市内小中学校では、学校給食にできるだけ地元の食材を使用しています。「もち麦」や「牛肉」を提供した際には、生産者が校内放送で食材を紹介し、交流を図りました。



市内の直売所の来訪人数や売り上げは、新型コロナウイルス等の影響によりわずかに減少しました。

そんな中でも、より新鮮で美味しい農産物を消費者に届けたいと日々研究を重ねる生産者が大勢います。この特集を通じて生産者のこだわりや想いを知り、実際に食べて、市産の美味しい農産物の魅力を再発見してみてください。



POINT

6、7粒食べるだけで1日分のビタミンCが補える。美肌づくりや風邪予防に効果的。

いちご



味の濃さにこだわったとちおとめ

大粒でほどよい酸味と甘さが特徴的なとちおとめ。味の濃さにこだわり、気温や肥料など試行錯誤を重ね納得のいく味にたどり着いたそう。年間通していちごを味わって欲しいと昨年より冷凍いちごの出荷も始めました。松本さんは「いちごは繊細で何か一つでも違つと納得する味にならない。日々研究を重ねてより美味しいいちご作りに努めています」と話されました。

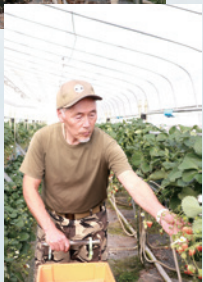
▼購入できる場所

JAしおのやさくら直売所 (冷凍いちご)

氏名 まつもととしあき 松本利明さん



いちご農家を始めたいと9年前に会社員を辞め一念発起した松本さん。その後、JAしおのやの新規就業者育成研修事業の1期生として農業のノウハウを学び56歳で就農。現在は、夫婦で力を合わせて栽培から出荷までを行っています。



上河戸

かくたみつなり  
角田充也さん



就農4年目の角田さんは、喜連川ならではの農産物を作りたいと一念発起。今季から喜連川温泉熱園芸組合に所属し温泉なすの栽培に取り組んでいます。直売所でも大好評の温泉なす。組合員7人で年間140tを出荷しています。



## 喜連川温泉なす



POINT  
アントシアニン<sup>①</sup>は加熱しても壊れにくく、視力回復や高血圧予防、血管を丈夫にする働きがある。

やわらかでみずみずしい越冬なす

栽培開始から39年目を迎える「喜連川温泉なす」。喜連川温泉の源泉をハウス保温や灌水<sup>かんすい</sup>として贅沢<sup>ぜいさく</sup>に使用しています。環境にも優しいエコ農法でつくられたなすは色鮮やかで、皮が柔らかいのが特徴。角田さんは「温泉なすは非常にデリケート。高品質のなすを皆さんにお届けできるように頑張ります」と話されました。

▼購入できる場所  
道の駅きつれがわ  
こうと直売所

# SAKURA

## あつめました



長ねぎ

POINT

アリシンが体を温め抵抗力がアップ。加熱しすぎはNG！  
食べる直前に加えるのがポイント。

ねぎが苦手な人にこそ  
食べてほしい

▼購入できる場所  
菜っ葉館

ねぎ特有の筋っぽさや臭みを抑えた「長ねぎ」は、ねぎが苦手な人でも食べられると好評。配合にこだわった肥料を使うことで食べやすく美味しいねぎに育つそうです。

檜山さんは、「ハウスねぎは柔らかく、加熱したときの甘みが特徴です。消費者から直接『美味しかった』と言ってもらえることがやりがいです」と話されました。

ひやまたかし  
櫻野 檜山宗志さん



檜山さんは大学院を卒業後、米農家の実家を継ぎ、新たにねぎの栽培・出荷に着手。令和4年度には、就農5年目で栃木県農業大賞芽吹き力賞を受賞されました。実はねぎが苦手だという檜山さん。だからこそ自分が美味しいと思えるねぎを納められるまで追及したそうです。

葛城 てつかとおる ちか  
手塚徹・智香さん



会社員を辞めてさつまいも農家を始めた手塚さんご夫婦。食品ロスを減らそうと2年前から規格外のさつまいもの加工と販売を始めました。リピーターも多く全国からSNSを通じて注文が殺到しているそうです。

POINT

ビタミンCは免疫力を高めてくれる他、コラーゲンの生成にも役立ち美肌効果も。

干し芋



さつまいもの個性を活かしたオリジナル干し芋

紅はるかを使い、ねっとりとした焼き芋のような口当たりが特徴の「てっちゃん干し芋」。一度焼いてから干し芋にすることでより香ばしさと甘みを感じられる一品です。夫婦手作業で加工しており、大量生産は難しい分品質と味にこだわっています。

手塚さんは、「さつまいもは大きさや甘みに個性がある。1本1本の個性を活かして焼き芋や干し芋に加工できるのがうちの強みです」と話されました。

▼購入できる場所  
菜っ葉館

Made in  
生産者の声

POINT

ビタミンB1が肉類の中で最も多い。炒め物や汁物にすると効果よく摂取できる。

あさの豚



あさのひさみ しげかつ  
浅野久美・重勝さん



生産専門だった先代から事業を引き継ぎ、兄弟二人三脚で事業を拡大。現在は、生産から加工・販売までを担っています。安心安全で美味しい豚肉が手に入ると好評で、遠方から訪れるリピーターも多いそうです。

毎日食べても飽きない  
上品な味わいと肉質  
やわらかできめ細やかな  
肉質と甘みのある脂が特徴  
的なブランド豚「あさの豚」。  
飼料、地下水、豊かな環  
境が育んだ品質の良さと安  
全性の高さが自慢です。  
浅野さんは「脂があつさ  
りとしていて毎日食べても  
飽きない豚肉を目指してい  
ます。皆さんに美味しいと  
言ってもらえることがやり  
がいです」と話されました。  
▼購入できる場所  
有限会社あさの直売所  
(毎週土曜午後1時〜5時)  
道の駅きつれがわ

### 干し芋のキャラメリゼ

バター×キャラメル風味が食欲をそそる絶品おやつ

### ねぎめた

和えるだけで簡単懐かしい味

### 干し芋とトマトのチーズ焼き

干し芋の甘さにチーズとトマトの酸味が意外にマッチ

### なすの肉巻き

トロトロのなすと柔らかな豚ロースが相性抜群

かんたん×おいしい

Made in SAKURA を味わう

# 健康レシピ

季節の変わり目は

体温が上がる食事で免疫力をアップ

### なすの肉巻き

#### 材料（2人前）

豚ロース薄切り肉8枚、なす2本、サラダ油小さじ2  
★酒・みりん・しょうゆ各大さじ1、砂糖小さじ1

#### 作り方

- 1 なすを縦4等分にし、豚肉で巻く。
- 2 フライパンにサラダ油を入れて熱し①の巻き終わりを下にして並べ、中火で全体に焼き色がつくまで焼く。なすに火が通るまで、蓋をして弱火で7分ほど蒸し焼きにする。
- 3 ★を混ぜ合わせて加え、照りが出るまで調味料をかけながら煮絡める。

### 干し芋とトマトのチーズ焼き

#### 材料（2人前）

トマト1個、干し芋2枚、とろけるチーズ2枚、オリーブオイル小さじ2

#### 作り方

- 1 トマトを薄くスライスし、干し芋は一口大にカットする。
- 2 耐熱皿にトマトを並べ、上に干し芋を並べる。オリーブオイルを回しかけ、とろけるチーズをのせる。
- 3 500Wのレンジで1分半温め、トースターでチーズに軽く焦げ目がつくまで焼く。

### ねぎめた

#### 材料（2人前）

長ねぎ2本  
★みそ小さじ2、砂糖小さじ1、酢小さじ2、からし（お好みで）

#### 作り方

- 1 ねぎを4cm幅に切る。耐熱ボウルに入れ、ラップをせずに600Wの電子レンジで3分加熱し粗熱をとる。
- 2 ボウルに★を入れて混ぜる。
- 3 ①を加えて和える。

私たちが考案しました！ぜひ作ってみてください。

レシピ動画はこちら



干し芋のキャラメリゼのレシピは  
ホームページ限定で公開中



管理栄養士の荒巻さん、佐藤さん

## 菜っ葉館



新鮮野菜や果物、花、地元食材を使った加工品が並ぶ

- 営 8時30分～17時
- 休 12/31 午後～1/4
- 📍 蒲須坂 85-2 ☎ 681-1022

朝採り!新鮮食材の宝庫

# 直売所へ 行ってみよう

直売所に並ぶ新鮮な野菜や果物の味は格別です。  
ぜひ味わってみてください!



詳細はこちら▲



## こうと直売所



野菜や果物、精肉、加工品、花きなどを  
目当てにリピーターが集まる

- 営 8時30分～17時30分
- 休 1/1～1/3
- 📍 上河戸 952-14 ☎ 686-5423

## 道の駅つれがわ



名産品から採れたて野菜、グルメも充実  
全国配送で贈り物にも

- 営 9時～18時
- 休 第2・4月曜日 (祝日の場合は翌日)
- 📍 喜連川 4145-10 ☎ 686-8180

JAしおのや

## かのこはた直売所



リピーターが多い地域に愛される直売所  
新鮮野菜と果物を豊富に販売

- 営 8時30分～16時
- 休 12/31 午後～1/4
- 📍 鹿子畑 281-1 ☎ 686-2268

JAしおのや

## 農産物直売所さくら



地元の旬な野菜はもちろん、地元産牛肉  
や豚肉、加工品、お惣菜も豊富

- 営 9時～18時※10～2月は17時まで
- 休 12/31 午後～1/4
- 📍 桜野 1581 ☎ 682-0090

法務大臣表彰  
おめでとうございます



保護司として長年更生保護・再犯防止活動に尽力されてきた知公美紀子さんが表彰を受けました。

法務大臣感謝状を贈呈



長年更生保護女性会で更生保護・地域づくりに尽力された大島早智子さんに感謝状が贈られました。

交通安全写真コンクールで優秀賞



桜並木での啓発活動を撮影した安全協会女性部の小堀智子さんが優秀賞を受賞しました。

県知事から栃木県名誉農業士に認定



名誉農業士に認定された軽部喜一さんが表敬訪問されました。今後のご活躍を期待します。

2022 とちぎ地産地消夢大賞で  
「氏家うどん」が優秀賞



氏家商工会加藤会長が末永副知事から表彰を受けました。

令和4年度栃木県農業大賞受賞



左から農業経営の部栃木県知事賞受賞 (株)和みの杜 高野ひやま たかし代表取締役社長、芽吹き力賞特別賞受賞 檜山宗志さん



ピクセルボールの全国大会つくばオープンで活躍



左から男子ダブルス一般の部で準優勝した牧野さん、梶原さん、60歳以上の部で優勝した浅香さん、岩永さん

さくら市特別賞を授与



第46回技能五輪国際大会で金メダルを獲得された名誉を称え<sup>えびはら とおる</sup>海老原徹さんに特別賞を授与しました。

第18回さくら市武道大会開催



詳細はこちら ▲

2月5日(日)にさくら市武道大会を開催し、市民が日々の鍛錬の成果を競い合いました。

荒川桜づつみの一葉桜・鬼怒川桜づつみのソメイヨシノの施肥作業



多くの方にご参加いただき、多くの桜に肥料を与えることができました。ありがとうございます。

さくら陸上教室チームが快走



詳細はこちら ▲



第15回栃木県小学生駅伝競走大会で、さくら陸上教室チームが5位に入賞しました。

さくら市チームが快走



詳細はこちら ▲



第64回栃木県郡市町対抗駅伝競走大会で、さくら市Aは7位入賞、さくら市Bは24位でした。

### 東日本電信電話(株)とDX推進に関する連携協定を締結



デジタル技術を活用した行政サービスの向上や情報格差解消に取り組んでいきます。

### あいおいニッセイ同和損害保険(株)とDX実証実験に係る協定を締結



デジタル技術を活用した交通安全マップの作成などにより安心安全なクルマ社会の実現を目指します。

### JAしおのやから学校給食にイチゴの寄付



約 4,180 人分のイチゴをいただき、各小中学校でおいしくいただきました。

### (株)鎌倉新書と終活に係る包括連携協定を締結



市民が前向きに自立した生活を続けられるように、終活の普及啓発に取り組んでいきます。

### お丸山会議ワーキンググループの報告会



今後も、市民の皆さんと市の活性化について検討していきます。

### 市民協働による菜の花の種まき



30 名以上の方にご参加いただきました。春には桜と菜の花のコラボレーションが見られる予定です。

# 栃木県議会議員選挙

## 4/9(日)は投票に行こう!



### 投票日

日時

4月9日(日)

午前7時～午後7時

※終了時刻を1時間繰り上げています。

投票所

入場券に記載された投票所  
(市内22か所)

詳細はこちら▶



### 投票できる方

次の両方に該当する方

- 平成17年4月10日以前に生まれた方
- 令和4年12月30日までにさくら市の住民基本台帳に登録され、その後も引き続き3か月以上市内に住所がある方

※県外に転出した方は投票できません。

### 入場券

3月31日(金)以降に順次郵送されます。  
入場券が届く前でも期日前投票ができます。

### 期日前投票

投票日当日に用事がある方は、期日前投票期間に投票できます。

日時

4月1日(土)～8日(土)

午前8時30分～午後8時

※終了時刻は変更ありません。

場所

市役所第2庁舎2階  
喜連川支所2階

### 不在者投票

郵送等の時間がかかるので、問合せはお早めに!

#### ●遠方に滞在している方

滞在地で投票ができます。

選挙管理委員会にお問合せください。

#### ●指定施設として認められている施設(病院・老人ホーム等)に入院・入所している方

入院・入所している施設内で投票ができます。

施設長にお申出ください。

#### ●障がい等一定の基準を満たす方

#### ●新型コロナウイルス感染症により宿泊・自宅療養中の方

郵便等により投票ができます。

選挙管理委員会にお問合せください。

不在者投票の詳細はこちら▶



### 次の方はご注意ください!

- 令和4年12月31日以降に市内へ転入した方  
さくら市では投票ができません。  
転入前の市町(県内のみ)にお問合せください。
- 令和4年12月9日以降に県内市町に転出した方  
条件により投票できる市町が異なりますので、選挙管理委員会にお問合せください。
- 住所地と異なる県内市町で投票する方  
「引き続き県内に住所を有する旨の証明書(無料)」の提示が必要です。市民課や喜連川市民生活室、または各市町の住民課等で交付を受けてください。

こちらに該当する方は、  
手続きが必要です。  
問合せはお早めに!



問合せ先 | 選挙管理委員会 (☎681-8033)

お知らせ

下水道課からのお知らせ

下水道事業供用開始に伴う縦覧

新たに下水道が供用開始となる区域を次のとおり縦覧します。

▼供用開始日

3月31日(金)

▼供用開始区域

●喜連川処理区  
喜連川・字璉光院下、字野辺山、字野辺山平、字地藏山下の一部

●氏家処理区

氏家・字地藏後、字薬師堂、字新田、字西原、字川岸前、字伊勢後、字大野の一部  
櫻野・字五斗時、字細田の一部

馬場・字川原、字タキス、字新知、字中高谷、字中荒井、字大明内の一部

▼縦覧期間

3月9日(木)～23日(木)  
午前9時～午後5時

▼縦覧場所

下水道課

井戸水などを使用している方の下水道使用料

井戸水または上水道と井戸を併用して下水道を使用している場合は、使用人数などにより水量を算出しています。住民票の異動だけでは下水道の使用人数変更はされませんので、必ず変更の届出をしてください。

▼環境を守るために下水道へ接続してください

下水道の使用が可能になった区域は、早めに接続工事をお願いします。汲み取り式の場合は3年以内に接続してください。浄化槽を設置している場合は速やかに浄化槽を廃止し、下水道に接続してください。

▼水洗便所改造資金融資 あっせん制度

汲み取り便所や浄化槽を改造して公共下水道に接続する場合に、市が金融機関に融資をあっせんし、利子を市が負担する制度です。

▼融資上限額

50万円  
(同一世帯で2件以上・アパートは100万円)

▼返済期限

50か月以内

▼対象

汲み取り便所や浄化槽を改造して公共下水道に接続する工事

▼対象区域

公共下水道区域全域

▼申込方法

公共下水道に接続する工事の申請と同時に申込を受け付けます。

▼下水道課

☎(681)1118

▼さくら地元応援クーポン券の取扱店

2月に送付した「さくら地元応援クーポン券」の最新取扱店は、市ホームページに掲載しています。また、商工観光課と農政課でも取扱店一覧を配布しています。

▼商工観光課

☎(686)6627

詳細はこちら▼



▼国民年金保険料学生納付特例制度

学生の方が、申請により国民年金保険料の納付

が猶予される制度です。▼対象

大学(大学院)・短期大学・高等学校・高等専門学校・専修学校・学校教育法で規定されている修業年限1年以上の課程がある学校に在学している学生で、前年所得が基準以下の方

▼申請期間

4月～翌年3月

▼持ちもの

●学生証の写し(在学期間の記載があるもの) または在学証明書

●年金手帳・基礎年金番号通知書・マイナンバーカードのいずれか

※申請から約2～3か月後に日本年金機構から審査結果が届きます。

▼申込・問合せ先

宇都宮東年金事務所  
☎(683)3211  
市民課  
☎(681)1116  
喜連川市民生活室  
☎(686)6621

▼寄付

ありがとうございます

●ミュージアム  
金5万円

狭間田 小池秀一  
(故) 小池秀子

金5万円

市ミュージアム友の会

●氏家中学校  
消毒液5リットル×2本

●全国共済農業協同組合連合会栃木県本部  
図書カード5万円分

●狭間田 小池秀一  
(故) 小池秀子

●喜連川中学校  
消毒液5リットル×2本

●全国共済農業協同組合連合会栃木県本部  
会栃木県本部

●熟田小学校  
図書カード5万円分

●狭間田 小池秀一  
(故) 小池秀子

●社会福祉協議会  
金69,080円

●福祉まつり実行委員会  
金2,340円

●金5万円

●下河戸北 荒巻利光  
(故) 荒巻昭光

●フードバンク

●金1万円

●向河原 齋藤宰  
金3千円

## パスポートの更新がスマホで可能に！

3月27日から有効期間が1年未満のパスポートなどに限り、オンライン申請が始まります。

また3月27日以降、旅券の申請手続が変更となります。

### ▶ 主な変更点

- 旅券申請手続に必要なとなる戸籍は、戸籍謄本を提出（抄本は受付不可）
- 査証欄の増補の廃止
- 旅券発行後6か月以内に受領せず、再度、旅券を申請する場合の手数料の発生
- 申請書の様式変更

詳細はこちら▶



問合せ先 | 市民課 (☎681-1115)

## 3 / 1 ~ 7 春の火災予防運動週間です

火災の発生を防ぎ、万一発生した場合にも被害を最小限にするために、次のことに気を付けましょう。

### ▶ 住宅防火いのちを守る 10 のポイント

#### 4つの習慣

- ① 寝たばこは、絶対にしない、させない。
- ② ストープの周りに燃えやすいものを置かない。
- ③ コンロを使うときは火のそばを離れない。
- ④ コンセントはほこりを清掃し、使わないプラグは抜く。

#### 6つの対策

- ① 安全装置の付いたストーブやコンロを使用する。
- ② 火災警報器は定期的に点検する。
- ③ 寝具や衣類、カーテンは防災品を使用する。
- ④ 消火器を設置し、使い方を確認しておく。
- ⑤ お年寄りや身体の不自由な人は、避難経路と避難方法を常に確認しておく。
- ⑥ 防火防災訓練への参加、戸別訪問などにより、地域ぐるみで対策を行う。

### ▶ 住宅用火災警報器は適切に管理しましょう

住宅用火災警報器が適切に作動するか点検ボタンを押すなどして確認し、定期的にはほこりなどをふき取りましょう。交換の目安は10年です。

詳細はこちら▶



問合せ先 | 塩谷行政組合消防本部 (☎0287-40-1129)

山林を相続したけど  
場所もわからない  
伐採したので  
処分したい  
山林を  
伐採したい

**その山林  
買取ります！**

青葉組 数量限定

問合せ先(担当：岩田)  
**0287-20-8005**

青葉組 検索

さくら市  
会計年度任用職員募集

一緒に働きませんか！

市ホームページで募集職種や勤務条件などを公開中！  
【申込方法】  
会計年度任用職員採用申込書に記入し、郵送または持参。

詳細はこちら

# お知らせ

軽自動車の車検時に納税  
証明書の提示が原則不要  
になりました

令和5年1月から軽自  
動車税納付確認システム  
(軽JNKs) が開始し、  
軽自動車(軽二輪・四輪)  
の車検(継続検査)で納  
税証明書の提示が原則不  
要になりました。

納付情報が軽JNKs  
に登録されるまで数日か  
かる場合があります。車  
検をお急ぎの場合は、従  
来通り納税証明書をご利  
用ください。

問 税務課  
☎(681)1114

## 市営露天風呂再開延期

露天風呂の再開を2月  
下旬に予定してましたが、  
源泉井戸内が想定以上に  
劣化していたため、再開  
が数週間程度遅れる見込  
みです。時期が分かり次第、  
お知らせします。ご迷惑

をお掛けしますが、ご理解  
ください。

問 商工観光課  
☎(686)6627

詳細はこちら▼



# 開催

令和5年第1回  
市議会定例会

## ▼日程(予定)

- 予算審査特別委員会  
3月3日(金)
- 3月6日(月)
- 3月7日(火)
- 建設経済常任委員会  
3月8日(水)
- 総務常任委員会  
3月9日(木)
- 文教厚生常任委員会  
3月13日(月)
- 委員長報告、質疑、討論、  
採決、閉会  
3月16日(木)

※日程が変更になる場合もあります。

問 議会事務局

☎(681)1123

## 消費税インボイス制度 説明会

### ▼日時

3月24日(金)

● 課税事業者向け  
午前10時～11時30分

● 免税事業者向け  
午後1時30分～3時

### ▼場所

氏家商工会2階会議室

### ▼定員

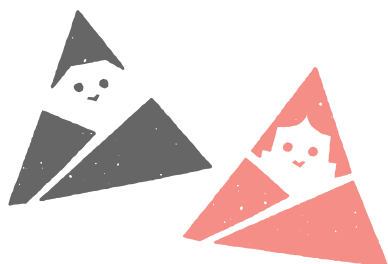
各15名

※感染対策のため中止または変更  
になる場合もあります。

問 氏家税務署

法人課税部門

☎(682)6684



## 「さくら市内の観光資源 を探る」勉強会

「観光のまち」として更  
なる誘客を図るため、現状  
の課題や今後の観光資源の  
活かし方などを、外部講師  
を招いて学びます。

### ▼日時

3月23日(木)

午後1時30分～2時50分

### ▼場所

さくらテラス駅前情報館

多目的室

### ▼内容

第4回観光地プロモーション  
におけるデジタル情報に  
ついて

### ▼講師

栃木県CMO  
小林圭介氏

### ▼定員

先着30名

### ▼申込期限

3月16日(木)

### ▼申込方法

電話で申込み。

### ▼申込・問合せ先

氏家観光協会(月休)

### ☎(681)5757

ご先祖様を想い、大切な人なのに逝ってしまった彼方を思って、

ステキなお墓を造りませんか。

# 石のトータルプランナー

石のことならおまかせください

(有)津久井石材店

矢板市片岡  
TEL 0287-48-0347  
FAX 0287-48-3271

※ 御戒名彫りも致します

## 所得税・住民税の申告相談

**申告期間** ~ 3月15日(水) (平日のみ)

**受付時間** 午前の部：9時～10時30分 午後の部：1時～4時

**場所** 市役所第2庁舎2階会議室

※午前の部の受付時間でも、受付人数により午後の部の申告相談になることがあります。

地区別の受付日に都合がつかない場合は、別日でも受付けます。期限内の申告をお願いします。

※詳細は、広報さくら2月1日号に掲載しています。



詳細はこちら▲

問合せ先 | 税務課 (☎681-1114)

## 広報さくら300号記念メッセージ&エピソード

広報紙にまつわるエピソードやお祝いメッセージを募集し、一部を4月1日号(300号)でご紹介します。印象に残っている号やコーナー、広報うじいえ・きつれ川に関する思い出もお待ちしております。

**応募期限** 3月10日(金)

**応募方法**

- 応募フォームに入力
- 右の応募用紙を総合政策課または喜連川市民生活室の応募箱に提出



### 広報300号記念 応募用紙

広報紙にまつわる思い出やコメント

紙面でご紹介する場合の名前

年代 性別 男 ・ 女 ・ その他

プレゼント抽選に応募する場合は、記入してください。

郵便番号 〒

住所 さくら市

名前



問合せ先 | 総合政策課 (☎681-1113)

**お役に立ちます!** **随時**  
**シルバーパワー!!** **会員募集**

**(公社)さくら市シルバー人材センター**

シルバー派遣事業も  
行っています。

植木・草刈り・除草・襖障子貼り・  
塗装・大工仕事など  
お気軽にご相談ください。

**本 所**  
さくら市氏家2190-7  
TEL・FAX.682-1369

**喜連川事業所**  
さくら市喜連川4420-1  
TEL・FAX.686-6225

**うちの子「結婚」しないのかしら?**

**独身のお子様の結婚相談承ります**

お子様の結婚に関するお悩み、  
プロの仲人がお答えします。

まずはお気軽に仲人にご相談下さい

**☎028-611-3545**

結婚相談所 ムスベル

募 集

パブリック・コメント

ご意見を募集します。  
さくら市生活排水処理構想  
(案)

▼募集期限

3月17日(金)

▼閲覧場所

下水道課、市民課、喜連川支所、氏家・喜連川公民館、氏家・喜連川図書館、市民活動支援センターさくらいふ、市ホームページ

▼下水道課

☎(681)1118

第2期さくら市子ども子育て支援事業計画中間見直し(案)

▼募集期限

3月14日(火)

▼閲覧場所

こども政策課、市民課、喜連川支所、氏家・喜連川公民館、氏家・喜連川図書館、市民活動支援センターさくらいふ、市ホームページ

▼こども政策課

☎(681)1125

さくら市地域福祉市民活動計画(第3次)

▼募集期間

3月9日(木)～23日(木)

▼閲覧場所

社会福祉協議会本部・氏家支部、社会福祉協議会ホームページ

▼社会福祉協議会

☎(682)2217

令和5年度老人保健福祉施設の整備事業者

「第8期さくら市高齢者総合保健福祉計画」に基づき、認知症高齢者グループホームおよび看護小規模多機能型居宅介護の整備を予定しています。

▼募集要項配布期限

3月31日(金)

▼受付期間

4月3日(月)～7日(金)

▼対象施設

認知症高齢者グループホーム、看護小規模多機能型居宅介護

▼募集数

認知症高齢者グループホーム…1施設  
(9人(1ユニット))

▼看護小規模多機能型居宅

介護…1施設

▼高齢課

☎(681)1155

▼詳細はこちら



認定こども園

▼さつれ川幼稚園職員

▼職種

保育教諭、調理補助員を募集しています。

詳細は、ハローワークまたは幼稚園にお問合せください。

▼申込・問合先

さつれ川幼稚園

☎(685)3759

▼再生品の提供事業

搬入されたごみのうち使用できるものを再生品として展示し、希望者に無料で提供します。

▼対象

18歳以上の市内在住者

▼申込方法

3月22日(水)までに申込書を直接提出。

受付は、午前9時～

午後4時30分

(土日祝日は除く。)

▼場所・申込先

エコパークしおや

☎0287(53)7370

県農業大学校「とちぎ農業ビジネススクール」

▼期間

6月20日(火)～

令和6年2月27日(全16回)

▼対象

経営の高度化を目指す意欲ある県内在住の農業者

▼定員

20名

▼申込期限

5月12日(金)必着

▼受講料

3万円

▼申込・問合先

県農業大学校

☎(667)0714



500円体験会予約受付中  
春のスイミング入会キャンペーン

「ほめる」「認める」「楽しい」



～今だけ入会特典～

- ①入会金100%OFF
- ②スクール指定用品 全部プレゼント (各スクール用品、靴袋、帽子)

体験会の詳しい情報は  
こちらから



ここがポイント!

- ☆3歳～通える習い事
- ☆褒める認める指導
- ☆できた!!をサポート
- ☆バス送迎完備
- ☆アプリ導入で安心



パシフィックスイミングプラザ さくら  
営業時間 10:30～21:30 休館日 水曜日  
新木場さくら市駅前 1638-2 <http://pacific-sp.jp/>  
お問い合わせはこちら TEL.028-682-0577





## お丸山会議講演会の日時・場所が変わります

講演会「中世の氏家郡と芳賀氏・勝山城」(講師:宇都宮短期大学教授 江田郁夫氏)は、次のとおり変更になりました。

**日時** 3月18日(土) 午後2時～

**場所** 喜連川公民館ホール  
まだ定員に空きがありますので、お申込みいただけます。



申込・問合せ先 | ミュージアム (☎682-7123)

## 市営住宅入居者募集

**申込期限** 3月8日(水)

※申込者多数の場合は抽選会を開催します。

**入居時期** 4月1日(土)

**申込方法** 申込書(建設課・喜連川市民生活室で配布、市ホームページからも入手可)に必要な書類を添付しお申込みください。  
また、申込条件がありますのでお問合せください。

※家賃は前年の所得に応じて決まります。

住宅名	ひばりヶ丘
募集戸数	1戸
完成年度	平成7年
階数	2階建 戸建て
間取り	3LDK
家賃	20,800円～ 31,000円
単身入居	不可
敷金	家賃3か月分

申込・問合せ先 | 建設課 (☎681-1119)

## さくら市の人口

令和5年2月1日現在  
(毎月人口推計・前月比)

- 人 □ 44,180人(-40人)
- 男 22,875人(-18人)
- 女 21,305人(-22人)
- 世帯数 16,681世帯(-18)



無料体験は  
4月29日  
(土)まで

### 春の入会キャンペーン

## フィットネス無料体験予約受付中

ハジフィックさくら  
おかげさまで30周年  
イベント

**プール付きフィットネス**

フィットネスステーション  
応援します!!

**ジム**

**スタジオ**

**サウナ**

**ジャクジー**

**今だけ入会特典**

①入会金**100%OFF**  
②お好きなフィットネス  
レッスン**無料体験**  
週40本以上の多彩なレッスン

フィットネスの  
詳しい情報は  
こちらから

**パシフィックスポーツクラブ さくら**

営業時間 10:30～21:30 休館日 日曜日・祭日  
栃木県さくら市桜野 1653-2 <http://pacific-sp.jp/>  
お問い合わせはこちら **TEL.028-682-0577**

pick up news

# 今月のいち推し



注目のイベントやニュースをお届け

## 防災ハザードマップ が新しくなりました

3/1  
(水)

災害の対策には平常時からの備えが大切です。ハザードマップを活用し、自宅周辺の災害リスク等を確認してください。

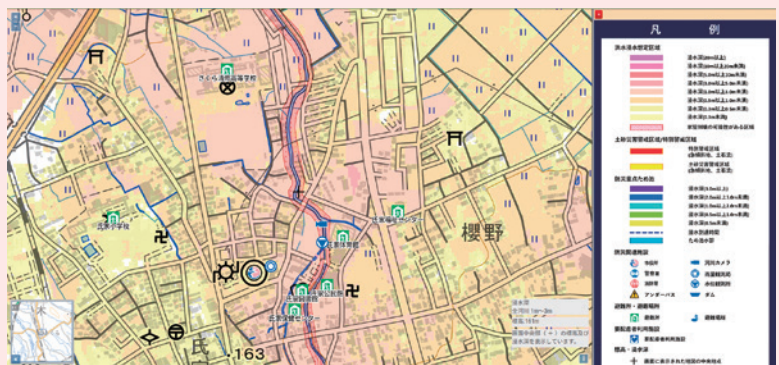
ハザードマップの冊子は、新聞配達網を使って順次各家庭に配布します。

新聞未購読の方は、総務課で配布しています。また、ホームページからWEB版ハザードマップの閲覧、冊子データのダウンロードも可能です。



詳細はこちら▶

問合せ先 | 総務課 (☎ 681-1111)



▲WEB版ハザードマップの画面

## 姉妹都市情報

二つの姉妹都市の情報をお届け

### 茨城県古河市

#### 第47回古河桃まつり

「矢口」「源平」「菊桃」「寿星桃」「寒白」の5種類のハナモモ約1,500本が咲き誇ります。鮮やかなピンク色に染まった桃林をお楽しみください。

【期間】 3月18日(土)～4月2日(日)

【場所】 古河公方公園

(古河市鴻巣 399-1)



問合せ先 | (一社)古河市観光協会 ☎ (0280-23-1266)

### 埼玉県加須市

#### 第24回全国高等学校女子 硬式野球選抜大会

過去最多の45チームが出場し、女子高校野球の頂点を目指します。決勝戦は4月2日(日)に東京ドームで行われます。

【期間】 3月23日(木)～4月2日(日)

【場所】 加須きずなスタジアム(加須市下三俣590)  
田ヶ谷サン・スポーツランド  
(加須市上崎1850-1)ほか



問合せ先 | スポーツ振興課 ☎ (0480-62-6123)



# 無料相談案内(3月)

\*社会情勢により急きょ変更や中止になる場合があります。

相談	内容	日時	場所	申込・問合せ
法律相談 (要予約)	法律的な諸問題の相談を行います。 定員：7名	17日(金) 午後1時～4時30分	氏家福祉センター	1日(水)午前9時～申込み 社会福祉協議会氏家支部 ☎682-2217
心配ごと 相談所	困りごとや悩みごと 全般の相談	9日(木) 受付時間 午前9時30分～ 11時30分	喜連川社会福祉 センター	社会福祉協議会氏家支部 ☎682-2217 相談員：民生児童委員 行政相談委員、人権擁護委員
もの忘れ 相談会	もの忘れや認知症に 関する相談	16日(木) 午後2時～4時	喜連川図書館	高齢課 ☎681-1155
ふくしの 相談室 コンタクト (要予約)	障害をお持ちの方で日 常で困っていること、 福祉サービスや就労・ 就学に関すること	14日(火) 午前10時～正午 午後1時～3時	喜連川公民館	障害者相談支援センター 桜花 ☎681-6720 障がい者支援センター ふれあい ☎681-6666
ポラリス ★とちぎ 出張相談会 (要予約)	ひきこもりに関する 相談	10日(金) 午前10時～午後4時	氏家福祉センター	福祉課 ☎681-1160
地域若者 サポート ステーション	若者の就労・ひきこも りに関する相談	8日(水)・15日(水) 22日(水) 午後1時～4時	氏家福祉センター	NPO法人キャリアコーチ ☎0287-47-5200



相談	場所	連絡先	相談	場所	連絡先
教育相談	喜連川支所 学校教育課	学校教育課 ☎686-6620	児童家庭相談	市役所相談室	こども政策課 ☎681-1125
生活困窮・ ひきこもり相談	社会福祉協議会氏家支部 ☎601-7123		婦人相談		
無戸籍の相談	市民課	☎681-1115	ひとり親相談		
			消費者 トラブル	市役所 第2庁舎2階	消費生活センター ☎681-2575

相談	内容	連絡先
虐待相談 (随時受付)	児童虐待	*休日、夜間の緊急時 児童相談所虐待対応ダイヤル ☎189 こども政策課 ☎090-2640-9364・☎090-1059-0747
	障がい者虐待	●福祉課 障害者虐待防止センター ☎681-1161 *休日、夜間の緊急時 福祉課 ☎090-5554-6968・☎090-1996-4484
	高齢者虐待	●地域包括支援センター <small>にこ</small> ん ☎685-3294 (喜連川地区、押上、長久保、蒲須坂、箱森新田、松山新田、松島) ●地域包括支援センターエリム ☎681-1150 (上記以外) ●高齢課 ☎681-1155

相談は、無料でお受けします。秘密は守ります。  
相談者多数の場合、お待ちいただくこともあります。



## 児童センター

### 〈氏家児童センター〉

☎ 612 - 6145



#### ● お楽しみ会

新しいスタートにエールを送ろう！

【日時】 15日(水) 午前11時～11時30分

【対象】 4月から入園するお子さん

### 〈上松山児童センター〉

☎ 616 - 3660



#### ● 笑々の会主催「ゆずりあいの会」

【日時】 6日(月) 午前10時～11時

#### ● 館外活動『防災館へ行こう』

【日時】 25日(土) 現地集合解散

### 〈喜連川児童センター〉

☎ 678 - 2651



#### ● 親子リトミック

【日時】 6日(月) 午前10時30分～

#### ● 運動遊び～体育館で遊ぼう～

【日時】 2日(木) 午後3時30分～

【対象】 小学生以上

開館時間 午前9時～午後6時

(休館日) 第3日曜日



## 図書館だより

### 〈お知らせ〉

#### 第2回なにがでるかな？

ガチャガチャで運だめし！

図書館の本・CD・DVDを借りると、ガチャガチャに挑戦できます。※景品はなくなり次第終了。

【期間】～3月31日(金)

【場所】氏家・喜連川図書館



#### プチおはなし会

わらべうたの会

【日時】 16日(木) 午前11時～11時30分

【場所】氏家図書館 2階視聴覚室

【対象】未就学児

#### おはなし会

【日時】毎週土曜日 午前11時～11時30分

【場所】氏家図書館 2階 視聴覚室

#### あかちゃんタイム

【日時】第1・3木曜、毎週土曜日

午前9時～正午

【場所】氏家・喜連川図書館

開館時間 午前9時～午後7時

氏家図書館 ☎682-9889

(休館日) 10日、24日

喜連川図書館 ☎686-7111

(休館日) 6日、20日



ホームページ▲



## 子育てサロン

〈アップル保育園〉 ☎682-9957

#### ● 「人形劇団きゃべつ村」あやつり人形劇鑑賞

【日時】 3日 午前10時～10時40分

#### ● 散歩に行こう

【日時】 10日、28日 午前10時～11時

〈こどもの森YOU保育園〉 ☎612-5783

#### ● 第3回子育て講演会～学力を支える大きな力～

【日時】 8日 午前10時～11時

#### ● バスに乗って動物園へ行こう！

【日時】 23日 午前9時～

未就学のお子さんと保護者

対象の講座・イベント

〈氏家幼稚園〉 ☎682-8393

#### ● 未就園児うさちゃんくらぶ

【日時】 23日 午前10時～11時(受付9時45分)

#### ● 園庭開放日

【日時】 2日、9日、16日 午前9時～11時30分

〈きつれ川幼稚園〉 ☎685-3759

#### ● わんぱく広場(未就園児親子教室)

【日時】 1日、15日 午前10時～11時30分

#### ● 子育て相談 随時受付

〈ヒカリ園〉 ☎682-9006

#### ● 未就園児オープンガーデン

【日時】 8日、28日 午前10時～11時



# 健康コーナー

## 健康相談・健診・教室のご案内

\*乳幼児健診・相談は母子手帳を持参してください。

〈健康相談〉 申込先 健康増進課 ☎682-2589 ※要電話予約

行事名	日時等	場所
健康・妊婦健康相談 (予約不要)	6日(月)・13日(月)・20日(月)・27日(月) 午前9時～午後4時	氏家保健センター 喜連川保健センター
乳幼児相談	6日(月) 内容:育児・栄養・歯科相談	喜連川 保健センター
すくすく計測	29日(水) 対象:乳幼児 *身体計測のみ	
栄養相談会	24日(金) 午前9時・10時・11時 午後1時30分・2時30分・3時30分	氏家 保健センター
言語発達の相談	3日(金) 内容:言語聴覚士による相談 対象:未就学児	
心理発達の相談	2日(木)・17日(金) 内容:心理相談員による相談 対象:未就学児	
運動発達の相談	7日(火) 内容:作業療法士による相談 対象:未就学児	
こころのメンテナンス	15日(水) 午前9時・10時・11時 内容:臨床心理士による相談	

〈健康診断〉

行事名	日時等	場所
4か月児健診	23日(木) 対象:令和4年11月生	氏家 保健センター
10か月児健診	28日(火) 対象:令和4年5月生	
1歳6か月児健診	16日(木) 対象:令和3年8月生	
2歳6か月児歯科健診	3日(金) 対象:令和2年8月生	
3歳6か月児健診	17日(金) 対象:令和元年8月生	

〈相談〉 申込先 県北健康福祉センター ☎0287-22-2259

行事名	日時等	場所
薬物問題をお持ちの家族の集い	9日(木) 午後1時30分～3時30分 ※詳細はお問合せください。	県北健康福祉 センター

休日当番医 午前9時～正午/午後2時～5時

- 5日(日) にし内科ハートクリニック ☎682-8920
- 12日(日) 岡医院 ☎681-1251
- 19日(日) 檜山医院 ☎682-2730
- 21日(火・祝) 小林医院 ☎686-2061
- 26日(日) おのこどもクリニック ☎681-1600

夜間診療 午後6時30分～9時

- くろす ☎682-8811
- しおや ☎0287-44-1155

日	月	火	水	木	金	土
3月						
			1	2	3	4
5	6	7	8	9	10	11
12	13	14	15	16	17	18
19	20	21	22	23	24	25
26	27	28	29	30	31	

塩谷郡市医師会からのお願い

休日当番医を利用する際に風邪症状がある方は、  
受診前に必ず電話で相談してから来院してください。



専門職による  
リレーコラム

## さくら\*スマイルゼミ

### 今月の特集

#### 親子でコミュニケーション

##### 親子で楽しむ絵本の時間

保育園の子どもたちは、好きな絵本をひとりで楽しんだり、保育者に読み聞かせをしてもらい絵本に親しんでいます。

##### 絵本の力

子育て中は毎日忙しく過ぎてしまいます。その中でも絵本を通して子どもと親と一緒に楽しむことは、親子の時間が共有できる貴重な機会です。なにより大好きな大人にしっかり密着して本を読んでもらうことで、子どもは安心感を得て、情緒的な絆を育むこともできます。

そこから自分が愛されているという信頼感が形成され自尊心が育まれていくのです。皆さんのお気に入りの1冊が見つかるといいですね。

##### 絵本の魅力

- ページをめくる楽しみ

ページをめくるごとに、絵から広がるお話の世界観を目で楽しめます。

- ことばを楽しむ

絵本を読んでいる優しい声と、言葉のリズムや豊かさが心地よく耳に響きます。

- コミュニケーションがはかれる

子どもにとって一番の特等席である親の膝に座ってスキンシップがはかれる満足感があります。また絵本を通じて気持ちを共感できます。



絵本の読み聞かせは数年しかできない貴重な親子のコミュニケーションです

執筆 わくわく保育園  
齋藤美智子保育士



市内でいきいき活動する  
団体紹介

## ハロー! 市民団体

### 今月のピックアップ

#### みつばちプロジェクト

さくら市の子育てサポート団体といえば「みつばちプロジェクト」は外せません。

代表の平野夫妻は長年保育にも携わってきたプロフェッショナル。対象の子どもにあわせて、毎回オリジナルプログラムを作っているのだとか。読み聞かせから、アグレッシブなダンスまで、バリエーションは数百種類！見ているだけでも楽しいですよ。一度ご覧あれ。

問合せ先…平野 (☎080-5644-8641)

さくらいふ  
濱口 記者



子どもからお年寄りまで、全世代を対象に活動しています！



▲上松山児童センターでの活動の様子

# 集まれ みんなのアイドル



ひまり  
高橋陽葵ちゃん  
(2021年7月生まれ・狭間田)

初めてディズニーシーにジェシーの衣装を着て行きました!  
(父:大樹、母:萌)



きいと  
田中希弦くん  
(2022年4月生まれ・押上)

いつも笑顔いっぱいのきいとくん!これからも元気に大きくなってね!  
(母:佳奈)



れい  
鬼塚麗衣ちゃん  
(2021年10月生まれ・上阿久津)

いつも笑顔をありがとう♥  
元気にすくすく育ってね♪  
(父:勇介、母:実聖)



ふうか かいと  
寺田楓花ちゃん・凱斗くん  
(2018年10月生・2017年5月生まれ)

いつも沢山の幸せをありがとう!!!これからも元気に楽しく過ごそうね!  
(父:祐介、母:菜摘)

## お子さん&ペットの写真を募集中

### 〈応募方法〉

応募フォームに名前・生年月日・連絡先・メッセージなどを入力し、写真を添付してください。

### 〈応募上の注意〉

・掲載は1人1回。

・レイアウトの都合により掲載順を調整する場合があります。

・応募多数のため掲載までお時間をいただきます。

〈問〉総合政策課 ☎681-1113



応募はこちら▲



コロナ禍の飲食店を応援するコーナー

### 食肉研究所 肉食道

☎612-2919 / 氏家 2540 サンパティオ I

肉のプロフェッショナルが厳選  
こだわりの和牛

氏家市内181号線沿いにある「食肉研究所 肉食道」は、「高級和牛をリーズナブルな価格で」をコンセプトに営業している焼肉店。

テイクアウトの中でも本日の厳選和牛弁当はお店のイチオシ!こだわりのお肉をぜひお試しください。

### テイクアウト受け取り時間

11時~13時30分/18時~22時

※月・火曜日定休

### お店のおすすめ

本日の厳選和牛弁当 2,246円



※仕入状況により内容が変わります。



店舗前に駐車場完備



店長の百村さん  
「ご来店お待ちしております」

# さくら市ミュージアム

荒井寛方記念館

開館時間 午前9時～午後5時  
休館日 6日、13～17日、20日、  
22日、27日  
問合せ ☎682-7123



ホームページ▲

## SAKURA 展 I ～花のある風景～ 3月18日(土)～4月9日(日)

さくら市ミュージアム-荒井寛方記念館-開館30周年記念特別展として「SAKURA展」を開催します。

日本の風土が織りなす四季折々の風景の移ろいに、私たち日本人は独特な美意識をはぐくみ、古来、数多くの画家たちが、「花鳥風月」という自然を主題にした絵画に取り組んできました。とりわけ春の象徴でもあり「花」の代名詞ともいえるべき「桜」は、その開花を誰もが待ちわび、花の時期には多くの人々が花見を楽しむという、私たちの生活になくてはならない心の花となっています。

桜の開花の時期にあわせて始まる本展の前期展示「SAKURA展I～花のある風景～」は、桜や花をテーマとした選りすぐりの当館収蔵作品を展示し、勝山公園の桜とともに鑑賞いただけます。



## 齋藤文香ピアノリサイタル ～春風に誘われて～

【日時】3月20日(月) 午後2時～ 【申込方法】3月2日(木)午前9時以降に  
【場所】ミュージアム展示ホール 電話で申込み。  
【出演】ピアノ 齋藤文香 (1人で2名分まで申込可)  
【定員】50名 ※要観覧料



申込・問合せ | ミュージアム (☎682-7123)

# 瀧澤家住宅

開館時間 午前9時～午後3時30分(最終入館午後3時)  
観覧料 一般100円、学生以下無料  
休館日 6～10日、13日、20日、22日、27日  
問合せ ☎682-2176



杉山吉伸「明治の塔」

## 瀧澤家住宅 春の装い 日展作家による小品展 3月11日(土)～4月16日(日)

栃木・日展作家の会の理事による作品展示です。日本画・洋画・工芸美術・書と多岐にわたる作品と春の装いの瀧澤家住宅。その融合による新しい景色をぜひお楽しみください。

〈出品作家〉

日本画 中村眞  
洋画 杉山吉伸・大谷喜男・小関修一・福田あさ子  
工芸美術 谷田勇三  
書 日賀野琢

※感染症の状況により変更・中止になる場合があります。  
※瀧澤家住宅に関する問合せは原則ミュージアムにお願いします。



インターネットで情報発信中



ホームページ



ツイッター  
@Sakura\_\_city



インスタグラム  
@sakurasogoseisaku



ライン  
@Sakura\_city



YouTube  
Sakura\_city



観光ナビ

#撮っておき。さくら市



Sakurastagram



sakuracitypublicrelations



@hika000.photoさん

まだまだ桜のストックはありますが、  
今日から夜桜投稿します。

#とっておきさくら市 #さくら市



詳細はこちら▲  
皆さんの投稿を  
お待ちしております

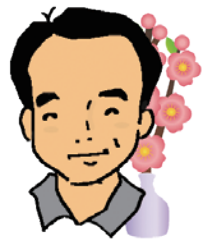
## 第21回 雛めぐりの心

朝起きて寒暖の差に驚く日々。今年も季節の進みが1節気(約15日)分くらいは早い様に感じられる。桜の開花も早めだろうか。

そんな中、本市では桃の節句に街中が染まる「氏家雛めぐり」の期間となった。20回目を迎える県内でも先駆けとして定着した人気企画で、2万人以上が訪れる。商店や個人宅、瀧澤家住宅など赤いのぼりが立つ40箇所のお飾り処で、様々な雛飾りが出迎えてくれる(喜連川公方ひなまつりを合わせれば市内60箇所以上で楽しめる)。地元のお細工物教室の方々が1年がかりで作成された豪華な吊るし雛も見事だ。一カ月に及ぶ長期のイベントを支えるのは当初から実行委員の皆様をはじめとする方々であり、心底頭が下がる。まさに『まちを想う心』で成り立っているのだ。観光ボランティアの方々が多くの人を案内してそぞろ歩く風情にはときめいた。

## はなコトバ

日々感じた小さな想いを  
綴らせて頂きます。



駅周辺はやはり歩いて楽しめる街が良い、と誰かが言った。アートがあっても良いよねと。

例えば大正雛は、いったい幾人の子どもの人生を知っているのだろう。桃の節句は本来、長寿を祈って桃の花を浸したお酒を飲む風習だとか。端正なお姿のお雛様に、これからも永い将来に渡って微笑み続けて欲しいと思う。

さくら市長 花塚 隆志

市政へのご意見をお待ちしています

- 市長へのメール [mayor@city.tochigi-sakura.lg.jp](mailto:mayor@city.tochigi-sakura.lg.jp)
- 市長へのFAX 682-0360
- 市政懇談会 ● 市長とカフェトーク

【問】総合政策課 ☎681-1113

# 広報カレンダー 3月



※ 全市民に関わる内容、どなたでも予約なしで参加いただけるイベントです。  
 ※ 新型コロナの状況によりイベント等が中止・延期になる場合があります。

1 水	<ul style="list-style-type: none"> <li>なにがでるかな?ガチャガチャで運だめし ~3/31(氏家・喜連川図書館)</li> <li>おしゃべり場 (10:00~11:30・喜連川公民館)</li> </ul>	10 金	<ul style="list-style-type: none"> <li>春の装い日展作家による小品展 ~4/16(瀧澤家住宅)</li> </ul>	20 月	<ul style="list-style-type: none"> <li>いこいの場 (10:00~12:00・たつきさん家)</li> </ul>
2 木		11 土	<ul style="list-style-type: none"> <li>みんなの市 (9:00~12:30・さくらスクエア)</li> </ul>	21 火	<p>祝日 春分の日</p> <ul style="list-style-type: none"> <li>スパークガールLIVE (11:30~14:00~道の駅きつれがわ)</li> </ul>
3 金	<ul style="list-style-type: none"> <li>市議会予算審査特別委員会(市役所)</li> <li>懐かしのレコードサロン (10:00~11:30・喜連川社会福祉センター)</li> <li>プロジェクトマッピング上映 (毎週金土の日没後・道の駅きつれがわ)</li> </ul>	12 日	<ul style="list-style-type: none"> <li>第26回栃木日展作家展閉幕 (ミュージアム)</li> <li>さくら市出身「ViviD★RinG」LIVE(11:30~14:00~道の駅きつれがわ)</li> </ul>	22 水	
4 土	<ul style="list-style-type: none"> <li>さくらの庭 (10:00~16:00・さくらスクエア)</li> <li>春の音楽会 (13:30~15:30・さくらスクエア)</li> <li>みんなの市 (9:00~12:30・さくらスクエア)</li> </ul>	13 月	<ul style="list-style-type: none"> <li>市議会文教厚生常任委員会 (市役所)</li> <li>いこいの場 (10:00~12:00・たつきさん家)</li> </ul>	23 木	<ul style="list-style-type: none"> <li>介護についておしゃべりしましょう会 (10:00~12:00・たつきさん家)</li> </ul>
5 日	<ul style="list-style-type: none"> <li>氏家雛めぐり・喜連川公方ひなまつり最終日</li> <li>落合崇史雛めぐり千秋楽 (13:30~14:20・栄町公民館)</li> </ul>	14 火		24 金	
6 月	<ul style="list-style-type: none"> <li>市議会予算審査特別委員会(市役所)</li> <li>いこいの場 (10:00~12:00・ゆうゆうパーク管理棟側駐車場)</li> </ul>	15 水	<ul style="list-style-type: none"> <li>おしゃべり場 (10:00~11:30・喜連川公民館)</li> </ul>	25 土	<ul style="list-style-type: none"> <li>「とちおとめ LIVE」 (10:30~15:30・道の駅きつれがわ)</li> <li>みんなの市 (9:00~12:30・さくらスクエア)</li> </ul>
7 火	<ul style="list-style-type: none"> <li>市議会予算審査特別委員会(市役所)</li> <li>応援スペースしゃぼん玉 (13:00~氏家公民館)</li> </ul>	16 木	<ul style="list-style-type: none"> <li>市議会定例会閉会(市役所)</li> <li>もの忘れ相談会 (14:00~16:00・喜連川図書館)</li> </ul>	26 日	<ul style="list-style-type: none"> <li>温泉スタンプ2倍 (道の駅きつれがわ)</li> <li>「とちおとめ LIVE」 (10:30~15:30・道の駅きつれがわ)</li> <li>温泉ソムリエおすすめの健康風呂「春菊の湯」(もとゆ)</li> </ul>
8 水	<ul style="list-style-type: none"> <li>市議会建設経済常任委員会(市役所)</li> </ul>	17 金	<ul style="list-style-type: none"> <li>ぴーちサロン (10:00~11:30・ハッピークローバー)</li> </ul>	27 月	<ul style="list-style-type: none"> <li>いこいの場 (10:00~12:00・たつきさん家)</li> </ul>
9 木	<ul style="list-style-type: none"> <li>市議会総務常任委員会(市役所)</li> <li>心配ごと相談所 (9:30~11:30・喜連川社会福祉センター)</li> <li>オレンジカフェ行ってみよう (10:00~13:00・桑久保さんち)</li> <li>おしゃべりタイム「傾聴ボランティアえん」 (10:00~12:00/13:00~15:00・氏家福祉センター)</li> <li>温泉スタンプ2倍(道の駅きつれがわ)</li> <li>もとゆ温泉健康相談 (10:00~11:00・もとゆ)</li> </ul>	18 土	<ul style="list-style-type: none"> <li>SAKURA展I - 花のある風景 - ~4/9(ミュージアム)</li> <li>氏家ゆうゆうパークライトアップ ~4/16(18:00~21:00・氏家ゆうゆうパーク)</li> <li>温泉スタンプ2倍(道の駅きつれがわ)</li> <li>季節の湯「春菊の湯」(道の駅きつれがわ)</li> <li>喜連川昔話風呂「お薬師様」~3/26(道の駅きつれがわ)</li> <li>みんなの市 (9:00~12:30・さくらスクエア)</li> </ul>	28 火	<ul style="list-style-type: none"> <li>涙活(映像) (10:00~12:00・喜連川社会福祉センター)</li> </ul>
		19 日	<ul style="list-style-type: none"> <li>家庭の日は家族で温泉に行こう!小学生入浴無料(もとゆ)</li> </ul>	29 水	
				30 木	<ul style="list-style-type: none"> <li>さくら健康マイル説明会 (9:30~11:00・氏家保健センター) *スマートフォン持参</li> </ul>
				31 金	

## 窓口延長

- 市役所本庁舎・卯の里庁舎  
市民課・福祉課・税務課・高齢課・こども政策課・会計課・上下水道料金センター  
毎週月曜日午後7時まで(祝日・お盆期間・年末年始を除く)
- 喜連川支所  
喜連川市民生活室  
毎週金曜日午後7時まで  
(祝日・お盆期間・年末年始を除く)

休日の届出(死亡・結婚・出生など)は本庁舎の日直が午前8時30分から午後5時まで受け付けています。TEL: 681-1115

## 施設休館日

氏家公民館(6日、19日、20日)  
喜連川公民館(13日、19日、27日)  
体育施設(6日、19日)

## 市営温泉休館日

もとゆ(6日)  
露天風呂(休館中)  
道の駅きつれがわ(13、27日)