

広報さくら Sakura City Public Relations

# SAKURA



広報さくらは

祝 300号

## contents

- 02 特集 広報さくら祝 300号
- 04 特集 桜を楽しもう
- 09 栃木県議会議員選挙

- 10 令和5年度予算
- 12 さくら Topics
- 14 暮らし Information

©Lovin&S

みなさんに支えられて

# 広報さくら祝 300号

Thank you ♥

平成 17 年 3 月 28 日に氏家町と喜連川町が合併し、さくら市が誕生しました。  
翌 4 月 15 日に広報さくら創刊号を発行。このたび 300 号を迎えました。



ペンネーム  
セデブ神社宮司さん

時代はSDGs。ペーパーレス化で紙ベースでの広報紙がいなくなるのかなあ。と思っています。自分も家族も掲載された事ありませんが、紙ベースのうちに掲載されたらうれしいなあ。  
(50代 女性)

最近スマホでどこでも見られるのでありがたいです。

2001年夏の広報うじいえの表紙は、当時3歳の息子が見つめる先に消防の操法競技会に出ている私が。懐かしい思い出です。  
(50代 男性)



はじめさん

## 広報紙に まつわる思い出

皆さんから募集した広報紙にまつわるエピソードを紹介します！

小さい頃体育祭で披露した空手の写真が大きく載り、家族全員で喜びました。

20歳の成人式では実行委員として再度広報に載り、親戚や同級生からも連絡が来て嬉しかった事を思い出します。あの時の家族の笑顔は今でも忘れられません。写真が載った事を誇りに思っています。

(30代 女性)



まりなさん



ペンネーム  
海ちゃんさん

生活に欠かせない情報満載の広報紙。これからも楽しみにしています。

私の故郷は、さくら市の姉妹都市、茨城県古河市です。広報さくらの姉妹都市情報コーナーで、故郷のイベント紹介記事を見ると、嬉しくて幸せな気持ちになります。  
(60代 女性)

300号の歩み  
表紙プレイバック

2012年4月1日号

2009年6月1日号

2005年4月15日号



168号

発行回数が月2回から1回になりました。さくら清修高校の卒業式の写真が表紙を飾りました。



100号

創刊から4年が経ち、100号を迎えました。喜連川ポピー畑で遊ぶ家族の写真が表紙を飾りました。



創刊号

合併に併せて広報さくらが誕生。市役所の本庁舎が表紙を飾りました。



井上綾香選手

広報さくら 300号おめでとうございます!  
WEリーグを盛り上げ、活躍してまた特集していただけるようにこれからも頑張ります!

## お祝いメッセージ

市内出身で日々活躍されている皆さんからコメントをいただきました。ありがとうございます。

Vivid★Ring



ことみさん

刊行300号おめでとうございます!! 広報さくらのおかげで生活情報だけでなく、さくら市の魅力もたくさん知ることができました!  
表紙も飾らせていただけて嬉しかったです♡これからも毎月楽しみにしています!

Lovin&S



あゆ&みゆさん

広報さくら 300号おめでとうございます♡ 私たちも何度か掲載していただいて、地元に着した情報誌に携わることが出来て嬉しかったです!  
これからも市民のみなさんに愛される広報さくらを応援しています♡ 私たちもまた掲載していただけるように頑張ります!!

フリーアナウンサー



中里弥菜さん

広報さくら 300号発行おめでとうございます。  
情報やお知らせがぎゅっと詰まった広報紙のように、私もさくら市の魅力を「声」で発信していきたいと思います。結びに、市民の皆さんのご多幸を心からお祈りしています。

音楽家・作曲家



落合崇史さん

300号の発行おめでとうございます! 私たち市民の身近な情報ツールとして、親しみを感じる素敵な記事をいつも楽しみにしております。私も活動をたくさん取り上げていただけるよう、精力的に文化芸術の発信をしていきますね。  
皆で1000号目指しましょう!

2023年4月1日号

2021年5月1日号

2014年12月1日号



表紙は市内出身のリアル姉妹ユニット Lovin&S さんに協力いただきました!



デザインを全面リニューアル! 市民にとって親しみやすい紙面を目指しました。



さくら市誕生10周年の年に200号を迎えました。歴代の表紙を200冊並べました。

春を楽しむ

# Sakura

## 氏家ゆうゆうパーク 桜つつみライトアップ

氏家ゆうゆうパークの桜つつみと勝山パークブリッジをライトアップします。幻想的なひとときをお楽しみください。

期間 ~4月16日(日)  
午後6時~9時



※桜の開花状況等により期間が変更になる場合もあります。

詳細はこちら▲



散歩におすすめ

問合せ | 氏家観光協会 (☎ 681 - 5757) ※月休



大賞は  
賞金 3 万円

## 第2回さくら市の桜フォトコンテスト

さくら市の「桜」の魅力が県内外に伝わるような写真を募集します。

### 対象

概ね3年以内にさくら市内で撮影した、桜のある風景(人物が写っていても可)

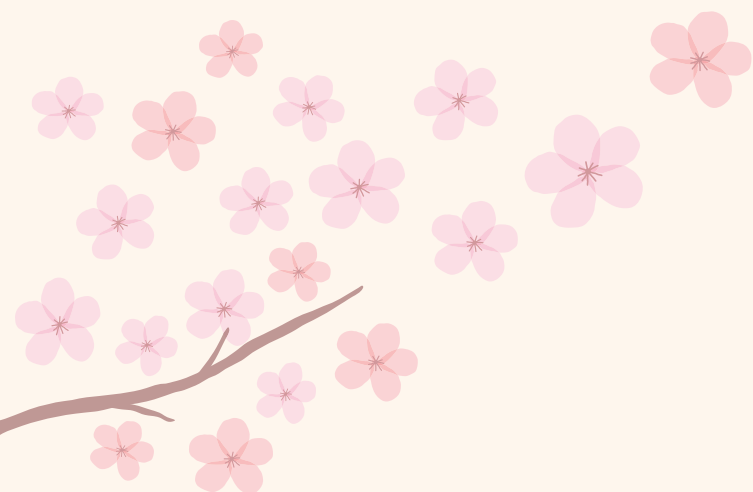
### 応募期間

4月18日(火)~5月31日(水)



詳細はこちら▲

問合せ | 氏家観光協会 (☎ 681 - 5757) ※月休



### おすすめ桜ルート

氏家・喜連川地区の桜スポットを1日で巡るおすすめプランをご紹介します。



詳細はこちら▲

問合せ | 都市整備課 (☎ 681-1120)

### デジタルスタンプラリー 嶋子とさくらの姫

スマートフォンを使ったデジタルスタンプラリーで楽しく桜スポットをめぐりませんか？

デジタルスタンプラリーのパンフレットは、道の駅きつれがわ・さくらテラス・瀧澤家住宅・総合政策課で配布、観光ナビにも掲載しています。

問合せ | 総合政策課 (☎ 681-1113)



# #cherryblossom

さくら市ミュージアムの  
SAKURA展

桜の開花時期にあわせて始まる開館30周年記念  
SAKURA展前期の展示は、桜や花をテーマにした  
選りすぐりの収蔵作品を展示し、勝山公園の桜と  
ともに鑑賞します。



1



那波多目功一「桜に観る日光連山」2015年

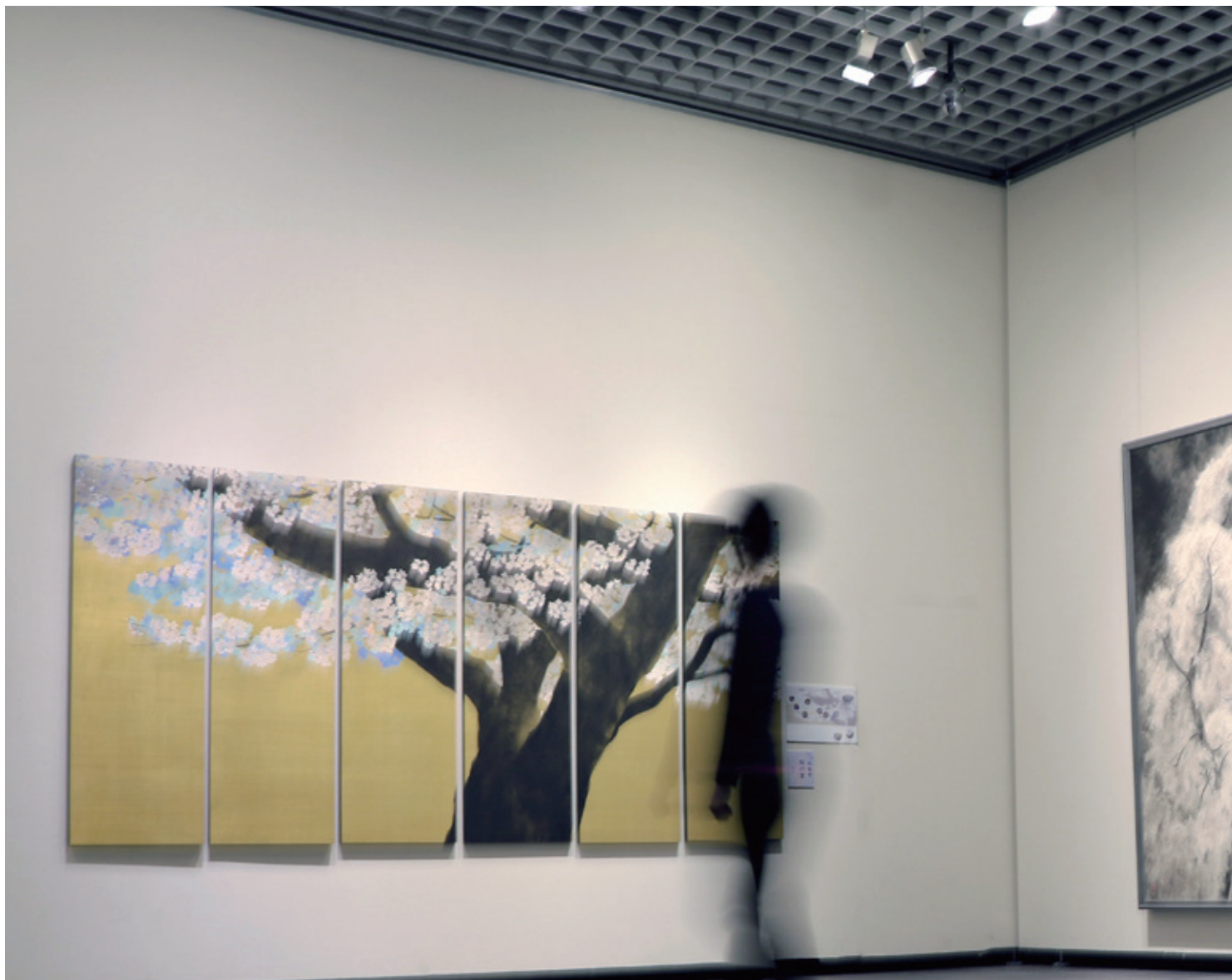
3



高橋天山（秀年）「春の音」2007年

2

前期  
SAKURA展 I  
〜花のある風景〜  
3月18日〜4月9日



1 勝山公園の桜との美の共演となるSAKURA展 I。 / 2 高橋天山（秀年）「春の音」。満開の桜と金色の雲のなかに鼓を持つ女性が描かれています。抑揚のある色使いに、凛とした鼓の音が聞こえてくるような華やかな作品です。 / 3 那波多目功一「桜に観る日光連山」2015年 作家が桜の名所である勝山を取材し、そこから望む山々と夕日を描いた作品。 / 4 松本哲男「麗」 岐阜県高山市一宮町にある臥龍桜を描いた作品です。当時47歳で花（桜）を本格的に描いた初めての作品と言われていますが、満開に咲き誇る桜の迫力、強い生命力が伝わります。 / 5 加山又造「夜櫻」墨で描かれた夜空に金泥で描かれた月が妖しく桜を照らしています。京都府円山公園の枝垂桜をより美しく幻想的な情景へと昇華させています。



加山又造「夜櫻」 1990年  
佐藤美術館蔵

5



松本哲男「麗」 1990年  
佐藤美術館蔵

4

後期  
SAKURA展 II  
桜と四季の花々  
4月15日～5月21日

# 新たな桜並木の歴史に あなたの名前を刻みませんか

お子さん・お孫さんなどご家族の名前も！  
結婚や入学・卒業などの記念にも！

## 早乙女桜並木 再整備募金

さくら市の未来へ引き継がれる新たなシンボルロード「新早乙女桜並木」を皆さんと一緒に作るために募集しています。寄附金は、早乙女桜並木への桜の植栽、景観づくり等のために用いられます。

**申込期間** ~令和6年3月31日(予定)

**申込方法** 「寄附申込書」に必要事項を記入し、提出してください。  
(窓口に来られない方には、申込書を郵送しますので、ご連絡ください。)

専用の「納付書」を使用し、総合政策課または郵便局の窓口で寄附金を納付してください。(遠方の方には郵便局で納付可能な納付書を郵送します。)

**その他** 寄附確認後に寄附受領証明書を発行します。

※寄附金控除を受けるための申告に必要ですので、大切に保管してください。

道の駅に募金箱を設置していますので、併せてご協力をお願いします。

※募金箱に募金された場合は、領収書が発行されません。  
また、顕彰の対象となりません。

寄附金額	募金へのお礼
50万円以上	●感謝状を贈ります ●寄附者の名前を銘板に刻印します
1万円以上50万円未満 ※法人または団体は10万円以上50万円未満	●寄附者の名前を銘板に刻印します
千円以上1万円未満 ※法人または団体は1万円以上10万円未満	●お礼状を贈ります

【申込・問合せ先】総合政策課  
☎(681)1113

総合政策課  
☎(681)1113

▼申込・問合せ先

▼内容  
市が指定する桜への簡易な剪定、施肥・害虫駆除等の作業を行い、桜の郷づくりを推進します。

▼対象

桜守ネットワーク会員かつ市が開催する桜守養成講座を通算3回以上受講した方

▼対象

桜守ネットワーク会員  
桜の保全管理の知識を有する方を、市が「桜マイスター」として認定します。マイスターには認定証と腕章が贈られます。

桜マイスター

▼内容  
桜に関する研修会、情報交換会への参加等

▼対象

市内在住、在学、在勤者

▼対象

桜の郷づくりに興味のある方、一緒に活動しませんか？

桜守ネットワーク

桜守ネットワーク  
桜マイスター募集



大好きな栃木の未来  
この1票にこめて



投票日

4/19

午前7時  
～午後7時

投票場所：  
入場券に記載している投票所

# 栃木県議会議員選挙

## 期日前投票

期日 4/1(土)～8(土)

時間 午前8時30分～午後8時

場所 市役所第2庁舎2階  
喜連川支所2階

ホームページやTwitterでも情報発信中



指定病院・施設へ入所中や長期出張などの  
場合、不在者投票が可能です。  
(お早めにお問合せください！)

市選挙管理委員会 ☎ 681-8033

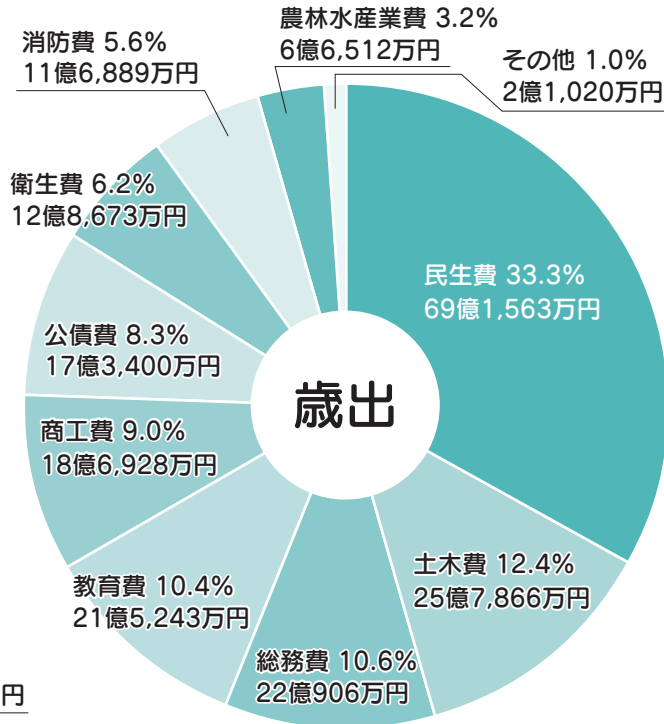
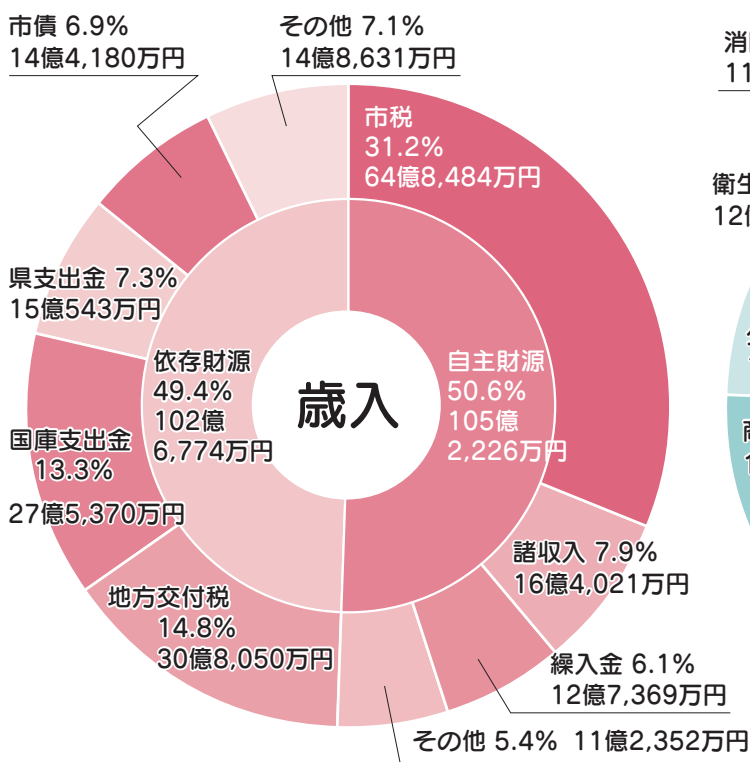
# 令和5年度予算が決まりました

「第2次さくら市総合計画」等に基づき、まちづくりの将来像である「安心して暮らせ、地域・ひと・まち・ものを結ぶ魅力いっぱいのまち」の実現を目指し、必要な施策を着実に推進するための市政の推進を図っていきます。

- 一般会計 207億9,000万円（前年度比+6.3%）  
福祉や教育、公園や道路の整備など、行政運営にかかる基本的な経費
- 特別会計 85億6,903万円（前年度比+2.4%）  
国民健康保険、介護保険など特定の収入をもって運営される事業の経費
- 水道事業会計 17億7,835万円（前年度比+12.3%）
- 下水道事業会計 19億6,609万円（前年度比+3.1%）

**予算総額331億346万円（前年度比+5.4%）**

## 一般会計の内訳



※端数処理により、計が合わない場合があります。

## 用語解説

### 歳入

- 【自主財源】市税や繰入金など市が独自に調達できるもの
- 【依存財源】地方交付税や国庫支出金など、国や県から交付されるもの
- 【市税】皆さんに納めてもらう市民税・固定資産税など

- 【地方交付税】市町村の財政力に応じて国から交付されるもの
- 【繰入金】基金会計など他会計から移されるお金
- 【国庫支出金・県支出金】社会保障や教育、公共事業など、国や県が使い道を決めて交付するもの
- 【市債】市が事業を行うために借り入れるもの

### 歳出

- 【民生費】高齢者や障がい者、児童など福祉全般に使う経費
- 【教育費】幼稚園や小中学校、公民館、図書館など教育全般の運営をする経費
- 【総務費】市役所の全般的な事務にかかる経費
- 【土木費】道路、公園、市営住宅などを整備・管理する経費
- 【公債費】市が事業を行うために借り入れたお金の返済金
- 【衛生費】予防接種や健康診査、ごみ処理などにかかる経費

- 【商工費】商工業の振興、観光事業などにかかる経費  
※融資預託金（中小企業が低利で融資を受けるために市が金融機関に資金を預託するもので、年度末に全額諸収入として回収される。）の約15億90万円を含む。
- 【消防費】消防活動、消防施設の整備などにかかる経費
- 【農林水産業費】農業や林業、畜産業などの振興のための経費

# 令和5年度の主な事業を紹介します

## 暮らしを支える強固な経済基盤づくり

事業名	予算額	事業内容
農産物売上向上対策総合支援事業	3,000万円	農業用機械・スマート農業設備などの導入や新規作物導入時の種子・種苗代などへの補助率・要件を緩和し、総合的な支援を実施します。

## 自然災害への備え

事業名	予算額	事業内容
防災事業費	660万円	河川監視機能強化のため市独自の河川監視カメラを設置します。
防災行政無線管理事業	3億6,040万円	新たな防災情報配信手段として、スマホアプリなどで防災情報を取得できるシステムを導入します。

## スマートな小都市の実現

事業名	予算額	事業内容
デジタル・トランスフォーメーション(DX)推進事業	1,694万円	行政手続のオンライン化や業務効率化、実証実験、情報格差対策等により、すべての市民がデジタルの恩恵を受け、暮らしが便利になるような取組を実施します。

## ふるさとの魅力・ブランド力の向上

事業名	予算額	事業内容
お丸山再整備事業	5,268万円	新たな景観創出を目指すエリアを含めお丸山公園周辺の再整備に向け、全山プロジェクト整備構想の策定等を実施します。
公園施設長寿命化対策事業	1億8,300万円	老朽化した鬼怒川河川公園勝山パークブリッジの長寿命化工事を実施します。

## 行政区重視の市政

事業名	予算額	事業内容
防犯灯電気料補助事業	484万円	行政区に対する防犯灯電気料の補助を現行の1/2から全額補助に拡充します。

## さくら市の子どもたちのために

事業名	予算額	事業内容
給食センター建設事業	3,553万円	給食センター建設に向けた設計業務を実施します。
給食センター水道施設整備事業	1億4,747万円	給食センター建設に伴う増圧ポンプ場、給水管布設工事。
放課後児童クラブ施設整備事業	6,176万円	利用者が増加している喜連川児童センターに新たに別棟を整備します。

## セーフティネットの強化

事業名	予算額	事業内容
在宅高齢者等紙おむつ給付事業	1,141万円	給付対象を要介護1・2まで緩和するとともに、配布枚数を増加させるなど事業を拡充します。
福祉タクシー事業	1,372万円	利用目的の緩和や乗車時の使用枚数制限をなくし、75歳以上への配布枚数を増加させるなど事業を拡充します。
任意予防接種事業	2,002万円	50歳以上の市民を対象に帯状疱疹予防接種費用の一部を助成します。

## グリーン社会の実現

事業名	予算額	事業内容
脱炭素化普及促進事業	760万円	太陽光発電システム補助などに加えて、蓄電池や電気自動車補助を対象項目に追加します。



防災事業費  
(イメージ図)



公園施設長寿命化対策事業



放課後児童クラブ施設整備事業(イメージ図)

※詳しい内容は、市ホームページに掲載しています。

問合せ | 財政課 (☎681-1122)

## 2/10 民生委員・児童委員の表彰

令和4年度に、長年に渡り民生委員・児童委員として社会福祉の向上に尽力されてきた深尾 淳さん、小嶋 洋子さん、鈴木 羊子さん、岡田 友子さん  
が表彰されました。



▲左から深尾さん、小嶋さん



▲左から鈴木さん、岡田さん

## 2/28 さくら清修高等学校美術部から大掛け軸寄贈

旧eプラザ壱番館の印象が色濃く残る市民活動支援センターさくらいふ。そのイメージを刷新し、さくらいふらしい新たなシンボルを創造するため、約2年前にプロジェクトが立ち上がりました。

製作には、さくら清修高等学校美術部3年生(2023年3月卒業)の皆さんに、多大な協力をいただきました。圧巻の見事な描写です。見るたびに新たな発見があります。ぜひ、さくらいふでじっくりとご覧ください。

▼左から長嶋さん、中島さん、亀井さん、相吉沢さん



## 2/17 祝・氏家小学校150周年記念式典

式典には、児童・教職員のほか、市長・教育長・実行委員・元校長先生などが参加し、厳粛な雰囲気の中で開催されました。

また、創立150周年を記念して、桜の植樹が行われました。校庭にある「大志桜」の後継樹として、「子大志桜」と名づけました。

式典の後は副市長も参加し、記念コンサートが開催されました。参加者は、楽しい時間を過ごしました。



## 3/5 さくら市駅伝大会が開催

平成30年以来4年ぶりに「第18回さくら市駅伝大会」が開催されました。17チームが参加し、総合公園内・外のコースをチームで結束し、タスキをゴールへと運びました。

優勝チームは次のとおりです。

小学生男子の部 「S.R.C」

小学生女子の部 「S.R.Cガールズ」

一般の部 「Dad」



詳細はこちら▲



発見! さくらキラ人

さくら市で輝く人を紹介するコーナーです。

氏家中学校3年の永田さんは、宇都宮チアリーダーイングクラブエンジェルスに所属し、メインベースとして活躍。USAリージョナルズ2023東京ではチームが4位に入賞し、3月に行われたUSAナショナルズ2023(全国大会)に2年連続で出場しました。チアリーダーイングの本場米国で暮らしたことが競技を始めるきっかけになったそうです。

永田さんは、「練習で失敗が続いていた分、本番でスタントが成功して嬉しかった。チアリーダーイング競技は、私の輝ける場所。みんなで完璧の演技ができた時は達成感があり、とても嬉しい。目標は、高校でもチアを続けてサミットに出場すること。将来は、オリンピックの日本代表に選ばれるように頑張りたい」と話されました。



ながた りんご  
永田 林檎 さん

Pick up

2/3 市内中学2年生が立志式

式典のほか記念行事として、氏家中では生徒が縦5.1m、横8.4mの巨大なモザイクアートを作成し、飾りました。1人1枚A3サイズの用紙に1cm四方の折り紙を貼り、340枚をつなげてできています。

また、喜連川中はオリジナルのタンブラーの作成をしたり、車いすバスケットなどの体験活動を行ったりしました。皆さんおめでとうございます。



12/16  
~2/16

栃木 SC 小学校訪問授業

さくら市と地域支援パートナー契約を締結している栃木サッカークラブの協力により、市内小学校6年生を対象に学校訪問授業が行われました。

普段体験することができないプロサッカー選手やコーチの皆さんとの授業を通して、サッカーの楽しさを分かち合い、貴重な時間を過ごすことができました。



お知らせ

スマートフォンアプリで  
国民年金保険料が納付で  
きます

国民年金保険料は、ス  
マートフォンアプリを使  
用した電子(キャッシュレ  
ス)決済で納付できます。

▼対象決済アプリ

au PAY、d払い、  
PayB、PayPay

▼利用方法

決済アプリから保険料納  
付書のバーコードを読み  
取り支払いができます。

※バーコードが印字されていない  
納付書には対応していません。

問 宇都宮東年金事務所

☎(683)3211

詳細はこちら▼



新型コロナウイルス感染  
症にかかる傷病手当金の  
適用期間の延長(国民健  
康保険・後期高齢者医療)

新型コロナウイルス感  
染症に係る傷病手当金の  
適用期間を5月7日まで  
延長します。

この傷病手当金は、市  
の国民健康保険・後期高  
齢者医療に加入している  
被用者(雇われている方)  
のうち、新型コロナウイルス  
に感染した、または  
発熱等の症状があり感染  
が疑われた場合に支給し  
ます。申請には、一定の  
要件があります。

問 市民課

☎(681)1116

詳細はこちら▼



民生委員・児童委員  
新任者のご紹介

あべちかこ  
阿部千賀子さん(北草  
川北担当)が、3月1日  
付けで厚生労働大臣から

民生委員・児童委員とし  
て委嘱されました。地域  
住民の身近な相談役とし  
て、皆さんが安心して生  
活できる地域づくりのた  
めに活動していただきます。

問 福祉課

☎(681)1160

引越しワンストップ  
サービス

マイナンバーカードを  
所有している方は、マイ  
ナンバーからオンライン  
で住所変更の届出が可  
能です。

問 市民課

☎(681)1115

詳細はこちら▼



マイナンバー関連の業務  
停止

システムメンテナンス  
のため窓口で手続きがで  
きません。

▼日時

5月1日(月)・2日(火)

▼内容

- 1 マイナンバーカードの交付
- 2 マイナンバーカードに搭  
載されている電子証明書  
の発行・更新
- 3 マイナンバーカードの券  
面事項変更
- 4 マイナンバーカードの一  
時停止の解除

問 市民課

☎(681)1115

家内労働委託状況届の  
提出は4月30日まで

家内労働者(内職者)へ  
業務を委託した場合は、毎  
年4月1日現在の委託状  
況を栃木労働局に届け出  
る必要があります。最寄  
りの労働基準監督署に「委  
託状況届」を提出してくだ  
さい。

問 栃木労働局

☎(634)9109

うちの子「結婚」しないのかしら?

独身のお子様の結婚相談承ります



お子様の結婚に関するお悩み、  
プロの仲人がお答えします。

まずはお気軽に仲人にご相談下さい

☎028-611-3545

結婚相談所 ムスベル

お役に立ちます! 随時  
シルバーパワー!! 会員募集

(公社)さくら市シルバー人材センター

シルバー派遣事業も  
行っています。

植木・草刈り・除草・襖障子貼り・  
塗装・大工仕事など  
お気軽にご相談ください。

本 所  
さくら市氏家2190-7  
TEL・FAX.682-1369

喜連川事業所  
さくら市喜連川4420-1  
TEL・FAX.686-6225

## 人間ドック・脳ドック等の費用助成

国民健康保険・後期高齢者医療被保険者の方を対象に、人間ドック・脳ドック等の費用の一部(2万円)を助成します。

### ▶対象

- 国民健康保険被保険者
  - ・満30歳以上であること
  - ・本人の市税を完納していること
  - ・世帯の国民健康保険税を完納していること
  - ・特定保健指導対象となった場合、市の特定保健指導を必ず受けること
- 後期高齢者医療被保険者
  - ・本人の市税を完納していること
  - ・本人の後期高齢者医療保険料を完納していること

▶**申込期間** 4月18日～令和6年3月19日

▶**受診期間** 5月1日～令和6年3月31日  
 ※承認決定の翌日から受診可能

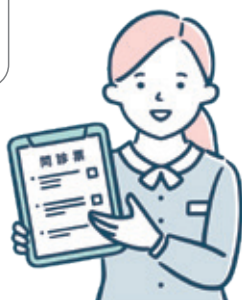
※4月～令和6年3月までの間に市の集団健診または後期高齢者個別健診を受診している場合は対象外。

### ▶受診までの流れ

- ①市民課または喜連川市民生活室で申込みをしてください。(保険証と身分証明書を持参)
- ②申込み後、「検診承認決定書」をご自宅に郵送します。(1週間～10日ほどかかります)
- ③「検診承認決定書」到着後、検診機関に予約してください。
- ④検診当日、検診機関に保険証と「検診承認決定書」を提出してください。

※脳ドック等、コースによっては別途市のがん検診を受けられる場合があります。申込時にご相談ください。

一生涯を通じて健康に過ごせるよう、1年に1度健康診査を受けましょう!



検診機関	コース	自己負担額
栃木県保健衛生事業団 ☎623-8282	人間ドック基本	22,130円
	人間ドック婦人	34,230円
黒須病院 ☎681-8811	人間ドック	24,000円
自治医科大学健診センター ☎0285-44-2100	人間ドック	26,420円
藤井脳神経外科病院 ☎673-6211	脳ドック	25,100円
宇都宮セントラルクリニック (市役所前から送迎あり・要予約) ☎657-7302	脳ドック	24,550円
	心臓ドック	24,550円
	人間ドック	22,350円
	レディースドック	35,550円
宇都宮記念病院 ☎625-7831	総合脳ドック	57,550円
	1日コース	21,800円
	2日コース(宿泊)	47,100円
国際医療福祉大学 塩谷病院 ☎0287-44-1322	2日コース(通い)	39,400円
	脳ドック	24,000円
	人間ドック	21,800円
済生会宇都宮病院 ☎643-4441	通院ドック	38,300円
	脳ドック	21,800円
	人間ドック+脳ドック	46,000円
	人間ドック男性	24,000円
那須中央病院 ☎0287-29-2525	人間ドック女性	27,300円
	人間ドック(簡易コース)	22,900円
	脳ドック	35,000円
	1泊人間ドック	47,100円
国際医療福祉大学病院 ☎0287-38-2751	1泊人間ドック(簡易コース)	43,030円
	人間ドック	22,900円
那須脳神経外科病院 ☎0287-62-5500	脳ドック	22,900円
	人間ドック	21,800円
宇都宮東病院 ☎683-5771 ☎0120-626-535	人間ドック婦人	32,800円
	脳ドック	24,000円
星脳神経外科 ☎600-4410	脳ドック	16,300円
	1泊脳ドック	40,500円
佐々木記念クリニック ☎656-7117	人間ドック	21,800円
	脳ドック	18,500円
富塚メディカルクリニック ☎666-2555	人間ドック+脳ドック	48,200円
	脳ドック	24,000円
富塚メディカルクリニック ☎666-2555	脳ドック	29,500円
	人間ドック	35,000円
	脳ドック	7,500円

※栃木県保健衛生事業団、宇都宮記念病院、済生会宇都宮病院、国際医療福祉大学病院、那須脳神経外科病院、宇都宮東病院は、40歳以上の方に別途検診データ作成手数料がかかります。

問合せ先 | 市民課 (☎681-1116)

# お知らせ

「さくら市学びガイド 2023」を発行

学びガイドには、講座やサークル、ボランティア情報などの生涯学習情報を掲載しています。ぜひご家庭で保存してご利用ください。市役所、公民館でも配布しています。また、市ホームページにも掲載しています。

問 生涯学習課

☎(686)6621

詳細はこちら▼



家族で防災会議してみませんか？

自分たちの地域にある

リスクを探し、災害時どう行動するかなど普段から話しておくことが重要です。

問 総務課

☎(681)1111

令和5年度の新型コロナウイルスワクチン接種

オミクロン株対応ワクチン接種は、4月から黒須病院のみで実施します。小児、乳幼児の接種は継続します。継続期間は未定です。希望する方はコールセンターやインターネットで予約してください。

新しく予定されている接種

① 高齢者等は春夏、秋冬の2回、その他の方は秋冬の1回を予定しています。

② 令和5年の9月以降に、「全対象者(現時点では5歳以上の市民ですが、拡大されることがあります。)」へ

の接種を予定しています。これは①の接種を受けた人も対象になる予定です。

問 健康増進課

☎(682)2589

詳細はこちら▼



土地・家屋の価格を縦覧できます

固定資産価格等縦覧帳簿により、土地・家屋の価格を縦覧できます。

▼縦覧期間

4月3日(月)～5月1日(月) (土日・祝日を除く)

▼縦覧場所

税務課

▼縦覧に供する書類等

●土地価格等縦覧帳簿

●家屋価格等縦覧帳簿

▼縦覧できる方

●納税者本人

※非課税の方や免税点未満の方は縦覧できません。

●納税者の代理人として委

任状等を持参した方

※土地価格等縦覧帳簿の縦覧は、土地に対して課する固定資産税の納税者に限られ、家屋価格等縦覧帳簿の縦覧は、家屋に対して課する固定資産税の納税者に限られます。

問 税務課

☎(681)1114

市内に土地・建物をお持ちの方へ

次の場合に当てはまる場合は、届け出が必要です。

●建物を取り壊した時

建物を取り壊した時は、税務課に「家屋滅失届」を提出してください。

●住所を変更した時

市内に土地・建物を所有して市外から市内へ転入した方、市外で住所を変更した方、海外に転出される方はご連絡ください。

問 税務課

☎(681)1114

令和5年度健康診断の申込受付中

申込書での受付は、1月末日で終了しました。受診の希望がある方は、お問合せください。

問 健康増進課

☎(682)2589

詳細はこちら▼



一般社団法人福祉コラボむくくる  
とちぎステップ家族相談室  
〒322-0021  
栃本県鹿沼市上野町 137-3  
Tel : 090 - 7243 - 2484  
開室時間 : 9:30 - 22:00  
休日 : 不定休

わたしが暮らす栃木県、「わたしのホーム相談室」...  
「とちぎステップ家族相談室」があるよ。

「こころ」と「対人関係・人間関係」そして「ご家族のこと」  
などで、癒れ悩み・戸惑い立ちすくむ方々のための  
「カウンセリングと伴走型ソーシャルサポート」  
を専門とした相談室です。

2023 (令和5) 年4月1日 (土)、JR鹿沼駅前 (徒歩3分) に新開通車庫室

\* 詳細は、ホームページをご覧ください。  
もしくは、「とちぎステップ家族相談室」でご検索を。  
HP : <https://www.chimugukuru.or.jp>



## 市税等口座振替キャンペーン

税務課で市税等の口座振替をお申込みの方に、  
コンタ君ガーゼタオルまたはエコバックのどちらか  
かをプレゼントします。

※新規、追加申込かつ窓口での申込み限定

※法人はキャンペーンの対象外

▶**申込期限** 令和6年3月29日(平日のみ)

▶**持ち物** 通帳、通帳の届出印

▶**取扱金融機関**

足利銀行、栃木銀行、みずほ銀行、烏山信用金庫、  
塩野谷農業協同組合、ゆうちょ銀行

どちらかを  
プレゼント



### ▶令和5年度市税等納付期日一覧表

納期期日				市県民税	固定資産税	軽自動車税	国民健康 保険税	介護保険 料	後期高齢者 医療保険料
年	月	日	曜日						
5	5	1	(月)		1期				
		31	(水)			1期			
	6	30	(金)	1期					
		7	31 (月)		2期		1期	1期	1期
	8	31 (木)	2期			2期	2期	2期	
	10	2	(月)		3期		3期	3期	3期
		31	(火)	3期			4期	4期	4期
11	30 (木)					5期	5期	5期	
6	12	25 (月)		4期			6期	6期	6期
		1	31 (水)	4期			7期	7期	7期
	2	29 (木)				8期	8期	8期	

便利な口座振替を  
ご利用ください



※病気や失業、事業の廃止などやむを得ない理由で納付が困難な方は、税務課収納対策係  
(☎681-2263) までご相談ください。

申込・問合せ先 | 税務課 (☎681-1114)

## 市営住宅入居者募集

**申込期限** 4月10日(月)

**入居時期** 5月1日(月)

申込者多数の場合は、抽選会を開催します。

**申込方法**

申込書(建設課・喜連川市民生活室で配布、市ホームページからも入手可)に必要書類を添付し、提出してください。また、申込条件がありますのでお問合せください。

※家賃は前年の所得に応じて決まります。

※別途駐車場使用料 2,000 円(1戸:1台のみ)

住宅名	上阿久津
募集戸数	1戸
完成年度	平成16年
階数	2階建×ゾネット
間取り	3DK
家賃	18,300円～ 27,200円
単身入居	不可
敷金	家賃3か月分

申込・問合せ先 | 建設課 (☎681-1119)

お知らせ

令和4年分確定申告の振替納付日

令和4年分の所得税・復興特別所得税の確定申告  
4月24日(月)

令和4年分の個人事業者の消費税・地方消費税の確定申告  
4月27日(木)

申告・納付期限の延長申請をされた方の振替日は、別途お知らせします。

確実に振替納付できるように振替日の前日までに預貯金残高をご確認ください。期限内に納付できなかった場合は、延滞税がかかります。

オンライン学習環境整備等支援事業費補助金

児童生徒が家庭でオンライン学習を行うために必要な通信環境整備を支援します。

▼対象

- ① 次のすべてを満たす方
- ② 市内小中学校に在籍する児童生徒の保護者
- ③ 自宅に通信環境が整備されていない

▼補助対象経費  
光回線等によるWiFi環境整備に係る工事費、機器代、手数料等

▼補助金額  
補助対象経費または1万5千円のいずれか低い額

▼対象期間  
4月1日、令和6年3月31日

▼申込方法  
申請書(学校教育課で配布、市ホームページからも入手可)に契約したことを証明する書類と領収証を添付し、学校教育課または学校に提出。

▼申込期限  
令和6年3月31日

▼学校教育課  
☎(686)6620

▼詳細はこちら

子どもの居場所づくり事業補助金

子どもの居場所づくりの推進を目的として、地域等が行う取組みに対し、補助金を交付します。

- ▼対象事業  
●子ども食堂  
●学習支援の居場所  
●自由な居場所

▼補助金額  
①開設 上限10万円  
②運営 上限36万円

▼申請期限  
5月31日(水)

▼申込・問合せ先  
こども政策課  
☎(681)1125

世界自閉症啓発デーおよび発達障害啓発週間  
毎年4月2日は国連が定める「世界自閉症啓発



デー」です。また、4月2〜8日までを「発達障害啓発週間」とし、自閉症をはじめとする発達障がいへの啓発に取り組む週としていきます。

福祉課では、自閉症のシンボルカラーであるブルーリボンを配布しています。ぜひお立ち寄りください。皆さんのご理解、ご支援をお願いします。

福祉課  
☎(681)1161



とちまる就活アプリ

県内企業への就職を希望する方は、スマートフォン向け無料アプリ「とちまる就活アプリ」をご活用ください。

企業情報や求人情報、インタビューシップ情報、県内各地で実施される就活イベントやセミナー情報など、就職活動を有意義に進めるための情報が掲載されています。ぜひ、ご活用ください。

問 県労働政策課  
☎(623)3224

▼詳細はこちら



さくら市の人口  
令和5年3月1日現在  
(前月比・毎月人口推計)

■人	□	44,191人(+11人)
■男		22,877人(+ 2人)
■女		21,314人(+ 9人)
■世帯数		16,698世帯(+17)

## 令和5年度農作業賃金等の標準額

作業内容		単位	金額	摘要	
水稲	耕起	10a	4,400円	燃料機械持ち 未整備圃場・1区画10a以下は2割増	
	荒代	10a	3,850円	燃料機械持ち 未整備圃場・1区画10a以下は2割増	
	植代	10a	4,950円	燃料機械持ち 未整備圃場・1区画10a以下は2割増	
	育苗	1箱	770円	種子代含む 運搬料1箱 55円	
	機械田植	10a	7,700円	苗運搬1箱 55円 未整備圃場・1区画10a以下は2割増 施肥植付(肥料別) 9,350円 同時薬剤散布(薬剤別) 524円 機械運搬料別途	
	薬剤散布	粒	10a	1,100円	薬剤代別(バック剤散布10a当たり550円) ドローン・ブームスプレーヤーは1,650円
		粉	10a	1,100円	薬剤代別
		液	10a	1,650円	薬剤代別 ドローン・ブームスプレーヤーも同額
	追肥	10a	1,650円	ミスト機散布(肥料代別)	
	コンバイン刈取	10a	16,500円	機械運搬料別途 倒伏割増(5割まで) 未整備圃場・1区画10a以下は2割増	
	色彩選別機	1俵	660円	調製と一連 単独使用は要相談	
	乾燥・調製	1俵	1,540円	60kg 包装まで(乾燥 880円・調製 660円) 袋代別	
	畦塗り	1m	55円	砂利層は2割増	
レーザーレベラー	10a	14,300円～	作業内容により要相談(30a以下は要相談)		
麦類	耕起整地	10a	7,700円	耕起2回(砕土を含む)	
	播種	10a	4,400円	ドリルまき(種子代別)	
	麦踏み	10a	1,100円		
	コンバイン刈取	10a	16,500円	機械運搬料別途 倒伏割増(5割まで) 未整備圃場・1区画10a以下は2割増	
大豆	播種	10a	4,400円	種子代別	
	管理	10a	3,300円	中耕・培土各1回につき(一連作業 4,400円)	
	刈取り	10a	11,000円	機械運搬料別途 大豆・そば専用コンバイン使用	
共通	穀物運搬料	10a	1,100円	5km以内	
	米出荷運搬料	30kg	116円	市内	
	畦畔刈り	1時間	2,200円	刈払機使用 自走式等は別途	
	施肥	10a	1,650円	ブロードキャスター 1回散布	
	麦・稲わら集束	1梱包	1,650円	ロールベア直径120cm標準 ハイベア45cm×40cm×80cm 標準275円	
	乾燥・調製	1俵	1,540円	包装まで 麦類・大豆・そば 袋代別	
	一般の農作業	1日	7,360円	標準8時間 1時間920円 作業内容に応じ増減	
	オペレーター作業	1日	12,400円	標準8時間 1時間1,550円	

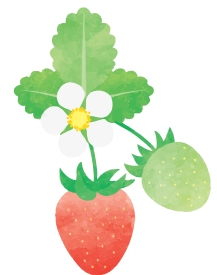
※上の表は標準額です。作業困難(圃場の条件、作業の難易等)な圃場は、それらを勘案して当事者間で決定してください。  
金額は、消費税10%を含んだ金額です。  
(一般の農作業7,360円、オペレーター作業12,400円は除きます。)

### ▶地域ごとの賃借料の平均契約額

令和4年1～12月に、基盤法における利用権を締結した際の賃借料の平均(10aあたりの年額)は次のとおりです。

農地区分		平均額	最高額	最低額	物納の 平均値	
田	さくら市	全体	14,300円	20,100円	4,500円	60kg/10a
		圃場整備地区	14,700円	20,100円	4,500円	
		圃場未整備地区	12,200円	19,000円	4,189円	
	氏家	圃場整備地区	15,000円	20,000円	9,000円	72kg/10a
		圃場未整備地区	13,700円	19,000円	4,651円	59kg/10a
	喜連川	圃場整備地区	11,900円	20,100円	4,189円	57kg/10a
	圃場未整備地区	8,700円	15,000円	4,189円	53kg/10a	
畑 全 域		8,800円	13,000円	4,500円		

※平均額は、算出結果を四捨五入し、100円単位としています。  
※貸手・借手で十分に協議し、賃借料を決めてください。



問合せ先 | 農業委員会 (☎ 681-1124)

部名	課名	係名	主な業務内容	場所
産業経済部	農政課 ☎681-1117	農政係	米の需給調整、農業振興、農業後継者支援	第2庁舎 2階
		振興係	農産物の生産および流通改善、地産地消事業、畜産および水産業の振興、農業振興施設の管理	
		農林整備係	農道・農業用施設関連業務、林務関連業務、農作物への鳥獣被害対策	
		地籍調査係	地籍調査	
産業経済部	商工観光課 ☎686-6627	商工振興係	商工業振興、企業誘致、融資制度、雇用対策、eプラザ・街の駅本陣の管理運営	喜連川 支所 2階
		観光係	観光PR、市営温泉、道の駅きつれがわ、温泉バス、さくらテラスの管理運営	
建設部	建設課 ☎681-1119	管理係	市営住宅の入居および維持管理・整備、道路・河川の占用・工事施行承認等	第2庁舎 1階
		保全係	道路・橋梁・河川の維持管理、道路台帳・橋梁台帳・河川台帳等の整備および管理、路線認定・廃止・変更	
		建設係	道路・橋梁・河川の新設・改良および災害復旧、雨水排水施設の新設・改良	
		用地係	建設課関係の土地の取得、登記、損失補償、道路・河川の境界査定、法定外公共物の境界査定・管理・使用許可	
	都市整備課 ☎681-1120	都市計画係	都市計画関係、開発行為、屋外広告物、空家対策、景観計画	
		建築係	市有建築物、建築確認申請の受付、耐震診断・改修等	
花と緑の小都市 推進室	花と緑の小都市 推進係	桜の郷づくり、都市公園、市有公園、開発公園、緑地		
上下水道事務所	水道課 ☎681-1121	業務係	水道事業経営・会計、水道水質検査計画、専用・簡易専用・小規模水道	卯の里 庁舎
		工務係	水道施設の整備・管理	
	上下水道料金センター ☎681-1216		水道の開栓・休止および申請等受付、料金収納	
	下水道課 ☎681-1118	業務係	下水道受益者負担金の徴収、農業集落排水、合併浄化槽	
工務係		下水道施設の整備・管理		
会計課 ☎681-1112		会計係	市税等の納付の受付	本庁舎1階
議会事務局 ☎681-1123		議事係	市議会	本庁舎 3階
監査委員事務局 ☎681-8033		監査係	監査委員関係 各種監査	
固定資産評価審査委員会 ☎681-8033		固定資産評価審査委員会事務		
選挙管理委員会 ☎681-8033		選挙管理委員会事務		
農業委員会 ☎681-1124		農地調整係	農地転用など農地法関係、農業者年金	第2庁舎 2階
教育委員会	学校教育課 ☎686-6620	総務係	教育委員会、通学区の設定および変更、奨学金、スクールバス	喜連川 支所 1階
		施設整備係	学校施設等の維持管理および整備、学校および学校給食センター建設、学校情報機器整備	
		学校支援係	学校支援、就学援助、教科書、教育相談	
	生涯学習課 ☎686-6621	生涯学習係	生涯学習推進、社会教育推進、青少年センター、家庭教育、高齢者教育、乳幼児教育推進	喜連川 支所 1階
		文化振興係	文化芸術振興	
	スポーツ振興課 ☎682-8888	生涯スポーツ係	生涯スポーツの推進、スポーツ団体の指導育成、スポーツ推進委員	氏家 体育館
施設係		スポーツ施設関係		

●その他の施設

- ・あおぞら保育園 (☎681-1336)
- ・わくわく保育園 (☎686-2142)
- ・喜連川児童センター (☎678-2651)
- ・消費生活センター (☎681-2575)
- ・氏家公民館 (☎682-1611)
- ・氏家図書館 (☎682-9889)
- ・喜連川体育館 (☎686-6625)
- ・さくら市ミュージアム - 荒井寛方記念館 - (☎682-7123)
- ・瀧澤家住宅 (☎682-2176)
- ・たいよう保育園 (☎681-1331)
- ・上松山児童センター (☎616-3660)
- ・氏家児童センター (☎612-6145)
- ・喜連川給食センター (☎686-2600)
- ・喜連川公民館 (☎686-6624)
- ・喜連川図書館 (☎686-7111)
- ・さくらスタジアム (☎688-8566)
- ・さくらテラス駅前情報館 (☎680-5533)
- ・市民活動支援センター (☎615-7117)
- ・南小学童保育センター (☎612-2215)

# 市役所の業務案内

庁舎の各課室等の業務と電話番号をご案内します。

部名	課名	係名	主な業務内容	場所	
総合政策部	総合政策課 ☎681-1113	秘書係	秘書業務、市政懇談会	本庁舎 2階	
		シティブロモーション係	シティブロモーション、広報・広聴、市ホームページ、市勢要覧、行政相談		
		プロジェクト推進係	重要施策の調査研究、公共交通、行政評価、行政改革、国土利用計画		
		進化プラン係	地方創生、移住促進、各種統計調査、ふるさとづくり寄附		
		市民活躍推進係	市民活動助成金、市民活動支援センター、国際交流、男女共同参画、結婚支援事業、姉妹都市交流事業助成金		
	総務課 ☎681-1111	政策推進室	行政係	条例・規則などの制定改廃、行政区、情報公開、個人情報保護、行政不服審査、議案	本庁舎 2階
			人事係	人事、職員研修、給与、職員厚生、褒賞、表彰	
			危機管理係	防災、災害対策、消防団	
	財政課 ☎681-1122	デジタル戦略室	財政係	予算編成、財政計画、基金管理、市債	本庁舎 2階
			財産管理係	市有財産管理、工事検査、入札、市営駐車場・駐輪場	
	税務課 ☎681-1114		情報システム係	電算システム維持管理、DX推進	本庁舎 2階
			市民税係	法人市民税、個人市民税	
資産税係			固定資産の評価、固定資産税・都市計画税		
税政係			軽自動車税、諸税、税証明の発行、市税の口座振替		
保険税係			国民健康保険税、後期高齢者医療保険料・介護保険料の徴収		
市民生活部	市民課 ☎681-1115	収納対策係 ☎681-2263	市税などの徴収、滞納処分、納税啓発	本庁舎 2階	
		総合窓口係	住民票・外国人住民の記録、印鑑登録、マイナンバーカード申請交付等、証明書発行、自動車臨時運行許可		
		市民係	戸籍、住居表示、旅券		
		国保係 ☎681-1116	国民健康保険		
	喜連川 市民生活室 ☎686-6611	後期医療年金係 ☎681-1116	国民年金、後期高齢者医療保険	喜連川 支所 1階	
		市民窓口係	住民票・外国人住民の記録・戸籍届出受付、印鑑登録、マイナンバーカード申請交付等、証明書発行、自動車臨時運行許可、市税・公金収納		
	生活環境課 ☎681-1126		保険福祉係	国民健康保険・介護保険・後期高齢者医療保険・国民年金・児童医療・障がい者福祉・高齢者福祉の受付	第2庁舎 1階
			環境保全係	環境保全、環境美化、狂犬病予防、畜犬登録、公害、地球温暖化対策、墓地	
			リサイクル推進係	廃棄物対策（ごみ収集・減量・資源化）、道路などの動物死体収容、声かけ収集	
	健康福祉部	福祉課 ☎681-1106	生活安心係	防犯、防犯灯、交通安全、交通安全施設、交通指導員、乗合いタクシー、消費者行政、犯罪被害者支援	本庁舎 1階
社会福祉係 ☎681-1160			民生委員・児童委員、地域共生社会の実現、日本赤十字社、人権擁護、更生保護、ひきこもり支援		
障がい福祉係 ☎681-1161			障がい者福祉		
高齢課 ☎681-1155		生活福祉係	生活保護、生活困窮	本庁舎 1階	
		介護保険係	介護保険		
		地域包括ケア推進係	介護予防・日常生活支援総合事業、認知症施策、地域包括支援センター、地域包括ケアシステムの構築		
子ども政策課 ☎681-1125		見守り福祉係	高齢者在宅福祉、成年後見制度、敬老祝金、敬老会、恩給援護、見守り福祉ネットワーク	第2庁舎 1階	
		子ども政策係	待機児童解消対策、児童センター、放課後児童クラブ		
		保育係	保育園の入退園、保育料、認定こども園		
健康増進課 ☎682-2589		感染症対策室	家庭支援係	児童手当、遺児手当、児童扶養手当、児童医療費助成、妊産婦医療費助成、児童虐待防止、家庭相談	氏家 保健セ ンター
	子育て世代支援係		乳幼児健診、乳幼児相談、妊産婦相談、母子手帳交付、不妊治療助成		
	健康増進係		成人の健診、健診結果相談、成人の健康相談、健康教育、心の相談、栄養相談		
		感染症対策係	感染症、予防接種		

開催

心の健康相談

不安、眠れない、対人関係の悩み、思春期、認知症、アルコール・薬物、家族の問題行動など心に關わるさまざまな問題や悩みについて、精神科医師や保健師が相談を受付けます。

日時

● 4月27日(木)  
午後1時30分～3時30分  
● 5月23日(火)  
午後2時30分～4時30分

場所

矢板健康福祉センター

※1週間前までに要予約

申込・問合先

矢板健康福祉センター  
0287(44)1297

応援スペースしゅぼん玉

障がいがある方だけでなく、だれでも気軽に立ち寄れるフリースペースです。

お絵描きや季節を感じ

る工作活動をしながらか、同じ境遇の方や専門職のスタッフとお話ができる交流の場ですので、お気軽にお立ち寄りください。

日時

毎月第1火曜日  
午後1時～3時30分

※第1火曜日が祝日の場合は第2火曜日

場所

奇数月：氏家公民館  
偶数月：喜連川公民館

問合先

福祉課  
0681-1161

第10回栃木県ハーモニカ交流コンサート

県内の6サークルによる合奏演奏、指導者による模範演奏、個人演奏など合計76名が出演します。

日時

4月23日(日)  
午後0時30分～

場所

氏家公民館ホール

入場料

無料

問合先 ジョイフル・リバー・アンサンブル 担当 羽山

090(7428)0127



令和5年度 第1回危険物取扱者試験

試験の種類

甲種・乙種・丙種

日時

6月11日(日)

申込期間

4月7日(金)～18日(火)

電子申請

書面申請

4月10日(月)～21日(金)

問合先 塩谷広域消防本部予防課

0287(44)1129

(財)消防試験研究センター

栃木県支部

0624-1022

詳細はこちら



募集

会計年度任用職員

市ホームページで随時募集案内を公開しています。(時期によっては募集がない場合もあります。)

申込方法

さくら市会計年度任用職員採用申込書(市ホームページ)、総務課で配布)に記入し、郵送または直接持参により提出。

(郵送推奨)

※募集職種や勤務条件などは、市ホームページをご覧ください。

申込・問合先

総務課  
0681-1111

詳細はこちら



さくら市営温泉 スタッフ (臨時職員) 随時募集中!



勤務地 :もとゆ・露天風呂 年齢:65歳まで。  
勤務時間:8時間勤務(土日祝日勤務あり。早番遅番あり。)  
賃金:日給7,360円(21日勤務の場合)  
待遇:社会保険・厚生年金・雇用保険等完備  
問合せ先:028-686-3284もとゆ温泉



未経験者の方も大歓迎!お気軽にお問合せ下さい。

## 带状疱疹ワクチン予防接種費用の一部助成

4月から带状疱疹のワクチン接種の費用を一部助成します。

带状疱疹は、80歳までに約3人に1人が発症すると言われています。また、皮膚症状が治った後も、50歳以上の2割の方は神経痛などの後遺症が残る可能性があります。

### ワクチンの効果

- 带状疱疹の予防
- 発症時の症状緩和
- 後遺症のリスクを下げる



### ▶対象

50歳以上の市内在住者

### ▶助成額

4,000円～10,000円

※ワクチンの種類によって異なります。

### ▶助成の流れ

- ① 氏家保健センターで申込みをし、予診票を受取る
- ② 各自医療機関での予約・接種
- ③ 医療機関窓口で接種費用全額支払い
- ④ 接種費用の助成申請
- ⑤ 助成金額を指定口座に振込み



詳細はこちら▲

申込・問合せ先 | 健康増進課 (☎ 682 - 2589)

## 春のノルディックウォーキング教室

もとゆ温泉ノルディックウォーキングマップコースを春を感じながら歩きましょう。ノルディックウォーキング用のポールを使用した効果的なウォーキング方法を伝授します。(ポールは貸出無料。持参も可)

**日時** 4月20日(木)  
午前10時～(約2時間)

**場所** もとゆ温泉

**講師** (一社)日本ウォーキング協会  
公認主席指導員 碓氷 正和氏

**参加費** 無料(入浴料は自己負担)

**定員** 先着15名 ※要事前申込



申込・問合せ先 | もとゆ温泉 (☎ 686 - 3284)

# 募集

シニア向け  
菜の花講座生

## ●シニア講座

シニアの皆さんの仲間つくりと学び合い、活動を応援する講座です。

### ▼日時

5月～9月までの月1回  
午前中(全5回)

### ▼場所

氏家または喜連川公民館

### ▼定員

20名

## ●スマホ講座

スマートフォンの基本操作を学べる講座です。

### ▼日時

5月～9月までの月1回  
おおむね午前中(全5回)  
※午後の場合もあり

### ▼場所

氏家・喜連川公民館

### ▼定員

氏家教室 20名  
喜連川教室 20名

※3回以上参加できる方  
●共通

### ▼対象

市内在住でおおむね60歳

以上の方

### ▼受講料

500円

### ▼申込期間

4月6日(木)～20日(木)

### ▼申込方法

電話で申込み

### ▼申込・問合せ先

氏家公民館

☎(682)1611

## 子育て世帯向け エンゼル講座生

子育てスキルを学び、体験や交流活動を通して親子で成長していく講座です。

### ▼日時

5月～令和6年3月までの平日午前中・月1回

### ▼場所

氏家・喜連川公民館ほか

### ▼対象

市内在住の0歳～未就園児とその保護者

### ▼定員

先着20組

※1歳未満の乳幼児のみ9月にも募集します。

### ▼受講料

1,000円/年額

### ▼申込期間

4月10日(月)～14日(金)

### ▼申込方法

電話または専用フォームから申込み

### ▼申込・問合せ先

生涯学習課

☎(686)6621

詳細はこちら▼



## 令和5年度 うごちゃんくらぶ

### ▼対象

未就園児(2・3歳児)の親子(ひとり歩きができる1歳半程度のお子さんも参加できます)

### ▼日時

5月18日(木)～年間9回(予定)  
午前10時～11時

### ▼定員

先着40名

### ▼費用

1回500円

### ▼申込方法

5月11日(木)以降に電話で申込み。

※定員になり次第、園ホームページでお知らせします。

### ▼場所・申込先

認定こども園氏家幼稚園

☎(682)8393

## 令和5年度わんぱく広場

### ▼日時

5月10日(水)～年間22回(予定)  
午前10時～11時30分

### ▼対象

未就園児の親子(定員 15組)

### ▼費用

登録費 1,000円  
参加費 1回100円

### ▼申込方法

申込書を提出または電話で申込み

### ▼場所・申込先

認定こども園  
きつれ川幼稚園

☎(685)3759



## さくら市卓球大会

### ▼日時

5月14日(日)  
午前10時試合開始

### ▼場所

氏家体育館

### ▼対象

塩谷地区在住・在学の方

### ▼種目

男子シングルス  
女子シングルス

### ▼参加料

500円(当日持参)

### ▼申込期限

4月28日(金)  
午後5時必着

### ▼申込方法

申込書(氏家・喜連川体育館で配布)に記入し、持参または郵送で申込み。

### ▼申込先

氏家・喜連川体育館

☎090(2759)7783

問 市卓球連盟大澤





## 高齢者等在宅サービスをご紹介します！

### ▶緊急情報キット給付事業

急病や災害に備えて、「かかりつけ医」「持病」「緊急連絡先」等の情報を保管する緊急情報キットを配布します。

【対象】70歳以上のみの世帯



### ▶緊急通報装置貸与事業

自己負担有

自宅で急病などの緊急事態が起きた場合に、受信センターに24時間通報ができる緊急通報装置を貸与します。

【対象】次のいずれかに該当する方

- ①世帯全員が65歳以上の方
- ②世帯全員が身体障害者手帳1・2級をお持ちの方
- ③同居家族が就労により外出し、一時单身となる65歳以上の方または身体障害者手帳1・2級をお持ちの方



＼4月から拡充しました／

### ▶高齢者、重度障害者等紙おむつ給付事業

在宅で常時紙おむつを必要とする方に、「紙おむつ券」を交付します。(介護保険の要介護1・2の方は月額2,000円、その他月額4,000円)

【対象】次のいずれかに該当する方

- ①65歳以上で、介護保険の要介護1以上の方
- ②身体障害者手帳1・2級、療育手帳A1・A2、精神障害者保健福祉手帳1級をお持ちの方

### ▶福祉タクシー事業

＼4月から拡充しました／

自力での運転が困難で、日常生活でタクシーが必要な方に1枚500円のタクシー利用券を交付します。

(①の75歳以上は月8枚、その他対象者は月6枚)

【対象】次のいずれかに該当する方

- ①世帯全員が65歳以上の市民税非課税世帯で、同一敷地内または隣接地に親族等がない方
- ②身体障害者手帳1・2級、療育手帳A1・A2、精神障害者保健福祉手帳1級をお持ちの方

### ▶高齢者等生活支援サービス事業

自己負担有

シルバー人材センターが清掃、修繕、除草作業など日常生活上の軽度な支援を行い、機械代、材料費、処分費を除いた料金の9割を助成します。(上限8,000円/月)

【対象】次のいずれかに該当する方

- ①世帯全員が65歳以上の市民税非課税世帯で同一敷地内または隣接地に親族等がない方

- ②世帯全員が身体障害者手帳1・2級、療育手帳A1・A2、精神障害者保健福祉手帳1級をお持ちの市民税非課税世帯

### ▶給食サービス事業

自炊困難または栄養改善や見守りが必要な方に、定期的に弁当を届けます。(最大週3日)

【対象】

世帯全員が65歳以上で、同一敷地内、または隣接地に親族がおらず、次のいずれかに該当する方

- ①介護保険で要支援1・2または要介護1～5の方
- ②介護保険で介護予防・生活支援サービス事業対象者の認定を受けている方
- ③身体障害者手帳1・2級、療育手帳A1・A2、精神障害者保健福祉手帳1級をお持ちの方

### ▶住宅用火災警報器等購入設置助成事業

住宅用火災警報器、住宅用自動消火器の購入・設置費用の半額を助成します。(上限1万円)

【対象】※要事前申請

世帯全員が65歳以上で住民税非課税世帯の世帯主

### ▶家族介護慰労金支給事業

要介護者を自宅で介護するご家族に慰労金を支給します。(6か月ごとに5万円)

【対象】

次のすべてを満たす要介護者と同居し、介護している家族。

- ①介護保険制度で要介護3～5の方
- ②過去6か月以内の入院日数が45日以内の方
- ③過去6か月以内に介護保険のサービスを受けていない方(福祉用具貸与、特定福祉用具購入、住宅改修、5日以内の短期入所は除く)

### ▶福祉電話貸与事業

電話を持っていない方に固定電話機を貸与します。

【対象】

ひとり暮らしで65歳以上の市民税非課税の方  
※月々の電話料金のみご負担いただきます。

### ▶認知症等見守りシール配付事業

行方不明になった場合の早期保護、身元確認のための見守りシールを配付します。

【対象】

認知症等で徘徊の恐れがある方

募集

生活援助従事者研修

高齢者や障がい者宅で、ヘルパーとして掃除、洗濯、買い物、食事づくり等の家事支援を行うための公的資格を取得できる研修です。

▼日時  
6月3日・10日・17日・24日  
7月1日・15日  
22日(修了式)  
土曜日のおおむね  
午前9時～午後5時

※その他通信課程(自宅学習)のため課題提出と2時間の移動介護実習あり

▼定員  
先着5名

※市民は受講料無料。ただし、欠席分の補講に係る費用は、受講者の自己負担。

▼カリキュラム  
全62時間  
(通信課程30時間を含む)

▼申込期限

5月31日(水)

▼場所・申込先

NPO法人グループたすけあいエプロン  
担当・菅野  
☎(676)1100

令和5年度さくら市手話奉仕員養成研修受講者

手話で日常会話を行うのに必要な表現を学べます。有資格者による厚生労働省の手話奉仕員養成カリキュラムに則った講習会です。

▼日時

5月11日(木)～令和6年2月29日(木)まで  
毎週木曜日  
午後7時～9時  
(入門編・基礎編 全40回  
計80時間)

▼場所

さくらいふ

▼対象

市内在住で、市内または高根沢町の施設・学校・職場に在籍しているおおむね16歳以上の方。

※全講習に参加できる方優先。

▼受講料

テキスト代  
3,300円

▼申込期限

5月1日(月)

▼申込・問合せ先

社会福祉協議会氏家支部  
☎(682)2217

日本語ボランティア

日本語を勉強したいと思っている外国人に、日本語を教えるボランティアです。市内の外国人と楽しく交流しながら、日本語を教えてみませんか?初めての方も大歓迎です。

国際交流協会

☎(681)2072



eプラザ参番館出店者

氏家駅前のeプラザ参番館「テナントA」の新たな出店者を募集します。飲食業の新規開業や独立開業を考えている方は、ぜひ出店をご検討ください。

▼申込書類

商工観光課、氏家商工会で配布。市ホームページからも入手可。

▼申込期限

4月28日(金)午後5時

▼入居時期

令和5年9月予定

▼申込・問合せ先

商工観光課  
☎(686)6627  
氏家商工会  
☎(682)2019

詳細はこちら▼



寄付

ありがとうございます

●社会福祉協議会

金2千円 銀彩会

●シルバー作品展

金7千円 編み物講座  
(シルバー作品展)

●金6,910円

さくら市GG協会 観光施設管理協会理事長杯GG大会ホールインワン基金

●金5千円

古町 一条小雪

●金16,650円

パシフィックスポーツクラブ さくらチャリティバザー売上金

●金8,319円

卵の里 匿名

●フードバンク

金5万円

●(株)セブンハンドレッド

代表取締役 小林忠広

●金1万円

馬場 山口



## 4/23 さくら市民デー栃木 SC 戦を盛り上げよう!

栃木 SC 対いわき FC 戦を「さくら市民デー」として開催します。

チケットは、事前に申込みされた**市民限定で無料**です。

### 注意事項

新型コロナの状況により内容が変更になる場合があります。その際は、市ホームページ等でお知らせします。

### 日時

4月23日(日) 午後2時キックオフ

### 場所

カンセキスタジアムとちぎ  
(宇都宮市西川田町2丁目4)

### 席種

自由席(バック自由席またはホームゴール裏席)

※自由席以外は料金が発生します。

### 申込期間

4月3日(月) 午前9時～4月23日(日)  
試合開始まで

### 申込方法

二次元コードを読み取り、事前に専用申込サイトからお申込みください。

二次元コードの読み取りができない方は FAX でお申込みください。

(FAX 申込期限: 4月21日正午)

申込書(市ホームページから入手可)に①氏名②住所③電話番号④チケット枚数を記入し、FAX682-7541へ送付してください。



申込みはこちら▶



申込・問合せ先 | スポーツ振興課 (☎682-8888)

## お丸山公園シェアガーデンを利用しませんか?

お丸山公園内に花壇を設置しました。市民の皆さんにシェアガーデンとして開放します。

- ▶募集区画 先着6区画  
1人1区画まで
- ▶区画面積 80cm×80cm程度
- ▶利用料 無料
- ▶利用期限 令和6年3月31日
- ▶申込方法 利用申込書を提出。

※シェアガーデンは、草花の栽培のみです。  
花木、野菜の栽培はできません。



申込・問合せ先 | 都市整備課 (☎681-1120)

# 桜 さ さ え あ い ポ イ ン ト 事 業

市内でボランティア活動や健康づくり活動を行うとポイントが付与され、1年間に貯めたポイントを金券等に交換できます。

## どんな活動が対象？

### ボランティア活動

公益性を持ったボランティア活動、地域活性化を目的とした市民活動等



### 健康づくり活動

高齢者サロン、通いの場、いきいきクラブ、市が実施する介護予防事業への参加、健康診断、歯科検診を受診等



- いずれも、ポイント付与団体に認定された団体での活動にのみ1日1ポイントが付与されます。
- ポイントを貯めるためには、事前登録してポイントカードをもらう必要があります。
- 健康づくり活動ポイントのみ65歳以上の方が対象です。

### 何ポイント貯められる？

- 年間で貯められるポイントは50ポイント（5,000円相当）
- 翌年度にポイントを繰越すことはできません。
- 貯めたポイントは、ポイント付与団体に寄附できます。

### どこでポイントを交換する？

- 総合政策課
  - 高齢課
  - 喜連川市民生活室
- ※事前登録も上の窓口で行えます。

### ポイントはいつ交換する？

- ポイント付与期間：令和5年4月～12月末
- ポイント交換期間：令和6年1月～2月末

1月	2月	3月	4月	5月	6月	7月	8月	9月	10月	11月	12月	1月	2月
活動をしてポイントを貯める期間												交換期間	

### ポイント交換メニューは？

- さくら市ミュージアム入場券
- 菜っ葉館商品券
- 道の駅きつれがわ温泉入浴券
- いきいき商品券（喜連川商工会発行）
- 図書カード

ポイント付与団体の募集をしています。



ボランティア活動



健康づくり活動



◀ 詳細はこちら

問合先 | ボランティア活動：総合政策課 (☎681-1113)  
健康づくり活動：高 齢 課 (☎681-1155)

## 令和5年度 市民活動助成金

市民団体が自発的に行う公益性の高いまちづくり活動に対し、助成金を交付します。  
助成金を活用して、まちづくり活動をしてみませんか？

### ▶助成部門〔一般・簡易〕

- ①いきいきまちづくり部門  
(市全体のイメージアップを図る事業)
- ②安心安全まちづくり部門  
(安心・安全なまちづくりに関する事業)
- ③ecoまちづくり部門  
(環境保全に関する事業)
- ④地域コミュニティ部門  
(地域福祉や地域コミュニケーション向上を図る事業)
- ⑤まちづくりアイデア実現部門  
(市が定めるテーマに基づく事業)  
令和5年度テーマ
  - 婚活応援！縁結びプロジェクト
  - 桜と花と緑を活かしたまちづくり
  - 女性が輝くまちづくり
  - 市民によるシティプロモーション

### ▶助成限度額

〔一般〕①～④30万円 ⑤50万円  
〔簡易〕①～④5万円

### ▶申請方法

申請書（総合政策課で配布、市ホームページからも入手可）に記入し、直接持参。  
詳しくは、お問合せください。

### ▶申請期間

4月3日（月）～21日（金）

※簡易は随時受付



詳細はこちら▲

申請・問合せ先 | 総合政策課 (☎681-1113)

## さくら市結婚新生活支援補助金

市内で新生活を始める新婚世帯に補助金を交付します。

### ▶補助金額

最大30万円

※婚姻届け提出時に夫婦ともに29歳以下の場合最大60万円

### ▶対象費用

令和5年4月1日～令和6年3月31日の間に婚姻を機に生じた住宅取得費用および住宅賃借費用（賃料、敷金、礼金、共益費、仲介手数料）、引越費用、リフォーム費用の合計額

### ▶対象

次のすべてに当てはまる世帯

- 令和5年3月1日～令和6年3月31日までに婚姻届けが受理された
- 令和4年内の夫婦所得の合計額が500万円未満（貸与型奨学金の返済を行っている場合は、その返済金額を控除した額）

- 婚姻届けを提出し受理された日の年齢が夫婦ともに39歳以下
- 夫婦の生活する住宅が市内にある
- 夫婦ともに市税を滞納していない
- 他の公的制度の家賃補助等を受けていない

### ▶申請期限

令和6年3月31日



詳細はこちら▲



申請・問合せ先 | 総合政策課 (☎681-1113)

教室名	場所	対象	日時	期間	募集期間・問合先
剣道	氏家体育館 格技場	小学生以上	毎週水・土曜 19:00～21:30	4 / 1～通年	工藤 ☎090-2527-0492
柔道	氏家体育館 格技場	年長児以上	毎週火・金曜 18:30～20:30	4 / 4～通年	鈴木 ☎028-682-8767
	喜連川中学校 格技場	幼児以上	毎週火・金曜 19:00～21:00	4 / 4～通年	平松 ☎090-4958-2941
弓道	喜連川弓道場	中・高校生以上 (一般・学校の 弓道部に入部して いない生徒)	毎週日曜 10:00～12:00	5 / 7～10/ 8	5/7(日),14(日) 10:00～12:00 小林 ☎028-682-6788
レスリング	喜連川高校跡地 図書室	幼年以上	毎週金曜 19:00～21:00 毎週土曜 18:00～20:00	4 / 1～通年	石崎 ☎090-4177-5137
空手道	氏家体育館 格技場 (木曜) アリーナ (土曜)	年長児～一般	毎週木曜 19:00～21:00	4 / 1～通年	神山 ☎090-2219-5122
	毎週土曜 18:30～20:30				
	南小学校 体育館 (火曜)	年長児～小学生	毎週火曜 19:00～21:00	4 / 2～通年	秋澤 ☎090-8775-7288
	南小学校 体育館 (月曜) さくら総合専門学校 体育館 (土曜)		毎週月・土曜 18:00～21:00		
喜連川体育館 格技場 (火・木・土曜)	年中児以上	毎週火・木・土曜 19:00～21:00	4 / 1～通年	加藤 ☎090-6184-3244	
ゲートボール	総合公園 ゲートボール場	市民	毎週土曜 9:00～12:00	4 / 8～通年	小口 ☎090-3590-5938
グラウンド ・ゴルフ	鬼怒川運動公園 グラウンド・ゴルフ場	小・中学生/ 60歳以上	毎週火・金曜 9:00～11:00	4 / 2～通年	戸館 ☎090-4523-5140
	兎田河原 グラウンド・ゴルフ場	60歳以上	毎月第2日曜 4～10月 8:00～10:00 11～3月 8:30～10:30	4 / 1～通年	津浦 ☎028-685-3604
太極拳	氏家体育館	市民等	毎週火曜 19:00～21:00 毎週木曜 9:30～12:00	4 / 4～通年	遠島 ☎080-3007-2178
	喜連川体育館 格技場	成人男女	毎週火曜 13:30～15:00	4 / 4～通年	黒羽 ☎028-686-2322
体操	氏家中学校 第2体育館	小3～中学生	毎週火曜 18:30～21:00 (小学生は20:00まで)	4 / 4～通年	斎藤 ☎080-1045-3619

- 参加申し込みは、特に記載のない場合、教室開催時に会場で受付します。(募集期間・会場が異なる教室もあります)
- その他の教室(ニュースポーツ教室、スキー教室等)は、詳細が決定次第お知らせします。
- 募集期間の記載がないものは随時受付しています。
- 不明点は、各教室の問合先にご連絡ください。

スポーツ振興課(氏家体育館内) ☎682-8888

スポーツ教室 生徒募集

教室名	場所	対象	日時	期間	募集期間・問合先
陸上	さくらスタジアム	小学生	毎週水曜 19:00~20:30	4/12~通年	鈴木 ☎090-1118-2187
		中学生以上	毎週水曜 19:00~21:00	4/5~通年	
野球	喜連川高校跡地 野球場	年少~小3	毎週日曜 9:00~12:00	4/1~通年	人見 ☎090-1496-7612
テニス	総合公園 テニスコート	成人 (市内在住・在勤)	毎週日曜 13:00~15:00	4/9~通年	鈴木 ☎090-5797-0889
	喜連川運動場 テニスコート	中学生以上	毎週土曜 10:00~12:00	4/1~通年	5/13(土) 9:30~現地受付 碓氷 ☎612-4155
	総合公園 テニスコート	小・中学生 保護者 (市内在住)	毎週土曜 14:00~17:00 7月~9月 15:00~18:00 ※時間は学年別	4/8~通年	菊地 ☎090-2237-7610
ソフトテニス	氏家体育館	一般社会人	毎週水曜 13:00~16:00	4/5~通年	小島 ☎090-8846-4148
バレーボール	氏家体育館	小学生・保護者	毎週土曜 18:30~20:30	4/8~通年	村上 ☎090-4063-7601
	喜連川体育館(水曜) 喜連川高校跡地 体育館(日曜)	中・高校生	毎週水曜 19:00~21:30 毎週日曜 9:00~17:00	4/5~通年	藤田 ☎090-4829-2809
ソフト バレーボール	氏家中学校体育館 金鹿体育館	小学生以上	毎週土曜 19:00~21:00 (小学生は20:30まで)	4/1~通年	軽部 ☎090-3233-6878 吉澤 ☎090-5992-5258
卓球	氏家体育館	小学生	毎週金曜 19:00~20:00	4/1~通年	齋藤 ☎090-1844-8894
ラージボール 卓球	氏家体育館	一般社会人	毎週金曜 18:30~21:00	4/7~通年	飯田 ☎090-4839-5221
サッカー	さくらスタジアム	小2・3 (男女問わず)	毎週火曜 19:00~20:00	前期: 5/9~7/18 後期: 8/29~ 11/28	野崎 ☎090-8772-1167
	SAKURA グリーンフィールド	小・中学生	毎週土曜 18:00~21:00 毎週水曜 (小4~6年のみ) 19:00~21:00	4/1~通年	蛭田 ☎090-4223-4512
水泳	B&G海洋センター	小1~3	毎週水曜 18:30~19:30	5/24~9/27 (予定)	5/7(日) 13:30~15:00 B&G海洋センター 星 ☎090-6921-0037
		小4~6・中学生	毎週木曜 18:30~19:30	5/25~9/28 (予定)	
バスケット ボール	氏家小学校体育館 氏家体育館	小学生 中学生以上	毎週水曜 19:00~21:00	4/12~通年	小口 ☎090-8948-2797
バドミントン	喜連川高校跡地 体育館	小学生以上 (初心者・初級者)	毎週水曜 18:30~21:00 毎週土曜 9:30~12:00	4/1~通年	田代 ☎686-5186 (市バドミントン協会 ホームページからメール可)
		小学生~成人 (中級者)	毎週土曜 18:30~21:30		
インディアカ	氏家体育館	中学生以上	毎週木曜 19:30~21:00	4/1~通年	長嶋 ☎090-1407-4548 矢野 ☎090-4367-6323
	喜連川体育館		毎週土曜 19:30~21:00		

# 大型連休中の休業

市内施設のご案内

施設名	4/29 (土・祝)	4/30 (日)	5/1 (月)	5/2 (火)	5/3 (水・祝)	5/4 (木・祝)	5/5 (金・祝)	5/6 (土)	5/7 (日)	備考
さくら市役所 (☎681-1111) 喜連川支所 (☎686-6611) 卯の里庁舎 (☎681-1121)	休	休	○	○	休	休	休	休	休	閉庁日は午前8時30分～午後5時まで、市役所本庁舎で日直の職員がお受けします。
氏家保健センター (☎682-2589)	休	休	○	○	休	休	休	休	休	
喜連川保健センター (☎686-1088)	休	休	○	休	休	休	休	休	休	
氏家公民館 (☎682-1611)	○	○	休	○	○	○	○	○	○	
喜連川公民館 (☎686-6624)	○	○	○	○	○	○	○	○	○	
氏家体育館 (☎682-8888) 各体育施設	○	○	休	○	○	○	○	○	○	日曜・祝日の利用は、午後5時まで
小・中学校 体育館・校庭	○	○	○	○	○	○	○	○	○	利用申請は1週間前まで
旧小学校・旧喜連川高校体育館	○	○	休	○	○	○	○	○	○	
氏家図書館 (☎682-9889)	○	○	○	○	○	○	○	○	○	
喜連川図書館 (☎686-7111)	○	○	休	○	○	○	○	○	○	
さくら市ミュージアム (☎682-7123)	○	○	休	○	○	○	○	○	○	
上松山児童センター (☎616-3660) 氏家児童センター (☎612-6145) 喜連川児童センター (☎678-2651)	○	○	○	○	○	○	○	○	○	
さくらテラス駅前情報館 (☎680-5533)	○	○	休	○	○	○	○	○	○	
さくらいふ (☎615-7117)	休	休	休	○	休	休	休	○	休	
氏家福祉センター (☎682-2217) 喜連川社会福祉センター (☎686-2670)	休	休	○	○	休	休	休	休	休	
道の駅きつれがわ (☎686-8180)	○	○	○	○	○	○	○	○	○	
道の駅きつれがわ温泉施設 (☎686-8181)	○	○	○	○	○	○	○	○	○	
露天風呂 (☎686-5047)	○	○	○	○	○	○	○	○	○	
もとゆ温泉 (☎686-3284)	○	○	休	○	○	○	○	○	○	
観光温泉バス	○	○	休	○	○	○	○	○	○	
菜っ葉館 (☎681-1022)	○	○	○	○	○	○	○	○	○	
しおや聖苑 (☎0287-48-0411)	○	○	休	○	○	○	○	○	休	

## 大型連休中のごみ収集

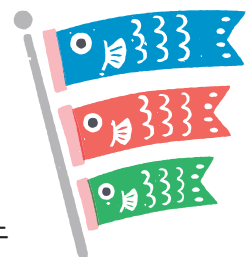
### 可燃ごみの収集

通常どおり行います。

### 可燃・不燃・粗大ごみ

エコパークしおや(☎0287-46-5711)に持ち込む場合は、以下の受付時間をお願いします。

【受付時間】 平日・祝日：午前8時30分～午後5時／土曜日：午前8時30分～正午





問合せ先 | 生活環境課 (☎681-1126)





# 無料相談案内(4月)

※相談は、無料でお受けします。  
※秘密は守ります。

相談	内容
法律相談 (要予約)	法的な諸問題の相談 日 21日(金)午後1時~4時30分 場 氏家福祉センター 定 7名 申 3日(月)午前9時~ 社会福祉協議会氏家支部 ☎682-2217
心配ごと 相談所	困りごと、悩みごと全般の相談 日 13日(木)午前9時30分~11時30分 場 氏家福祉センター 問 社会福祉協議会氏家支部 ☎682-2217 
もの忘れ相談会	もの忘れや認知症に関する相談 日 20日(木)午後2時~4時 場 氏家図書館 問 高齢課 ☎681-1155
成年後見制度 個別相談会 (要予約)	認知症や知的障がい等により判断機能が低下した方のための相談 日 19日(水)午前10時~正午 場 喜連川公民館 定 4名 申 地域包括支援センター而今 ☎685-3294 障がい者支援センターふれあい ☎681-6666
ポラリス★とちぎ 出張相談会 (要予約)	ひきこもりに関する相談 日 14日(金)午前10時~4時 場 氏家福祉センター 定 3名 申 申込フォームまたは福祉課 ☎681-1160 
地域若者サポート ステーション	若者の就労・ひきこもりに関する相談 日 12日(水)・19日(水)・26日(水)午後1時~4時 場 氏家福祉センター 問 NPO法人キャリアコーチ ☎0287-47-5200
更生保護サポ ーター	犯罪・非行防止等に関する相談 日 5日(水)・12日(水)・19日(水)・26日(水) 午前9時~午後4時 場 問 塩谷地区サポートセンター ☎612-3575

相談	場所	連絡先	相談	場所	連絡先
教育相談	喜連川支所 学校教育課	学校教育課 ☎686-6620	児童家庭相談	市役所相談室	こども政策課 ☎681-1125
生活困窮・ ひきこもり相談	社会福祉協議会氏家支部 ☎601-7123		ひとり親相談		
困りごと 全般の相談	地域共生センター SAKUTOMO ☎612-3557		妊娠・出産・ 育児の相談	さくらっこ子育て 相談ルーム	健康増進課 ☎682-2589
無戸籍の相談	市民課 ☎681-1115		消費者 トラブル	市役所 第2庁舎2階	消費生活センター ☎681-2575

相談	内容	連絡先
虐待相談 (随時受付)	児童虐待	* 休日、夜間の緊急時 児童相談所虐待対応ダイヤル ☎189 こども政策課 ☎090-2640-9364・☎090-1059-0747
	障がい者虐待	● 福祉課 障がい者虐待防止センター ☎681-1161 * 休日、夜間の緊急時 ● 福祉課 ☎090-5554-6968・☎090-1996-4484
	高齢者虐待	● 地域包括支援センター而今 ☎685-3294 (喜連川地区、押上、長久保、蒲須坂、箱森新田、松山新田、松島) ● 地域包括支援センターエリム ☎681-1150 (上記以外) ● 高齢課 ☎681-1155

※相談者多数の場合、お待ちいただくことがあります。



## 児童センター

### 〈氏家児童センター〉

☎ 612 - 6145



#### ● 入学・進級おめでとう会

子ども会議のメンバーがおもてなしします!

【日時】 15日(土)午前10時30分~11時30分

【対象】 小学生以上

### 〈上松山児童センター〉

☎ 616 - 3660



#### ● わくわく学習会「子供のやる気を引き出す」 しつもんメンタルトレーニング

【日時】 28日(金) 午前10時~11時

【定員】 8名(大人だけの参加も可)

【対象】 未就学児の保護者6名 ※要予約

### 〈喜連川児童センター〉

☎ 678 - 2651



#### ● ぐりとぐら壁面制作

【日程】 1日(土)~通年 【対象】 未就学児の親子

#### ● 体育館で遊ぼう

【日時】 19日(水) 午後3時30分~

【対象】 小学生以上 【定員】 20名

開館時間 午前9時~午後6時

(休館日) 第3日曜日、年末年始



## 図書館だより

〈おすすめ本紹介〉

### まねっどうぶつえほん 絵//ねこまる

にゃあにゃあ、なくよ。これなーんだ? 答えは…。シルエットを見てどうぶつがわかったら一緒にまねっこしてみよう! 電子版ならではの音声付絵本です。

出版 アイフリークモバイル(電子図書館に所蔵)

〈お知らせ〉

### 喜連川図書館のおはなし会

バーバママさんによるおはなし会を再開します。

【日時】 第1・3・5土曜日

午前11時~11時30分

【場所】 喜連川図書館 1F おはなしの部屋

【対象】 未就学児~小学生

### おはなし会

【日時】 毎週土曜日 午前11時~11時30分

【場所】 氏家図書館 2F おはなしの部屋

【対象】 未就学児~小学生

開館時間 午前9時~午後7時

氏家図書館 ☎ 682 - 9889

(休館日) 14日、28日

喜連川図書館 ☎ 686 - 7111

(休館日) 3日、17日



ホームページ▲



## 子育てサロン

〈アップル保育園〉 ☎682-9957

#### ● こいのぼり作り

【日時】 21日 午前10時~11時

#### ● 散歩に行こう

【日時】 14日、25日 午前10時~11時

〈こどもの森YOU保育園〉 ☎612-5783

#### ● ようこそYOU保育園へ!

【日時】 5日 午前10時~11時

#### ● みんなで焼き立てマドレーヌを食べよう♪

【日時】 19日 午前10時~11時

未就学のお子さんと保護者  
対象の講座・イベント

〈きつれ川幼稚園〉 ☎685-3759

#### ● 子育て相談日 \* 随時受付

〈ヒカリ園〉 ☎682-9006

#### ● 未就園児オープンガーデン

【日時】 12日、25日 午前10時~11時





# 健康コーナー

健康相談・健診・教室のご案内

\*乳幼児健診・相談は母子手帳を持参してください。

〈健康相談〉 申込先 健康増進課 ☎682-2589 ※要電話予約

行事名	日時等	場所
健康相談	24日(月) 午前9時～午後4時 10日(月) 午前9時30分～午後3時30分	氏家保健センター 喜連川保健センター
栄養相談会	24日(月) 午前9時30分・10時30分・午後1時・2時・3時	喜連川保健センター
乳幼児相談	5日(水) 内容：育児・授乳・栄養・歯科相談	氏家 保健センター
すくすく計測	26日(水) 対象：乳幼児 *身体計測のみ	
言語発達の相談	7日(金) 内容：言語聴覚士による相談 対象：未就学児	
心理発達の相談	13日(木)・21日(金) 内容：心理相談員による相談 対象：未就学児	
運動発達の相談	24日(月) 内容：作業療法士による相談 対象：未就学児	

〈健康診断〉

行事名	日時等	場所
4か月児健診	27日(木) 対象：令和4年12月生	氏家 保健センター
10か月児健診	25日(火) 対象：令和4年6月生	
1歳6か月児健診	20日(木) 対象：令和3年9月生	
2歳6か月児歯科健診	7日(金) 対象：令和2年9月生	
3歳6か月児健診	21日(金) 対象：令和元年9月生	

## 休日当番医 午前9時～正午/午後2時～5時

2日(日)	花塚クリニック	☎686-7667
9日(日)	根本医院	☎682-2800
16日(日)	きぬの里クリニック	☎612-8710
23日(日)	氏家病院	☎682-2911
29日(土・祝)	半田クリニック	☎682-3270
30日(日)	佐野医院	☎686-2002

### 塩谷郡市医師会からのお願い

休日当番医を利用する際に風邪症状がある方は、  
受診前に必ず電話で相談してから来院してください。

## 夜間診療 午後6時30分～9時

- くろす ☎682-8811
- しおや ☎0287-44-1155

日	月	火	水	木	金	土
4月						
						①
②	3	4	5	6	7	⑧
⑨	10	11	12	13	14	⑮
⑯	17	18	19	20	21	⑳
㉓	24	25	26	27	28	㉑
⑳	30					



専門職による  
リレーコラム

## さくら\*スマイルゼミ

### 今月の特集

#### 老年期のメンタルヘルス

老年期のメンタルヘルスとは、65歳以上（国連の世界保健機関で定義）の方の「心の健康状態」や「精神的健康」等と呼ばれ、精神的な疲労に対するサポートや精神疾患の予防・回復の場面で使われています。

老年期のメンタルヘルスが悪化すると「うつ病」を発症することもあり、その原因として、老年期特有の喪失体験、ストレスがあると指摘されています。

#### なぜ老年期に？

老年期になると、離職や健康上の理由等により、社会との繋がりが希薄となる可能性が高まります。

地域の中で孤立・孤独な状態となることでメンタルヘルスが危機的な状態に陥ります。

#### 異変を感じたら 専門医へ相談しましょう！

老年期の「うつ病」は、妄想が見られる等、認知症との鑑別が難しいため、知らないうちに症状が進行してしまうこともあります。早期に専門医の診断が必要です。

老年期のメンタルヘルスの維持・向上のために、身体的な健康維持と合わせて、「家族、友人、近隣の方々との交流」などを通じた社会的な繋がりを大切にすることがとても重要です。



日々のコミュニケーション  
が早期発見につながります

執筆 社会福祉法人恵友会 若倉健

問合せ先…高齢課 (☎681-1155)



市内でいきいき活動する  
団体紹介

## ハロー! 市民団体

### 今月のピックアップ

#### シルバー大学校さくら同窓会

高齢者の健やかで生きがいのある地域社会を築くことを目的として知識や教養を学ぶシルバー大学校。その同窓生で構成されたさくら同窓会。さくら市のイベントではボランティアとして活躍し、グラウンドゴルフ大会や講習会を企画しています。地域や同窓会の仲間と繋がりを大切にしながら、楽しんで活動されています。

大学校には部活もあり、そこで身につけたギターやダンスなどの特技を活かした活動もあります。

市民活動支援センター  
市川 記者



シルバー大学校を卒業したら一緒に活動しましょう！



問合せ先…さくらいふ (☎615-7117)

# 集まれ みんなのアイドル



富士山コメくん  
(2016年9月生まれ・氏家)

日課となったお散歩が楽しいね～。これからも一緒に穏やかに過ごしましょう♪  
(飼い主：富士山千晶)



綱川あんずちゃん  
(2014年12月生まれ・草川)

家族皆さんに元気をくれてありがとう。これからも健康でお散歩の相棒よろしくね!  
(飼い主：綱川幸代)



橋本<sup>アイラ</sup> ISLA ちゃん  
(2021年4月生まれ・喜連川)

無駄吠えせず、いつも愛嬌を振りまく我が家のアイドル♡見かけたら声かけてね♡  
(飼い主：橋本祥一・里美)



武田クーちゃん  
(2022年2月生まれ・氏家)

わが家のちっちゃいアイドル♪いつも癒してくれてありがとう♡元気すぎるわ!  
(飼い主：武田利晴・のぶよ)

## お子さん & ペットの写真を募集中

### 〈応募方法〉

応募フォームに名前・生年月日・連絡先・メッセージなどを入力し、写真を添付してください。

### 〈応募上の注意〉

・掲載は1人1回。

・レイアウトの都合により掲載順を調整する場合があります。

・応募多数のため掲載までお時間をいただきます。

〈問〉 総合政策課 ☎ 681-1113



応募はこちら▲



コロナ禍の飲食店を応援するコーナー

ジェラテリア キッツ  
**Gelateria KITS**

☎ 686-0077 / 喜連川 4145-10

季節で変わる

旬の手づくりジェラート

道の駅きつれがわで営業中の Gelateria KITS。おススメは、喜連川のいちごを使った季節限定の「生いちごミルク」。いちごらしい酸味と牛乳の味を感じられるさっぱりとした味わいがデザートにぴったりです。ドリンクのテイクアウトもできます。

### テイクアウト受け取り時間

10時～17時（土日祝のみ17時30分まで）

※第2・4月曜日定休（道の駅きつれがわの休館日）

### お店のおすすめ

生いちごミルク 410円



本館1階 イタリアカラーの旗と牛のオブジェが目印



店長の吉澤さん「新鮮な牛乳で作ったジェラートを味わってみてください」

SAKURA CITY MUSEUM INFORMATION

# さくら市ミュージアム

## 荒井寛方記念館

開館時間 午前9時～午後5時  
 休館日 3日、10～14日、17日、  
 18日、24日  
 問合せ ☎682-7123



ホームページ▲

### SAKURA 展Ⅱ 桜と四季の花々

4月15日(土)～5月21日(日)

開館30周年を記念したSAKURA展。前期展示は、4月9日(日)まで桜や花をテーマとした選りすぐりの当館収蔵作品を展示しています。勝山公園の桜との美の競演もあわせてご鑑賞ください。

後期展示「SAKURA展Ⅱ 桜と四季の花々」は、佐藤美術館と郷さくら美術館の所蔵作品から、「桜」を描いた34点に、春夏秋冬を彩る他の美しい花々を主題とする13点を加えた47点の優品を展覧します。東山魁夷、奥田元宋、加山又造、後藤純男をはじめとする著名作家が桜を描いた名作に加え、現代の実力作家による作品を一堂に会します。ぜひこの機会に作家の美意識が宿る作品を通して、花や桜の優美な世界をお楽しみください。

【特別料金】市民400円(市内小中学生無料)

※一般料金(800円)から市民は半額

※住所が分かる身分証明書等をご提示ください。

### 開幕記念 SAKURA 展Ⅱ みどころギャラリートーク

【日時】4月15日(土) 午後1時30分～  
 【場所】ミュージアム展示室  
 【講師】立島恵氏(佐藤美術館学芸部長)  
 【定員】50名  
 ※要観覧料  
 【申込方法】電話でミュージアムへ申込み



立島 恵氏

### 記念講演会「近現代日本画の魅力とこれからの美術館のあり方」

【日時】4月29日(土) 午後2時～(90分程度)  
 【場所】ミュージアム講座室  
 【講師】立島恵氏(佐藤美術館学芸部長)  
 【定員】40名 ※要事前予約  
 【参加料】無料  
 【申込方法】電話でミュージアムへ申込み



さくら市ミュージアム  
 開館30周年を記念した講演会です。  
 ぜひお聴きください。

インターネットで情報発信中



ホームページ



ツイッター  
@Sakura\_\_city



インスタグラム  
@sakurasogoseisaku



ライン  
@Sakura\_city

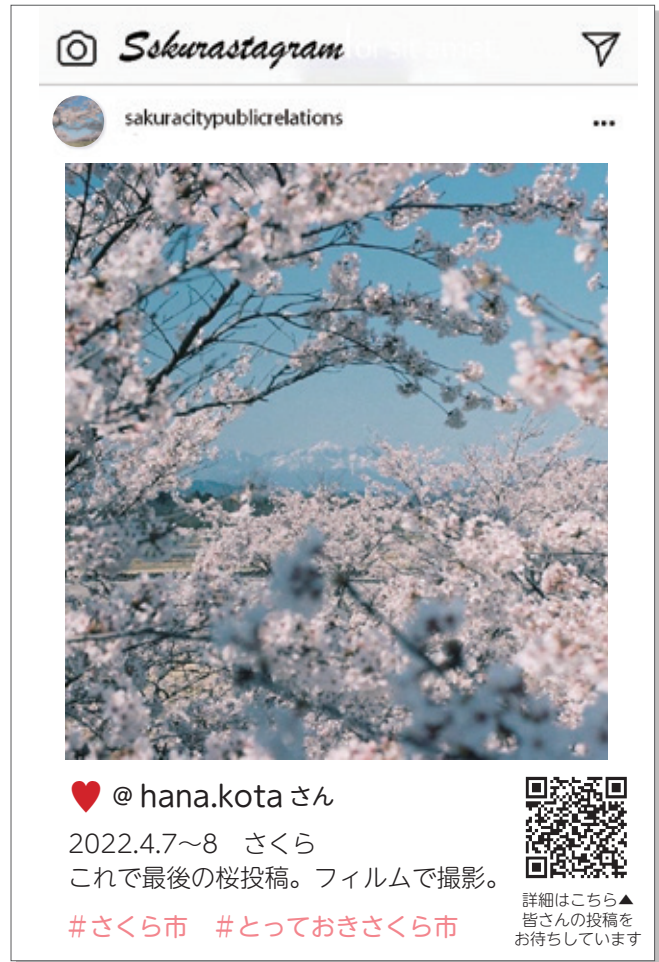


YouTube  
Sakura\_city



観光ナビ

#撮っておき。さくら市



第22回 桜花爛漫のとき

それにしても凄まじい！花粉の日々だった。咲く頃には収まるからと、桜の開花を待ち望んでいた。「桜花爛漫」の時はほんの数日だが、なぜこんなに待ち焦がれるのだろうか。その時のために、一年を通じて桜を手入れする人々がいる。弘前公園はお手本であり、本市職員の研修を受け入れていただいた。桜の花芽は、前年の夏に生まれて、秋に眠り、冬の寒さに耐える中で目覚める（休眠打破）そうだ。桜の開花には、「冬の寒さ」と「春の暖かさ」が必要なのだ。

新型コロナのトンネルを抜け出ようとする今、市民体育祭の運営委員会では、久方ぶりの開催を目指すことが決まった。役員のみならず手不足や参加者の募集などの課題、休眠期間の検討を踏まえて、コロナ前に戻すのではなく、新たな形式での開催が話し合われている。行政区共同での参加や、種目数を減らした上で、この際、秋季大会はさくらスタジアム

はなコトバ



日々感じた小さな想いを  
綴らせて頂きます。

で市内全域の合同開催を実現しようとするものだ。もとより、多くの方々の長期間に及ぶ多大な「ご労苦」と「熱意」で成り立つ市最大のイベントであり、検討項目も多い。実現すれば、大会当日が満開の花だとすれば、それに終わらず、一連の日々での出会いや協働は、新たな人の輪や喜びという花を次々に咲かせ、地域での防災や見守り、安心安全といった実を結ぶことにも繋がっていくことだろう。

さくら市長 花塚 隆志

市政へのご意見をお待ちしています

- 市長へのメール mayor@city.tochigi-sakura.lg.jp
  - 市長へのFAX 682-0360
  - 市政懇談会 ● 市長とカフェトーク
- 【問】 総合政策課 ☎681-1113

# 広報カレンダー 4月

※ 全市民に関わる内容、どなたでも予約なしで参加いただけるイベントです。  
※ 新型コロナの状況によりイベント等が中止・延期になる場合があります。



1 土	<ul style="list-style-type: none"> <li>● 栃木県議会議員選挙期日前投票 ～4/8 (8:30～20:00)</li> <li>● みんなの市 (9:00～12:30・さくらスクエア)</li> <li>● 「とちおとめ LIVE」 (10:30～15:30・道の駅きつれがわ)</li> <li>● プロジェクションマッピング上映 (毎週金土の日没後・道の駅きつれがわ)</li> </ul>
2 日	
3 月	<ul style="list-style-type: none"> <li>● いこいの場 (10:00～12:00・ゆうゆうパーク 管理棟側駐車場)</li> </ul>
4 火	<ul style="list-style-type: none"> <li>● 応援スペースしゃぼん玉 (13:00～15:30・喜連川公民館)</li> </ul>
5 水	<ul style="list-style-type: none"> <li>● おしゃべり場 (10:00～11:30・喜連川公民館)</li> </ul>
6 木	
7 金	<ul style="list-style-type: none"> <li>● 懐かしのレコードサロン (10:00～11:30・氏家福祉センター)</li> </ul>
8 土	<ul style="list-style-type: none"> <li>● みんなの市 (9:00～12:30・さくらスクエア)</li> <li>● 那須烏山 尺八愛好会 演奏会 (10:30～/12:00～/13:30～ ・道の駅きつれがわ) ※雨天中止</li> </ul>
9 日	<ul style="list-style-type: none"> <li>● 栃木県議会議員選挙 (7:00～19:00)</li> <li>● SAKURA展 I ～花のある風景～閉幕(ミュージアム)</li> <li>● muse LIVE (11:00～14:30・道の駅きつれがわ)</li> <li>● 温泉スタンプ2倍 (道の駅きつれがわ)</li> </ul>
10 月	<ul style="list-style-type: none"> <li>● いこいの場 (10:00～12:00・たつきさん家)</li> </ul>

11 火	
12 水	
13 木	<ul style="list-style-type: none"> <li>● もとゆ温泉健康相談 (10:00～11:00・もとゆ)</li> <li>● オレンジカフェ行ってみよう (10:00～13:00・桑久保さんち)</li> <li>● おしゃべりタイム 「傾聴ボランティアえん」 (10:00～11:30、13:00～14:30 ・氏家福祉センター)</li> </ul>
14 金	
15 土	<ul style="list-style-type: none"> <li>● SAKURA II 桜と四季の花々開幕 ～5/21 (ミュージアム)</li> <li>● 「とちおとめ LIVE」 (10:30～15:30・道の駅きつれがわ)</li> </ul>
16 日	<ul style="list-style-type: none"> <li>● 春の装い日展作家による小品展 閉幕(瀧澤家住宅)</li> <li>● 家庭の日は家族で温泉に行こう! 小学生入浴無料(もとゆ・露天風呂)</li> <li>● とちおとめ LIVE (10:30～15:30・道の駅きつれがわ)</li> <li>● ハピスマ marche vol.1 (10:00～16:00・道の駅きつれ がわ) ※雨天中止</li> <li>● 氏家ゆうゆうパーク桜づつみライ トアップ (18:00～21:00・氏家ゆうゆうパーク)</li> </ul>
17 月	<ul style="list-style-type: none"> <li>● いこいの場 (10:00～12:00・たつきさん家)</li> </ul>
18 火	<ul style="list-style-type: none"> <li>● 季節の湯「さくら湯」 (道の駅きつれがわ)</li> <li>● 喜連川むかしばなし風呂 ～4/26「羽黒の延命地藏尊」</li> <li>● 温泉スタンプ2倍 (道の駅きつれがわ)</li> </ul>

19 水	<ul style="list-style-type: none"> <li>● おしゃべり場 (10:00～11:30・喜連川公民館)</li> </ul>
20 木	<ul style="list-style-type: none"> <li>● もの忘れ相談会 (14:00～16:00・氏家図書館)</li> </ul>
21 金	<ul style="list-style-type: none"> <li>● ぴーちサロン (10:00～11:30・ハッピークロー バー)</li> </ul>
22 土	<ul style="list-style-type: none"> <li>● みんなの市 (9:00～12:30・さくらスクエア)</li> <li>● なかがわ水遊園 (10:00～15:00・道の駅きつれがわ)</li> </ul>
23 日	<ul style="list-style-type: none"> <li>● 第10回栃木県ハーモニカ交流コ ンサート(12:30～・氏家公民館)</li> <li>● よさこいこん道の駅きつれがわ (11:00～/12:30～・道の駅きつれ がわ)</li> </ul>
24 月	<ul style="list-style-type: none"> <li>● いこいの場 (10:00～12:00・たつきさん家)</li> </ul>
25 火	<ul style="list-style-type: none"> <li>● 涙活(映像) (10:00～12:00・氏家福祉センター)</li> </ul>
26 水	<ul style="list-style-type: none"> <li>● 温泉スタンプ2倍 (道の駅きつれがわ)</li> </ul>
27 木	<ul style="list-style-type: none"> <li>● 介護についておしゃべりしましょ う会 (10:00～12:00・たつきさん家)</li> </ul>
28 金	<ul style="list-style-type: none"> <li>● さくら健康マイル説明会 (9:30～11:00・氏家保健センター) ※スマートフォン持参</li> </ul>
祝日 昭和の日	
29 土	<ul style="list-style-type: none"> <li>● みんなの市 (9:00～12:30・さくらスクエア)</li> <li>● せきぐちゆき一日駅長&amp;ライブ (就任式10:30～/ライブ11:00～ /14:00～・道の駅きつれがわ)</li> </ul>
30 日	<ul style="list-style-type: none"> <li>● 春のフラフェス in 道の駅きつれがわ (11:00～14:30・道の駅きつれがわ)</li> </ul>

## 窓口延長

- 市役所本庁舎・卯の里庁舎  
市民課・福祉課・税務課・高齢課・こども政策課・  
会計課・上下水道料金センター  
毎週月曜日午後7時まで(祝日・お盆期間・年末年始を除く)
- 喜連川支所  
喜連川市民生活室  
毎週金曜日午後7時まで  
(祝日・お盆期間・年末年始を除く)

休日の届出(死亡・結婚・出生など)は本庁舎の日直が午前8時30分から午後5時まで  
受け付けています。TEL: 681-1115

## 施設休館日

氏家公民館(3日、16日、17日)  
喜連川公民館(10日、16日、24日)  
体育施設(3日、17日)

## 市営温泉休館日

もとゆ(3日)  
露天風呂(17日)  
道の駅きつれがわ(10日、24日)