

広報さくら Sakura City Public Relations

# SAKURA

5

2023

No.301

#ゆうゆうパーク

♥ さくら市

## contents

02 #とっておき撮影会 SNAP  
04 感染症対策のこれから

06 さくら Topics  
08 くらし Information

📍 氏家ゆうゆうパーク



そくら満開 えがお満開

# # にとっておき撮影会 SMILE ♥ SNAP in 氏家ゆうゆうパーク

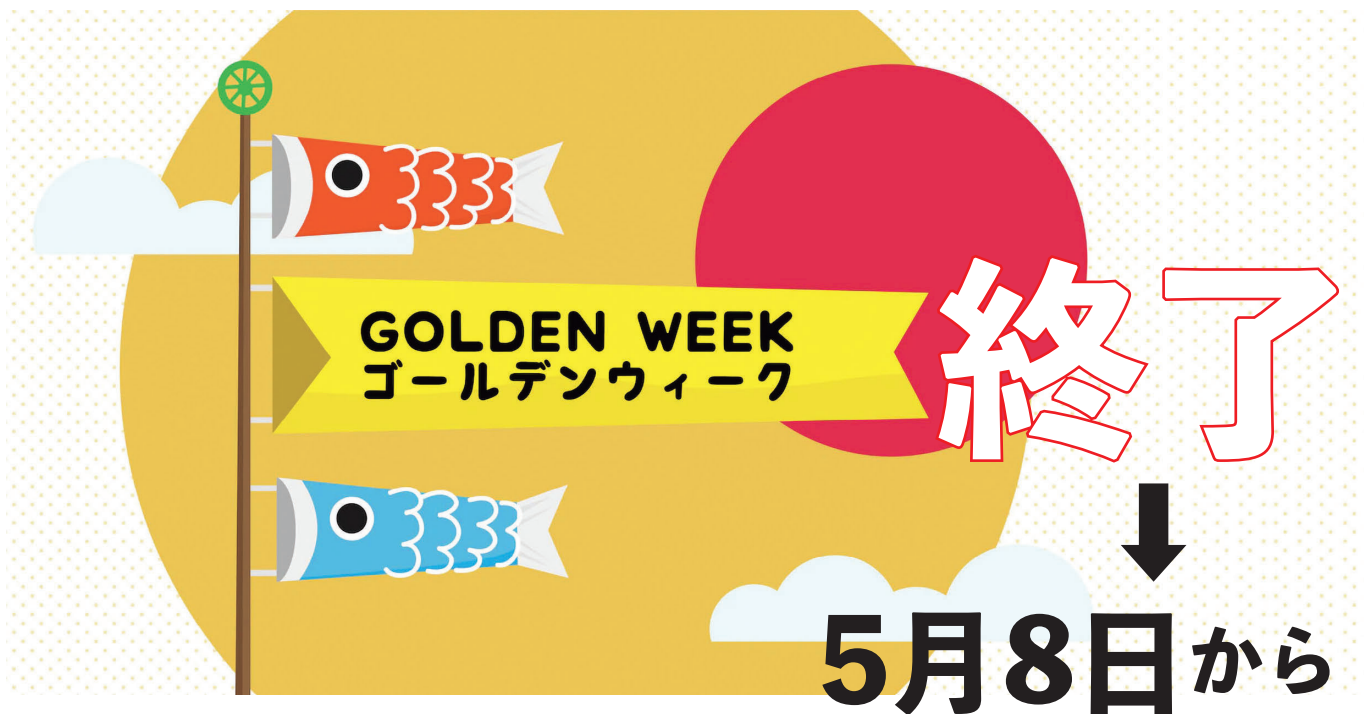
3月30日(木)、満開の桜を背景に撮影会を行いました。参加いただいた26組の方にマカロン付箋やばんそうこうセットをプレゼントしました。

次回は、喜連川ポピー畑が満開の時期に行います。詳細は、市ホームページやSNSでお知らせしますので、ぜひご参加ください。

## 第1回







## 5類になるとどうなるの？

「5類」移行後 どうなる？		
	現在	5月8日～
行動制限	患者 ……最大7日間 濃厚接触者…最大5日間	5日間の療養期間※ <sub>1</sub> なし
診察	発熱外来中心	公表の医療機関※ <sub>1</sub>
ワクチン接種	無料	無料
入院・検査の公費負担	あり	一部を除き保険診療
屋内でのマスク	着用を推奨	原則不要※ <sub>2</sub>



### そもそも類型って何？

感染症をその感染力や症状の強さなどによって、1～5類までに分類したものです。新型コロナウイルスは今まで結核や鳥インフルエンザと同様の2類に分類されていました。



## 今後感染した場合や医療機関の受診はどうなるの？※1

原則個人の判断になりますが、国では発症から原則5日間を療養期間の目安として推奨しています。受診する場合は、県ホームページで公表している医療機関で受診してください。



## ワクチンは今後も接種した方がいいの？

高齢者、基礎疾患をお持ちの方や未接種の方等には接種が推奨され、努力義務が課せられています。それ以外の方は、ご自身の判断で接種を検討ください。



## マスク着用はどうしたらいいの？※2

3月13日から個人の判断が基本となっていますが国では発症後10日間のマスク着用を呼びかけています。施設によっては独自のルールを制定しているところもあるので、そのルールに従ってください。

また、高齢者や基礎疾患を持つ方などが混雑した場所に行くときや、元気な若い方であっても、病院や高齢者施設など、重症化リスクの高い方に会う時などは、マスク着用が望ましいと考えられています。

## 「令和5年春開始接種」がはじまります

- 日 程 : 5月8日～8月  
対象者 : 65歳以上、5歳以上で基礎疾患を持つ方、医療従事者等  
※前回の接種から3か月が経過している必要があります。  
種 類 : オミクロン株対応ワクチン（モデルナ社、ファイザー社）  
ノババックス社ワクチン  
※11歳以下はファイザー社のみです。

### 65歳以上の方

高齢者から順番に接種券を郵送しますので、申請等は必要ありません。5月末には対象者全員に送付される予定です。接種券が届いたら、今までと同様にコールセンターかインターネットでご予約ください。

### 基礎疾患を持つ方

4回目接種の際に基礎疾患の有無について実施したアンケートに有で回答された方へ、高齢者への送付が完了次第送付します。アンケートを回答していない方で、基礎疾患をお持ちの方は、健康増進課までご連絡ください。※1・2回目接種、小児・乳幼児の接種は継続。

### 64歳以下の方

64歳以下の健康な方は今回の接種の対象外です。  
秋に予定されている、「令和5年秋開始接種」をお待ちください。

※3～5回目の接種券を受け取り、まだ接種していない方には、接種券は送付しません。  
その接種券を利用して接種ができます。



令和4年度の受賞者は次のとおりです。

長年にわたり市消防団員として消防防災活動に尽力されました。

【前列】

- みやの 宮野 直斗さん (左から1番目)
- ないとう 内藤 芳泰さん (左から2番目)
- くろお 黒尾 光一さん (左から6番目)
- いのせ 猪瀬 宜志さん (左から7番目)

【後列】

- いしかわ 石川 一さん (左から3番目)
- てらさか 寺坂 厚一さん (左から4番目)
- よしざわ 吉澤 幸彦さん (左から5番目)
- うだ 宇田 泰男さん (左から6番目)

長年にわたり市議会議員として地方自治の発展と住民福祉の向上に尽力されました。

- いしはら 石原 孝明さん (前列左から3番目)

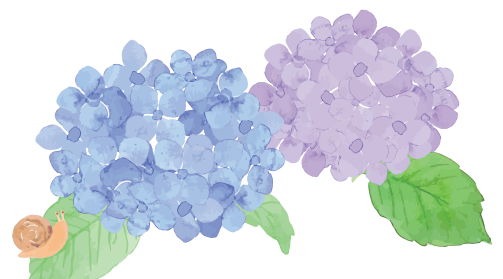
【名前のみ紹介】

長年にわたり市介護認定審査会委員として、介護保険制度の適正な運営に尽力されました。

- さかい 酒井 由美子さん

長年にわたり市消防団員として消防防災活動に尽力されました。

- こじま 小島 俊則さん
- こいで 小出 貴則さん
- なかやま 中山 光正さん
- こぐち 小口 敦士さん
- てつか 手塚 知秀さん
- さとう 佐藤 昌秀さん
- もりかわ 森川 博之さん



発見! さくらキラ人

さくら市で輝く人を紹介するコーナーです。

齋藤さんは、硬式野球部に所属。3月に甲子園球場で行われた第95回春の選抜高校野球大会に出場し、ベスト8の成績を残されました。4番ファーストを務め、強力打線の要として活躍。「甲子園に出場する」という幼い頃からの夢を見事叶えました。

齋藤さんは、「昨夏の県大会準決勝で負けてしまい悔しい思いをしたので、春の選抜に出場が決まりほっとした。時間が経つにつれて初の甲子園にわくわくする気持ちが強くなった。これから夏の大会に向けて作新学院の強打線を牽引していきたい。決勝戦でホームランを打ち、ランナーを返すことでチームの勝利に貢献したい。高校卒業後は大学で野球を続け、将来プロ野球や社会人野球で活躍できる選手になるのが夢」と話されました。



作新学院高校 3年

さいとう りょうすけ  
齋藤 綾介さん

Pick up

3/9

うちどく  
全国家読ゆうびんコンクール  
特別賞受賞

市内小学生3名が令和4年度全国家読ゆうびんコンクールで特別賞を受賞しました。

南小学校4年生の吉田陽菜さんが最高賞の柳田邦男賞、上松山小学校6年生の廻谷仁心さんと南小学校5年生の滝輿絆さんが三郷市教育委員会教育長を受賞しました。

今後も、市教育委員会では家読の一環としてコンクールへの応募や4読(朝の読書、すきま読書、チャレンジ読書、家読)の推進に取り組んでいきます。

▼左から吉田さん、廻谷さん、滝さん



3/10

ランドセルカバーの寄贈  
ありがとうございます

さくら地区交通安全協会(片岡進会長)から市(橋本啓二教育長)に、新入学児童用のランドセルカバー 380人分を寄贈していただきました。

各小学校を通じて市内すべての1年生に配布され、黄色のランドセルカバーを付けて元気に登校しています。

皆さんも安全運転を心がけましょう。



お知らせ

自動車をお持ちの方へ  
納税通知書を発送します

4月1日時点で自動車をお持ちの方に自動車税(種別割)、軽自動車税(種別割)が課税されます。納税通知書を発送しますので、5月31日(水)までに必ず納めてください。

金融機関のほか、コンビニエンスストアやスマートフォン決済アプリなどで納付できます。

自動車税(種別割)  
矢板県税事務所  
☎0287(43)2171  
軽自動車税(種別割)  
税務課  
☎(681)1114



国民年金保険料の納付

4月、令和6年3月分までの国民年金保険料は、月額16,520円です。

▼納付方法

- 納付書
- 口座振替
- クレジットカード納付
- 電子納付  
(pay・easy、au PAY、d払い、PayB、PayPay)

▼保険料の割引制度

保険料をまとめて納める前納制度を利用すると保険料が割引されます。口座振替での前納にすると割引率が高くなります。詳しくは、お問合せください。

問 宇都宮東年金事務所  
☎(683)3211  
市民課  
☎(681)1116  
喜連川市民生活室  
☎(686)6611



自宅に生けがきを  
設置しませんか

緑あふれる潤いのあるまちづくりを推進するため、生けがき設置の経費に補助金を交付します。

▼対象

- 次の要件のすべてに該当する生けがきを設置する方
- 市内の住宅、事業所の敷地内に設置されるもの
- 公衆用道路に面して長さ2m以上設置されるもの  
(あわせて公衆用道路と接する隣地境界線に沿って設置するときは、隣地境界線に沿って設置するものも含む)
- 構造物の上部、後面に設置する場合の構造物の高さは0.6m以下
- 塀等とあわせて設置する場合は、生けがきを道路に面して設置すること
- 樹高は0.5m以上2m程度までで、樹幅は0.5m程度
- 樹木は長さ1mにつき2本を標準とし、植栽位置は道路境界から0.3m以上後退したもの

▼補助金額

次のうち、いずれか少ない額で上限5万円

- 工事に要する費用の2分の1の額
- 設置する生けがきの総延長に1m当たり2千500円を乗じた額

▼申請方法

工事に着手する前に申請書(都市整備課で配布、市ホームページからも入手可)に記入し、必要書類を添えて提出。詳細はお問合せください。

▼申請・問合せ

都市整備課  
☎(681)1120

水道課からのお知らせ

水道メーターの交換作業

対象世帯には、事前にはがきで通知します。交換費用は無料です。対象のお宅に身分証明書を携帯した市指定給水装置工事業者がお伺いします。メーターボックスの上や周りに、植木鉢や車などのものを置かないようにしてください。交換作業が終了したら「水道メーター交換作業完了につい

て(お知らせ)」を配布します。

▼対象地域

市内全域

▼交換期間

6月1日(木)～

令和6年1月31日(水)

水道メーターの適切な管理

住宅の建て替えや造園・外溝工事などで、メーターボックス周辺の高さが変わるとメーター検針や交換作業に支障が出る場合があります。

問 水道課

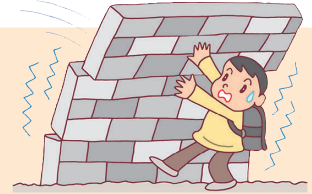
☎(681)1121





無料で耐震診断ができます！

昭和56年5月以前に建てられた建物は、耐震性が不足している可能性があります。  
木造住宅の耐震診断費用を市で全額負担します。耐震化等に対する補助金もあります。



まずはここから

**耐震診断**  
地震に耐えられるかどうかの診断

**自己負担なし**

① 建て替えたい

**耐震建替**  
耐震性のない建物の現地建て替え工事

補助上限額 **1,000,000円**  
(工事費相当額の4/5以内)

② 改修したい

**補強計画策定  
+  
耐震改修**  
補強のための図面作成 +  
耐震性を確保するための補強工事

補助上限額 **1,000,000円**  
(改修工事費の4/5以内)

③ 解体したい

**除却**  
耐震性のない建物の除却工事

補助上限額 **200,000円**  
(除却工事費の23%以内)

こちらもあります

**ブロック塀等撤去**  
危険ブロック塀等をなくすための工事

補助上限額 **100,000円**  
(撤去等費用の1/2以内など)

詳細はこちら▶



問合せ先 | 都市整備課 (☎681-1120)

市営住宅入居者募集

- 申込期限** 5月10日(水)  
※申込者多数の場合は抽選会を開催します。
- 入居時期** 6月1日(木)
- 申込方法** 申込書(建設課・喜連川市民生活室で配布、市ホームページからも入手可)に必要書類を添付しお申込みください。  
また、申込条件がありますのでお問合せください。  
※家賃は前年の所得に応じて決まります。  
※別途駐車場使用料2,000円(1戸:1台のみ)

住宅名	上阿久津
募集戸数	1戸
完成年度	平成16年
階数	2階建 ヌゾネット
間取り	3DK
家賃	18,300円~ 27,200円
単身入居	不可
敷金	家賃3か月分

申込・問合せ先 | 建設課 (☎681-1119)

# お知らせ

子宮頸がん検診を受ける場所が選べます

子宮頸がん検診の集団検診と個別検診（指定医療機関）のどちらかに対して年1回助成をします。令和5年度指定医療機関での子宮頸がん検診を申込みれた方への施設検診受診券は、順次発送しています。5月中旬に届かない方は、ご連絡ください。今年度21歳になる方は、無料で検診を受診できます。5月中旬に無料クーポン券を発送しますので、ご利用ください。

健康増進課  
☎(682)2589

特殊詐欺等防止機器購入設置補助額を増額しました

高齢者を狙った特殊詐欺被害防止のため、特殊詐欺等防止機器の購入に対して補助金を支給します。

対象

市内在住の65歳以上で、市税を完納している方

1 家電量販店等で機器を購入する。

2 購入時の領収書(レシート)、購入機器のカタログ(説明書)、通帳を持参し、窓口で申請。

申請期限

機器購入から1年以内

補助金額

購入費用の2分の1 (上限5千円)

申請・問合せ先

生活環境課

☎(681)1126

高齢者運転免許証自主返納者へのタクシー利用券を増額しました

自主的に運転免許証を返納された高齢者に対し、支給しているタクシー利用券を増額しました。

対象

市内在住の65歳以上で、すべての運転免許を自主返納した方

内容

市内タクシー事業所で利用できるタクシー利用券

1万5千円分を支給 (乗合タクシーも利用可)

持ちもの

運転免許証の取消通知書

申請期間

返納から1年以内

申請・問合せ先

生活環境課

☎(681)1126

5月11日～20日は春の交通安全県民総ぐるみ運動期間

期間中は、次のことを意識して交通安全に務めましょう。

1 子どもをはじめとする歩行者の安全確保

春は新入児童等の交通事故が懸念されます。地域全体で子どもを守りましょう。

2 横断歩行者事故等の防止と安全運転意識の向上

「飲酒運転等を絶対しない、させない」という意識を持ち、家庭内で確認しあいましょう。

3 自転車のヘルメット着用と交通ルール遵守の徹底

ヘルメットの着用や前照灯の点灯、ながら運転の危険性等の基本的な運転ルールを再確認しましょう。

生活環境課  
☎(681)1126

有害鳥獣の市内一斉捕獲

毎年、春に発生するカラス・カルガモ・アオサギによる農作物の被害に対処するため、猟友会による市内一斉捕獲を実施します。捕獲にあたり銃器を使用します。事故防止に注意を払い実施します。ご理解ください。農作物への被害(踏み荒らし・食害)が発生している場合にはご連絡ください。

日時

5月6日(土)・7日(日)・17日(水)～22日(月)の日の出から日没まで

対象捕獲区域

市内全域

※住宅密集地付近は除く

一斉捕獲実績

令和3年度 328羽

令和4年度 287羽

(カラス・カルガモ・アオサギ合計)

農政課

☎(681)1117

# 開催

さくら市喜連川B&G 海洋センターの開催

期間

5月13日(土)～11月30日(木)

休館日

毎週月曜

※月曜祝日の場合は翌平日

時間

通常 午後2時～4時45分

2 午後5時30分～9時

●夏休み期間

7月21日(金)～8月26日(土)

1 午前9時～正午

2 午後1時～5時

3 午後6時～9時

料金

●小・中学生、満70歳以上 200円

●大人(高校生以上) 400円

●乳幼児 無料 (保護者同伴)

●スポーツ振興課

☎(682)8888

とちぎのアーティストコンサート vol.4

日時

5月27日(土)  
午後2時開演(演奏時間60分)

場所

喜連川公民館ホール

出演

さわだ かなえ なかやまり さ  
澤田奏恵(マリンバ・打楽器)、中山里紗(ピアノ)

定員

100名程度(全席自由席)

申込期限

5月12日(金)午後5時必着

※申込多数の場合は抽選。

当選者にのみ入場整理券はがきをお送りします。  
(5月17日ごろ発送)



申込はこちら▲

申込方法

専用フォームまたは郵便はがきで申込み。  
はがきには①郵便番号、②住所、③氏名、④年齢、  
⑤電話番号、⑥参加人数を記入してください。



申込・問合せ | 〒329-1492  
さくら市喜連川4420-1  
生涯学習課コンサート申込係  
(☎686-6621)

支え合い地域づくり活動研修講座

地域の中で助け合い・支え合い活動を実施するための知識を習得するための講習会です。  
「住民同士の助け合いや支え合いが当たり前にある地域」を目指して、一緒に地域を支えてくださる方の参加をお待ちしています。

日時

5月20日(土)  
午前9時30分～午後3時30分

場所

市役所第2庁舎2階第1会議室

定員

50名程度

申込期限

5月17日(水)

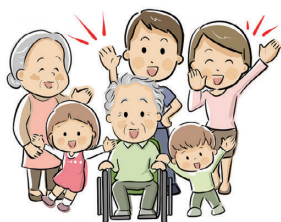
内容

生活支援活動講座

午前9時30分～午後0時30分  
住民主体による支え合い地域づくり活動の紹介  
や高齢者の心身の特徴と認知症の理解、生活援助の方法、車イス介助方法等

移送サービス活動講座

午後1時30分～3時30分  
移送サービス関係法令や安全・安心な運転と緊急対応



申込・問合せ | 高齢課 (☎681-1155)

RENEWAL

炭火になりました

道の駅つれがね

B&BQ

予約はこちら ▶

うちの子「結婚」しないのかしら?

独身のお子様の結婚相談承ります



お子様の結婚に関するお悩み、  
プロの仲人がお答えします。

まずはお気軽に仲人にご相談下さい

☎028-611-3545

結婚相談所ムスベル

開催

ウクレレ製作と  
初級ウクレレ教室

- ▼日時 6～12月までの水曜日  
月2回程度  
午後2時～4時
- ▼場所 氏家公民館
- ▼定員 先着20名
- ▼対象 ※5名未満の場合は、開講しません。  
20歳以上の市内在住者
- ▼費用 製作費 5,500円  
テキスト代 2,000円
- ※費用は申込時にお支払いください。
- ▼申込期限 5月19日(金)
- ▼申込方法 来館して申込み。  
申込・問合先 氏家公民館
- ☎(682)1611
- ▼詳細はこちら



世界の料理教室  
パキスタン料理BBQ

- 自然の中で料理を通して  
パキスタンの歴史や食文  
化を学んでみませんか？
- ▼日時 5月20日(土)  
午前10時～午後2時
- ▼場所 那珂川ベースキャンプ場  
(那須烏山市)
- ▼定員 先着30名
- ▼対象 小学生以上
- ▼参加費 小学生 1,000円  
中学生以上 1,500円
- ▼申込期限 5月12日(金)午後4時
- ▼申込・問合先 国際交流協会
- ☎(681)2072
- ▼詳細はこちら



オレンジカフェに  
遊びにきませんか？

- 認知症の方やそのご家族、  
地域の方や専門職などが  
一緒に参加する集いの場が  
増えました。身体や脳を鍛える  
活動や生活の困りごとや不安  
などを専門職に相談できます。  
どなたでも気軽にご参加  
ください。
- ▼日時 毎月第3日曜日  
午前10時～正午  
午後1時～3時
- ▼場所 リハビリパーク歩  
(喜連川473-1)
- ▼参加費 無料
- ▼問い合わせ リハビリパーク歩
- ☎(688)8016



公民館フレンド講座

- 自らの特技を生かして講師  
となり、公民館で講座を  
開いてみませんか？
- ▼条件 小学生以上で最低3回以上  
連続講座の講師ができる方  
(中学生以下は保護者の同  
伴が必要です)
- ▼場所 氏家または喜連川公民館
- ▼申込方法 来館または電話で申込み
- ▼申込・問合先 氏家公民館
- ☎(682)1611
- ▼詳細はこちら



若者向けけいおん講座

- 中高生の居場所づくりが  
目的の軽音楽講座です。
- ▼日程 6月11日(日)～  
令和6年3月17日(日)  
までおおむね月1回
- ▼場所 氏家公民館
- ▼対象 中学生以上20歳未満で  
市内在住・在勤・在学者
- ▼定員 先着20名程度
- ▼受講料 500円/年額
- ▼申込方法 来館、電話または専用フォー  
ムで5月19日(金)までに申  
込み
- ▼申込・問合先 氏家公民館
- ☎(682)1611
- ▼詳細はこちら



## 後期高齢者個別健康診査

後期高齢者医療被保険者の方は、かかりつけ医で健康診査が受けられます。  
希望する方は、事前にお申込みください。

**受付開始** 5月16日(火)～

**受診期間** 6月1日(木)～10月31日(火)

**医療機関**

氏家病院・岡医院・きぬの里クリニック  
黒須病院・小林医院・佐藤クリニック  
佐野医院・高瀬小児科医院・仲嶋医院  
にし内科ハートクリニック・根本医院  
花塚クリニック・半田クリニック  
檜山医院・森島医院

**検査費用**

基本健診 無料  
大腸がん検診 300円  
(希望者のみ)

**検査項目**

問診、身体計測(身長・体重・BMI)診察、  
血圧、心電図  
尿検査(糖・蛋白)

<血液検査>

血糖検査(空腹時血糖、HbA1c)  
脂質検査(LDLコレステロール、HDLコレステ  
ロール、中性脂肪)  
肝機能(GOT、GPT、ガンマーGTP)  
貧血検査等(赤血球、色素量、ヘマトクリット値、  
血清アルブミン値)  
腎機能検査(クレアチニン)

大腸がん検診(便潜血法)

1年に1度、健康診査  
を受けましょう!



申込・問合せ先 | 市民課 ☎(681-1116)  
喜連川市民生活室 ☎(686-6611)

## さくら市の人口

令和5年4月1日現在  
(毎月人口推計・前月比)

- 人口 44,086人(-105人)
- 男 22,823人(-54人)
- 女 21,263人(-51人)
- 世帯数 16,757世帯(+59)



ご先祖様を想い、大切な人なのに逝ってしまった彼方を思って、  
ステキなお墓を造りませんか。

石のトータルプランナー  
石のことならおまかせください

(有)津久井石材店  
矢板市片岡  
TEL 0287-48-0347  
FAX 0287-48-3271

※ 御戒名彫りも致します

募集

キッズ&ファミリーコンサート出演者

出演者が実行委員会と  
なってコンサートを企画・  
運営します。

▼コンサート開催日

8月20日(日)予定

▼場所

氏家公民館

▼申込方法

来館、電話、メールまた  
は申込フォームで申込み

▼申込期限

5月19日(金)

●第1回実行委員会

▼日時

5月26日(金)

午後7時～

▼場所

氏家公民館第2研修室

▼申込・問合せ先

氏家公民館

☎(682)1611

詳細はこちら▼



お丸山会議講演会  
武家の王・足利氏

▼日時

6月17日(土)

午後1時30分～

▼講師

谷口雄太 氏

(青山学院大学准教授)

▼定員

150名(事前申込制)

▼場所

喜連川公民館ホール

▼申込方法

5月10日(水)午前9時～  
電話で申込み

▼申込・問合せ先

ミュージアム

☎(682)7123

道の駅きつれがわ  
新規テナント

ご飯物(新館フードコー  
ト)、スイーツ(屋外店舗の  
出店者)を募集します。

▼申込方法

申込書(道の駅きつれがわ  
のホームページから入手可)  
に記入し、持参

▼申込期限

5月15日(月)

午後2時(期限厳守)

▼申込・問合せ先

道の駅きつれがわ

☎(686)8180

詳細はこちら▼



栃木県シルバー大学校

高齢者の健やかで生きが  
いのある人生を支援し、地  
域活動の実践者の養成を目  
指しています。

▼受付期間

6月1日(木)～30日(金)

▼提出書類

入学願書(5月25日からシ  
ルバー大学校、高齢課で配  
布)、返信用封筒(84円切手  
貼付)

▼申込先

シルバー大学校または高齢  
課(市の推薦が必要な方は  
高齢課に提出。)

▼申込・問合せ先

シルバー大学校北高

☎(743)9010

会計年度任用職員

市ホームページで随時募  
集案内を公開しています。

(時期によっては募集がない  
場合もあります。)

▼申込方法

さくら市会計年度任用職  
員採用申込書(市ホーム  
ページ、総務課で配布)に  
記入し、郵送または直接  
持参により提出  
(郵送推奨)

※募集職種や勤務条件などは、  
市ホームページをご覧ください。

▼申込・問合せ先

総務課

☎(681)1111

詳細はこちら▼



再生品の提供事業

搬入されたごみのうち  
使用できるものを再生品  
として展示し、希望者に  
無料で提供します。

▼対象

18歳以上の市内在住者

▼申込方法

5月24日(水)までに申込  
書を直接提出。

受付は、午前9時～  
午後4時30分

(土日祝日は除く。)

▼場所・申込先

エコパークしおや  
☎0287(53)7370

寄付

ありがとうございます

ふるさとづくり寄附金

●小島薫

●ミュージアム

●ガーデンプラランター2台  
(8万4千円相当)

●氏家ロータリークラブ

●南小学校

●電子ドラム一式

●坂田昌之

●熟田小学校

●図書カード1万円分

●狭間田簡易郵便局

●社会福祉協議会

●金1,800円

●金6千円

●フードバンク

●金1,800円

●金6千円



## 道の駅きつれがわに屋外休憩スペースができました

旅の情報館の跡地に人工芝とソファなどを整備しました。買い物の休憩や軽食スペースとしてお使いください。

また、1月28日に本館をリニューアルオープンしました。和食処や休憩処など内装を一新し、大正ロマンをテーマにしたくつろぎ空間になりました。併せてご利用ください。



問合せ先 | 道の駅きつれがわ (☎686-8180)

## 4/1 ~和い話し広場がリニューアル

喜連川観光協会の拠点としてリニューアルしました!

和い話し広場は、大正2年に建てられた旧喜連川興業銀行本店の建物を利用した施設で、現在は観光案内や特産品販売、季節に合わせた企画展示を行っています。カフェ・休憩スペースとしても利用できますので、ぜひお立ち寄りください。

レンタサイクル(1日500円 電動アシスト付)貸出も行っています。喜連川地区の歴史探訪・周辺散策にご活用ください。



場所	喜連川 4355
電話番号	和い話し広場 ☎666-8370 喜連川観光協会 ☎686-3013
開館時間	午前9時～午後5時
休館日	月曜日 (月曜祝日の場合は翌日)

問合せ先 | 商工観光課 (☎686-6627)

## 工事のため通行規制します

櫻野  
(5月下旬～8月下旬)



喜連川  
(5月下旬～7月下旬)



ご協力を  
お願いします



問合せ先 | 水道課 (☎681-1121)

pick up news

## 今月のいち推し



注目のイベントやニュースをお届け

### ポピー畑開園

5/13  
(土)

約300万本の赤やピンクのポピーが咲き誇る景色は絶景です。100円以上の募金をしていただくとポピーの花を持ち帰ることもできます。見るだけでなく、園内に入って撮影や摘み取りをお楽しみください。

イベント等の実施は、観光ナビでお知らせします。

【日時】 5月13日(土)～6月10日(土)

午前9時～午後5時

【場所】 早乙女荒川河川敷



詳細はこちら▶



問合せ先 | 喜連川観光協会 (☎686-3013)

## 姉妹都市情報

二つの姉妹都市の情報をお届け

### 茨城県古河市

#### 許我篆書展

篆刻美術館マスコットキャラクター「刻狸」をテーマに篆書で表現します。

【期間】 ～6月18日(日)

【時間】 午前9時～午後5時  
(入館は4時30分まで)

【場所】 篆刻美術館  
(古河市中心中央町2丁目4-18)

【休館日】 月曜日・5月26日(金)

【費用】 大人200円  
小中高生50円



問合せ先 | 篆刻美術館 (☎0280-22-5611)

### 埼玉県加須市

#### 第5回「全国こいのぼり写真コンクール」 作品募集～こいのぼりで全国をつなぐ～

全国各地の皆様からこいのぼりをモチーフとした写真を募集するコンクールを開催します。

#### 【題材】

- 子どもの健やかな成長を願い、家族の絆を深める「こいのぼり」の写真
- 「こいのぼり」にちなんだ観光イベントや伝統工芸の写真
- その他「こいのぼり」をモチーフとした写真

【応募期間】 6月1日(木)～30日(金)

※詳しい要項や応募方法などは、加須市ホームページをご確認ください。

問合せ先 | シティプロモーション課 (☎0480-62-1111)





# 無料相談案内(5月)

※相談は、無料でお受けします。  
※秘密は守ります。

相談	内容
法律相談 (要予約)	法律的な諸問題の相談 日 19日(金) 午後1時～4時30分 場 氏家福祉センター 定 7名 申 1日(月) 午前9時～ 社会福祉協議会氏家支部 ☎682-2217
心配ごと 相談所	困りごと、悩みごと全般の相談 日 11日(木) 午前9時30分～11時30分 場 喜連川社会福祉センター 問 社会福祉協議会氏家支部 ☎682-2217
もの忘れ相談会	もの忘れや認知症に関する相談 日 25日(木) 午後2時～4時 場 喜連川図書館 問 高齢課 ☎681-1155
ふくしの相談室 コンタクト (要予約)	障害をお持ちの方で日常で困っていること、福祉サービスや就労・就学に関すること 日 9日(火) 午前10時～正午、午後1時～3時 場 喜連川公民館 定 4名 申 障害者相談支援センター桜花 ☎681-6720 障がい者支援センターふれあい ☎681-6666
ポラリス★とちぎ 出張相談会 (要予約)	ひきこもりに関する相談 日 12日(金) 午前10時～4時 場 氏家福祉センター 定 3名 申 申込フォームまたは福祉課 ☎681-1160
地域若者サポ ーション	若者の就労・ひきこもりに関する相談 日 10日(水)・17日(水)・24日(水) 午後1時～4時 場 氏家福祉センター 問 NPO法人キャリアコーチ ☎0287-47-5200
更生保護サポ ーター	犯罪・非行防止等に関する相談 日 10日(水)・17日(水)・24日(水)・31日(水) 午前9時～午後4時 場 問 塩谷地区サポートセンター ☎612-3575
不動産無料相談 (要予約)	不動産に関する相談 日 9日(火) 午後1時30分～3時30分 場 氏家公民館 定 先着3名 申 (公社) 栃木県宅地建物取引業協会県北支部 ☎0287-62-6677

相談	場所	連絡先	相談	場所	連絡先
教育相談	喜連川支所 学校教育課	学校教育課 ☎686-6620	児童家庭相談	市役所相談室	こども政策課 ☎681-1125
生活困窮・ ひきこもり相談	社会福祉協議会氏家支部 ☎601-7123		婦人相談		
困りごと 全般の相談	地域共生センター SAKUTOMO ☎612-3557		ひとり親相談		
無戸籍の相談	市民課 ☎681-1115		妊娠・出産・ 育児の相談	さくらっこ子育て 相談ルーム	健康増進課 ☎682-2589
			消費者 トラブル	市役所 第2庁舎2階	消費生活センター ☎681-2575

相談	内容	連絡先
虐待相談 (随時受付)	児童虐待	* 休日、夜間の緊急時 児童相談所虐待対応ダイヤル ☎189 こども政策課 ☎090-2640-9364・☎090-1059-0747
	障がい者虐待	● 福祉課 障がい者虐待防止センター ☎681-1161 * 休日、夜間の緊急時 ● 福祉課 ☎090-5554-6968・☎090-1996-4484
	高齢者虐待	● 地域包括支援センター <small>にこ</small> 而今 ☎685-3294 (喜連川地区、押上、長久保、蒲須坂、箱森新田、松山新田、松島) ● 地域包括支援センターエリム ☎681-1150 (上記以外) ● 高齢課 ☎681-1155

※相談者多数の場合、お待ちいただくことがあります。



## 児童センター

### 〈氏家児童センター〉

☎ 612 - 6145



- センターまつり みんなでおいでよ!  
あそぼう、つなごう、ちいきのわ  
発表ステージ・ゲーム・模擬店・工作等  
【日時】 14日(日) 午前9時～午後0時30分

### 〈上松山児童センター〉

☎ 616 - 3660



- アドマーニキッズ体操  
【日時】 19日(金) 午後4時～5時  
【対象】 3歳～5歳 【参加費】 200円

### 〈喜連川児童センター〉

☎ 678 - 2651



- よういちお兄さんと遊ぼう  
～子育て支援塾～  
【日時】 26日(金) 午前10時30分～
- よういちお兄さんとハッスルタイム  
【日時】 26日(金) 午後3時30分～  
4時30分～  
【対象】 小学生以上 【定員】 各回20名

開館時間 午前9時～午後6時  
(休館日) 第3日曜日



## 図書館だより

### 〈お知らせ〉

- さくら民話の会さんによる民話語り  
【日時】 5月18日(木) 午後1時30分～  
【場所】 喜連川図書館2階 視聴覚室  
【対象】 どなたでも

### アリスの会 おはなし会

- 【日時】 毎週土曜日 午前11時～11時30分  
【場所】 氏家図書館2階 視聴覚室  
【対象】 未就学児～小学生

### バーバママさん おはなし会

- 【日時】 6日、20日 午前11時～11時30分  
【場所】 喜連川図書館1階 おはなしの部屋  
【対象】 未就学児～小学生



### あかちゃんタイム

- 【日時】 第1・3木曜、毎週土曜日  
午前9時～正午  
【場所】 氏家・喜連川図書館

開館時間 午前9時～午後7時  
氏家図書館 ☎682-9889  
(休館日) 12日、22～26日(蔵書点検)  
喜連川図書館 ☎686-7111  
(休館日) 1日、15日、29日



ホームページ▲



## 子育てサロン

### 〈アップル保育園〉 ☎682-9957

- 工作しましょう  
【日時】 19日 午前10時～11時
- 散歩に行こう  
【日時】 12日、30日 午前10時～11時

### 〈こどもの森Y.O.U保育園〉 ☎612-5783

- キッズフェスティバル  
【日時】 10日 午前10時～11時
- いちご大好きっ子集まれ!  
【日時】 24日 午前10時～11時

未就学のお子さんと保護者  
対象の講座・イベント

### 〈氏家幼稚園〉 ☎682-8393

- 未就園児うさちゃんくらぶ  
【日時】 18日 午前10時～11時(受付9時45分)
- 園庭開放日  
【日時】 25日 午前9時～11時30分

### 〈きつれ川幼稚園〉 ☎685-3759

- わんぱく広場(未就園児親子教室)  
【日時】 10日、24日 午前10時～11時30分
- 子育て相談 随時受付

### 〈ヒカリ園〉 ☎682-9006

- 未就園児オープンガーデン  
【日時】 10日、23日 午前10時～11時



# 健康コーナー

健康相談・健診・教室のご案内

\*乳幼児健診・相談は母子手帳を持参してください。

〈健康相談〉 申込先 健康増進課 ☎682-2589 ※要電話予約

行事名	日時等	場所
健康・栄養相談	26日(金) 内容：健康・食事に関すること	氏家保健センター
	8日(月) 内容：健康・食事に関すること	喜連川保健センター
乳幼児相談	10日(水) 内容：育児・栄養相談	喜連川 保健センター
すくすく計測	29日(月) 対象：乳幼児 *身体計測のみ	
言語発達の相談	12日(金) 内容：言語聴覚士による相談 対象：未就学児	氏家保健センター
心理発達の相談	15日(月)・19日(金) 内容：心理相談員による相談 対象：未就学児	
運動発達の相談	16日(火) 内容：作業療法士による相談 対象：未就学児	

〈健康診断〉

行事名	日時等	場所
4 か月児健診	25日(木) 対象：令和 5 年 1 月生	氏家 保健センター
10 か月児健診	23日(火) 対象：令和 4 年 7 月生	
1 歳 6 か月児健診	18日(木) 対象：令和 3 年 10 月生	
2 歳 6 か月児歯科健診	12日(金) 対象：令和 2 年 10 月生	
3 歳 6 か月児健診	19日(金) 対象：令和 元年 10 月生	

休日当番医 午前9時～正午/午後2時～5時

3日(水・祝)	佐藤クリニック	☎681-7666
4日(木・祝)	仲嶋医院	☎681-7755
5日(金・祝)	中川耳鼻咽喉科医院	☎682-3291
7日(日)	にし内科ハートクリニック	☎682-8920
14日(日)	岡医院	☎681-1251
21日(日)	檜山医院	☎682-2730
28日(日)	小林医院	☎686-2061

夜間診療 午後6時30分～9時

- くろす ☎682-8811
- しおや ☎0287-44-1155

日	月	火	水	木	金	土
			5月			
	1	2	3	4	5	6
7	8	9	10	11	12	13
14	15	16	17	18	19	20
21	22	23	24	25	26	27
28	29	30	31			

塩谷郡市医師会からのお願い

休日当番医を利用する際に風邪症状がある方は、  
受診前に必ず電話で相談してから来院してください。



専門職による  
リレーコラム

## さくら\*スマイルゼミ

### 今月の特集

小さな手  
みんなではぐくみ そだててく

#### 子育てを社会で支える大切さ

昔と違い地域で子育ての手助けをすることが困難になってきている中、子育てを社会で支えるってどんなことをすればよいの?と素朴な疑問を持つ方が多いと思います。

そこで、「少しでも手助けしたい」というメンバーが集まった子育てサポーター「HUG」の活動をご紹介します。

#### 「HUG」とは?

地域の方が「自分のできること伝える」「母親学習時に子どもを見守る」活動を行っています。

先日は「アロマクリーム作り」を行い、親子のスキンシップや穏やかな家族団らんの時間が生まれました。もうひとつの活動「みまもり」も親がリフレッシュできる時間を持つことで、こどもに対するポジティブな気持ちが復活します。

「HUG」メンバーの話から  
自分の子育て中は、無我夢中で自分の  
周辺しか見えなかった

「子どもたちが大きくなった今だからこそ、サポーターが出来るのだと思います。見守りをしていると子どもが小さかった頃のぬくもりを懐かしく感じて、癒されます。いつでも呼んでください」こういったメンバーからの声に感謝しています。

子育てのやり方は、今と昔で変化がありますが、子どもを愛む心は変わらないと思います。「助けて」の声に寄り添うことができる環境を地域全体で作っていけるよう取り組んでいます。

ぜひ「HUG」のメンバーに  
参加してみませんか?

執筆 上松山児童センター長  
鈴木久美子



市内でいきいき活動する  
団体紹介

## ハロー!市民団体

### 今月のピックアップ

#### イロドリノオト

車のフロントガラスの廃材から生まれたSDGsなアート、「デインプルアート」。イロドリノオトさんのワークショップで体験できます。

液体状の絵の具を下絵の描かれたガラスに乗せていくので、塗り絵のような感覚で楽しめます。

絵の具が乾くのを待つ間は、参加者同士のおしゃべりも弾み、ワークショップの終わるころには、手元には素敵なアートとリフレッシュされた心。モノづくりをしながらの穏やかな交流を大事にして、活動されています。



IRODORI\_NOTE

さくらいふ  
市川 記者



ワークショップはほかにも  
いろいろ!  
詳細は、Instagramへ



問合先…詳細はInstagramで

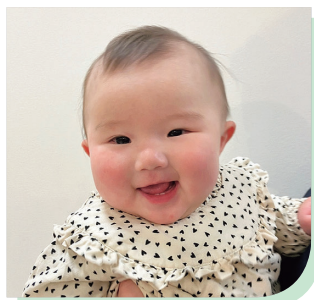
# 集まれ みんなのアイドル



<sup>かえで</sup> 金高楓ちゃん・<sup>かける</sup> 翔くん  
(2022年10月生まれ・2015年1月生まれ 上阿久津)

我が家の宝物たち♪これから元気にすくすく育ててね!

(父:朝也、母:玲奈)



<sup>めい</sup> 鈴木芽結ちゃん  
(2022年7月生まれ・草川)

毎日ニコニコしてくれるアイドル♥これからもパパママと一緒に思い出作っていこう!

(父:孝典、母:絵美)



<sup>あおい</sup> 大貫蒼くん  
(2020年2月生まれ・鷺宿)

兄弟思いの優しい三兄弟です♪生まれてくれてありがとう。これからもよろしく!

(父:拓也、母:陽子)



<sup>まさかず</sup> 坂本真和くん・<sup>みはる</sup> 滯春ちゃん  
(2019年10月生まれ・2021年1月生まれ フィオーレ喜連川)

いつも一緒に仲よし! これからも大好きな電車いっぱい見に行こうね!

(父:和泉、母:真弓)

## お子さん & ペットの写真を募集中

### 〈応募方法〉

応募フォームに名前・生年月日・連絡先・メッセージなどを入力し、写真を添付してください。

### 〈応募上の注意〉

●掲載は1人1回。

●レイアウトの都合により掲載順を調整する場合があります。

●応募多数のため掲載までお時間をいただきます。

〈問〉総合政策課 ☎681-1113



応募はこちら▲



飲食店のテイクアウト情報を紹介するコーナー

### お食事処 勝山

☎682-3271 / 氏家 1200-3

食べてほっこり絶品もつ煮  
をめしあがれ

お食事処勝山では、お店自慢のもつ煮込みをテイクアウトできます。お渡しするもつ煮は、火を入れる前のものやすぐに食べられる状態のものなど種類があり、状態によって金額も変わります。詳しくはご注文時にお店までお問合せください。

### テイクアウト受け取り時間

11時30分～16時

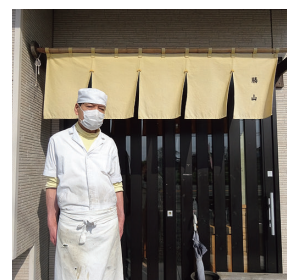
※水曜日定休

### お店のおすすめ

もつ煮込み (入れ物つき) 800円



店舗前に広い駐車場完備



店長の小堀さん  
「ご来店お待ちしております」

# さくら市ミュージアム

## 荒井寛方記念館

開館時間 午前9時～午後5時  
(最終入館：午後4時30分)  
休館日 1日、8日、15日、16日  
22～26日、29日  
問合先 ☎682-7123



ホームページ▲

### SAKURA 展Ⅱ ～桜と四季の花々～ ～5月21日(日)

「SAKURA展Ⅱ ～桜と四季の花々～」は、現代日本画の実力作家の名品を所蔵する佐藤美術館の春夏秋冬を彩る名品19点、郷さくら美術館からは「桜」を描いた28点、全47点の優品を展覧しています。

さくら市出身の日本画家、窪井裕美さんが描いた桜の作品は、ミュージアムの建つ勝山公園からも望める羽黒山で取材され、雪が降り積もる薄墨桜の情景を描いています。窪井さんは「四月の羽黒山。珍しい春の雪が満開の桜を覆う風景がとても印象的で、その姿を作品としてとどめたいと制作しました」と語られています。

それぞれの作家の眼差しで描かれた、桜や花の美しさをこの機会にぜひお楽しみください。



「淡雪桜」窪井裕美 2015年 郷さくら美術館蔵

## 瀧澤家住宅

開館時間 午前9時～午後3時30分 (最終入館午後3時)  
観覧料 一般100円、学生以下無料  
休館日 1日、8日、15日、16日、22日、29日  
問合先 ☎682-2176

さんや そうてん  
山野草展

5月17日(水)～21日(日)

山野草の素朴で美しい世界をお楽しみください。

※瀧澤家住宅に関する問合せは原則ミュージアムにお願いします。



インターネットで情報発信中



ホームページ



ツイッター  
@Sakura\_\_city



インスタグラム  
@sakurasogoseisaku



ライン  
@Sakura\_city



YouTube  
Sakura\_city



観光ナビ

#撮っておき。さくら市



Sakurastagram



sakuracitypublicrelations



@suzuran\_loveさん

自撮りの自信作です。  
newアイコンに採用！



#とっておきさくら市 #さくら市

詳細はこちら▲  
皆さんの投稿を  
お待ちしております

## 第23回 春の刻

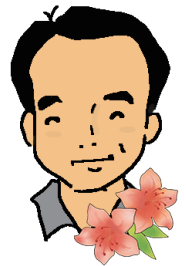
「春は、あけぼの」。ときめく言葉だ。ほのぼのと体感温度まで伝わってくる。長かった暗く冷たい冬の夜、煌めく星座は忘れられないが、春の訪れ、春の良さは光と共に温かさが生まれる曙の刻に集約される、と枕草子が示している。そして夜明け時は格別だが、連なって訪れる春の一刻が一様に素晴らしい事までもが、一言で表現されている。

山は萌え出ずる新緑。木々それぞれに彩りが微妙に異なる淡い色彩で、全体が柔らかく包まれていく光景は、最も好きな光景のひとつだ。鳥のさえずりも鮮やか。日本の季節は本当に美しい。

そして季節だけでなく、人の取組が素晴らしい時を生み出してくれている。氏家小校庭では、本市随一の染井吉野と言われる見事な桜を囲んで「大志桜

## はなコトバ

日々感じた小さな想いを  
綴らせて頂きます。



まつり」が初めて開催されていた。人が集うには最適の校庭において、地域の皆様の発案・実行力による無限大の可能性を感じる交流イベントだ。このような地域発の取組をどんどん応援していきたい。(ミュージアムでは今月21日まで、加山又造や東山魁夷、奥田元宋をはじめとする秀逸な春の景観が堪能できます。)

さくら市長 花塚 隆志

市政へのご意見をお待ちしています

- 市長へのメール [mayor@city.tochigi-sakura.lg.jp](mailto:mayor@city.tochigi-sakura.lg.jp)
  - 市長へのFAX 682-0360
  - 市政懇談会 ● 市長とカフェトーク
- 【問】 総合政策課 ☎681-1113

# 広報カレンダー 5月



※全市民に関わる内容、どなたでも予約なしで参加いただけるイベントです。  
※新型コロナの状況によりイベント等が中止・延期になる場合があります。

1月	<ul style="list-style-type: none"> <li>納期限日(固定資産税第1期)</li> <li>いこいの場 (10:00~12:00・ゆうゆうパーク管理棟側駐車場)</li> </ul>	11木	<ul style="list-style-type: none"> <li>もとゆ温泉健康相談 (10:00~11:00・もとゆ)</li> <li>心配ごと相談所(9:30~11:30・喜連川社会福祉センター)</li> <li>オレンジカフェ行ってみよう (10:00~13:00・桑久保さんち)</li> <li>おしゃべりタイム「傾聴ボランティアえん」(10:00~11:30、13:00~14:30・氏家福祉センター)</li> </ul>	21日	<ul style="list-style-type: none"> <li>SAKURA II 桜と四季の花々 閉幕(ミュージアム)</li> <li>瀧澤家住宅 山野草展 閉幕(瀧澤家住宅)</li> <li>とちおとめ LIVE(10:30~15:30・道の駅きつれがわ)</li> <li>家庭の日は家族で温泉に行こう!小学生入浴無料(もとゆ・露天風呂)</li> <li>オレンジカフェ(10:00~12:00、13:00~15:00・リハビリパーク歩)</li> </ul>
2火	<ul style="list-style-type: none"> <li>応援スペースしゃぼん玉(13:00~・氏家公民館)</li> </ul>	12金	<ul style="list-style-type: none"> <li>ポピー畑開園~6/10(早乙女荒川河川敷)</li> <li>喜連川B&amp;G開場~11/30</li> <li>みんなの市(9:00~12:30・さくらスクエア)</li> </ul>	22月	<ul style="list-style-type: none"> <li>いこいの場(10:00~12:00・たつきさん家)</li> </ul>
3水	<p>祝日 憲法記念日</p> <ul style="list-style-type: none"> <li>Lovin&amp;S LIVE (11:00~/14:00~/道の駅きつれがわ)</li> </ul>	13土	<ul style="list-style-type: none"> <li>氏家児童センターまつり(9:00~12:30・氏家児童センター)</li> </ul>	23火	<ul style="list-style-type: none"> <li>涙活(映像)(10:00~12:00・喜連川社会福祉センター)</li> </ul>
4木	<p>祝日 みどりの日</p> <ul style="list-style-type: none"> <li>季節の湯「菖蒲湯」(道の駅きつれがわ)</li> </ul>	14日	<ul style="list-style-type: none"> <li>いこいの場(10:00~12:00・たつきさん家)</li> </ul>	24水	
5金	<p>祝日 こどもの日</p> <ul style="list-style-type: none"> <li>小学生入浴無料&amp;プレゼント配布(もとゆ7:00~/露天風呂9:00~/) ※温泉を利用された小学生以下の子ども限定(なくなり次第終了)</li> <li>温泉ソムリエおすすめの健康風呂「菖蒲湯」(もとゆ)</li> <li>muse LIVE(11:00~14:30・道の駅きつれがわ)</li> <li>プロジェクトマップ上映(毎週金土の日没後・道の駅きつれがわ)</li> </ul>	15月	<ul style="list-style-type: none"> <li>おしゃべり場(10:00~11:30・喜連川公民館)</li> <li>瀧澤家住宅 山野草展 開幕(瀧澤家住宅)</li> </ul>	25木	<ul style="list-style-type: none"> <li>もの忘れ相談会(14:00~16:00・喜連川図書館)</li> <li>介護についておしゃべりしましょう会(10:00~12:00・たつきさん家)</li> </ul>
6土	<ul style="list-style-type: none"> <li>とちおとめ LIVE(10:30~15:30・道の駅きつれがわ)</li> <li>みんなの市(9:00~12:30・さくらスクエア)</li> </ul>	16火	<ul style="list-style-type: none"> <li>さくら民話の会民話語り(13:30~14:30・喜連川図書館)</li> <li>温泉スタンプ2倍(道の駅きつれがわ)</li> <li>喜連川昔話風呂「護美錦のいわれ」~5/26(道の駅きつれがわ)</li> </ul>	26金	<ul style="list-style-type: none"> <li>未来への扉-美の力のゆくえ- 開幕(ミュージアム)</li> <li>みんなの市(9:00~12:30・さくらスクエア)</li> </ul>
7日	<ul style="list-style-type: none"> <li>JAZZ LIVE(10:30~15:00・道の駅きつれがわ) ※雨天中止</li> </ul>	17水	<ul style="list-style-type: none"> <li>ピーチサロン(10:00~11:30・ハッピークローバー)</li> <li>懐かしのレコードサロン(10:00~11:30・喜連川社会福祉センター)</li> </ul>	27土	<ul style="list-style-type: none"> <li>鬼怒川鮎解禁~9/24</li> </ul>
8月	<ul style="list-style-type: none"> <li>いこいの場(10:00~12:00・たつきさん家)</li> </ul>	18木	<ul style="list-style-type: none"> <li>とちおとめ LIVE(10:30~15:30・道の駅きつれがわ)</li> <li>みんなの市(9:00~12:30・さくらスクエア)</li> </ul>	28日	
9火	<ul style="list-style-type: none"> <li>温泉スタンプ2倍(道の駅きつれがわ)</li> </ul>	19金		29月	<ul style="list-style-type: none"> <li>さくら健康マイル説明会(9:30~11:00・氏家保健センター) ※スマートフォン持参</li> </ul>
10水	<ul style="list-style-type: none"> <li>おしゃべり場(10:00~11:30・喜連川公民館)</li> </ul>	20土		30火	
				31水	<ul style="list-style-type: none"> <li>納期限日(軽自動車税第1期)</li> </ul>

## 窓口延長

- 市役所本庁舎・卯の里庁舎
  - 市民課・福祉課・税務課・高齢課・こども政策課・会計課・上下水道料金センター
  - 毎週月曜日午後7時まで(祝日・お盆期間・年末年始を除く)
- 喜連川支所
  - 喜連川市民生活室
  - 毎週金曜日午後7時まで(祝日・お盆期間・年末年始を除く)

休日の届出(死亡・結婚・出生など)は本庁舎の日直が午前8時30分から午後5時まで受け付けています。TEL: 681-1115

## 施設休館日

氏家公民館(1日、15日、21日)  
喜連川公民館(8日、21日、22日)  
体育施設(1日、15日)

## 市営温泉休館日

もとゆ(1日)  
露天風呂(15日)  
道の駅きつれがわ(8日、22日)