

広報さくら Sakura City Public Relations

# SAKURA

6  
2023  
No.302

## contents

02 Let's 防災 キキクルを学ぶ&土砂災害クイズ  
04 さくら Topics

06 くらし Information



150

栃木県誕生150年  
みんなで創る、未来のとちぎ

# Let's 防災

# キキクルを学ぶ & 土砂災害クイズに挑戦

新人職員 小林さんと学ぶ /

## キキクル使い方講座

### 土砂災害とは

大雨や地震などの影響で山やがけが崩れ、生命や財産が脅かされる災害です。梅雨時期には雨が多くなり、土砂災害が発生しやすくなります。土砂災害から身を守るためには、日頃の備えと早めの避難が重要です。

### キキクル

気象庁が提供するキキクルは、どこで土砂災害や浸水害・洪水の危険度が高まっているか地図上にリアルタイムで表示しているサイトです。危険度は、5段階に分けられ、白・黄・赤・紫・黒で表示されます。

**ど**んな時に使う？

大雨警報が発令された！

強い雨が降ってきた！

1



**キ**キクルを見るには？

「キキクル」で検索！

2



**危**険度が高まっている場所を確認！

どこが危ないのかな？

家の近くは大丈夫？

3



**色**を確認して早めの避難！！

紫が出たら安全な場所に避難

4



3

土砂災害警戒情報が発表されたら迷わず避難。

2

キキクルはこちら▼



キキクル（気象庁提供）で現在の危険度を確認。

1

ハザードマップはこちら▼



ハザードマップで危険区域を確認

土砂災害に備えるポイント

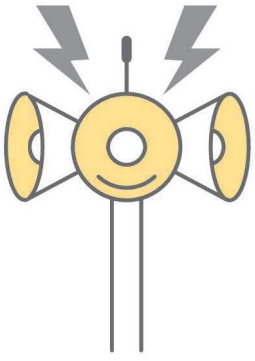
ダム放流のサイレンが鳴った  
ら河川から離れてください

ダムからの放流によって河  
川の水位上昇が予想される  
場合は、川沿いのサイレンが  
鳴ります。サイレンの音が聞  
こえたら、ただちに河川から  
離れてください。

また、豪雨時にはダムの放  
流に応じた避難情報等が市  
から発令される場合があります。  
日頃から防災情報の入手  
方法を確認し、早めの避難準  
備を心がけてください。

問 県矢板土木事務所  
ダム管理部

☎0287(44)2187



# 土砂災害クイズ に挑戦して 防災グッズをもらおう

クイズに回答した方の中から  
抽選で **100名** に  
防災グッズ プレゼント

**Q 1** 土砂災害警戒区域等\*は  
市内に何か所ある?

- 1 約 10 か所
- 2 約 100 か所
- 3 約 1,000 か所

**Q 2** 土砂災害の前兆に  
当てはまるものはどれ?  
(複数回答可)

- 1 小石が落ちてくる
- 2 山鳴りや異常なおいがする
- 3 水がわき出る

**Q 3** 自宅付近の土砂災害警戒区域  
等で土砂災害の前兆を感じた。  
自分がとるべき行動は?

- 1 過去に土砂災害が発生したことはない  
ので、家に留まる。
- 2 状況を確認するため、付近を見に行く。
- 3 早めに親戚・知人宅へ避難する。

### 応募方法

二次元コードを読み取り、クイズの答え  
と必要事項を入力し応募してください。

\*入力いただいた個人情報は、  
プレゼントの発送にのみ使用します。

\*抽選の結果は発送をもって  
かえさせていただきます。

あって嬉しい  
防災食セット



\*イメージです。

問 総務課 ☎681-1111

## A 正解はこちら

1 約 100 か所  
2 山鳴りや異常なおいがする、水がわき出る  
3 過去に土砂災害が発生したことはない  
ので、家に留まる。

\*土砂災害警戒区域等とは、土砂災害防止法に基づき県が調査、  
指定した土砂災害のおそれがある区域のこと。

## 4/22 さくら未来塾 日本代表とフットゴルフを楽しもう!

ワールドカップ強化合宿のためにさくら市を訪問したフットゴルフ日本代表選手約40名と、市内の小中学生とその家族約90名がフットゴルフ体験を行いました。

最初は緊張した様子だった子どもたちも選手の皆さんとの交流を通してすぐにリラックス!丁寧な指導のおかげもあり、元気いっぱいプレーを楽しんでいました。

賑やかな声があちこちから響く楽しい時間となりました。選手の皆さん、ご指導ありがとうございました。



## 4/23 栃木SC対いわきFC戦で さくら市民デー開催

スタジアムの入口ではさくらメイツによるおもてなしグッズの配布、場外ではフットゴルフ体験を行いました。当日は400名以上の市民が栃木SCの応援に駆けつけました。開始早々の前半2分にチャンスが!福森選手が蹴ったボールがきれいな弧を描いて、ゴール前へ。そして福島選手がドンピシャヘッド。

場内が大きな歓声で包まれました。この1点を守り切り、見事勝利をおさめました。



## 6/1 市内小中学校の Mascot キャラクターが揃いました(紹介)

さくら市教育委員会の公式キャラクターの「コンタロー先生」を中心に据えて、市内小中学校の児童生徒が考えた Mascot キャラクターを紹介します。

今後、各学校生活のさまざまな場面で活用し、学校PRや教育活動の活性化を図っていきます。

また、児童生徒がキャラクターを通して愛校心を持ってほしいと願います。



## 4/17 氏家中で人権講話を開催

市人権擁護委員が氏家中の1年生を対象に人権講話を行いました。

参加した生徒たちは「<sup>こえ</sup>聲の形」を鑑賞し、障がい者への理解を深めるとともに、いじめについて考える貴重な機会になりました。

人権擁護委員から、「友だちは、かけがえのない宝物」についてお話いただきました。



発見! さくらキラ人

さくら市で輝く人を紹介するコーナーです。

小堀さんは、さくら市で就農していた祖父の後を継ぎたいと昨年3月に神奈川県から単身移住。JAしおのやが行う農業研修グリーンさくらを今春卒業し、現在は水稻、ブロッコリー、なすなどの栽培に取り組んでいます。また、さくら市青少年クラブ協議会の一員として、農業を通じた地元イベントの盛り上げや市外農業者との交流などを行っています。

小堀さんは「グリーンさくらで農業技術の基礎を学びながら市内の農業者とつながりを持つことができた。実際に農業を始めて、天候を見ながら主体的に複数の農作物のスケジュール管理をする難しさを感じている一方、日々成長する農産物の姿を見るのが嬉しい。多くの人に自分の作ったものを食べてもらうため、試行錯誤しながら自分のやり方を見つけていきたい」と話されました。



こぼり かずき 小堀 一樹 さん

Pick up

3/23 平和の桜植樹式

元ロス・プリモスのメンバー徳永淳<sup>とくながじゅん</sup>さんから「平和の桜」の苗木を提供いただき、勝山公園で植樹式を行いました。

この桜は、米国・ワシントンポトマック河畔にある桜並木の穂木となった原木の貴重な苗木です。徳永さんは「市民の皆さんに平和の尊さを考えるきっかけになれば嬉しい」と話されました。ありがとうございます。



3/27 ショルダー型メガホンを寄贈いただきました

NPO法人キラリさくら市から市内小中学校に計10台のショルダー型メガホンを寄贈いただきました。

キラリさくら市は「日本一住み良い街を作ろう」を合言葉に、まちづくり推進活動を行っている団体で「防災教育や学校教育などに活用してほしい」と各学校に寄贈いただきました。

今後の教育活動の場で活用させていただきます。ありがとうございます。



お知らせ

令和5年度の自動車税・軽自動車税（種別割）の払い忘れはありませんか？

5月31日の納期限が過ぎました。支払いがお済みでない方は、至急納税してください。

納税されないと督促状が送付され、延滞金がかかります。督促状の発送から10日を経過しても完納されない場合は、差押などの滞納処分を受けることになります。納付方法については、納税通知書等をご確認ください。

問自動車税（種別割）  
矢板県税事務所収税課  
0287(43)2171  
軽自動車税（種別割）  
税務課  
(681)1114



コンビニ交付サービスの停止

システムメンテナンスのため、次の期間はコンビニ交付サービスが利用できません。

住民票の写し・印鑑登録証明書は、市民課と喜連川市民生活室で取得できます。所得証明書と住民税決定証明書は、税務課と市民課、喜連川市民生活室で取得できます。

▼日程  
6月12日(月)

問税務課  
(681)1114

もとの温泉・露天風呂の営業時間延長

6月1日(木)以降の営業時間は次のとおりです。

- ▼営業時間
- 市営もとの温泉  
午前7時～午後9時  
(最終受付 午後8時)
- 市営露天風呂  
午前9時～午後9時  
(最終受付 午後8時)

問もとの温泉  
(686)3284

年金の切替手続きを忘れずに

20歳以上60歳未満の方が会社を退職して、農業者、自営業者、無職、学生、フリーター等になったときは、国民年金への切替が必要です。年金の未加入期間がないよう、退職したら早めに手続きをしてください。

手続の際には、次のものをお持ちください。  
●厚生年金被保険者喪失証明書など（厚生年金被保険者の資格を喪失したことがわかるもの）

- 年金手帳または基礎年金番号通知書
- 運転免許証やマイナンバーカードなどの身分確認書類

▼申込・問合先  
宇都宮東年金事務所  
(683)3211  
市民課  
(681)1116  
喜連川市民生活室  
(686)6611



重度心身障害者医療費助成制度「助成の特例」の受付

重度心身障害者の医療費助成の自己負担500円が免除される制度があります。

▼条件  
助成対象者および同じ健康保険に加入する方全員が令和5年度市民税非課税

▼免除期間  
7月1日～  
令和6年6月30日

▼申請期間  
6月1日(木)～9日(金)

▼申請先  
福祉課  
喜連川市民生活室

▼持ちもの  
●重度心身障害者医療費受給資格者証（オレンジ色）  
●健康保険証

●個人番号カードまたは個人番号通知カード（助成対象者および同じ保険に加入している方の分）  
●身体障害者手帳、療育手帳、精神障害者保健福祉手帳

問福祉課  
(681)1161

寄付

ありがとうございます

- 氏家小学校  
▼図書カード5千円
- 氏家 鈴木みか  
●熟田小学校  
▼図書カード10万円
- 松山 鈴木誠二  
●喜連川中学校  
▼図書カード5万円
- 葛城 渡邊幸雄  
●社会福祉協議会  
▼金10万円  
●松山西 鈴木 賢一  
(故) 鈴木 誠二
- ▼金5万円  
●葛城 渡邊 幸雄  
(故) 渡邊 昭一
- ▼金10万円  
●富野岡 鈴木 泰然  
(故) 鈴木 昭一
- フードバンク  
▼金2万円
- 喜連川中央 深尾淳



## さくらいふのコーディネーターを紹介します

市民活動支援センターをご存じでしょうか？

氏家駅前東口にある緑の建物で、ボランティア活動のサポートが受けられます。皆さんの誰かのために何かしたいという熱い気持ちをボランティアコーディネーター4人がサポートします。市民団体として登録すると会議室の無料利用やなんじゃもんじゃフェスティバルへの出演などさまざまな形で支援していきます。

また、フリースペースがありますので、どなたでもお気軽にお越しください。

詳しくは、さくらいふホームページ、公式 LINE アカウントをご覧ください。



さくらいふ  
ホームページ▲



さくらいふ  
公式 LINE ▲

### コーディネーター



とむら としゆき  
戸村 敏之

市民活動の生き字引。  
なんでも聞いてください。



よねやま ももよ  
米山 百桃誉

あなたの活動の魅力を  
最大限に引き出します。



さいとう ちなみ  
齋藤 千奈美

学びながら皆さんの活動  
の伴走をしていきます。



そうま ひろゆき  
相馬 浩之

一緒に楽しい時間を作る  
ためのお手伝いをします。

問合せ先 | さくらいふ (☎615-7117)

## 令和5年度 消防団の新体制

さくら市の安全のために、よろしくお願いします。

- 団 長 土屋 恭則
- 副 団 長 片岡 純雄 福田 広光
- 本 部 長 平山 健一
- 副 本 部 長 伊藤 孝紀 谷田 幸政
- 第一分団長 池尻 貴洋
- 第二分団長 小森 大輔
- 第三分団長 大嶋 慎也
- 第四分団長 小口 友佑
- 第五分団長 浅間 善行
- 第六分団長 大貫 徳重
- 第七分団長 石嶋 純
- 第八分団長 大森 明博



詳細はこちら▶



問合せ先 | 総務課 (☎681-1111)

# お知らせ

低所得の子育て世帯に対する子育て世帯生活支援特別給付金

食費等の物価高騰の影響を特に受けている低所得の子育て世帯に対し、給付金を支給します。

▼対象

- ひとり親世帯
- ①令和5年3月分または4月分の児童扶養手当受給者（5月30日支給済）
- ②①以外の低所得のひとり親世帯（公的年金受給者・家計急変者）
- その他の子育て世帯
- ③令和4年度低所得の子育て世帯生活支援特別給付金（その他世帯）の受給者（5月30日支給済）
- ④②③以外で平成17年4月2日～令和6年2月29日生まれの児童（対象児童）を養育し、令和5年1月以降に家計が急変して住民税非課税相当の収入になった世帯（家計急変者）

※②④は要申請

▼支給額

対象児童1人あたり  
5万円（1回限り）

▼申請期限

令和6年2月29日（必着）

▼問

ことも政策課  
☎（681）1125

ひとり親世帯  
はこちら▼

その他世帯  
はこちら▼



農業者年金の現況届

農業者年金を受給している方は、毎年6月に「農業者年金の現況届」の提出が必要で、届出用紙は、5月下旬に農業者年金基金から直接受給者あてに郵送されています。

提出されないと、年金の支払いができなくなる場合がありますので、必ずご提出ください。

▼提出期限

6月30日（金）

▼提出先

農業委員会事務局  
喜連川市民生活室  
農業委員会事務局  
☎（681）1124

とちぎ材の家づくり支援事業（最大70万円補助）

▼対象住宅

県産出材を一定量以上使用して新築・増改築を行う住宅

▼補助金額

県産出材の使用量による

●新築

7万5千円～60万円

（伝統工芸品等使用で上乘せ補助あり）

●増改築

7万5千円～22万5千円

※補助金交付には、条件あり。

※申請書は、土台着手日までに提出。

▼申請先

県木材業協同組合

県林業木材産業課

☎（623）3277

詳細はこちら▼



事業者向け  
令和5年度さくら市経営活性化支援事業補助金

販路の開拓、経営品質の向上、新商品の開発等の新たな事業活動に取り組む中小企業者および小規模企業者に対し、補助金を交付します。

▼対象

商工会の会員または会員になる見込みがある中小または小規模企業者  
また、次のすべての要件を満たすこと。

①商工会の経営指導を受けている。

※申請前に商工会にご相談ください。

②市税を完納している。

▼補助金額

●中小企業者

対象経費の2分の1の額（限度額50万円）

●小規模企業者

対象経費の3分の2の額（限度額50万円）

▼対象経費

機械設備等購入費、広報費、展示会等出展料、旅費、開発費、書籍等購入費、賃借料、講師等謝礼、業務委託

料、外注費、雑役務費

▼提出期限

6月30日（金）

※事業の認定は、専門家による審査会で決定します。

「店前景観整備事業」または「売上アップ店内改修モデル事業」の採択を受け、その事業内容に即した改修や備品購入を行う事業者、「さくらブランド認証品」の開発やパッケージ制作・PR等を行う事業者は優先的に採択します。

▼問

商工観光課  
☎（686）6627

## さくら市の人口

令和5年5月1日現在  
（前月比・毎月人口推計）

■人	□	44,069人	(-17人)
■男		22,804人	(-18人)
■女		21,265人	(+1人)
■世帯数		16,770世帯	(+13)



## 令和4年度情報公開制度・個人情報保護制度の実施状況

### 情報公開制度による公開請求等の状況

部局	請求件数
市長	26 (8)
教育委員会	28 (4)
農業委員会	2

### 個人情報保護制度による個人情報開示請求状況

部局	請求件数
市長	9
教育委員会	1

個人情報保護制度による個人情報訂正等請求は、ありませんでした。

※請求があった部局のみ件数を掲載しています。  
※請求件数のうち ( ) 内は、任意的な情報公開申出の件数です。

### 用語解説

- 情報公開請求  
市内在住・在勤・在学者からの請求
- 任意的な情報公開申出  
情報公開請求者以外の申出

問合せ先 | 総務課 (☎681-1111)

## 6月は“食育月間”です

### ▶ 毎月19日は食育の日

たくさん噛んで健康に!  
噛むことには色々な効果があります。

### 【よく噛む8大効用】



### 噛む習慣を身につけるコツ

- スマホやテレビを見ながら食べない
- 正しい姿勢で食べる
- 一口の量を少なくする
- いつものメニューに噛み応えのある食材を足す  
(ブロッコリー、レンコン、ごぼう、海藻等)

食事や栄養について  
不安や疑問がある方は  
栄養相談をご利用ください!



栄養相談の  
詳細はこちら▲

問合せ先 | 健康増進課 (☎682-2589)

# お知らせ

## 歯周病検診の費用助成

対象者に歯周病検診の受診票を送付します。  
歯の健康は身体の健康に深く関わっています。ぜひこの機会に検診を受けて、自分の歯を守りましょう。

### 受診期間

6月1日～10月31日

### 対象

令和5年度に40歳、50歳、60歳、70歳になる方

### 自己負担額

千円  
検診料金の一部(3,400円)を市で助成

※歯科を定期的に受診されている方は、改めて検診を受ける必要はありません。

### 問 健康増進課

☎(682)2589

肝炎ウイルス・性感染症検査、骨髄提供希望者登録

### 日時

毎週火曜(要予約)  
●肝炎ウイルス検査・性感染症検査

午前9時～10時  
●骨髄提供希望者登録  
午前11時～11時30分

### 場所・問合先

県北健康福祉センター  
健康対策課  
☎0287(22)2679

果樹生産者の皆さんへ  
クビアカツヤカミキリに注意!

クビアカツヤカミキリは、幼虫がモモ、ウメ、サクラ等の樹木内部を食い荒らし、樹木を衰弱・枯死させる新害虫です。  
4月から幼虫の動きが活発になり6月から羽化が多くなります。

クビアカツヤカミキリを見つけた場合、速やかに防除し、近くの塩谷南那須農業振興事務所(☎028714312318)または県農業環境指導センター(☎62613086)にご連絡ください。

### 問 農政課

☎(681)1117



みんな知ってる?  
電波の不正利用は犯罪なんだよ!

6月1日～10日は「電波利用環境保護周知啓発強化期間」です。電波は暮らしの中で欠かせない大切なものです。電波のルールはみんなです。電波を守りましょう。

### 問 関東総合通信局

不法無線局による混信・妨害  
☎03(6238)1939  
テレビ・ラジオの受信障がい  
☎03(6238)1945

# 開催

## 令和5年第2回市議会定例会

### 日程(予定)

- 開会、提案、即決議案採決または委員会付託
- 5月31日(水)
- 一般質問
- 6月1日(木)
- 総務常任委員会
- 6月8日(木)
- 文教厚生常任委員会
- 6月9日(金)

●建設経済常任委員会  
6月12日(月)

●委員長報告、質疑、討論、採決、閉会  
6月16日(金)

※日程が変更になる場合もあります。

### 問 議会事務局

☎(681)1123

## 身体障害者巡回相談

主に身体に障がいのある方を対象に、整形外科医・リハビリ専門職・保健師などが相談に応じます。

### 日時

8月2日(水)  
午後2時～4時

### 場所

那須烏山市保健福祉センター

### 内容

医学的な相談、補装具の相談、身体障害者手帳の取得や等級変更に関する相談、リハビリ相談など

### 申込期限

7月14日(金)

### 申込・問合先

福祉課  
☎(681)1161

## 心の健康相談

心に関わる問題や悩みについて、精神科医師や保健師が相談を受け付けます。

### 日時

6月22日(木)  
午後1時30分～3時30分  
7月25日(火)  
午後2時30分～4時30分

### 場所

矢板健康福祉センター

### 相談内容

不安、眠れない、対人関係等の悩み、思春期、認知症、アルコール・薬物、ご家族の問題行動等の相談

※1週間前までに要予約

### 申込・問合先

矢板健康福祉センター  
☎0287(44)1297



工事のため通行規制します

松島 鷺宿  
(6月下旬～7月下旬)



氏家  
(6月下旬～8月中旬)



松島 鷺宿  
(6月下旬～9月下旬)



氏家  
(6月下旬～9月下旬)



氏家  
(6月下旬～10月下旬)



松島 鷺宿  
(6月下旬～令和6年3月下旬)



問合せ先 | 水道課 (☎681-1121)

道路に樹木がはみ出ていませんか？

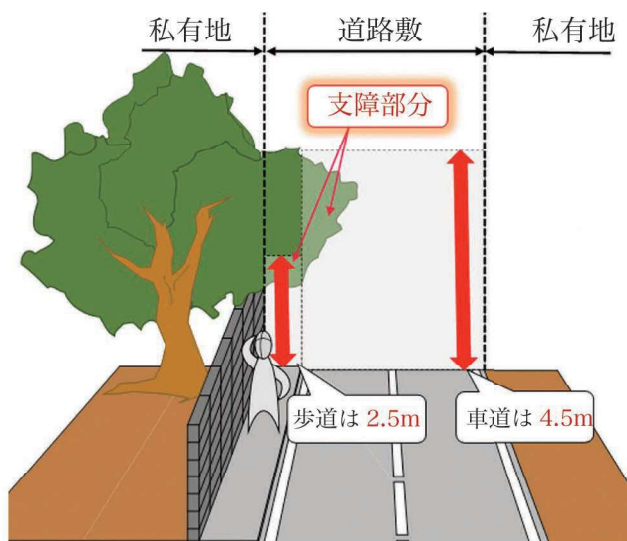
▶ 定期的な樹木の管理をお願いします。

私有地から道路にはみ出た樹木が通行の妨げになる場合があります。

私有地から生えている樹木は所有者が管理するもので、市では切ることができません。

所有者の皆さんには定期的な剪定・刈りこみをお願いします。

※支障部分…通行の妨げになる部分。剪定や刈込をお願いします。



問合せ先 | 建設課 (☎681-1119)

# 開催

講演会  
～丹野智文氏～  
認知症とともに生きる

シンテックス(株)と共催で丹野智文さんをお迎えし「どんな時でも笑顔で生きるためのヒント」が学べる講演会を開催します。39歳の時に若年性認知症と診断された丹野さんから自分らしくやりたいことをあきらめない姿勢や生き方、体験談をお話しいたします。

- ▼日時 6月28日(日) 午後2時～4時 (午後1時30分開場)
- ▼場所 氏家公民館ホール
- ▼対象 どなたでも
- ▼参加費 無料
- ▼定員 300名
- ▼申込方法 申込フォームまたは電話 (申込時に質問受付)

# 申込期限

6月21日(水)

# 申込・問合せ先

高齢課

☎(681)1155

申込はこちら▼



日本認知症ワーキンググループ  
おれんじドア実行委員会代表  
丹野智文

# 令和5年度 第1回消防設備士試験

# 試験の種類

甲種・乙種

# 日時

9月10日(日)

# 場所

宇都宮工業高校

# 書面

申請書を(一財)消防試験研究センター栃木県支部へ提出

# 申込期間

6月30日(金)～  
7月11日(火)

# 電子

電子

# 書面

7月3日(月)～14日(金)

# 問

塩谷広域消防本部予防課

☎0287(40)1129

詳細はこちら▼



# 募集

桜ささえあいポイント対象  
フラワーボランティア

市民と市が一体となり花と緑の小都市づくりを推進するため、公共花壇や公園等の整備活動(花苗植込み、水やり等)を行っていただくフラワーボランティアを募集します。園芸の経験がない方も大歓迎です。

# 活動内容

●公共花壇の花苗植込みおよび整備

# 公園の緑化整備

●その他花と緑の小都市推進に関する活動

# 活動場所

お丸山公園や市内公共施設、

# 公園等

# 対象

市が指定した場所で活動を行うことができる個人または団体

# 申込方法

登録用紙(都市整備課で配布、市ホームページから入手可)を提出または応募フォームから申込み

# 申込・問合せ先

都市整備課

☎(681)1120

詳細はこちら▼



# 第2回さくら市 二十歳のつどい実行委員

令和6年1月7日(日)に開催する二十歳のつどい

の実行委員を募集します。思い出に残る一日と一緒に企画しませんか?

# 対象

市内在住または出身で令和5年度に20歳となる方(平成15年4月2日～16年4月1日生まれ)

# 活動内容

企画会議、リハーサル、当日の運営など  
7月下旬～翌年1月頃にかけて3～5回程度の活動があります。

# 申込期限

6月22日(木)

# 申込方法

電話で申込み  
問 生涯学習課

☎(686)6621

詳細はこちら▼



祝 第1回さくら市二十歳のつどい

## 新型コロナウイルスの相談先が統合されました

5月から新型コロナウイルスに関する相談先が統合され一つになりました。熱が出たとき、ワクチンの副反応の質問、感染後の後遺症に関することなど、すべて県の「新型コロナ総合相談コールセンター」が対応します。

新型コロナ総合相談コールセンター

☎ 0570-550-096  
(土日・祝日を含む24時間対応)

問合先 | 健康増進課 (☎682-2589)

## 道普請事業をご活用ください

「<sup>みちぶしん</sup>道普請事業」とは、地域住民の方が自分たちの通行する道路を整備する事業です。原材料費および施工に必要な機械借上げ費用を市から支給します。

### ▶ 対象

市道以外の道路で3世帯以上が生活道路として利用しており、施工により雨水排水処理が適切にできる道路。

### ▶ 支給対象

- 原材料費  
(アスファルト合材、コンクリート製品、砂利等)
- 施工するための機械借り上げ費

### ▶ 申請方法

申請書に必要書類を添えて提出。

※申請前に一度ご相談ください。



実施前▲



実施後▲

申請・問合先 | 建設課 (☎681-1119)

## 市民ハイキングの参加者募集

### ▶ 湖沼の国裏磐梯で自然を満喫

2016年にミシュラン・グリーンガイドの1つ星に認定された「五色沼湖沼群」を歩きます。天候や季節、見る角度、時間帯により少しずつ違った色に見える数多くの沼を通るアップダウンの少ないコースです。神秘的な湖沼を巡り自然を満喫し一緒にリフレッシュしませんか？

(歩行約4kmを予定)

日時	7月23日(日)
集合	総合公園P3(東) 駐車場 午前7時出発
対象	市内在住者(中学生以下は保護者同伴)
定員	60名 ※定員を超えた場合は抽選
参加料	4,000円
申込方法	申込書(氏家・喜連川体育館で配布、ホームページから入手可) または応募フォームに参加者全員の氏名・年齢・住所・電話番号等を記入し、申込み。

※申込みは、1家族・1グループ(5名まで) 1枚まで  
※二重申込無効

申込期限 6月14日(水) 午後5時

申込はこちら▶



申込・問合先 | スポーツ振興課 (☎682-8888)

# 募集

## スマホ体験講座

スマートフォンの機能や利便性を体験できる講座です。  
※スマホは公民館で用意します。

### 日時

#### ●氏家講座

8月15日(火)・29日(火)  
の午後(全2回)

#### ●喜連川講座

7月11日(火)・8月22日  
(火)の午後(全2回)

### 定員

各先着20名

※2回参加が可能な方優先

### 場所

氏家・喜連川公民館

### 対象

市内在住者

### 申込期間

6月6日(火)～13日(火)  
(平日午前9時～午後4時)

### 申込方法

来館または電話で申込み

### 申込・問合せ先

氏家公民館  
☎(682)1611

## 街の駅本陣店舗出店者

喜連川地区「街の駅本陣」の新規出店者を募集します。

飲食業の新規開店や独立開業を考えている方は、ぜひ出店を検討ください。

提出書類は商工観光課で配布(市ホームページからも入手可)します。

### 申込期限

6月30日(金) 午後5時

### 入居時期

9月頃予定

### 申込・問合せ先

商工観光課  
☎(686)6627

詳細はこちら



## 令和5年度介護支援 専門員実務研修受講試験

### 日時

10月8日(日)  
午前10時～正午

### 場所

宇都宮大学峰キャンパス  
●とちぎ健康の森

### 申込書の配布場所

●高齢課、喜連川市民生活室、  
●県高齢対策課、各健康福祉センター、とちぎ福祉プラザ、  
●県シルバード大学校、とちぎ健康の森

### 配布期限

6月30日(金)

### 申込期間

6月12日(月)～30日(金)  
(当日消印有効)

### 問

とちぎ健康福祉協会  
生きがいづくり課  
☎(650)5587

令和5年度税務職員  
採用試験

### 受付期間

6月19日(月) 午前9時～  
28日(水)

### 試験日

9月3日(日)

### 申込方法

## インターネット申込み 人事院人材局試験課

☎03(3581)5311

詳細はこちら



## 会計年度任用職員

市ホームページで随時募集案内を公開しています。  
(時期によっては募集がない場合もあります。)

### 申込方法

さくら市会計年度任用職員採用申込書(市ホームページ、総務課で配布)に記入し、郵送または直接持参により提出。

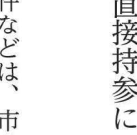
### 問

(郵送推奨)  
※募集職種や勤務条件などは、市ホームページをご覧ください。

### 申込・問合せ先

総務課  
☎(681)1111

詳細はこちら



## 狩猟を始めてみませんか

近年、野生鳥獣被害が増加し、捕獲の担い手確保が必要です。  
7月から狩猟免許試験の受付を開始します。市では新たにわな猟免許を取得し、県猟友会に加入した方に補助金を交付します。

### 対象

次のすべてに該当する方

①市内に住所がある方

②狩猟免許を所持している方(申請年度に新たに免許取得した方も可)

③申請年度に県猟友会の市内分会に新規加入した方

④市税を完納している方

### 補助限度額

●わな猟免許取得費  
9,200円

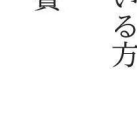
●県猟友会加入費  
31,000円

※1人1回まで

### 問

農政課  
☎(681)1117

詳細はこちら



## 6/1 人権擁護委員の日

人権擁護委員は、人権問題解決のお手伝いや、法務局の職員と協力して人権侵害による被害者の救済、人権について関心を持ってもらえるような啓発活動を行っています。

### ▶ 特設相談所を開設します

人権問題に関する相談は無料で、秘密は固く守られます。お気軽にご相談ください。

6月 6日(火) 氏家公民館第3研修室

12月 5日(火) 喜連川公民館(予定)

時間はいずれも午前9時30分～11時30分

※予約不要

### 人権擁護委員(6月1日現在)

氏名	行政区
渡邊 幸雄	葛 城
和田 貞夫	蒲 須 坂
小堀 義明	柿 木 澤
小野 恵美子	狹 間 田
佐藤 淳子	上阿久津
八嶋 純子	新 町
小堀 俊子	馬 場
福田 雅章	栄 町
岩崎 奨	鷲 宿

問合せ | 福祉課 (☎681-1160)

## 塩谷南那須地区ふれあいじんけんフォーラム

**日時** 6月8日(木)  
午後1時30分～4時

**場所** 氏家公民館ホール

**対象** どなたでも

**テーマ**

「学校では教えてくれない差別と人権のお話」

**講師** 戸田 眞氏  
(部落解放同盟栃木県連合会書記長)



申込はこちら▶



問合せ | 生涯学習課 (☎686-6621)

## 市営住宅入居者募集

**申込期限** 6月8日(木)  
申込者多数の場合は、抽選会を開催します。

**入居時期** 7月1日(土)

**申込方法**

申込書(建設課・喜連川市民生活室で配布、市ホームページからも入手可)に必要書類を添付し、提出してください。また、申込条件がありますのでお問合せください。

※家賃は前年の所得に応じて決まります。

※別途、駐車場使用料2,000円(1戸1台のみ)

住宅名	上阿久津
募集戸数	1戸
完成年度	平成16年
階数	2階建 メゾネット
間取り	3DK
家賃	18,300円～ 27,200円
単身入居	不可
敷金	家賃3か月分

申込・問合せ | 建設課 (☎681-1119)

## 市民体育祭開催

氏家・喜連川地区合同で実施します。  
**秋季大会**

**日時** 10月29日(日)

**場所** さくらスタジアム

※夏季球技大会は7月9日(日)から始まります。

7月9日(日)開催の卓球(ラージボール)は行政区チーム以外の参加も募集します。



詳細はこちら▲

申込・問合せ先 | スポーツ振興課 (☎682-8888)

## 令和5年度「アクアビクス教室」参加者募集

初心者の方でも気軽に参加いただけます！

**日時**

6月16日(金)～8月25日(金)までの  
 毎週金曜日(祝日除く)午前10時～11時

**場所** 喜連川B&G海洋センター

**対象** 市内在住者

**参加料** 500円(保険料)

**申込期限** 6月9日(金)

**定員** 先着20名程度



詳細はこちら▲

申込・問合せ先 | スポーツ振興課 (☎682-8888)

## 令和5年度あおぞら元気塾参加者募集

専門職の指導のもと、野外で運動やレクリエーション活動等を通して楽しく介護予防に取り組む教室です。

**対象**

65歳以上の市内在住者で、  
 教室での感染症対策に協力いただける方

**場所**

さくらスクエア、総合公園野球場、  
 セブンハンドレッドクラブ

**日時**

7月～9月3回 午前10時～11時30分  
 (詳細は市ホームページをご確認ください)

**申込方法**

次の期間に電話で申込みください。

- 初参加の方  
6月1日～16日
- 2回目以降の方  
6月8日～16日



詳細はこちら▶



申込・問合せ先 | 高齢課 (☎681-1155)

— 完全予約貸切・都度払い制レンタルジム —  
**オープンキャンペーン!**



今話題のレンタルジムが矢板にオープンしました。  
 会員登録なしの予約貸切制で、利用時間のみ都度払いでリーズナブルにお気軽にご利用できます。  
 あなただけの完全プライベート空間で快適なお時間を過ごしてください。

※6月31日までの期間限定/  
**CAMPAIGN PRICE**

60分貸切レンタル

通常価格 ¥1,500 ▶▶ ¥1,000  
 キャンペーン価格  
 期間限定で2名様までそのまま  
 60分¥1,000ぽっきり!

レンタルジム

**GYMRAT**

矢板市乙畑1746-3



※会員登録は必須です。

予約はこちら



**うちの子「結婚」しないのかしら?**

独身のお子様の結婚相談承ります



お子様の結婚に関するお悩み、  
 プロの仲人がお答えします。

まずはお気軽に仲人にご相談下さい

☎028-611-3545



結婚相談所ムスベル





# 無料相談案内(6月)

※相談は、無料でお受けします。  
※秘密は守ります。

相談	内容
法律相談 (要予約)	法律的な諸問題の相談 日 16日(金) 午後1時～4時30分 場 氏家福祉センター 定 7名 申 1日(木) 午前9時～ 社会福祉協議会氏家支部 ☎682-2217
心配ごと 相談所	困りごと、悩みごと全般の相談 日 8日(木) 午前9時30分～11時30分 場 氏家福祉センター 問 社会福祉協議会氏家支部 ☎682-2217 
もの忘れ相談会	もの忘れや認知症に関する相談 日 15日(木) 午後2時～4時 場 氏家図書館 問 高齢課 ☎681-1155
成年後見制度 個別相談会 (要予約)	認知症や知的障がい等により判断機能が低下した方のための相談 日 14日(水) 午前10時～正午 場 氏家公民館 定 4名 申 地域包括支援センターエリム ☎681-1150 相談支援センター桜花 ☎681-6720
ポラリス★とちぎ 出張相談会 (要予約)	ひきこもりに関する相談 日 9日(金) 午前10時～4時 場 氏家福祉センター 定 3名 申 申込フォームまたは福祉課 ☎681-1160 
地域若者サポート ステーション	若者の就労・ひきこもりに関する相談 日 14日(水)・21日(水)・28日(水) 午後1時～4時 場 氏家福祉センター 問 NPO法人キャリアコーチ ☎0287-47-5200
更生保護サポ ーター	犯罪・非行防止等に関する相談 日 7日(水)・14日(水)・21日(水)・28日(水) 午前9時～午後4時 場 問 塩谷地区サポートセンター ☎612-3575

相談	場所	連絡先	相談	場所	連絡先
教育相談	喜連川支所 学校教育課	学校教育課 ☎686-6620	児童家庭相談	市役所相談室	こども政策課 ☎681-1125
生活困窮・ ひきこもり相談	社会福祉協議会氏家支部 ☎601-7123		婦人相談		
困りごと 全般の相談	地域共生センター SAKIJTOMO ☎612-3557		ひとり親相談		
無戸籍の相談	市民課 ☎681-1115		妊娠・出産・ 育児の相談	さくらっこ子育て 相談ルーム	健康増進課 ☎682-2589
			消費者 トラブル	市役所 第2庁舎2階	消費生活センター ☎681-2575

相談	内容	連絡先
虐待相談 (随時受付)	児童虐待	* 休日、夜間の緊急時 児童相談所虐待対応ダイヤル ☎189 こども政策課 ☎090-2640-9364・☎090-1059-0747
	障がい者虐待	●福祉課 障がい者虐待防止センター ☎681-1161 * 休日、夜間の緊急時 ●福祉課 ☎090-5554-6968・☎090-1996-4484
	高齢者虐待	●地域包括支援センター <small>にこん</small> 而今 ☎685-3294 (喜連川地区、押上、長久保、蒲須坂、箱森新田、松山新田、松島) ●地域包括支援センターエリム ☎681-1150 (上記以外) ●高齢課 ☎681-1155

※相談者多数の場合、お待ちいただくことがあります。



## 児童センター

〈氏家児童センター〉

☎ 612 - 6145



● ステップアップ卓球

【日時】 21日(水)、23日(金)、24日(土)  
午後3時45分～4時45分

【対象】 小学生以上 【定員】 各日4名

〈上松山児童センター〉

☎ 616 - 3660



● わくわくタイム「おひるねアート」

【日時】 15日(木) 午前10時～

【対象】 乳幼児 【参加費】 無料

\*詳しくはお問い合わせください。

〈喜連川児童センター〉

☎ 678 - 2651



● 食中毒について知ろう

【日時】 30日(金) 午前10時30分～

【定員】 親子10組

● 体育館で遊ぼう～バドミントン～

【日時】 23日(金) 午後3時30分～

【対象】 小学生以上 【定員】 20人

開館時間 午前9時～午後6時  
(休館日) 第3日曜日、年末年始



## 図書館だより

〈お知らせ〉

寄せ植え講座

農業専門雑誌の出版社である農山漁村文化協会の講師を招いて、皆さんの寄せ植えに関するお悩みにお答えします。

【日時】 6月18日(日)

【時間】 午後2時～3時30分

【場所】 氏家図書館2階会議室

【講師】 江崎 高弘 氏

(一社)農山漁村文化協会

【対象】 一般 【定員】 20名 【参加費】 無料

【申込方法】 6月1日(木) 午前9時～

氏家図書館カウンターまたは電話で受付



「アリスの会」おはなし会

【日時】 毎週土曜日 午前11時～11時30分

【場所】 氏家図書館 【対象】 未就学児～小学生

「バーバママ」おはなし会

【日時】 3日(土)、17日(土)

午前11時～11時30分

【場所】 喜連川図書館 【対象】 未就学児～小学生

開館時間 午前9時～午後7時

氏家図書館 ☎ 682 - 9889

(休館日) 9日、23日

喜連川図書館 ☎ 686 - 7111

(休館日) 5日、19日



ホームページ▲



## 子育てサロン

〈アップル保育園〉 ☎682-9957

● 散歩に行こう

【日時】 16日 午前10時～11時

● 七夕飾りを作ろう

【日時】 23日 午前10時～11時

〈こどもの森YOU保育園〉 ☎612-5783

● バイオリンコンサート

【日時】 16日 午前11時～正午

● かき氷を作って食べよう!

【日時】 28日 午前10時～11時

未就学のお子さんと保護者  
対象の講座・イベント

〈氏家幼稚園〉 ☎682-8393

● 未就園児うさちゃんくらぶ

【日時】 8日 午前10時～11時 (受付9時45分)

● 園庭開放日

【日時】 15日、22日 午前9時～11時30分

〈きつれ川幼稚園〉 ☎685-3759

● わんぱく広場 (未就園児親子教室)

【日時】 7日、21日 午前10時～11時30分

● 子育て相談日 \* 随時受付

〈ヒカリ園〉 ☎682-9006

● 紙飛行機を飛ばそう!七夕飾りを作ろう!

【日時】 14日、27日 午前10時～11時



# 健康コーナー

## 健康相談・健診・教室のご案内

\*乳幼児健診・相談は母子手帳を持参してください。

〈健康相談〉 申込先 健康増進課 ☎682-2589 ※要電話予約

行 事 名	日 時 等	場 所
健康・栄養相談	19日(月) 内容：健康・食事に関すること	氏家保健センター
	14日(水) 内容：健康・食事に関すること	喜連川保健センター
乳幼児相談	6日(火) 内容：育児相談・栄養相談	氏家 保健センター
すくすく計測	28日(水) 対象：乳幼児 *身体計測のみ	
言語発達の相談	2日(金) 内容：言語聴覚士による相談 対象：未就学児	氏家 保健センター
心理発達の相談	16日(金)・29日(木) 内容：心理相談員による相談 対象：未就学児	
運動発達の相談	13日(火) 内容：作業療法士による相談 対象：未就学児	

〈健康診断〉

行 事 名	日 時 等	場 所
集団健診	7日(水)、17日(土)、26日(月)、30日(金) ※完全予約制	氏家保健センター
	12日(月)、21日(水) ※完全予約制	喜連川保健センター
4か月児健診	22日(木) 対象：令和5年2月生	氏家 保健センター
10か月児健診	27日(火) 対象：令和4年8月生	
1歳6か月児健診	15日(木) 対象：令和3年11月生	
2歳6か月児歯科健診	2日(金) 対象：令和2年11月生	
3歳6か月児健診	16日(金) 対象：令和元年11月生	

### 休日当番医 午前9時～正午/午後2時～5時

4日(日)	おのこどもクリニック	☎681-1600
11日(日)	森島医院	☎682-2116
18日(日)	高瀬小児科医院	☎682-5511
25日(日)	花塚クリニック	☎686-7667

### 夜間診療 午後6時30分～9時

- くろす ☎682-8811
- しおや ☎0287-44-1155

日	月	火	水	木	金	土
6月						
				1	2	3
4	5	6	7	8	9	10
11	12	13	14	15	16	17
18	19	20	21	22	23	24
25	26	27	28	29	30	

#### 塩谷郡市医師会からのお願い

休日当番医を利用する際は、院内感染を避けるため事前に必ず電話で相談してから来院してください。  
院内ではマスク着用をお願いします。



専門職による  
リレーコラム

## さくら\*スマイルゼミ

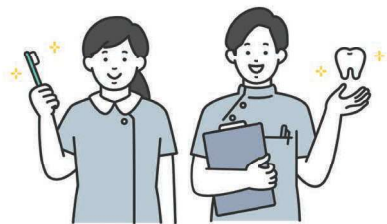
### 今月の特集

#### 生涯口の健康を保つための口腔ケア

##### 「口腔ケア」とは

歯だけでなく、口の中を清潔・健康に保つことで口の働き(食べる、会話するなど)を良好に維持するためのケアです。口の状態・機能が正常に働くことが心身の健康に大きく影響します。健康でその人らしい生活を続けるためにも、口腔ケアはとても重要です。

口の中も加齢によって変化します。60歳を過ぎてもケアが行き届き、健康な歯を保っている方もいれば、若い方でもケアを怠っていたため、驚くほど口が老化している方もいます。歯を健康に保ち、口の機能を生涯維持するためにも、かかりつけ歯科医による定期的なチェックと毎日の適切なセルフケアの両方が必要です。



#### セルフケアの3つのポイント

- 口の中を自分の目で観察する  
鏡の前で、「イー」や「アー」と口を開け、歯や舌、歯肉、口の粘膜など、口の中をチェック
- 自分に合った歯のケアを知る  
歯並びが悪い、歯ブラシが届きにくい、ブリッジや義歯・インプラントが入っている方は専用のツールを使う
- 最新の情報を得る  
適切なケアの方法、歯ブラシや歯磨き剤の選択、デンタルフロスやうがいの仕方、疾患と口の健康の関連、オーラルフレイル対策など

適切なセルフケアを継続するために、定期的なプロのチェックを受けましょう！



執筆 歯科衛生士 南木昭代

問合せ先 … 高齢課 (☎681-1155)



市内でいきいき活動する  
団体紹介

## ハロー!市民団体

### 今月のピックアップ

#### さくら民謡会

発表会やボランティア、夏祭りなどで唄のほか、囃子・太鼓・踊り等を披露している団体です。伝統芸能の民謡を若い方にも身近に感じて欲しいという熱い想いで、先日氏家児童センターで演奏会と体験教室を行いました。

子どもたちは津軽甚句と日光和楽踊りを鑑賞後、気になる楽器を体験し、みんなで合奏しました。終了が惜まれるほど楽しい時を過ごしました。

さくらいふ  
齋藤記者



問合せ先…飯村(☎090-3917-3963)

# 集まれ みんなのアイドル



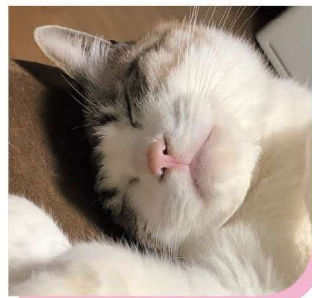
安達きつくくん  
(2018年3月生まれ・櫻野)

きつく、楽しい毎日ありがとうございます。これからもずっと元気でいっぱい遊ぼうね!  
(飼い主: 安達富枝)



上仲リンちゃん  
(2021年5月生まれ・氏家)

いつも可愛い姿を見せてくれてありがとう! ずっと元気でいてね。  
(飼い主: 上仲樹)



碓氷コロくん  
(2016年5月生まれ・大野)

まるで父親のように、弟猫のお世話をしてくれる、優しいお兄ちゃんです。  
(飼い主: 碓氷明子・勉)



物江ココくん□□くん  
(2020年6月生まれ・櫻野)

趣味は生け花! 上手にできたね、ありがとう! (=^x^=)  
(飼い主: 物江佳恵)

## お子さん&ペットの写真を募集中

### 〈応募方法〉

応募フォームに名前・生年月日・連絡先・メッセージなどを入力し、写真を添付してください。

### 〈応募上の注意〉

●掲載は1人1回。

●レイアウトの都合により掲載順を調整する場合があります。

●応募多数のため掲載までお時間をいただきます。

〈問〉総合政策課 ☎681-1113



応募はこちら▲



飲食店のテイクアウト情報を紹介するコーナー

### 伝えたい味 多可瀬

☎686-2883 / 喜連川5557

創業46周年の和食料理店が提供する「幻の豚」を味わってみませんか?

喜連川地区の293号沿いにお店を構える「伝えたい味 多可瀬」では、幻の豚・「梅山豚」のロースカツが自慢の逸品! 口いっぱいに広がる上質なお肉の旨味をぜひお試しあれ。

ヒレカツ・ジャンボ海老フライ・カニコロッケを贅沢に堪能できるミックスフライ定食も人気!

### テイクアウト受け取り時間

11時~14時、17時~19時30分

※毎週水曜、第3火曜日 定休

### お店のおすすめ

ミックスフライ定食 2,538円 税込



料亭のような趣深い外観



店長の高瀬幸子さん「梅山豚を食べに来てくださいね~!」

SAKURA CITY MUSEUM INFORMATION

# さくら市ミュージアム

## 荒井寛方記念館

開館時間 午前9時～午後5時  
(最終入館：午後4時30分)  
休館日 5日、12日、19日、20日、26日  
問合せ ☎682-7123



ホームページ▲

### 未来への扉 —美の力の行方— ～7月9日(日)

さくら市ミュージアム-荒井寛方記念館-は皆さんの支援をいただき、今年開館30周年を迎えます。

本展は、開館当初から収集してきた美術品を中心にご紹介するものです。作品を観た人は作品と対話をするることによってその作品が過去の産物ではないことに気づくでしょう。なぜなら、作品は見る者のその時の心模様、タイミングによって印象が変わり、新たな息吹が吹き込まれるからです。作品はかたちを変えてその人の未来への扉となり、新たな世界へ誘うものになるでしょう。

ミュージアムで、新たな発見と出会いをしてみませんか。美の力は現在を、未来をどう変えていくのか、実際に確かめ、作品の力を感じていただきたいと思います。日本画、洋画、版画、陶芸のジャンルからじっくりご覧ください。



【日本画】 荒井経、荒井孝、片柳勁、加藤春峰、北田克己、北條正庸 【洋画】 新井達夫、小野直彦、小野政吉、小荷田忠幸、小林猛雄、杉山吉伸、曾我芳子、高城忠男、高橋務、武田久、田代甚一郎、寺島隆一、徳本立憲、原田平治郎、船生正郎、益子洋、宮坂健、武藤玲子、森温理、森實、谷田部康幸、和気史郎、渡邊款寿 【版画】 川上澄生、坂本好一 【陶芸】 島岡達三、瀧田項一

### 市民ギャラリー

- 6月2日(金)～13日(火) 切り絵 展示
- 6月21日(水)～25日(日) 塩谷地区美術協会展 展示

TAKIZAWA FAMILY HOUSE INFORMATION

# 瀧澤家住宅

開館時間 午前9時～午後3時30分 (最終入館：午後3時)  
観覧料 一般100円、学生以下無料  
休館日 1日、5日、12日、19日、20日、26日  
問合せ ☎682-2176

### さくら市盆栽会作品展 6月2日(金)～4日(日)

盆栽会の会員一人ひとりが丹精込めて育てた作品を展示します。普段の盆栽の展示とは異なり、瀧澤家住宅の畳上や床の間飾りなどといった空間で展示します。奥深い盆栽と瀧澤家の歴史が醸す空間の妙を心行くまでお楽しみください。



※瀧澤家住宅に関する問合せは原則ミュージアムにお願いします。

インターネットで情報発信中



ホームページ



ツイッター  
@Sakura\_\_city



インスタグラム  
@sakurasogoseisaku



ライン  
@Sakura\_city



YouTube  
Sakura\_city



観光ナビ

#撮っておき。さくら市

Sakurastagram

sakuracitypublicrelations

@ sky\_blue.yuzu さん

#今宮神社 シリーズ終了  
#さくら市 #とっておきさくら市

詳細はこちら▲  
皆さんの投稿を  
お待ちしております

第24回 『雨にぬれても』

最も好きな1曲の題名だ。

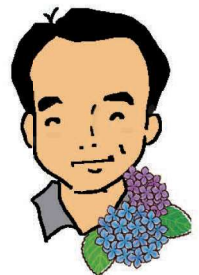
雨の季節。緑雨、穀雨、成長する植物には何よりも恵みだろう。静かな雨音には、悩む若者が落ち着きを取り戻し、大切な人と心が通じ合う、不思議な調べを感じる時もある。

しかし、大量の降雨には最大の警戒が要る。県当局は先日、ダムに関する情報共有のため、市役所に足を運んでくれた。大雨予想時の事前放流の実行、緊急放流“3時間前”及び緊急放流開始時点で知事から市長連絡するホットラインについて改めて説明された。市では本年、「市独自の河川監視カメラ」を設置する他、「防災情報伝達の機能拡充」に取り組む。

それにしても大切にしたいのは、恵まれた河川環境や丘陵など身近な自然だ。小雨の週末、「う

はなコトバ

日々感じた小さな想いを綴らせて頂きます。



じいえ自然に親しむ会」による「シルビアシジミ」の観察会が行われた。滅多に見ることのできない貴重な蝶で、市指定の天然記念物だがこの日は複数以上、オス・メス両方に加えて卵も確認されたという。高橋会長を中心に年間数十日にも及び熱心で細やかな保護活動の驚くべき成果だ。初代加藤会長はこの度全国表彰を受けられた。広がりゆく活動に期待が高まり続けている。

さくら市長 花塚 隆志

市政へのご意見をお待ちしています

- 市長へのメール mayor@city.tochigi-sakura.lg.jp
  - 市長へのFAX 682-0360
  - 市政懇談会 ● 市長とカフェトーク
- 【問】 総合政策課 ☎681-1113

# 広報カレンダー 6月



※全市民に関わる内容、どなたでも予約なしで参加いただけるイベントです。

1 木	● 市議会定例会一般質問 (市役所)	10 土	● ポピー畑閉園(早乙女荒川河川敷) ● みんなの市(9:00~12:30・さくらスクエア) ● とちおとめ LIVE(10:30~15:30・道の駅きつれがわ) ● 刑務所作業製品展示即売会(道の駅きつれがわ)	21 水	● おしゃべり場 (10:00~11:30・喜連川公民館)
2 金	● 盆栽会作品展~6/4(瀧澤家住宅) ● プロジェクションマッピング上映(毎週金土の日没後・道の駅きつれがわ) ● 懐かしのレコードサロン(10:00~11:30:氏家福祉センター)	11 日	● とちおとめ LIVE(10:30~15:30・道の駅きつれがわ) ● 刑務所作業製品展示即売会(道の駅きつれがわ)	22 木	● 介護についておしゃべりしましょう会 (10:00~12:00・たつきさん家)
3 土	● みんなの市(9:00~12:30・さくらスクエア) ● さくら写楽会「写楽会 写真展」~6/25(和い話し広場) ● とちおとめ LIVE(10:30~15:30・道の駅きつれがわ)	12 月	● 市議会建設経済常任委員会(市役所本庁舎) ● いこいの場(10:00~12:00・たつきさん家)	23 金	
4 日	● スパークガール ライブ(11:00~/14:00~・道の駅きつれがわ) ● 森の仲間たちとふれあいイベント(10:00~15:00・道の駅きつれがわ)	13 火		24 土	● みんなの市(9:00~12:30・さくらスクエア) ● とちおとめ LIVE(10:30~15:30・道の駅きつれがわ)
5 月	● いこいの場(10:00~12:00・ゆうゆうパーク管理棟側駐車場)	14 水		25 日	● muse LIVE(11:30~14:30・道の駅きつれがわ)
6 火	● 特設人権相談所(9:30~11:30・氏家公民館) ● 応援スペースしゃぼん玉(13:00~・喜連川公民館)	15 木	● もの忘れ相談(14:00~16:00・氏家図書館) ● 市議会定例会閉会(市役所) ● ぴーちサロン(10:00~11:30・ハッピークローバー)	26 月	● いこいの場(10:00~12:00・たつきさん家) ● 温泉ソムリエおすすめの健康風呂「うめ湯」(もとゆ)
7 水	● おしゃべり場(10:00~11:30・喜連川公民館)	16 金	● みんなの市(9:00~12:30・さくらスクエア)	27 火	● 温泉スタンプ2倍(道の駅きつれがわ) ● 涙活(映像)(10:00~12:00・氏家福祉センター)
8 木	● 市議会総務常任委員会(市役所) ● 心配ごと相談所(9:30~11:30・氏家福祉センター) ● もとゆ温泉健康相談(10:00~11:00・もとゆ) ● オレンジカフェ行ってみよう(10:00~13:00・桑久保さんち)	17 土	● 温泉スタンプ2倍(道の駅きつれがわ) ● 季節の湯「ひのき湯」(道の駅きつれがわ) ● 喜連川昔話風呂「おとめ沼」~6/25(道の駅きつれがわ) ● 家庭の日は家族で温泉に行こう!小学生入浴無料(もとゆ・露天風呂)	28 水	
9 金	● 市議会文教厚生常任委員会(市役所) ● 温泉スタンプ2倍(道の駅きつれがわ)	18 日	● いこいの場(10:00~12:00・たつきさん家)	29 木	● さくら健康マイル説明会(9:30~11:00・氏家保健センター)※スマートフォン持参
		19 月		30 金	● 納期限(市県民税第1期)
		20 火			

## 窓口延長

- 市役所本庁舎・卯の里庁舎  
市民課・福祉課・税務課・高齢課・こども政策課・会計課・上下水道料金センター  
毎週月曜日午後7時まで(祝日・お盆期間・年末年始を除く)
- 喜連川支所  
喜連川市民生活室  
毎週金曜日午後7時まで  
(祝日・お盆期間・年末年始を除く)

休日の届出(死亡・結婚・出生など)は本庁舎の日直が午前8時30分から午後5時まで受け付けています。TEL: 681-1115

## 施設休館日

氏家公民館(5日、18日、19日)  
喜連川公民館(12日、18日、26日)  
体育施設(5日、19日)

## 市営温泉休館日

もとゆ(5日)  
露天風呂(19日)  
道の駅きつれがわ(12日、26日)