

広報さくら Sakura City Public Relations

# SAKURA



## contents

---

02 夏イベント

04 日々の暮らしにお悩みの方いませんか?

06 さくら Topics

08 暮らし Information

# 夏 イベント

## キッズ&ファミリー コンサート

吹奏楽、器楽、フラダンス、ダンス等の発表を行います。無料で自由に入場いただけます。

### ▼日時

8月20日(日)

開場 午後1時

開演 午後1時30分

### ▼場所・問合先

氏家公民館

☎(682)1611

詳細はこちら▶



## きつれがわサマーフェスティバル&花火大会2023



### 日時

8月26日(土)

午後1時～8時20分

(花火は午後7時～8時10分予定)

※少雨決行(荒天時は翌日に延期)

### 場所

荒川水辺公園

ステージショーなどさまざまな催しをおこないます。フィナーレには、尺玉やスターメインを含む多数の花火が夜空を彩ります。

問合先 | 喜連川観光協会 ☎686-3013

## うじいえ納涼彩2023

### 日時

9月30日(土) 午後2時～9時

### 場所

さくらテラス・さくらスクエア周辺(歩行者天国)

氏家駅前にて創作灯ろうの展示や縁日風の祭りを行います。賑わいの創出や世代間の市民交流を促進するイベントです。

※氏家音頭の参加者(当日の飛び入り参加大歓迎)やボランティアを募集しています。詳細は、お問合せください。

問合先 | うじいえ納涼彩実行委員会 ☎681-5757

## 伝統文化ふれあいプログラム

### 瀧澤家住宅で伝統文化を体験しよう

#### マクラメ編み

日 時 9月3日(日)  
① 午前10時～正午  
② 午後1時～3時  
定 員 各10名  
参加費 500円  
講 師 卯野サチ子(下野手仕事会)



#### はじめての 茶道



日 時 9月9日(土)  
① 午前10時～正午  
② 午後1時～3時  
定 員 各15名  
参加費 500円  
講 師 猪瀬仙名(大日本茶道学会)  
持ち物 白い靴下

#### いけばな 体験



※イメージ

日 時 9月24日(日)  
① 午前9時30分～11時30分  
② 午後1時～3時  
定 員 各10名  
参加費 500円  
講 師 木村爽陽(草月流)  
持ち物 花ばさみ(貸出可)

#### 〈申込方法〉

専用フォームまたは郵便はがきでお申込みください。  
はがきは、次の内容を記載しお申込みください。

- ① 希望する体験教室名・時間
- ② 氏名
- ③ 郵便番号・住所
- ④ 電話番号
- ⑤ 参加人数
- ⑥ 備考(花ばさみの貸出希望、いす希望など)

[申込締切] 8月21日(月) 午後5時

※いずれの教室も小学生以上が対象。  
小学生は、保護者と一緒にお申込み  
ください。  
※申込多数の場合は抽選。結果は、募集  
締切1週間後を目途にはがきで連絡  
します。

[申込先] 〒329-1492  
さくら市喜連川4420-1  
生涯学習課文化振興係  
(☎686-6621)

申込みはこちら▶



# 日々のくらしに お悩みの方 いませんか？



おひとりやご家族だけで  
悩まず、まずは相談して  
みませんか？  
皆さんのお悩み解決を  
お手伝いします。

## 3つのセーフティーネット

### 1 各種社会保障制度

病気になったら 国民健康保険 社会保険 等  
失業したら 雇用保険 等  
高齢になったら 年金制度、介護保険制度 等

【相談・問合せ先】  
制度ごとの担当部署へお問合せください。

### 2 生活困窮者自立支援制度

経済的に困窮する方の求職活動や家計の改善などについて、各種機関への同行を含む伴走型の支援を行います。

【相談・問合せ先】  
社会福祉協議会氏家支部  
☎601-7123

### 3 生活保護制度

1、2の制度を利用しても生活の維持ができない方に健康で文化的な最低限度の生活を保障するとともに、その自立を支援します。

【相談・問合せ先】  
福祉事務所（本庁舎1階）  
☎681-1106

# Q こんなお悩みありませんか？

A あなたの自立を助ける

**生活困窮者自立支援制度**があります！



どんな**制度**があるのか**わからない**



まずは相談員にご相談ください。  
担当の窓口や支援制度をご紹介します。



しっかり**手続き**できる**自信がない**



相談員が市役所などの窓口へ同行し、相談・手続きを支援します。



**お金**があるとすぐ**使ってしまう**



家計簿のつけ方から無駄な支出を抑えるコツをお教えします。



家に**閉じこもり**がちになってしまう



相談員が自宅に訪問し、相談や必要な支援を行います。



**就職先**が**決まらない**



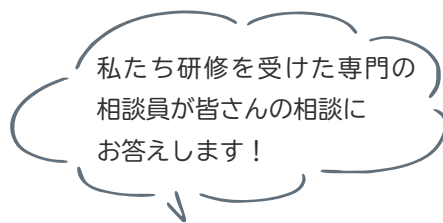
ハローワークへの同行、面接時の助言などで就職を支援します。

## 相談窓口

社会福祉協議会氏家支部

☎601-7123

場所はこちら ▼



相談員の皆さん ▲

## 7/1 新教育委員を紹介します

6月末に稲澤幸枝委員が退任され、新教育委員に稲見純子さんが就任しました。また、教育長に橋本啓二さんが再任されました。

稲澤前教育委員には、長年にわたって教育行政にご尽力をいただきありがとうございました。

稲見新教育委員には、今後市の教育の発展のために、どうぞよろしくをお願いします。

### ▼稲見教育委員



## 7/7 第57回交通安全子供自転車栃木大会に氏家小が出場

氏家小6年生の代表者が鹿沼市TKCいちごアリーナで行われた大会に出場しました。

放課後に何度も練習をして大会に臨み、6人全員で一生懸命頑張った結果、団体の部で6位入賞することができました。おめでとうございます。

子どもたちには、ユニフォームとして市のロゴマーク入りポロシャツをプレゼントしました。

今後も、他の子の見本となるような安全運転を続けてほしいと思います。



## 6/6 さくらスタジアムで小学校ごとに陸上記録会を開催

今年度から市内および地区小学校陸上大会が実施されなくなったことにより、2年前から各校で実施していた校内陸上競技記録会を、今年初めてさくらスタジアムで開催しました。参加した5、6年生が長距離走、50mハードル、走り幅跳びなどの種目を行い、自身のベスト記録を目指しました。

子どもたちは普段練習している校庭とは違う環境に戸惑う様子もありましたが、全力で競技する姿はとても格好良かったです。

また、初めて入るスタジアムのトラックの大きさや、芝生の青さに感動している子もいました。これからも地域にある施設を子どもたちに活用してもらい、郷土愛が芽生えることを願っています。



発見! さくらキラ人

さくら市で輝く人を紹介するコーナーです。

植田さんは、6月に行われた県高等学校総合体育大会空手道競技大会個人形の部で見事優勝。3年連続でインターハイに出場しました。兄の影響で5歳から空手を始め、今では全国大会の常連選手として清原空手道スポーツクラブを牽引しています。

植田さんは、「県大会では、ここで負けたら部活は引退というプレッシャーもあったが、緊張せず自分らしい演武ができた。今年は最後のインターハイなので、日本一に振り返りたい。空手が好きなので、日々送迎してくれる両親、秋澤先生の細かな指導など空手を続けられる恵まれた環境すべてに感謝している。大学でも空手を続けて、日本を背負って勝負できる選手になりたい。」と話されました。



最高難度の形「雲手」を披露する植田さん



宇都宮短期大学附属高校 3年

うえだ そうま  
植田 颯真 さん

Pickup

6/30

大宮アルディージャ VENTUS  
井上綾香選手がシーズン報告

井上選手は、FC氏家・河内SCジュベニール出身で、現在はWEリーグ「大宮アルディージャ VENTUS」のフォワードとして活躍中です。

22-23シーズンには、チーム1となる8得点をあげ、WEリーグ全体の得点ランキングでも6位と素晴らしい結果を残されました。また、昨年7月には日本女子代表にも選出され、3試合出場されています。

今後も活躍を期待しています。



4/1

行政相談委員が委嘱されました

身近な場所で行政上の困りごとの相談相手になる行政相談委員として、次の3名の方々が4月1日付けで総務大臣から委嘱されました。

毎月第2木曜日には、民生委員・児童委員、人権擁護委員とともに、「心配ごと相談所」を開設しています。どうぞお気軽にご相談ください。

写真左から

- 谷口 洋子さん
- 添田 和夫さん
- 軽部 勝子さん



お知らせ

新型コロナウイルス  
令和5年春開始接種の終了

65歳以上の方、5歳以上で基礎疾患をお持ちの方、医療従事者の方が対象の令和5年春開始接種は、8月で終了します。接種を希望する方は、お早めにご予約ください。

9月以降に、令和5年秋開始接種を予定しています。対象は5歳以上で、少なくとも2回目接種までが完了(3〜6回接種完了者を含む)しているすべての方を予定しています。

準備ができ次第接種券を送付しますので、コールセンターまたはインターネットから予約してください。  
※コールセンターは8月11日(金)祝・13日(日)・14日(月)まで繋がりにません。

※現在、個別医療機関でもファイザー社ワクチンが接種可能です。

健康増進課感染症対策室

☎(678)4008

市内郵便局でマイナンバーカードの申請ができます

8月9日(水)から市内5か所の郵便局でマイナンバーカードの申請サポートを受けられます。  
(予約不要・無料)

▼サポート内容

- 顔写真の撮影
- 交付申請書への貼付
- 申請書作成に関する説明・支援など

▼場所

氏家郵便局、喜連川郵便局、上江川郵便局、蒲須坂郵便局、氏家馬場郵便局

問 市民課

☎(681)1115

台風等風水害に備えよう

市ホームページの防災ポータルには災害に関するさまざまな情報を掲載しています。ぜひご覧ください。

問 総務課

☎(681)1111

詳細はこちら▼



国民年金の付加年金制度

国民年金に加入している方は、定額保険料とあわせて付加保険料を納めていただくことで、老齢基礎年金を受給するときに上乗せして付加年金を受け取ることができます。

▼付加保険料

月額 400円

※納付は申込月からです。

▼付加年金額

年額 200円×納付月数

▼対象

国民年金基金に加入していない方

▼持ち物

基礎年金番号の分かるもの、身分証明書(運転免許証やマイナンバーカード等)

※口座振替・クレジットカードでの納付は別途申込みが必要です。

▼申込・問合せ先

- 市民課 ☎(681)1116
- 喜連川市民生活室 ☎(686)6611
- 宇都宮東年金事務所 ☎(683)3211

全国一斉「こどもの人権相談」強化週間「あなたの悩みを聞かせてね」

子どもの人権問題に詳しい法務局職員・人権擁護委員が悩みをお聴きします。相談は秘密厳守です。安心してご相談ください。LINEから相談できます。

▼日時

8月23日(水)〜29日(火) 午前8時30分〜午後7時 (土日は、午前10時〜午後5時)

▼相談内容

いじめ、いやがらせ、強制・強要、暴行・虐待等さまざまな子どもの人権問題に関する相談

問 宇都宮地方法務局

県人権擁護委員連合会

☎0120(007)110

相談はこちら▼



寄付

ありがとうございます

- 上松山小学校 図書カード30万円分
- 鉢村哲郎
- (故)鉢村庄一郎
- 喜連川小学校
- ▼図書カード5万円
- 渡邊幸雄
- (故)渡邊昭一
- フードバンク
- ▼金5千円
- ▼お丸山MEET UP
- ▼金5千円
- ▼イクバル・ムハマド
- ▼金3千円
- ▼匿名
- ▼金1万円
- ▼匿名
- ▼金1万円
- ▼匿名

さくら市の人口

令和5年7月1日現在  
(前月比・毎月人口推計)

■人	□	44,173人	(+22人)
■男		22,903人	(+22人)
■女		21,270人	(± 0人)
■世帯数		16,925世帯	(+36)



## 児童扶養手当現況届・ひとり親家庭医療費受給者資格証更新

児童扶養手当の認定を受けている方は、「手当の受給」「全額停止」に関わらず、毎年8月に現況届を提出する必要があります。ひとり親家庭医療の受給資格がある方も同様に、受給資格の更新をする必要があります。忘れずにお手続きください。

### ▶ 受付日時

8月1日(火)～31日(木)

※土日・祝日を除く

午前の部：9時～11時30分

午後の部：1時～4時30分

※月曜日は午後6時30分まで受付（14日を除く）

詳細はこちら▶



### 注意点

- 受付はこども政策課のみで実施します。来庁できない場合は、ご相談ください。
- 必要な書類は7月に発送しました。届いていない方はご連絡ください。

場所・問合せ先 | こども政策課 (☎681-1125)

## 市から記念樹を贈ります

令和5年度から出生届を出した方、自宅を新築した方を対象に「さくら市記念樹贈呈事業」を開始しました。

人生の大切な節目に市から桜やブルーベリー、オリーブなど選べる苗木をお贈りします。

### ▶ 出生の方

出生届提出時に苗木引換券をお渡しします。

### ▶ 新築の方

新築住宅の家屋調査時に苗木引換券をお渡しします。

詳細はこちら▶



問合せ先 | 都市整備課 (☎681-1120)

さくら市  
会計年度任用職員募集

一緒に働きませんか！

市ホームページで募集職種や勤務条件などを公開中！

【申込方法】  
会計年度任用職員採用申込書に記入し、郵送または持参。

詳細はこちら

申込・問合せ先 | 総務課 | 681-1111

お役に立ちます！  
シルバーパワー！！

随時  
会員募集

(公社)さくら市シルバー人材センター

シルバー派遣事業も  
行っています。

植木・草刈り・除草・襖障子貼り・  
塗装・大工仕事など  
お気軽にご相談ください。

本所  
さくら市氏家2190-7  
TEL・FAX.682-1369

喜連川事業所  
さくら市喜連川4420-1  
TEL・FAX.686-6225

# お知らせ

相続登記の申請が義務化されます

令和6年4月1日から相続登記の申請が義務化されます。土地・建物を相続した場合は忘れずに相続登記をしましょう。

正当な理由がなく義務に違反した場合、10万円以下の過料が科されることがあります。

問 宇都宮地方務局  
不動産登記部門  
☎(623)0916

脱炭素化普及促進事業費補助金

温室効果ガスの排出削減に貢献する機器導入費用の一部を補助します。地球に優しい機器を導入してみませんか？

▼対象  
補助対象機器が付いた市内の住宅を新築や購入する方または新たに補助対象機器を設置する方で市税を滞

納していない方。

次の条件に当てはまる場合は、市外在住者も対象です。住宅等に補助対象機器を設置する予定があり、申請から1年以内に市内に転入する見込みがある方。

▼対象機器と補助金額

- 太陽光発電システム 2万円/ kWh (上限8万円)
- 蓄電池 2万円/ kWh (上限8万円)
- 電気自動車 10万円/ 件
- ペレットストーブ 5万円/ 件

※機器ごとに対象要件があります。

▼申込・問合せ先  
生活環境課  
☎(681)1125

詳細はこちら▼



## 4月～6月期 入札結果

- 工事 33件
- 測量・コンサルタント 14件
- 落札率 92・57%

※件数には不調・入札中止含む。

右の落札率は各工事・委託の平均落札率です。

問 財政課  
☎(681)1122

詳細はこちら▼



## 開催

第33回鬼怒川・小貝川  
クリーン大作戦

「河川愛護月間」の一環として河川を美しく保ち愛着と親しみを持ってもらうため、鬼怒川の一斉清掃を実施します。

▼日時  
8月26日(土)  
午前7時～1時間程度

## ▼集合場所

鬼怒川運動公園駐車場

## 問 建設課

☎(681)1119

二ノスポーツ教室

## ▼日時

9月16日、10月14日、11月11日・25日、12月16日・23日  
いずれも土曜日  
午前10時～正午、午後1時～3時(予定)

※日程により時間が異なります。

## ▼場所

氏家・喜連川・鷲宿体育館、セブンハンドレッドクラブ

## ▼対象

小学生以上

※小学生は保護者同伴。

## ▼内容

ニュースポーツ種目、障がい者スポーツ(ボッチャ)体験

## ▼参加費

大人 500円  
小・中学生 250円  
(保険料含む)

## ▼定員

50名程度

## ▼持ちもの

室内用シューズ、タオル、飲み物など

## ▼講師

スポーツ推進委員ほか

## ▼申込方法

申込みフォームから

## ▼申込期限

8月31日(木) 午後5時

## ▼申込・問合せ先

スポーツ振興課  
☎(682)8888

※内容が変更になる場合があります。

詳細はこちら▼



## アユ、マスつかみ獲り

鬼怒川漁協氏家支部によるアユ、マスのつかみ獲り大会を行います。

## ▼日時

8月6日(日) 午前10時～

## ▼場所

氏家ゆうゆうパーク  
ジャブジャブ池

## ▼対象

小学生以下のお子さん  
(保護者同伴)

## ▼参加費

無料

問 野沢オトリ店(漁協役員)

☎090(7269)5911

## 桜を守ろう! STOP クビアカツヤカミキリ

令和4年8月に市内で初めての被害が確認されてから、今年6月にも被害が確認されました。

### ▶ どんな被害があるの？

クビアカツヤカミキリの幼虫が樹木内部に入り込み、樹木の内部を食い荒らすことで、樹木が弱り枯れてしまいます。被害があると幼虫が樹木を食い荒らした際に出る糞や木くずが混じった「フラス」が排出されるので、目印となります。

### ▶ 被害を受ける可能性がある樹木

サクラ、ウメ、モモ、スモモ、プルーン、アンズ、サクランボ、アーモンド

※他樹木への被害は確認されていません。

### ▶ 成虫の特徴

- 全体が光沢のある黒色で、クビの部分が高い。
- 成虫は6～8月に現れる。
- 体長は2～4cm

※成虫を見つけたら踏みつけるなど捕殺してください。

### ▶ 被害（フラス）を見つけたら

被害にあった樹木は、幼虫が羽化しないようネット巻きした上で、他の樹木に被害が及ばないように、伐採する必要があります。

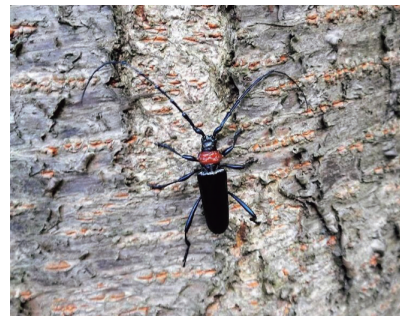
伐採のための補助金がありますので、お問合せください。



フラス▲



地面に散らばったフラス  
上部の枝からフラスが排出されている場合もある



クビアカツヤカミキリの成虫▲

### お願い

被害が拡大すると農産物に影響を及ぼすほか、花見ができなくなる可能性もあります。対象樹木の所有者は、フラスがないかご確認ください！

クビアカツヤカミキリを発見した方は、報告フォームからお知らせください。

報告はこちら▶



詳細はこちら▶



問合先 | 生活環境課 (☎681-1126)

## 相続税・生前対策 に関するお悩み 何でもご相談ください！

### ✓サービス内容

- 不動産（収益不動産含む）に関する相続税
- 生前贈与に関する相続税
- 遺言に関する相続税
- 会社経営に関する相続税
- 不動産の個人所有、法人所有 など

他の相続手続きについても、  
弁護士、司法書士などの専門家と連携して対応  
相続経験豊富な税理士がご対応いたします

電話・初回相談無料 **FREE**

お気軽にご連絡ください！

☎ **070-1070-9059**

(平日8:30~17:30、土日祝は事前予約)

e-Mail: [kishi-kaikei@lake.ocn.ne.jp](mailto:kishi-kaikei@lake.ocn.ne.jp)



岸会計事務所 宇都宮市駒生町1675-8  
担当者:税理士 岸 大路(ひろみち)

開催

就学時の健康診断

令和6年4月に小学校に入学する児童を対象に10月11月に健康診断を実施します。入学予定の学校で必ず受診してください。

問 学校教育課

☎(686)6620

詳細はこちら▼



全国一斉子どものための  
養育費無料相談会

養育費に関する電話相談会を開催します。養育費でお悩みの方はぜひご相談ください。(秘密厳守・相談無料・予約不要)

▼日時

9月2日(土)

午前10時～午後9時

▼当日専用フリーダイヤル

☎0120(567)301

問 県青年司法書士協議会

☎0283(21)5003

心の健康相談

心に関わる問題や悩みについて、精神科医師や保健師が相談を受け付けます。

▼日時

8月24日(木)

午後1時30分～3時30分

9月26日(火)

午後2時30分～4時30分

▼場所

矢板健康福祉センター

▼相談内容

不安、眠れない、対人関係等の悩み、思春期、認知症、アルコール・薬物、ご家族の問題行動等の相談

※1週間前までに要予約

▼申込・問合せ先

矢板健康福祉センター

☎0287(44)1297

動く知更

県障害者総合相談所へ行くことが困難な方のため、同相談所職員が療育手帳の再判定や生活相談等を行います。希望する方はお申込みください。

福祉課で生活状況調査

の聞き取りが必要です。

※新規の療育手帳の判定は行いま

せん。

▼日時

9月29日(金)午前10時～

▼場所

氏家公民館

▼対象

18歳以上の知的障がい者

▼申込期限

8月18日(金)

▼申込・問合せ先

福祉課

☎(681)1161

令和5年度行政書士試験

▼受付期限

8月25日(金)

●郵送

インターネット

8月22日(火)午後5時

▼試験日

11月12日(日)

午後1時～4時

※試験案内は、県庁文書学事課 県民プラザ室、各県民相談室で配布

問 (財)行政書士試験

研究センター

☎03(3263)7700

申込はこちら▼



介護職員初任者研修

研修を修了すると高齢者や障がい者の掃除・洗濯、買い物、入浴等介護の公的な仕事を行うことができます。

▼日時

10月7日～令和6年1月6日までの毎週土曜・祝日

午前9時～午後4時

令和6年1月13日修了式

※年末年始除く

▼定員

先着20名

▼受講費用

8万円

※要件を満たせば受講費用の助成があります。

▼申込期限

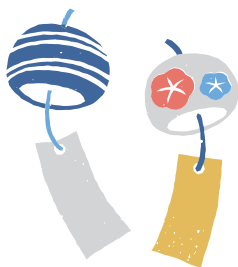
10月2日(月)

▼場所・問合せ先

NPO法人グループ

たすけあいエプロン

☎(676)1100



うちの子「結婚」しないのかしら?

独身のお子様の結婚相談承ります



お子様の結婚に関するお悩み、プロの仲人がお答えします。

まずはお気軽に仲人にご相談下さい

☎028-611-3545

結婚相談所ムスベル

【那須烏山】1番近いパソコン屋さん

パソコン修理

中古パソコン

パソコン教室

Wi-Fiアドバイザー

大盛り盛り、  
看板が自印



出張します♪

激安!!1万円台から

営業時間

9:30～19:00

定休日 水・日 17:00迄

☎0287-82-7345

中古パソコン販売・修理・web制作・ソフト開発・パソコンスマホ個人教室・Wi-Fi

株式会社

パソコンお助け烏山

栃木県那須烏山市旭  
1-17-2 テナント森 1F

工事のため通行規制します

氏家  
(8月上旬～11月下旬)



氏家  
(8月上旬～11月下旬)



氏家  
(8月上旬～令和6年1月下旬)



問合せ | 下道課 (☎681-1118)

氏家・馬場  
(8月上旬～12月下旬)



氏家  
(8月下旬～11月上旬)



葛城  
(8月下旬～12月中旬)



問合せ | 水道課 (☎681-1121)

市営住宅入居者募集

**申込期限** 8月8日(火)

申込者多数の場合は、抽選会を開催します。

**入居時期** 9月1日(金)

**申込方法**

申込書(建設課・喜連川市民生活室で配布、市ホームページからも入手可)に必要書類を添付し、提出してください。また、申込条件がありますのでお問合せください。

※家賃は前年の所得に応じて決まります。  
※別途、駐車場使用料がかかります。(1台:2,000円)

住宅名	豊原
募集戸数	1戸
完成年度	平成4年
階数	3階建
間取り	3LDK
家賃	21,600円～ 32,200円
単身入居	可
敷金	家賃3か月分

申込・問合せ | 建設課 (☎681-1119)

開催

自分らしく働く！女性とシニア対象 就職活動準備セミナー・個別相談会

仕事の探し方や働き方について考えてみませんか？  
キャリア・ライフプラン、面接や応募書類のポイントをお伝えします。

日時

セミナー

8月23日(水)  
子育て世代の女性  
午前10時～11時30分  
※託児あり(要予約)

シニア

午後1時30分～3時

個別相談会

9月7日(木)  
午前10時～午後3時50分  
(1人50分)

場所

さくらテラス多目的室

対象

●結婚・出産・育児などで離職し、再度働きたい方  
●定年退職後も働きたい方  
●今後のライフプランや職業選択で迷っている方など

定員

セミナー 15名

個別相談会 5名

費用

無料

申込・問合せ先

(株)ワークエントリー 栃木事業部(運営事務局)  
☎(612)8643

申込はこちら▼



離転職者向け職業訓練

●NC機械科、観光サービス科

期間

10月6日(金)～

3月25日(月)

●CAD基礎科

期間

10月6日(金)～

12月26日(火)

共通

定員

各10名

費用

テキスト代、作業服代、保険代など

申込期限

9月8日(金)

申込方法

ハローワークに申込み。

問 県北産業技術専門校

☎0287(64)4000

申込はこちら▼



消費税インボイス制度登録要否相談会

日時

8月22日(火)

午前9時～午後4時

(1組60分)

定員

24組(要予約)

場所

氏家税務署2階会議室

申込・問合せ先

氏家税務署個人課税部門

☎(682)3313

第9回平和の鐘をつく集い

原爆が落とされた日に平和を願うための集いを開催します。黙とう、講話、パネル展等を行います。

日時

8月6日(日) 午前8時～

8月9日(水) 午前11時～

場所・問合せ先

東輪寺  
☎(685)3836

募集

とちぎ未来人材応援奨学金支援助成金対象学生

県内の製造業、卸売業・小売業、情報通信業、宿泊業に就職する大学生等の奨学金返還を支援します。

対象

大学3年生、大学院修士1年生、短期大学1年生、高等専門学校4年生、専門学校1年生

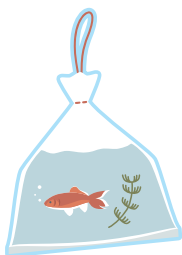
申込期限

10月31日(火)

問 栃木県労働政策課

☎(623)3224

申込はこちら▼



さくら市営温泉 スタッフ (臨時職員) 随時募集中!



勤務地 : もとゆ・露天風呂 年齢 : 65歳まで。  
勤務時間 : 8時間勤務(土日祝日勤務あり。早番遅番あり。)  
賃金 : 日給7,360円(21日勤務の場合)  
待遇 : 社会保険・厚生年金・雇用保険等完備  
別途 : 70歳までのシルバー人材枠あり。  
問合せ先 : 028-686-3284もとゆ温泉



## あねさん工房 漬物・味噌づくり体験会

「あねさん工房（市氏家農産物加工推進協議会）」は、地元産の農産物を使ったさまざまな手作り加工品の製造・販売を行っています。

伝統の味をこれからも多くの人に知ってもらうため、漬物・味噌づくり体験会を開催し、一緒に働いていただける方を募集します。

### 日程

#### ▶ 第1回

「ナス、キュウリ、オクラの漬物づくり体験」  
9月9日（土）・10日（日）

#### ▶ 第2回

「オクラの漬物づくり体験」  
10月15日（日）・16日（月）・17日（火）・19日（木）

#### ▶ 第3回

「卵の花味噌づくり体験」  
11月20日（月）・21日（火）・22日（水）

場所	農産物加工センターアグリ館
対象	20歳以上の方
定員	各回先着10名程度
参加費	無料
申込方法	8月31日（木）までに電話で申込み



詳細はこちら▶



申込・問合せ先 | 農政課 (☎681-1117)

## さくら市4Hクラブ会員募集

### ▶ 農業で地域とつながり、一緒に市を活性化しませんか？

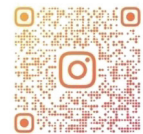
6月にさくら市4Hクラブの活動を再開しました。

人との繋がりを大切に、地域のイベントに参加することで市を盛り上げ、農業を途切れさせないという理念のもと活動しています。また、会員の営農にプラスになる活動もしていきたいと考えています。女性の農業者も活躍しています。

#### ▶ 対象

- 市内在住や市内で営農する農業者で、40歳以下または就農5年以内の方
- 農業に興味がある40歳以下の方

イベントや活動の詳細はInstagramをご覧ください。



@SAKURA\_FARMERS

問合せ先 | 農政課 (☎681-1117)

入居者  
募集中!



サービス付き高齢者向け住宅

あじさい

栃木県那須塩原市東原163-29

令和5年2月1日オープン

「いつまでも元気に  
安心して暮らしたい」  
そんな方にオススメ!

敷金0円キャンペーン  
実施中!

グラウンドゴルフ場に  
家庭菜園  
最新カラオケも  
無料で楽しめます♪

☎ 0287-62-2321



問合せ 担当：吉成・酒井

## 令和5年度さくら市民大学受講生募集

### ▶ 防災リーダー養成講座 ～いざというときに備えた地域づくり～

いざというときに備えて、防災の知識や地域でのつながりづくりについて学ぶ講座です。  
「災害時に、どう行動したらよいかわからない」「いざというときに、地域の役に立ちたい」  
そんな思いをお持ちの方の申込みをお待ちしています！

対象	市内在住で、防災をとおした地域づくりに興味のある方
定員	20名程度
参加費	無料
申込期限	9月8日(金)
申込方法	申込フォームから
講師	宇都宮大学教員、県防災士会など

申込はこちら▶



回	日程	時間	場所	テーマ
1	9月19日(火)	午後2時～4時	喜連川公民館	オリエンテーション
2	10月 3日(火)			地域防災とは何か
3	10月10日(火)			ハザードマップの見方を学ぶ
4	10月17日(火)		喜連川支所	災害後の心理的問題の理解と支援
5	10月24日(火)			災害弱者と外国人
6	10月31日(火)		喜連川公民館	まとめとふりかえり
7	11月 7日(火)			私たちにできることを考える

※連続講座です。内容等が変更になる場合があります。

申込・問合せ先 | 生涯学習課 (☎686-6621)

## ひきこもり支援講演会

- ▶ 「ひきこもり支援の現状と地域のかかわり～地域に広がるこども若者・ひきこもり支援～」
- ▶ 「母は港」

20年以上地域でひきこもり支援事業をおこなっている中野謙作さんから地域に広がるこども若者・ひきこもり支援について紹介いただきます。

また、市内で看護師をしながら3人の子どもを育てている野澤かなえさんから、令和4年キラキラ女性講演会でグランプリを受賞したスピーチ「母は港」をお話しいたします。

日時	8月26日(土) 午後1時30分～ (開場：午後1時)
場所	氏家公民館ホール
定員	200名程度
参加費	無料
申込期限	8月21日(月)
申込方法	申込フォーム、電話、FAX (682-1305) で申込み。

申込はこちら▶



さくら市ひきこもり支援事業講演会  
(いま)  
ひきこもり支援の現状と地域のかかわり  
地域に広がるこども若者・ひきこもり支援  
～母は港～

◆ 中野 謙作 氏  
◆ 野澤 かなえ 氏

入場 無料

日程 2023年8月26日(土)  
時間 会場13:00 開演13:30～15:30  
会場 氏家公民館ホール

講演会内容  
ご多忙・お時間合わせは、電話・FAX・申込フォーム(QRコード)で  
いずれからお願ひします。(定員300名)

問合せ先：さくら市福祉課社会福祉係  
TEL 028-681-1160  
FAX 028-682-1305  
申込締切：8月21日(月)

申込先：さくら市福祉課社会福祉係  
TEL 028-681-1160  
FAX 028-682-1305  
申込締切：8月21日(月)

申込先：さくら市福祉課社会福祉係  
TEL 028-681-1160  
FAX 028-682-1305  
申込締切：8月21日(月)

申込・問合せ先 | 福祉課 (☎681-1160)



# 今月のいち推し



注目のイベントやニュースをお届け

この夏は家族や友人と  
BBQ を楽しみませんか？

予約は  
お早めに

## ● 道の駅きつれがわ

【利用料】 1区画2,200円(税込)

【利用時間】 午前10時～午後4時

【定員】 1区画6名

手ぶらでBBQができる食材セットや炭グリル等のレンタルもあります。

【申込方法】 キャンプサイト「なっぷ」から申込み。



詳細はこちら▲



問合せ | 道の駅きつれがわ (☎686-8180)

## ● 氏家ゆうゆうパーク

【利用料】 無料

【利用時間】 午前9時～午後4時

【定員】 60名

BBQセットの貸し出しはありません。

【申込方法】 利用日直近の平日午後5時まで  
に申込フォームから予約。土日・祝日の当日予約は、氏家ゆうゆうパークの管理棟(☎681-1339)に電話で要確認。



詳細はこちら▲



問合せ | 都市整備課 (☎681-1120)

道の駅きつれがわで  
キャンプしませんか？

好評  
受付中

遊具やドッグランが併設されているので、  
家族で気軽にキャンプ気分を味わいたい！  
という方におすすめです。

【利用料】 1区画3,800円(税込)～

【申込方法】 キャンプサイト「なっぷ」から申込み。



詳細はこちら▲





問合せ | 道の駅きつれがわ (☎686-8180)



# 無料相談案内(8月)

※相談は、無料でお受けします。  
※秘密は守ります。

相談	内容
法律相談 (要予約)	法律的な諸問題の相談 日 18日(金) 午後1時～4時30分 場 氏家福祉センター 定 7名 申 1日(火) 午前9時～ 社会福祉協議会氏家支部 ☎682-2217
心配ごと 相談所	困りごと、悩みごと全般の相談 日 10日(木) 午前9時30分～11時30分 場 氏家福祉センター 問 社会福祉協議会氏家支部 ☎682-2217 
もの忘れ相談会	もの忘れや認知症に関する相談 日 17日(木) 午後2時～4時 場 氏家図書館 問 高齢課 ☎681-1155
成年後見制度 個別相談会 (要予約)	認知症や知的障がい等により判断機能が低下した方のための相談 日 9日(水) 午前10時～正午 場 喜連川公民館 定 4名 申 地域包括支援センター而今 ☎685-3294 障がい者支援センターふれあい ☎681-6666
ポラリス★とちぎ 出張相談会 (要予約)	ひきこもりに関する相談 日 25日(金) 午前10時～4時 場 氏家福祉センター 定 3名 申 申込フォームまたは福祉課 ☎681-1160 
地域若者サポ ーション	若者の就労・ひきこもりに関する相談 日 9日(水)・16日(水)・23日(水) 午後1時～4時 場 氏家福祉センター 問 NPO法人キャリアコーチ ☎0287-47-5200
更生保護サポ ーター	犯罪・非行防止等に関する相談 日 2日(水)・9日(水)・16日(水)・23日(水)・30日(水) 午前9時～午後4時 場 問 塩谷地区サポートセンター ☎612-3575
不動産無料相 談 (要予約)	不動産に関わる相談 日 8日(火) 午後1時30分～3時30分 場 氏家公民館 定 3名 申 (公社)県宅地建物取引業協会 県北支部 ☎0287-62-6677

相談	場所	連絡先	相談	場所	連絡先
教育相談	喜連川支所 学校教育課	学校教育課 ☎686-6620	児童家庭相談	市役所相談室	こども政策課 ☎681-1125
生活困窮・ ひきこもり相談	社会福祉協議会氏家支部 ☎601-7123		婦人相談		
困りごと 全般の相談	地域共生センター SAKUTOMO ☎612-3557		ひとり親相談	さくらっこ子育て 相談ルーム	健康増進課 ☎682-2589
無戸籍の相談	市民課 ☎681-1115		妊娠・出産・ 育児の相談		
			消費者 トラブル	市役所 第2庁舎2階	消費生活センター ☎681-2575

相談	内容	連絡先
虐待相談 (随時受付)	児童虐待	* 休日、夜間の緊急時 児童相談所虐待対応ダイヤル ☎189 こども政策課 ☎090-2640-9364・☎090-1059-0747
	障がい者虐待	● 福祉課 障がい者虐待防止センター ☎681-1161 * 休日、夜間の緊急時 ● 福祉課 ☎090-5554-6968・☎090-1996-4484
	高齢者虐待	● 地域包括支援センター而今 <sup>にこん</sup> ☎685-3294 (喜連川地区、押上、長久保、蒲須坂、箱森新田、松山新田、松島) ● 地域包括支援センターエリム ☎681-1150 (上記以外) ● 高齢課 ☎681-1155



## 児童センター

〈氏家児童センター〉

☎ 612-6145



● 電車大集合～プラレールであそぼう～

【日時】6日(日) 午前10時30分～11時30分

● うじいえ納涼彩参加作品(灯ろう)作り

【日時】22日(火) 午前10時～正午

〈上松山児童センター〉

☎ 616-3660



● げんきっこミニ夏祭～SDGs～  
& ゆずりあいの会

パン配布・水風船・ペットボトルキャップ回収・くじ等

【日時】2日(水) 午後1時30分～3時

〈喜連川児童センター〉

☎ 678-2651



● エコパークしおや見学

【日時】8日(火) 午前10時30分～(現地集合)

● 創作活動～ブレスレット作り～

【日時】1日(火)～3日(木) 午前10時～/午後2時～

開館時間 午前9時～午後6時  
(休館日) 第3日曜日、年末年始



## 図書館だより

〈お知らせ〉

「子ども図書館員体験」

図書館について詳しくなれるイベントです!

【日時】喜連川図書館 5日(土)

氏家図書館 6日(日)

午前の部: 10時～正午

午後の部: 2時～4時

【対象】小学生

【定員】各先着4名

【申込】前日までに希望する図書館の窓口で申込み。

「さくちゃんからの挑戦状」

さくちゃんから挑戦状が届いたよ!

ミッションをクリアしていろんな本を読みましょう。

【期間】1日(火)～31日(木)

【場所】氏家・喜連川図書館

【対象】どなたでも



開館時間 午前9時～午後7時

氏家図書館 ☎ 682-9889

(休館日) 25日

喜連川図書館 ☎ 686-7111

(休館日) 7日、21日



ホームページ▲



## 子育てサロン

〈アップル保育園〉 ☎ 682-9957

● 工作しましょう

【日時】4日 午前10時～11時

● 水あそび

【日時】8日、25日 午前10時30分～11時30分

〈こどもの森YOU保育園〉 ☎ 612-5783

● 鮎のつかみ取り大会

【日時】10日 午前10時～11時

● 子育て相談(随時受付)

未就学のお子さんと保護者

対象の講座・イベント

〈氏家幼稚園〉 ☎ 682-8393

● 未就園児うさちゃんくらぶ

【日時】3日 午前10時～11時(受付9時45分)

● 園庭開放日

【日時】31日 午前9時～11時30分

〈きつれ川幼稚園〉 ☎ 685-3759

● わんぱく広場(未就園児親子教室)

【日時】2日、23日 午前10時～11時30分

● 子育て相談日 \*随時受付

〈ヒカリ園〉 ☎ 682-9006

● 音のリボン 【日程】9日

● オープンガーデン 【日程】22日



# 健康コーナー

健康相談・健診・教室のご案内

\*乳幼児健診・相談は母子手帳を持参してください。

〈健康相談〉 申込先 健康増進課 ☎682-2589 ※要電話予約

行事名	日時等	場所
健康・栄養相談	25日(金) 内容：健康・食事に関すること	氏家保健センター
	28日(月) 内容：健康・食事に関すること	喜連川保健センター
乳幼児相談	2日(水) 内容：育児相談・栄養相談	氏家 保健センター
すくすく計測	30日(水) 対象：乳幼児 *身体計測のみ	
言語発達の相談	4日(金) 内容：言語聴覚士による相談 対象：未就学児	
心理発達の相談	1日(火)・18日(金)・28日(月) 内容：心理相談員による相談 対象：未就学児	
運動発達の相談	16日(水) 内容：作業療法士による相談 対象：未就学児	

〈健康診断〉

行事名	日時等	場所
集団健診	1日(火)、20日(日)、28日(月) ※完全予約制	氏家保健センター
	3日(木)、30日(水) ※完全予約制	喜連川保健センター
4か月児健診	31日(木) 対象：令和5年4月生	氏家 保健センター
10か月児健診	22日(火) 対象：令和4年10月生	
1歳6か月児健診	24日(木) 対象：令和4年1月生	
2歳6か月児歯科健診	4日(金) 対象：令和3年1月生	
3歳6か月児健診	18日(金) 対象：令和2年1月生	

〈教室〉 申込先 健康増進課 ☎682-2589 ※要電話予約

行事名	日時等	場所
さくら健康マイル説明会	31日(木) 午前9時30分~、10時~、10時30分~ ※スマートフォン持参	氏家保健センター

休日当番医 午前9時~正午/午後2時~5時

- 6日(日) 仲嶋医院 ☎681-7755
- 11日(金・祝) 中川耳鼻咽喉頭科医院 ☎682-3291
- 13日(日) にし内科ハートクリニック ☎682-8920
- 20日(日) 岡医院 ☎681-1251
- 27日(日) 檜山医院 ☎682-2730

夜間診療 午後6時30分~9時

- くろす ☎682-8811
- しおや ☎0287-44-1155

日	月	火	水	木	金	土
8月						
			1	2	3	4
						5
6	7	8	9	10	11	12
13	14	15	16	17	18	19
20	21	22	23	24	25	26
27	28	29	30	31		

塩谷郡市医師会からのお願い

休日当番医を利用する際は、院内感染を避けるため事前に必ず電話で相談してから来院してください。  
院内ではマスク着用をお願いします。



お盆期間中の外来診療

\* 詳細は各医療機関へお問合せください。

病 院	8/ 12(土)		8/ 13(日)		8/ 14(月)		8/ 15(火)		8/ 16(水)	
	午前	午後	午前	午後	午前	午後	午前	午後	午前	午後
黒須病院 ☎ 682-8811	○	○	夜間診療室		○	○	○	○	○	○
きぬの里クリニック ☎ 612-8710							○	○	○	
小林医院 ☎ 686-2061	○								○	○
さくら産院 ☎ 682-3000	○								○	○
佐藤クリニック ☎ 681-7666	○	○								
高瀬小児科医院 ☎ 682-5511	○	○								
中川耳鼻咽喉科医院 ☎ 682-3291	○	○								
仲嶋医院 ☎ 681-7755	○	○								
にし内科 ハートクリニック ☎ 682-8920	○		休日当番医							
早坂眼科医院 ☎ 681-2244	○								○	○
はやさか眼科 ☎ 612-5040	○	○							○	○
半田クリニック ☎ 682-3270	○	○								
檜山医院 ☎ 682-2730	○	○ <small>午後3時まで</small>								
森島医院 ☎ 682-2116	○	○								

8月は“食品衛生月間”です

夏期(6月~8月)は気温が高く、腸管出血性大腸菌(O157、O111など)やカンピロバクター、サルモネラ属菌など細菌による食中毒が多く発生しています。

体力の低下や食品などの不衛生な取扱いなどが重なることにより食中毒が発生しやすくなりますので、特にお子様やお年寄りなど抵抗力の弱い方は十分注意しましょう。

※県内でカンピロバクター、アニサキスによる食中毒が多発しています。



食中毒予防の三原則

食中毒菌を

つけない 増やさない やっつける

- 1 つけない  
手をしっかり洗い、生肉や生魚を扱った調理器具を他の食品と一緒に扱わない
- 2 増やさない  
食品・食材は早めに低温保存
- 3 やっつける  
食品・食材は中心部までしっかりと加熱、調理器具は熱湯や塩素系漂白剤で消毒

問合先 | 県北健康福祉センター (☎0287-22-2364)



専門職による  
リレーコラム

# さくら\*スマイルゼミ

## 今月の特集

### 子どもの将来を支えるための選択肢

#### 発達障害のある子の親なき後、 困らないためにできることを考える

「将来、困ることなく生活をしてほしい」

お子さんに障害があるとわかった時、療育などを始めようと思った時、親としてはこんな想いを抱かれることでしょう。

発達障害や特性のあるわが子の子育てをする中で、成長を実感しながらも「この先、親がサポートしなくてもやっていけるようになるのかな…?」と思うことがあるかもしれません。

親も歳をとっていく中で、「親もとを離れてどうやって生活していくの?」「将来は働けるの?」「生活するためのお金は?」「仕事以外にもどんな収入があるの?」こうしたお子さんの将来の自立についてご紹介します。



#### 発達障害のある子が将来自立したときの「仕事」「お金」「生活」

- 働く  
障害者雇用や就労継続A型・B型など、障害のある方の働き方があります。
- 暮らす  
障害のある人が、日常生活上の介護や支援を受けながら共同生活を営む住居があります。
- お金を得る  
病気やケガにより日常生活や仕事などが制限される場合に、受給できる障害基礎年金があります。
- お金の管理  
障害などの理由で、判断能力が不十分な方の財産管理やサービス等の契約手続き、遺産分割等の協議などの支援をする成年後見制度があります。



色々な悩みや困りごとを相談したい方はこちらへ



執筆 就労移行支援・自立訓練

**COCOCOLOR**

サービス管理責任者 吉田

問合せ先…福祉課 (☎681-1161)



市内でいきいき活動する  
団体紹介

## ハロー!市民団体

### 今月のピックアップ

きつれがわくぼう あしかがうし  
**喜連川公方 足利氏の会**

喜連川足利氏および喜連川の歴史や文化を学び、市の文化発展、地域振興を目的とする会です。

歴史研究者による講演会・研修会の開催や、歴史的資料の調査や保存に関する活動等に取り組んでいます。

会員は80名以上。6月には喜連川足利家十六代当主を迎え、会発足から5年目の総会が開催されました。総会後の懇親会では会員相互の親睦を図っていました。

さくらいふ  
相馬記者



問合せ先…さくらいふ(☎615-7117)

# 集まれ みんなのアイドル



ゆあ  
甲田結愛ちゃん  
(2021年10月生まれ・櫻野)

生まれてきてくれてありがとう!  
すくすく元気に育ってね!  
(父:雅人、母:佳歩)



いち  
山本一智くん  
(2022年4月生まれ・北草川)

毎日幸せをありがとう♥  
(父:勇太郎、母:エリ)



いちか  
青木依千花ちゃん  
(2019年8月生まれ)

あっという間にお姉さんだね!  
年少さん頑張ろうね!  
(母:由希子)



ゆかこ  
永井結佳子ちゃん  
(2018年12月生まれ・喜連川)

ゆかの笑顔が大好きです♥  
自分らしくいろいろなことに  
チャレンジして行ってね!  
(父:聡行、母:聖子)

## お子さん&ペットの写真を募集中

### 〈応募方法〉

応募フォームに名前・生年月日・連絡先・メッセージ  
などを入力し、写真を添付してください。

### 〈応募上の注意〉

- 掲載は1人1回。

- レイアウトの都合により掲載順を調整する場合があります。

- 応募多数のため掲載までお時間をいただきます。

〈問〉総合政策課 ☎681-1113



応募はこちら▲



飲食店のテイクアウト情報を紹介するコーナー

### HAYAKIKAZE cafe

☎666 - 8233 / 喜連川4410

古民家カフェの人気サンドイッチを  
彩り豊かなランチボックスで

「HAYAKIKAZE cafe」は喜連川の街中に佇むレトロ&アンティークな雰囲気が素敵なカフェ。オススメは「喜連川サンド」と「たまごやきサンド」、手作りピクルスを贅沢に味わえるランチボックス!お一つから気軽にご注文できます。また、集まりやイベントでのお食事にもご利用ください。

### テイクアウト受け取り時間

10時～18時 (ラストオーダー 17時30分)

※日曜定休

### お店のおすすめ

HAYAKIKAZE cafe  
ランチボックス 900円(税込)



落ち着いた古民家風の外観



スタッフ鈴木さん  
「ぜひお立ち寄りください!」

# さくら市ミュージアム

荒井寛方記念館

開館時間 午前9時～午後5時  
(最終入館：午後4時30分)  
休館日 7日、14日、15日、21日、  
28～31日  
問合せ ☎682-7123



ホームページ▲

## とちぎ縄文の夏—5000年前の土器世界— ～8月27日(日)

今から約5000年前の縄文時代中期。北関東の縄文土器は、多彩な姿で一つの頂点を迎えます。

気候が温暖化へと進むなか、地域間の交流、交易が活発になり、栃木県北部では東北地方の土器の影響、特に縄文土器の代表格ともいえる新潟県発祥の「火炎土器」の影響をうけて、北関東と東北地方の土器の特徴をあわせもつ北関東オリジナルの魅力的な縄文土器が作られました。

今回は長い北関東の縄文時代で最もカッコいい姿の土器、福島県の文化財に指定されている石生前遺跡（福島県柳津町）や長者ヶ平遺跡（大田原市）、そしてハットヤ遺跡（さくら市）など北関東の有名遺跡の土器を30周年特別展に相応しく150点以上展示します。

多文化を取り込んだ当時最先端の北関東・栃木県北部のグッドデザインの土器たちをこの夏、ご覧ください。

開館30周年記念特別展  
とちぎ縄文の夏  
5000年前の土器世界

令和5年  
7月15日(土)～8月27日(日)

主催 さくら市ミュージアム 荒井寛方記念館  
共催 株式会社 下野新聞社  
助成 令和5年度地域文化の文化遺産を活用した  
観光振興事業（文化資源活用事業補助金）  
協賛 栃木県（栃木県誕生150周年記念協賛行事）  
協力 氏家喜運川歴史文化研究会

観覧料 一般500円(600円)、小学生500円(550円)、高校生以下無料  
※19歳以下の子供は無料  
※2歳以下の子供は無料

休館日 月曜日(7月22日)、第3火曜日、祝日の翌日(8月12日、13日)

問合せ ☎682-7123

〒320-1311 栃木県さくら市東通1-297  
TEL 028-682-7123 FAX 028-682-7854  
開館時間：午前9時～午後5時（最終入館午後4時30分）

## 市民ギャラリー

● 8月18日(金)～20日(日) 第11回紀風書道教室作品展×烏山和紙 展示

# 瀧澤家住宅

開館時間 午前9時～午後3時30分 (最終入館：午後3時)  
観覧料 一般100円、学生以下無料  
休館日 5～7日、14日、15日、21日、28日  
問合せ ☎682-2176

## 下野手仕事会展 8月8日(火)～27日(日)

下野手仕事会は昭和49年に発足し、来年で50周年を迎えます。

県内の伝統的な技術を受け継いだ職人一人ひとりの作品が、瀧澤家住宅の歴史ある空間に集まります。

職人の技と美、作品に込められた心をご堪能ください。



※期間中の金土日曜日に、会員による作品説明と実演があります。



インターネットで情報発信中



ホームページ



ツイッター  
@Sakura\_\_city



インスタグラム  
@sakurasogoseisaku



ライン  
@Sakura\_city



YouTube  
Sakura\_city



観光ナビ

#撮っておき。さくら市

**Sakurastagram**

sakuracitypublicrelations  
氏家ゆうゆうパーク

@\_shironekogramさん

おはよー！  
朝から雨だけど、青空の写真を

#さくら市 #とっておきさくら市

詳細はこちら▲  
皆さんの投稿を  
お待ちしております

第26回 どうする、この夏

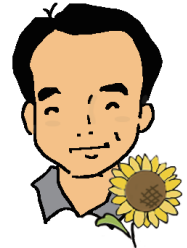
想定を超える高温の日々。直近の3年は連続して過去にないほど平均気温が高いそうだ。

空気は高温になればなるほど大量の水分を抱えることができるから、この夏の大気はひときわで、雨や風の凄まじさは時に怒気を孕んだかの様だ。ひとたび突風となって吹き下れば、大木をへし折り、家屋を倒壊させてしまう。先月10日県内各地で発生した現象は、市内各所でも被害を発生させた。場所を選ばぬ、瞬時の脅威。早乙女桜並木では巨木2本が南東方向に倒れた(西側の樹が伐採されていなければ、県道を走る車両を巻き込んだ可能性も)。翌日の強雨では西河原地区で斜面崩壊も。落雷被害もあり、危機管理上、緊張の日が続く。

コロナ制限がなくなった久しぶりの夏。何をやるにもまず熱中症対策。そして大雨時等、現在

はなコトバ

日々感じた小さな想いを綴らせて頂きます。



地の気象情報に注意したい時は、さくら市のホームページ「防災ポータル」や気象庁の「キキクル」検索がおすすめ。大河ドラマ『どうする家康』も佳境にさしかかった。武系の雄、源氏そして鎌倉將軍家を継ぐ公方家として、秀吉の時代はもちろん江戸時代を通して唯一重んじられた喜連川公方足利家に想いを馳せながら、夏の夜を楽しみたい。

さくら市長 花塚 隆志

市政へのご意見をお待ちしています

- 市長へのメール [mayor@city.tochigi-sakura.lg.jp](mailto:mayor@city.tochigi-sakura.lg.jp)
- 市長へのFAX 682-0360
- 市政懇談会 ● 市長とカフェトーク
- 【問】総合政策課 ☎681-1113

# 広報カレンダー 8月



※全市民に関わる内容、どなたでも予約なしで参加いただけるイベントです。

1 火	<ul style="list-style-type: none"> <li>さくちゃんからの挑戦状～8/31 (氏家・喜連川図書館) P19</li> <li>応援スペースしゃぼん玉 (13:00～・喜連川公民館)</li> </ul>	11 金		23 水	<ul style="list-style-type: none"> <li>おしゃべり場 (10:00～11:30・喜連川公民館)</li> </ul>
2 水	<ul style="list-style-type: none"> <li>げんきっこミニ夏祭り (13:30～15:00・上松山児童センター)</li> <li>おしゃべり場 (10:00～11:30・喜連川公民館)</li> </ul>	12 土	<ul style="list-style-type: none"> <li>みんなの市 (9:00～12:30・さくらスクエア)</li> </ul>	24 木	<ul style="list-style-type: none"> <li>介護についておしゃべりしましょう会 (10:00～12:00・たつきさん家)</li> <li>サロン結～オレンジカフェ～ (10:00～12:00・氏家福祉センター)</li> </ul>
3 木		13 日		25 金	
4 金	<ul style="list-style-type: none"> <li>プロジェクションマッピング上映 (毎週金土の日没後・道の駅きつれがわ)</li> <li>懐かしのレコードサロン (10:00～11:30・氏家福祉センター)</li> </ul>	14 月		26 土	<ul style="list-style-type: none"> <li>みんなの市 (9:00～12:30・さくらスクエア)</li> <li>きつれがわサマーフェスティバル&amp;花火大会2023 (12:00～21:00予定・荒川水辺公園) P2</li> <li>第33回鬼怒川・小貝川クリーン大作戦 (7:00～・鬼怒川運動公園駐車場)</li> <li>温泉ソムリエおすすめの健康風呂「どくだみの湯」(もとゆ)</li> </ul>
5 土	<ul style="list-style-type: none"> <li>くらがさき短歌会・葛城俳句会「趣味の短歌と俳句 発表展示会」～8/27(和い話し広場)</li> <li>とちおとめライブ (10:30～15:30・道の駅きつれがわ)</li> <li>みんなの市 (9:00～12:30・さくらスクエア)</li> </ul>	15 火		27 日	<ul style="list-style-type: none"> <li>とちぎ縄文の夏-5000年前の土器世界-閉幕(ミュージアム)</li> <li>とちおとめライブ (10:30～15:30・道の駅きつれがわ)</li> <li>温泉スタンプ2倍 (道の駅きつれがわ)</li> </ul>
6 日	<ul style="list-style-type: none"> <li>アユ、マスつかみ獲り大会 (10:00～・氏家ゆうゆうパーク) P10</li> </ul>	16 水		28 月	<ul style="list-style-type: none"> <li>いこいの場 (10:00～12:00・たつきさん家)</li> </ul>
7 月	<ul style="list-style-type: none"> <li>いこいの場 (10:00～12:00・ゆうゆうパーク管理棟側駐車場)</li> </ul>	17 木	<ul style="list-style-type: none"> <li>もの忘れ相談 (14:00～16:00・氏家図書館)</li> </ul>	29 火	
8 火	<ul style="list-style-type: none"> <li>下野手仕事会展～8/27 (瀧澤家住宅) P24</li> </ul>	18 金	<ul style="list-style-type: none"> <li>ぴーちサロン (10:00～11:30・ハッピークローバー)</li> <li>温泉スタンプ2倍 (道の駅きつれがわ)</li> <li>季節の湯「しその葉湯」(道の駅きつれがわ)</li> <li>喜連川昔話風呂「將軍道」～8/26 (道の駅きつれがわ)</li> </ul>	30 水	
9 水	<ul style="list-style-type: none"> <li>温泉スタンプ2倍 (道の駅きつれがわ)</li> </ul>	19 土	<ul style="list-style-type: none"> <li>みんなの市 (9:00～12:30・さくらスクエア)</li> </ul>	31 木	<ul style="list-style-type: none"> <li>納期限 市県民税(2期) 国民健康保険税(2期) 介護保険料(2期) 後期高齢者医療保険料(2期)</li> </ul>
10 木	<ul style="list-style-type: none"> <li>オレンジカフェ行ってみよう (10:00～13:00・桑久保さんち)</li> <li>おしゃべりタイム「傾聴ボランティアえん」 (10:00～11:30/13:00～14:30・氏家福祉センター)</li> <li>心配ごと相談所 (9:30～11:30・氏家福祉センター)</li> <li>もとゆ温泉健康相談 (10:00～11:00・もとゆ)</li> </ul>	20 日	<ul style="list-style-type: none"> <li>キッズ&amp;ファミリーコンサート (13:30～・氏家公民館) P2</li> <li>家庭の日は家族で温泉に行こう! 小学生入浴無料(もとゆ・露天風呂)</li> <li>museアイドルライブ (11:30～14:30・道の駅きつれがわ)</li> <li>リハビリパーク歩 (10:00～12:00/13:00～15:00・オレンジカフェ)</li> </ul>		
		21 月	<ul style="list-style-type: none"> <li>いこいの場 (10:00～12:00・たつきさん家)</li> </ul>		
		22 火	<ul style="list-style-type: none"> <li>涙活(映像) (10:00～12:00・氏家福祉センター)</li> </ul>		

## 窓口延長

- 市役所本庁舎・卯の里庁舎
  - 市民課・福祉課・税務課・高齢課・こども政策課・会計課・上下水道料金センター
  - 毎週月曜日午後7時まで(祝日・お盆期間・年末年始を除く)
- 喜連川支所
  - 喜連川市民生活室
  - 毎週金曜日午後7時まで(祝日・お盆期間・年末年始を除く)

休日の届出(死亡・結婚・出生など)は本庁舎の日直が午前8時30分から午後5時まで受け付けています。TEL: 681-1115

## 施設休館日

氏家公民館(7日、20日、21日)  
喜連川公民館(14日、20日、28日)  
体育施設(7日、21日)

## 市営温泉休館日

もとゆ(7日)  
露天風呂(21日)  
道の駅きつれがわ(28日)