

# SAKURA



*Happy  
New year*



## contents

- 02 新年のごあいさつ
- 04 住民による生活支援サービス

- 08 さくら Topics
- 10 暮らし Information

# 新年のごあいさつ

市民の皆様、新年明けましておめでとうございます。本年が皆様にとりまして最良の年となります様、お祈り申し上げます。  
本年は、童の如く目覚ましい進展が遂げられますよう、皆様努力して参りますので、ご理解ご協力の程宜しくお願い申し上げます。

昨年はコロナの見直しに伴って行事が再起動し、氏家商工まつり、きつれがわサマーフェスティバル&花火大会、うじいえ納涼彩、きつねの嫁入り等々、これまでで最高の賑わいがありました。さくらスタジアムでは、初めて全市規模の市民体育祭を開催することができました。行政区役員の皆様のご労苦に心から感謝申し上げます次第です。

さくら市長

花塚隆志

さくら市議会議員

福田克之

あけましておめでとうございます。  
さくら市議会議員の福田克之でございます。  
市議会を代表いたしまして年頭のご挨拶を申し上げます。  
市民の皆様におかれましては、輝かしい新春をお迎えのことと、心よりお慶び申し上げます。また、日頃より議会活動に多大なるご協力を賜り厚く御礼申し上げます。

今年の市議会は

2024年問題（働き方改革）、急速な少子高齢化と人口減少社会の到来、気候変動に伴う自然災害、競争や円高による物価高騰で、生活を取り巻く環境、食糧、健康、医療、教育、人権、貧困など多くの課題があります。

新年の主な取組みを申し上げます。  
【行政区重視の市政】地域の結びつきが希薄になり易い流れの中、素晴らしい姿を示して下さった体育祭のように、何より地域を大事にすべきと考えます。行政区負担の防犯灯電気の全額補助、生活道路の整備等を継続して進め、本年からは更に地域の要望実現に予算化を含めて積極的に取り組み、地域環境・活動の充実に図ります。

【中心街の機能強化】市誕生以来、氏家地区は約四千人もの人口が増加しています。一方、旧市街地は減退傾向も見られるため、新たに全市で取組むテーマは『中心街の機能強化』です。市内の歴史ある中心街として、氏家駅東口は魅力向上まちづくり基本計画の策定に着手、喜連川街内（マチ

ウチ）や蒲須坂駅前等の活性化に取組んでまいります。桜並木再整備では新たな植樹、お丸山全山プロジェクトではスカイタワー周辺の整備計画に取組み、市全体を桜・花・緑で彩る「緑の基本計画」策定に着手します。  
【移住定住促進】農業に特化した移住定住促進の政策パッケージを確立します。引き続き地域経済を最重視し、農商工の新支援策や企業誘致、デマンドタクシーの進化に取組みます。

おぞら保育園の民営化や新給食センターの建設がスタート、全小中学校体育館の空調設置に向けてまず中学校で整備、児童センターは喜連川で増築中、南小学校は児童数が過去最大となる見込で、居場所等の施設を整備、『こども家庭センター』を新設する他、市独自のさくら・スポーツ・ウォール（壁打ち）隣にスケートボード専用施設を正式にオープンさせます。  
本年もどうぞ宜しくお願い申し上げます。

本市では給食センター、氏家市街地、工業団地、桜並木、蒲須坂駅やお丸山周辺の整備などがあります。

それらの課題解決に向けて、市民の皆様と、国籍、障がい、性別、年齢、価値観や考え方などの多様性を認め合い、すべての行政区、赤ちゃんからお父さんお母さん、働き盛り、おじいちゃんおばあちゃんが、安全で安心して暮らせ、SDGs「誰一人取り残さない持続可能な地域共生社会」をつくります。

チーム議会

市議会は二元代表制の一翼を担い、多様化する市民の声を迅速に把握し、市政に反映させることが責務です。市議会議員政治倫理条例にもあるように、これま

で以上に緊張感をもって、市民の信頼に値する倫理性を自覚し、市議会が一丸となり自ら進んで高潔性を明らかにします。加えて、改革を推進し市民の皆様への負託にこたえられるよう、議員全員がさくら市の発展に全力で取り組みます。

結びに

市民の皆様のご幸せが実感できる年となりますことを、心よりお祈り申し上げます。



## 住民主体の生活支援サービス提供団体をご紹介

「住み慣れた地域で安心して暮らせること」を目指して、地域づくりに取り組んでいる団体やボランティアグループがあります。

地域の困っている高齢者のために、地域の皆さんが簡単な日常生活支援を有償・無償で行っています。

- ①活動範囲（記載がないときは市内全域）
- ②活動内容 ③利用料 ④受付時間 ⑤連絡先

## 住民による

くらしの



## 生活支援サービス

困りごとありませんか？



## 生活支援サービス？

掃除や洗濯、買い物、外出付き添い、ゴミ出し、庭の手入れ、電球交換、家具の修理等、地域で暮らす支援が必要な高齢者の日常生活における多様な困りごとに対する支援です。

### パートナーズ

- ② 掃除、外出付き添い、見守り、傾聴
- ③ 100～600円/1回（1時間以内）
- ④ 午前9時～午後3時
- ⑤ 080-3596-4677



ちょっとした生活の困りごとを「できるときに」、「できること」を楽しく支援する活動や「元気で長生き!」を合言葉に体力づくりの活動をしています。

### ハートケアエール

- ② 掃除、洗濯、調理、見守り、外出付き添い、身体介護
- ③ 1時間1,500円/1回（以降30分毎に850円増し）
- ④ 午前8時30分～午後5時30分
- ⑤ 070-2360-9855



高齢者が「住み慣れた地域で自分らしい生活を安心して送るため」のお手伝いをする有償ボランティアグループです。看護師、ケアマネージャー、介護福祉士などのスタッフがさまざまな相談に対応します。

### オレンジカフェ 行ってみよう

- ② 掃除、洗濯、調理、見守り、小修理、外出付き添い
- ③ 500円/1回（時間は要相談）
- ④ 午前7時～午後5時
- ⑤ 090-3131-9301



「オレンジカフェ行ってみよう」は、認知症カフェのスタッフが「おたがいさま」の心で地域の皆さんの困りごとの手助けができればという団体です。

### 中央サロンえがお

- ① 喜連川地区
- ② 掃除、洗濯、傾聴、見守り、外出付き添い、小修理
- ③ 初回登録料500円  
1時間600円/1回（超過30分まで300円）
- ④ 午前9時～午後5時
- ⑤ 090-4394-0954



利用者さんから、「いつも助かります。お話しできて元気ができました。」などの言葉をいただくと嬉しいです。生活でのお困りごとや不便なこと、小さなことでも遠慮なくご相談ください。お待ちしております。

### ねこの手

- ① 氏家地区
- ② 掃除、外出付き添い、見守り
- ③ 1時間500円/1回（以降30分毎に300円増し）
- ④ 午前9時～午後6時
- ⑤ 612-1272



民生委員と仲間たちが中心メンバーです。住み馴れた我が家で、快適な生活を送るお手伝いができればと思っています。

### プライベートケア サービスげんき

- ② 掃除、洗濯、調理、見守り、外出付き添い、身体介護
- ③ 1時間1,500円/1回（以降30分毎に500円増し）
- ④ 午前8時30分～午後5時30分
- ⑤ 666-8823



NPO法人さくらの会が運営しています。安心して笑顔で過ごせる生活のお手伝いをさせていただきます。まずは、電話でご相談ください。

## 困ったときご利用ください

紹介した団体は、地域の困りごとを地域で解決するために活動されている団体です。ぜひご利用ください。また、シルバー人材センター（☎682-1369）にも掃除や障子の張替えなどをお願いできます。併せてご利用ください。【問】高齢課 ☎681-1155



▲左から生活支援コーディネーター菅間さん、手塚さん、塙さん

## 一緒に活動しませんか？

市では、地域の助け合い活動に協力してくれる方や団体を募集しています。活動を始めてみたいという方は、高齢課または団体までご連絡ください。



詳細はこちら▲



いつも助けてもらって感謝しています

## なごみ フィオーレ和会

- ① フィオーレ喜連川行政区
- ② 掃除、外出付き添い、見守り
- ③ 1,500円/年
- ④ 午前9時～午後5時
- ⑤ 666-6804



フィオーレ喜連川自治会内で活動するいきいきクラブです。住み慣れた街で自分らしく暮らすため会員同士で支え合う生活支援活動を行っています。フィオーレ地区の皆さん、入会して一緒に活動しませんか。

## 北区たすけあいサービス

- ① 喜連川北区、南区、中央区
- ② 外出付添い、買い物代行、小修理、見守り、代筆
- ③ 30分300円/1回  
(以降30分毎に300円増し)  
軽作業は1回100円
- ④ 午前9時～午後4時
- ⑤ 070-3227-6301



北区の有志11人で立ち上げたグループです。男性メンバーが多いので、ちょっとした力仕事も対応可能です。遠慮なくご相談ください。

## こうと会

- ① 上河戸・下河戸  
南和田行政区
- ② 旧河戸小の清掃・花植、見守り
- ③ 無料
- ④ 午前9時～午後5時
- ⑤ 090-2557-5352



地域住民の対話と笑顔を創り出すお手伝いのために(平成28年発足) 地区内にある団体の事業等に協力しています。こうと会でご自分の都合のよい時に協力いただける方を募集しています。

## カフェかつらぎ

- ① 葛城行政区
- ② 掃除、傾聴、家事支援、買い物代行、小修理
- ③ 無料
- ④ 午前9時～午後5時
- ⑤ 090-4071-7655



葛城地区で暮らす75歳以上のみの世帯の方で生活支援が必要と思われる方を対象に生活支援を行っています。

## 明友会手助け班

- ① 蒲須坂行政区
- ② 掃除、外出付き添い、買い物代行、小修理
- ③ 無料
- ④ 午前9時～午後5時
- ⑤ 080-8714-2616



いきいきクラブ明友会の有志9名による手助け活動です。他人事を我が事に「困ったときはお互いさま!」地域の雰囲気を高めていきます。

## まもり隊

- ② 外出付添い、買い物代行、見守り、傾聴、安否確認
- ③ 1時間1,500円/1回  
(以降30分毎に750円増し)
- ④ 午前9時～午後5時
- ⑤ 090-3434-6101



住み慣れた地域であなたの暮らしを守りたい。そんな思いを叶えるためのお手伝いをします。介護の専門スタッフがいますので、まずはご相談ください。

pick up news

# 今月のいち推し



注目のイベントやニュースをお届け

## 二十歳の記念に素敵な 思い出を残しませんか？

1/7  
(日)

二十歳のつどい開始前に特設フォトブースでプロカメラマンによる無料の撮影会を行います。撮影した写真のデータは、一部広報さくらや市公式InstagramとXに掲載するほか、参加者に無償でプレゼントします。



- 【日時】 1月7日(日) 午前9時～9時40分
- 【場所】 氏家公民館談話室
- 【対象】 二十歳で写真を広報さくらや市SNSに掲載可能な方  
※平服でも参加できます。  
※撮影は要事前申込。



詳細・申込はこちら▲



問合せ先 | 総合政策課 (☎681-1113)

## 姉妹都市情報

二つの姉妹都市の情報をお届け

### 茨城県古河市

#### 平成館 「ウィンターシーズン限定宿泊プラン」

- 【期間】 1月8日(月・祝)～2月29日(木)
- 【費用】 大人1人6,500円(1泊2食付き)  
※小中学生・幼児も別途承ります。
- 【申込期限】 2月27日(火)



詳細はこちら▲



申込・問合せ先 | サンワ設計ネーブルパーク平成館  
(☎0280-91-2080)

### 埼玉県加須市

#### 不動ヶ岡不動尊總願寺節分会の 鬼追い豆まき式

長さ3m、重さ30kgの大松明<sup>たいまつ</sup>を掲げた赤鬼、剣を持った青鬼、こん棒を抱えた黒鬼が不動堂の回廊を駆け回り、無病息災・家内安全・商売繁昌などを祈願する参拝者でにぎわいます。江戸時代から続く全国でも珍しい行事です。

- 【日時】 2月3日(土)
- 【場所】 不動ヶ岡不動尊總願寺  
(加須市不動岡二丁目9-18)



詳細はこちら▲



問合せ先 | 加須市物産観光協会事務局(観光振興課)  
(☎0480-62-1111)

発見! さくらキラ人

さくら市で輝く人を紹介するコーナーです。

池谷さん(さくら市出身)の小説「フルトラッキング・プリンセサイザ」が出版社書肆侃侃房が主催する文学賞第5回ことばと新人賞に選ばれました。作品は、昨年11月発行の文芸誌「ことばと」に掲載されたほか今年春に単行本も発刊されます。池谷さんは、「少年の頃から目指してきた新人賞を獲得する夢が叶った。自身の作品が印刷された『ことばと』を手にし、憧れの作家と同じところに並んだという緊張感を抱く一方で、もっと書きたいという意欲が掻き立てられた。私の44年間の記憶を通して書かれている小説を通じて同じ故郷の共通する感覚を見つけてもらえたら。今後も執筆活動が続けていき、1作でも多く文芸誌に掲載されたら嬉しい。」と話されました。



小説家 デジタルハリウッド(株) 執行役員 池谷 和浩さん

Pick up

12/3 さくら市が大会16連覇達成!

第66回塩谷地区駅伝競走大会が行われ、塩谷地区内2市2町から計7チームが参加しました。市内2チームが出場し、さくら市Aが1位、さくら市Bが3位となりました。

さくら市Aの2区村上尚希選手、6区猪野秀斗選手、7区耕田克磨選手、8区深井真生選手が区間賞の快走を見せるなど、全員が持てる力を発揮しました。1月28日(日)にカンセキスタジアムで開催する第65回栃木県郡市町対抗駅伝競走特別大会にも期待です!



12/5 常設型通いの場TAKU-TAKUが健康寿命をのばそう!アワード受賞

喜連川地区の常設型通いの場TAKU-TAKUが取組んでいる地域の支え合いや介護予防活動が評価され、第12回健康寿命をのばそう!アワードで厚生労働省老健局長優良賞を受賞しました。

代表の横山さんは、「喜連川地域の方々みんなで作り上げている場所なので、感謝の気持ちでいっぱいです。」と話されました。これからもご活躍を期待しています。



10/18 おにぎりの日を実施しました

給食におにぎりを持ち寄る「おにぎりの日」を市内小中学校で実施しました。

今回が2度目の実施で、保護者への感謝の気持ちや自分で作ることへの達成感を感じるきっかけになればと開催しています。

自分で作るのを前日から楽しみにしていた子どもたちが多く、当日は美味しそうに食べる姿がみられました。



11/13 作新学院大学等と包括連携協定を締結しました

さくら市と作新学院大学・作新学院大学女子短期大学部が包括連携協定を締結しました。

本協定は、さくら市と作新学院大学・作新学院大学女子短期大学部の相互連携と協働による活動の推進について、それぞれが蓄積してきた知的・人的資源等を活用しながら、地域課題の解決に迅速かつ適切に対応し、相互の発展を図ることを目的とするものです。



11/28 学校給食に大麦「もち絹香」をいただきました

市内小中学校の給食用に、今年もJAしおのや氏家地区麦大豆部会から約52kgの大麦(もち絹香)をいただき、11月下旬に「もち麦ごはん」として提供させていただきました。

もち絹香は栃木県オリジナル品で、美味しさだけでなく食物繊維を豊富に含んだヘルシーフード。



子どもたちからは「美味しい!」との喜びの声やおかわりをする姿まで見られました。ありがとうございました。



10/23 中学生アメリカ派遣結団式

1月10日(水)~18日(木)に市内の中学生20名をアメリカ合衆国に派遣します。生徒たちは、ホームステイや友好都市であるランチョパロスベルデス市のミラレステ中学校で授業体験をします。

●氏家中学校 浅見和香、伊東洋瑛、小池泰雅、鈴木彩榮、清水綾郁、原唯月、宮寺凜子、村井蓮月、鈴木蒼一郎、宮田ゆう、中原瑞希、大山歩美、相馬優杏、原衣芙紀、宮本珠寧

●喜連川中学校 大貫楓奈、大森雅、小池芹奈、田代晴榎、村上希心



### 市内野火焼きを実施します

農作物の病害虫防除と環境保全のため、休耕地や畦畔などの野火焼きを実施します。

日時

1月14日(日) 午前9時～正午  
(予備日) 1月20日(土) 午前9時～正午

※予備日に実施できない場合は、中止します。  
※中止・延期の場合は前日の午後3時・6時に防災行政無線でお知らせします。



#### 野外焼却は原則禁止

- 農業者以外は野火焼きを行わない(野火焼きは農作業の一環として、例外です)
- 家庭ごみを庭先等で焼却しない
- 実施日時以外は、絶対に行わない
- 河川や交通量の多い道路付近・鉄道沿線・住宅地周辺では行わない

問合先 | 市農作物病害虫防除対策協議会 JA氏家地区センター(☎682-3221) JA喜連川地区センター(☎686-3211)

### 人権擁護委員の退任者・新任者のご紹介



▲大山純子委員

人権擁護委員の和田貞夫さん(蒲須坂)が退任されました。和田さんは平成26年10月から多くの人権啓発活動や相談業務に貢献され、平成31年4月からは会長として委員活動をけん引していただきました。大変お世話になりました。

後任として、大山純子さん(喜連川)が令和5年10月1日付で法務大臣から、新たに人権擁護委員に委嘱されました。よろしくお祈りします。

問合先 | 福祉課(☎681-1160)

### 自宅や施設へ訪問はり・マッサージに伺います(健康保険取り扱い)

うのさと・坂下整骨院鍼灸院

住所: さくら市氏家2933-24

☎: 028-681-0815(予約制)

まだ自分で動けるうちに早期のリハビリケアで、転倒防止・寝たきりの予防と豊かな暮らしを続けませんか。

### お知らせ

#### 新型コロナウイルスワクチン接種

接種希望者が減少してきたため、1月以降は12歳以上のワクチン接種体制を縮小します。1月以降は、黒須病院で接種が可能です。接種希望者はコールセンターまたはインターネットで接種予約をしてください。接種券を紛失した方は再発行、転入された方は発行申請が必要です。接種券発行の申込みは、問合先または専用フォームからお願いします。

健康増進課 ☎(678)4008

専用フォームはこちら



#### 国民年金加入

20歳になった方には、厚生年金に加入している方を除き、日本年金機構から案内が送付されます。

#### 送付されるもの

- 国民年金加入のお知らせ
- 基礎年金番号通知書
- 基礎年金番号通知書、就職による厚生年金加入手続きや年金を受給するときなどに必要です。一生を通じて使いますので、大切に保管してください。
- 国民年金保険料納付書

納付書を使って金融機関・コンビニエンスストアで納付ができます。口座振替・クレジットカード払いは申請が必要です。保険料の納付が困難な方は「学生納付特例」や「国民年金保険料免除・納付猶予」を申請してください。

問合先 | 宇都宮東年金事務所 ☎(683)3211

市民課 ☎(681)1116

喜連川市民生活室 ☎(686)6611

#### パブリック・コメント

「さくら市第7期障がい福祉計画」第3期障がい児福祉計画(案)に対するご意見をお聞かせください。

#### 資料閲覧場所

- 市ホームページ、福祉課、市民課、喜連川市民生活室、氏家・喜連川公民館、氏家・喜連川図書館

#### 募集期間

1月22日(月)～2月9日(金)

#### 提出方法

持参、郵送、FAX、メール

#### 提出・問合先

福祉課 ☎(681)1161

#### JR蒲須坂駅トイレの使用停止

JR蒲須坂駅と郵便局が一体となった新駅舎を建設する工事に伴い、一時的に駅のトイレが使用できません。

期間 | 1月20日(土)～2月24日(土)

問合先 | 財政課 ☎(681)1122

#### 令和6年分農業用軽油免税証交付受付

- 受付期間・場所
- 喜連川会場 1月16日(火)・17日(水)
- 喜連川支所第1会議室 1月18日(木)・19日(金)
- 氏家会場 市役所第2庁舎第1会議室

受付時間 | 午前9時～11時30分 午後1時～4時

※詳細は、12月の行政区回覧や市ホームページでお知らせしています。

問合先 | 矢板県税事務所課税課 ☎0287(43)2173

農政課 ☎(681)1117

詳細はこちら



#### 寄付

ありがとうございます

- 社会福祉協議会 金33,950円
- 櫻野 小口 敏一 金8,100円
- 市グラウンドゴルフ協会(社協会長杯G・G大会ホームインワン基金) 金21,000円
- 金41,000円
- 宇都宮ヤクルト販売(株) 金2,945円
- 紅葉会 フードバンク 金1万円
- 匿名 金1万円

#### さくら市の人口

令和6年1月1日現在(前月比・毎月人口推計)

■人	□	44,075人 (-36人)
■男		22,849人 (-23人)
■女		21,226人 (-13人)
■世帯数		16,921世帯(-16)

## 日本語教室ボランティア講師養成講座

日本語を勉強したい外国人に、日本語の学習や会話をするボランティアの養成講座です。

**対象** 日本語学習支援を始めたい方  
ボランティア講師の活動をしたい方  
※外国語を話せる必要はありません。

**申込方法** 電話またはメール  
※電話は火～金午前9時～午後4時まで

**申込期限** 1月26日(金) 午後4時

**定員** 10名程度

**参加費** 無料

**持ちもの** 筆記用具  
お持ちの方はパソコン・タブレット等

回	日程	時間	場所
1	2月11日(日)	午後2時～4時	市民活動支援センター さくらいふ
2	2月18日(日)		
3	2月25日(日)		
4	3月 3日(日)		
5	3月10日(日)		



詳細はこちら▲

申込・問合せ | 国際交流協会 ☎681-2072

## 令和6年度さくら市奨学生募集

経済的理由から修学が困難な方向けに給付型の奨学金制度「さくら市給付型奨学金」があります。貸与型の「さくら市・斎藤奨学資金」と併用できます。

### ▶ さくら市給付型奨学金

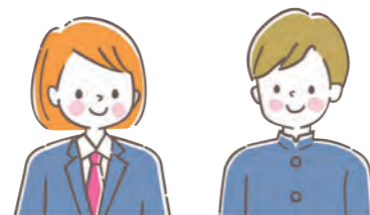
**【対象】** 大学、大学院、短期大学に進学を希望する方。  
(令和6年4月現在)  
**【給付額】** 入学金相当額 (最大30万円)  
**【採用予定人員】** 5名程度

### ▶ どちらの奨学金とも

**【奨学生の決定】** 学業成績や所得状況等を審査して奨学生を決定します。3月中旬頃に本人へ通知します。  
**【書類配布先】** 学校教育課、市民課、市ホームページ  
**【申込期間】** 2月1日(木)～29日(木)  
※市外機関の奨学金等の給付・貸与を受けている方は対象外。ただし、さくら市・斎藤奨学資金、さくら市給付型奨学金、母子父子寡婦福祉修学資金、交通遺児育英会奨学金またはあしなが育英会奨学金は、併用可。

### ▶ さくら市・斎藤奨学資金 (無利子)

**【対象】** 高校、特別支援学校の高等部、高等専門学校、短期大学、大学、大学院等の1学年に進学または在学中の方。(令和6年4月現在)  
**【貸付月額】**  
①高校などに進学 (在学) 1万5,000円  
②短期大学、大学、大学院などに進学 (在学) 3万円  
**【採用予定人数】** 5名程度



詳細はこちら▲

申込・問合せ | 学校教育課 ☎686-6620

## お知らせ

産前産後期間相当分(4か月分)の国民健康保険税を免除します!

該当の年度内に納める保険税の所得割額と均等割額から、産前産後期間相当(4か月)分を減額します。令和5年度は、産前産後期間のうち令和6年1月以降の期間分が対象です。保険税が減額された場合、払いすぎとなった保険税は還付します。

**対象** 令和5年11月1日以降に出産予定の国民健康保険被保険者の方

**受付期間** 出産予定日の6か月前から。(出産後の届出も可)

**持ちもの** 届書、母子健康手帳、来庁者の本人確認書類

**申込・問合せ** 税務課 ☎(681)1114

市税等・上下水道料金のスマホ決済対応アプリが増えます

2月1日(木)から市税等・上下水道料金のスマホ決済対応アプリが増えます。

**内容** d払い・auPAY・PayB・支払秘書・JiCoinPay

**問** 税務課 ☎(681)1114

上下水道料金センター ☎(681)1216

市税等の詳細はこちら

ご家庭の井戸水を検査してみませんか?

**受付期間** 1月11日(木)～25日(木) (土日・祝日を除く)

**検査指定日** 1月30日(火)・31日(水)

**検査費用** 4,345円 (うち2千円を市で助成) ※助成は、1世帯で年度1回。

**対象** 市内の一般家庭で地下水を飲料水としている世帯

申込時に検査容器をお渡しします。検査指定日に地下水を採水し、午前8時30分～正午までに現金2,345円を添えて提出してください。検査結果は後日郵送します。

**検査方法** ※予算の範囲内で先着順。

**申込・問合せ** 生活環境課 ☎(681)1126

子育て支援アプリ「たぐろっ」開始

子育て支援アプリの提供が始まりました。妊娠・出産に関する記録や予防接種の管理など、さまざまな便利機能があります。ぜひご利用ください。

**問** 健康増進課 ☎(682)2589

詳細はこちら

## 開催

温泉福袋限定販売

**日時** 1月3日(水) 午前9時～

**場所** もとゆ温泉外特設会場

**内容** 1袋6,000円 (1人2袋まで)

もとゆ・露天風呂共通入浴回数券(3,000円)2枚のほか特典入浴券が入っています。

※特典入浴券の有効期限は令和6年6月30日

※先着250袋限定

**問** もとゆ温泉 ☎(686)3284



ご先祖様を想い、大切な人なのに逝ってしまった彼方を思って、ステキなお墓を造りませんか。

## 石のトータルプランナー

石のことならおまかせください

(有)津久井石材店  
矢板市片岡  
TEL 0287-48-0347  
FAX 0287-48-3271

※ 御戒名彫りも致します



平山郁夫展記念講演会

◆仏教文化と仏教史

そして美について @平等院を基点に

【日時】1月28日(日) 午後1時30分～

【講師】神居文彰氏(平等院住職)



鳳凰 (撮影: 神居文彰)



◆東アジアの仏教美術-出品作例を中心に-

【日時】2月11日(日) 午後1時30分～

【講師】大塚裕一氏

(平山郁夫シルクロード美術館学芸室長)



壁画断片 仏陀坐像

場所 ミュージアム講座室
定員 先着60名 ※要観覧料
申込方法 電話または専用フォーム



浄土幻想 宇治平等院 2005年 平山郁夫シルクロード美術館蔵

申込はこちら



問合せ先 | ミュージアム ☎682-7123

令和5年分確定申告の相談および申告書の受付

期間

2月16日(金)～3月15日(金)

(土日・祝日を除く)

※還付申告は、2月15日(木) 以前でも提出可

確定申告書はスマホやパソコンでどこでも作成できます!

国税庁ホームページの「確定申告書等作成コーナー」から申告書の作成・送信ができます。

マイナンバーカードを使い、マイナポータルと連携することで医療費やふるさと納税等の情報を自動で入力できます。

また、令和5年分以降の確定申告で「給与所得の源泉徴収票」情報がマイナポータル連携の対象となります。

※自動入力の対象になるためには、条件があります。

問合せ先 | 氏家税務署 ☎682-3311

国税庁 ホームページはこちら



相続税・生前対策 に関するお悩み 何でもご相談ください!

- サービス内容
■不動産(収益不動産含む)に関する相続税
■生前贈与に関する相続税
■遺言に関する相続税
■会社経営に関する相続税
■不動産の個人所有、法人所有 など
他の相続手続きについても、弁護士、司法書士などの専門家と連携して対応 相続経験豊富な税理士がご対応いたします

初回 電話相談無料

お気軽にご連絡ください!

028-652-3981

(平日8:30-17:30、土日祝は事前予約)

e-Mail: kishi-kaikei@lake.ocn.ne.jp



岸会計事務所 宇都宮市駒生町1675-8 税理士 岸 大路

開催

ウィンタースポーツ バスツアー

スキー・スノーボード、ソリなどの雪遊びを楽しみませんか?

日時

1 2月3日(土)
2 2月25日(日)

午前6時30分総合公園P3 (公園東プール側) 駐車場 出発

場所

だいくらスキー場(福島県)

対象

市内在住、在学・在勤者

定員

各先着30名程度

参加費

1人4千円 (バス、損害保険料金含む)

申込方法

※リフト代・昼食代・レンタル料金は申込時に案内。

申込用紙(氏家体育館で配布)に記入し、参加料を添えて申込み。(受付は、平日午前9時～)

午後5時 ※第1・3月曜日休館

申込・問合せ先

スポーツ振興課

☎(682)8888

第19回さくら市武道大会

日時

2月4日(日)

場所 柔道・空手道・剣道 氏家体育館

弓道 氏家中学校

対象 市内在住、在勤・在学者

申込期限 1月11日(木)

申込方法 窓口で申込み。

(平日午前9時～午後5時)

申込・問合せ先

市スポーツ協会事務局 (氏家体育館内)

☎(682)8888

令和5年度

第3回危険物取扱者試験

試験の種類

甲種・乙種・丙種

日時 3月3日(日)

申込期間

電子申請 1月6日(土)～16日(火)

書面申請 1月9日(火)～19日(金)

塩谷広域消防本部予防課

☎0287(4)1129

(一財)消防試験研究センター

〒1 栃木県支部

☎(624)1022

詳細はこちら



再生品の提供事業

搬入されたごみのうちキズや汚れが少ないもの、まだ使用できるものを無料で提供します。

対象 18歳以上の市内在住者

申込期限 1月24日(水)

午前9時～午後4時30分 (土日・祝日は除く)

申込方法 エコパークしおやの窓口にて

塩谷広域行政組合

エコパークしおや

☎0287(53)7370

塩谷保護区保護司会主催 公開講演会

「心をはぐくむ」困難を抱えた子ども・若者の理解と支援」をテーマに紀恵理子氏による講演会を行います。

法務省の心理職・管理職として35年にわたり少年鑑別所等で非行少年と向き合った経験と、子どもの問題行動で悩む保護者や教員等への相談や助言に携わってきた専門家の立場から、子ども・若者の心の理解と支援について、わかりやすくお話しいただきます。

日時 2月4日(日) 午前10時～

(開場: 午前9時30分)

場所 氏家公民館ホール

参加費 無料

定員 150名程度

申込期限 1月26日(金)

申込・問合せ先 福祉課

☎(681)1160

お役に立ちます! 随時 会員募集
(公社)さくら市シルバー人材センター
シルバー派遣事業も行っています。
植木・草刈り・除草・襖障子貼り・塗装・大工仕事など
お気軽にご相談ください。

うちの子「結婚」しないのかしら?
独身のお子様の結婚相談承ります
お子様の結婚に関するお悩み、プロの仲人がお答えします。
まずはお気軽に仲人にご相談下さい
028-611-3545
結婚相談所ムスベル

工事のため通行規制します



ご協力をお願いします  
問合せ先 | 下水道課 (☎681-1118)

PayPay キャンペーンは今月末まで

市内対象店舗でPayPayを使い決済すると、最大20,000円相当のポイント還元します。



対象店舗

市内のPayPay加盟店（大型店舗等一部の店舗を除く）

※対象店舗は、PayPayアプリからご覧ください。

※ポイント付与総額が予定金額に達した場合、期間内でもキャンペーンを終了する可能性があります。

問合せ先 | 商工観光課 (☎686-6627)

市営住宅入居者募集

申込期限 1月11日(木)

※申込者多数の場合は抽選会を開催します。

入居時期 2月1日(木)

申込方法 申込書(建設課・喜連川市民生活室で配布、市ホームページからも入手可)に必要書類を添付しお申込みください。また、申込条件がありますのでお問合せください。

※家賃は前年の所得に応じて決まります。

住宅名	ひばりヶ丘
募集戸数	1戸
完成年度	平成7年
階数	2階建 戸建て
間取り	3LDK
家賃	20,800円~ 31,000円
単身入居	不可
敷金	家賃3か月分

申込・問合せ先 | 建設課 (☎681-1119)

開催

働く人のメンタルヘルス相談

職場でストレスやメンタルヘルス不調を抱えている方、そのご家族や上司・同僚の方からの相談に産業カウンセラーが無料で相談に応じます。

▼内容

面接または電話相談

●宇都宮労政事務所

毎月第3金曜日

☎(626)3053

●大田原労政事務所

毎月第3火曜日

☎0287(22)4158

▼時間

午後1時30分～4時30分  
(1回50分以内)

▼申込方法

3日前までに労政事務所へ電話で申込み。(平日のみ)

問 県労働政策課

☎(623)3217



詳細はこちら

求職者のための巡回セミナー&巡回相談会

求職者のためのキャリアカウンセラーによるセミナー・相談会を開催します。

▼日程

2月15日(木)

▼場所

市民活動支援センター

●とちぎジョブモール巡回セミナー

▼時間

午前10時30分～正午

▼講師

ジョブモールキャリアカウンセラー

●とちぎジョブモール巡回相談会(キャリアカウンセラー)

▼時間

午後1時～4時

▼内容

就職活動やスキルアップに関するアドバイス、適職診断、履歴書の書き方や面接の受け方のアドバイス

▼参加費

無料

▼申込方法

2月13日(火) 午後4時までに電話で申込み。

▼申込・問合せ先

商工観光課

☎(686)6627

募集

#とっておきさくら市フォトコンテスト

市内で撮影した写真を自身のインスタグラムに投稿しませんか？

特に素敵な写真を投稿いただいた方の中から5名に道の駅きつねがわが厳選したさくらブランド詰め合わせをプレゼント！さくら市公式インスタグラムをフォローし、#とっておきさくら市#とっておきさくら市タグをつけて投稿してください。

▼投稿期間

令和5年3月1日～令和6年2月16日

問 総合政策課

☎(681)1113



詳細はこちら

初心者手話講習会

手話を基礎から学びたい方、手話に興味がある方向けの初心者手話講座です。自己紹介や日常的な語彙、簡単な会話の聞き取りなどを学びます。

▼日時

1月30日(火)～3月19日(火)までの毎週火曜日

午後7時～8時30分

(全8回)

▼場所

市民活動支援センター

▼対象

どなたでも

▼定員

20名程度

▼申込期限

1月23日(火)

▼申込・問合せ先

社会福祉協議会氏家支部

☎(682)2217



世界中の医師や運動指導者に愛用され続けているワイヤー系自重トレーニングマシン

**ENCOMPASS**【エンコンパス】

県内スポーツクラブ導入第1号

シリーズ累計販売台数 500万台

信賴の理由... それは、ENCOMPASSでしかできないことがあるからです。

今までのない新感覚のマシン『ENCOMPASS』を利用したパーソナルトレーニング。リハビリからオリンピック選手まで愛用しているマシンなので、様々なニーズにお答えできます。

初回限定特別価格！お一人様30分¥2,987!!

ご予約・お問い合わせはこちらへお電話ください。TEL.028-682-0577

詳しくはこちら HP

冬 2023 Winter Experience 体験教室

入会金無料 + 指定用品全部プレゼント!

500円

体験をお考えの保護者様は、こちらをお読み頂きご検討ください

お悩み解決 book

TEL.028-682-0577

募集

生活援助従事者研修

ヘルパーとして高齢者や障がい者宅で掃除、洗濯、買い物、食事づくり等の家事支援を行うための公的資格を取得できる研修です。

▼日時

1月24日・26日・31日、2月2日・7日・9日・14日・16日・21日・28日、3月1日・6日・8日修了式(60・5時間)

おおむね午前9時～午後4時30分

▼場所

ケアプランまもる実習はデイホームつきみ

▼定員

先着8名

▼受講料

無料(市民限定)

※欠席の補講に係る費用は自己負担

▼申込期限

1月23日(火)

▼申込・問合せ先

つきみの杜

☎(688)7195

社会福祉協議会嘱託職員

▼応募資格

運転免許をお持ちの18～65歳でパソコン操作ができる方

▼職種

域福活動推進員 1名

生活困窮者自立支援事業相談支援員兼就労支援員 1名

生活福祉資金特例貸付フォローアップ事業相談支援員 1名

勤務時間

平日の午前8時30分～午後5時15分(7時間45分)

▼任用期間

令和6年3月31日(日)

▼申込方法

指定の履歴書(社協ホームページと窓口で入手可)に記入し、写真を貼り付けて郵送または持参

▼申込期限

1月31日(水) 必着

▼申込・問合せ先

社会福祉協議会氏家支部

☎(686)2670

詳細はこちら

↓

↓

↓

↓

↓

↓

↓

↓

↓

↓

↓

↓

↓

↓



県林業大学校一般選考試験(後期)

未経験でも森林・林業・木材産業に関する幅広い知識と技術の習得と林業に必要な資格が取得できます。

▼試験日

2月2日(金)

▼場所

県林業センター(宇都宮市)

▼受験資格

令和6年3月に高校または中学校の卒業見込者、既卒者、高等学校卒業程度認定試験(旧大学入学資格検定)の合格者

▼出願期間

1月9日(火)～23日(火)

▼申込・問合せ先

県林業センター

☎(669)2211

詳細はこちら

↓

↓

↓

↓

↓

↓

↓

↓

↓

↓

↓

↓

↓

↓



投票立会人

投票立会人になっていただける方を募集しています。学生や主婦、高齢者まで幅広い年齢の方が活躍しています。興味のある方はお気軽にお問い合わせください。

▼申込・問合せ先

選挙管理委員会

☎(681)8033

詳細はこちら

↓

↓

↓

↓

↓

↓

↓

↓

↓

↓

↓

↓

↓

↓

↓

↓

↓

↓

↓

↓

↓

↓

↓

↓

↓

↓

投票立会人募集

立会人って？  
投票する人が選挙権によって出る票を数人分のことです。選挙結果を決定します。

いつ立ち会おう？  
選挙日前後、投票日当日です。選挙中に、投票日当日、投票日当日です。

応募資格は？  
選挙権を持っている(18歳以上の)です。

申込みフォームから選挙応募

詳細はこちら



さくら市  
会計年度任用職員募集

一緒に働きませんか？

市ホームページで募集職種や勤務条件などを公開中！

【申込方法】  
会計年度任用職員採用申込書に記入し、郵送または持参。

詳細はこちら

申込・問合せ先 総務課 681-1111

認知能力+非認知能力  
=生きる力を育む学研教室

無料体験学習受付中！

満点教室  
氏家3450-96  
070-4431-0376

学研教室  
8,800、13,200

教室の情報は公式サイトの



# 無料相談案内(1月)

※相談は、無料でお受けします。  
※秘密は守ります。

相談	内容
法律相談 (要予約)	法律的な諸問題の相談 日 19日(金) 午後1時～4時30分 場 氏家福祉センター 定 7名 申 4日(木) 午前9時～ 社会福祉協議会氏家支部 ☎682-2217
心配ごと 相談所	困りごと、悩みごと全般の相談 日 11日(木) 午前9時30分～11時30分 場 喜連川社会福祉センター 問 社会福祉協議会氏家支部 ☎682-2217
もの忘れ相談会	もの忘れや認知症に関する相談 日 18日(木) 午後2時～4時 場 喜連川図書館 問 高齢課 ☎681-1155
ふくしの相談室 コナタールーム (要予約)	障害をお持ちの方で日常で困っていること、福祉サービスや就労・就学に関すること 日 9日(火) 午前10時～正午、午後1時～3時 場 喜連川公民館 定 4名 申 障害者相談支援センター桜花 ☎681-6720 障がい者支援センターふれあい ☎681-6666
ポラリス★とちぎ 出張相談会 (要予約)	ひきこもりに関する相談 日 12日(金) 午前10時～4時 場 氏家福祉センター 定 3名 申 申込フォームまたは福祉課 ☎681-1160
地域若者サポート ステーション	若者の就労・ひきこもりに関する相談 日 10日(水)・17日(水)・24日(水) 午後1時～4時 場 氏家福祉センター 問 NPO法人キャリアコーチ ☎0287-47-5200
更生保護サポ ーター	犯罪・非行防止等に関する相談 日 10日(水)・17日(水)・24日(水)・31日(水) 午前9時～午後4時 場 問 塩谷地区サポートセンター ☎612-3575



相談	場所	連絡先	相談	場所	連絡先
教育相談	喜連川支所 学校教育課	学校教育課 ☎686-6620	児童家庭相談	市役所相談室	こども政策課 ☎681-1125
生活困窮・ ひきこもり相談	社会福祉協議会氏家支部 ☎601-7123		ひとり親相談		
困りごと 全般の相談	地域共生センター SAKUTOMO ☎612-3557		妊娠・出産・ 育児の相談	さくらっこ子育て 相談ルーム	健康増進課 ☎682-2589
無戸籍の相談	市民課 ☎681-1115		消費者 トラブル	市役所 第2庁舎2階	消費生活センター ☎681-2575

相談	内容	連絡先
虐待相談 (随時受付)	児童虐待	* 休日、夜間の緊急時 児童相談所虐待対応ダイヤル ☎189 こども政策課 ☎090-2640-9364・☎090-1059-0747
	障がい者虐待	● 福祉課 障がい者虐待防止センター ☎681-1161 * 休日、夜間の緊急時 ● 福祉課 ☎090-5554-6968・☎090-1996-4484
	高齢者虐待	● 地域包括支援センター <small>にこ</small> 而今 ☎685-3294 (喜連川地区、押上、長久保、蒲須坂、箱森新田、松山新田、松島) ● 地域包括支援センターエリム ☎681-1150 (上記以外) ● 高齢課 ☎681-1155

※相談者多数の場合、お待ちいただくことがあります。



## 児童センター

### 〈氏家児童センター〉

☎ 612 - 6145



- ひな飾りを作ろう！

「氏家雛めぐり」の会場に飾ります。

【日時】 10日(水) 午前10時30分～11時  
午後3時30分～4時

### 〈上松山児童センター〉

☎ 616 - 3660



- くじ付き新春絵馬を書こう！

【日時】 9日(火)

【対象】 どなたでも \*なくなり次第終了  
当選者は館内に張り出します。

### 〈喜連川児童センター〉

☎ 678 - 2651



- あそびの出前！ドライブドライブ！

【日時】 26日(金) 午前10時30分～

- SDGs 活動 (SDGs すごろくで遊ぼう)

【日時】 13日(土) 午後3時30分～

開館時間 午前9時～午後6時  
(休館日) 1～3日、第3日曜日



## 図書館だより

### 〈お知らせ〉

- 図書館福袋貸出

図書館スタッフが考えた、テーマに沿った図書を3冊セットの福袋にして貸出します。

中身は開けてからのお楽しみ！

【日時】 4日(木)～なくなり次第終了

【場所】 喜連川図書館1階

【対象】 一般～子ども 【定員】 30セット

- ふるさととちぎ県間録！

いちごまる 150 っと周遊デジタルスタンプラリー

県公式LINEアカウントを友達登録して、150か所以上の指定スポットでスタンプをゲット！

詳しくは、館内のポスターをご覧ください。

【期間】 ～1月31日(水)

【場所】 喜連川図書館

開館時間 午前9時～午後7時

氏家図書館 ☎682-9889

(休館日) 1～3日、12日、26日

喜連川図書館 ☎686-7111

(休館日) 1～3日、15日、29日



ホームページ▲



## 子育てサロン

### 〈アップル保育園〉 ☎682-9957

- 「くぐつ」人形劇鑑賞

【日時】 9日 午前9時30分～10時15分

- どんどこ焼き

【日時】 12日 午前10時～10時30分

### 〈こどもの森YOU保育園〉 ☎612-5783

- 餅つき大会

【日時】 12日 午前10時～11時

- 子育て相談 (随時受付)

### 〈あおぞら保育園〉 ☎681-1336

- ピエロのナナちゃん公演

【日時】 18日 午前10時～10時30分

\*要予約

未就学のお子さんと保護者

対象の講座・イベント

### 〈氏家幼稚園〉 ☎682-8393

- 園庭開放日

【日時】 11日、25日 午前9時～11時30分

### 〈きつれ川幼稚園〉 ☎685-3759

- わんぱく広場 (未就園児親子教室)

【日時】 10日、24日 午前10時～11時30分

- 子育て相談 随時受付

### 〈ヒカリ園〉 ☎682-9006

- ステンドグラスを作ろう！

【日時】 10日 午前10時～11時30分

- トランポリンで遊ぼう

【日時】 23日 午前10時～11時30分



# 健康コーナー

## 健康相談・健診・教室のご案内

\*乳幼児健診・相談は母子手帳を持参してください。

〈健康相談〉 申込先 健康増進課 ☎682-2589 ※要電話予約

行事名	日時等	場所
健康・栄養相談	11日(木) 内容:健康・食事に関すること	氏家保健センター
	9日(火) 内容:健康・食事に関すること	喜連川保健センター
乳幼児相談	10日(水) 内容:育児・栄養・授乳相談	喜連川 保健センター
すくすく計測	26日(金) 対象:乳幼児 *身体計測のみ	
言語発達の相談	12日(金) 内容:言語聴覚士による相談 対象:未就学児	氏家保健センター
心理発達の相談	19日(金)・31日(水) 内容:心理相談員による相談 対象:未就学児	
運動発達の相談	16日(火) 内容:作業療法士による相談 対象:未就学児	

〈健康診断〉

行事名	日時等	場所
4か月児健診	25日(木) 対象:令和5年9月生	氏家 保健センター
10か月児健診	23日(火) 対象:令和5年3月生	
1歳6か月児健診	18日(木) 対象:令和4年6月生	
2歳6か月児歯科健診	12日(金) 対象:令和3年6月生	
3歳6か月児健診	19日(金) 対象:令和2年6月生	

〈教室〉 申込先 健康増進課 ☎682-2589 ※要電話予約

行事名	日時等	場所
さくら健康マイル説明会	30日(火) 午前9時30分~、10時~、10時30分~ ※スマートフォン持参	氏家保健センター

### 休日当番医 午前9時~正午/午後2時~5時

1日(月・年始)	佐野医院	☎686-2002
2日(火・年始)	佐藤クリニック	☎681-7666
3日(水・年始)	仲嶋医院	☎681-7755
7日(日)	中川耳鼻咽喉科医院	☎682-3291
8日(月・祝)	にし内科ハートクリニック	☎682-8920
14日(日)	岡医院	☎681-1251
21日(日)	檜山医院	☎682-2730
28日(日)	小林医院	☎686-2061

#### 塩谷都市医師会からのお願い

休日当番医を利用する際は、院内感染を避けるため事前に必ず  
電話で相談してから来院してください。  
院内ではマスク着用をお願いします。

### 夜間診療 午後6時30分~9時

- くろす ☎682-8811
- しおや ☎0287-44-1155

日	月	火	水	木	金	土
			1月			
	1	2	3	4	5	6
7	8	9	10	11	12	13
14	15	16	17	18	19	20
21	22	23	24	25	26	27
28	29	30	31			



専門職による  
リレーコラム

## さくら\*スマイルゼミ

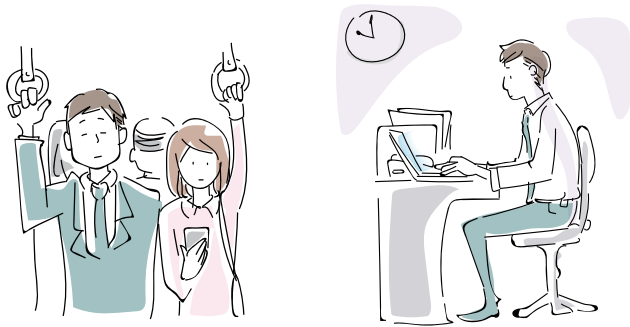
### 今月の特集

#### ストレスは人生のスパイス

#### 皆さんはストレスとどう付き合っていますか？

何にどのくらいストレスを感じるのか、ストレスの感じ方は人それぞれですが、生活の中の変化そのものがストレスになるとされています。

つまり、悩みや嫌なことだけでなく、自身の結婚や子どもの独立など、一般的には嬉しいと思えるできごとでも環境の変化がストレスの原因になることもあります。



#### 「話す」ことは「放す」こと

ある学者が「ストレスは人生のスパイスである」と言っています。お料理に上手にスパイスを取り入れるとうま味が増したり、味が引き締まりますよね。私たちの生活の中でも、適度にストレスがあることによって生きる活力が生まれてきます。

保健センターではさまざまな相談対応を行っています。誰かに「話す」ことは自分の中から悩みや困っていることを「放す」ことです。

ぜひいろいろな相談窓口を利用して、ストレスと上手に付き合ってくださいね。

こころのメンテナンスを  
やっています。  
お気軽にご相談ください！



執筆 臨床心理士 / 公認心理師  
山科湖

問合せ先…健康増進課 (☎682-2589)



市内でいきいき活動する  
団体紹介

## ハロー!市民団体

### 今月のピックアップ

#### 氏中ジャージリサイクル

氏中学校のジャージを無駄にしないため卒業生やサイズダウンしたジャージを回収し、必要な方に譲る取り組みを行っています。

回収・配布の詳細はホームページに掲載しています。現在は青色・赤色ジャージを募集中です。思い出のジャージを捨てるのではなく、ぜひとも後輩の役に立つようリサイクルにご協力ください。

問合せ先…二次元コードのリンクから



詳細はこちら▲

さくらいふ  
相馬 記者



ご協力  
をお願いします！



# 集まれ みんなのアイドル



めい  
高松芽生ちゃん  
(2021年6月生まれ・氏家)

我が家のムードメーカー！  
これからも元気に育ってね◎  
(父：公司、母：美樹)



おやまかなと  
小山叶翔くん  
(2023年7月生まれ・氏家)

元気に産まれてきてくれてあ  
りがとう♥これからの成長を  
楽しみにしてるよ！  
(父：祥平、母：瑞可)



のぶはらまな  
延原茉奈ちゃん  
(2017年5月生まれ・馬場)

まなちゃん、これからも笑顔  
で元気に大きくなってね！  
(父：慎一、母：あゆみ)



かりん  
薄井花凜ちゃん  
(2017年11月生まれ・上阿久津)

楽しくて幸せな毎日がありが  
とう！元気に大きくなって素敵  
なお姉さんになってね。  
(父：淳、母：裕美)

## お子さん＆ペットの写真を募集中

### 〈応募方法〉

応募フォームに名前・生年月日・連絡先・メッセージ  
などを入力し、写真を添付してください。

### 〈応募上の注意〉

●掲載は1人1回。

●レイアウトの都合により掲載順を調整する場合があります。

●掲載までお時間をいただく場合があります。

〈問〉総合政策課 ☎ 681-1113



応募はこちら▲



飲食店のテイクアウト情報を紹介するコーナー

### ホテル清水荘

☎682-1122 / 氏家2433

美味しさの秘訣は、名物女将の愛情と  
厳選された栃木米！

「ホテル清水荘」は氏家地区のアットホームなビ  
ジネスホテル。レストランで充実したテイクアウ  
トメニューを提供しています。

おすすめの「ハンバーグ弁当」は、手作りにこ  
だわり、旬の素材と地元野菜を豊富に使った一品。  
愛情たっぷりのお弁当をぜひ味わってください！

### テイクアウト受け取り時間

火～金曜日 11時30分～13時30分

(前日16時までには要予約) ※土日祝日定休

商工観光課  
玉谷 記者



### お店のおすすめ

ハンバーグ弁当 880円(税込)



気さくな女将・俊子さん  
「お気軽にどうぞ～」



JR 氏家駅から徒歩3分  
広い駐車場も完備！



# さくら市ミュージアム

## 荒井寛方記念館

開館30周年記念特別展

### 平山郁夫展

—悠久のシルクロード 仏教の来た道—

令和6年1月13日(土)～3月17日(日)

※1月13日は午後1時から開館

日本を代表する日本画家平山郁夫氏（1930～2009）とさくら市の縁は、本市出身の日本画家荒井寛方（1878～1945）が平山氏と同じ日本美術院に所属していたことです。寛方と平山氏は、文化財保存への関わりが深かったことが共通し、平山氏は寛方を尊敬の念で語る場面が多くありました。

平山郁夫シルクロード美術館の全面的な協力を得て、平山夫妻が収集した仏像や貴重な遺物を紹介しながら「仏教の来た道」をテーマに特別展を開催します。平山氏の名作「アフガニスタンシリーズ」をはじめ、各地風景や人物素描、そして、50点を超える仏像を大規模なスケールで展覧します。

日本の歴史・文化芸術のすばらしさを実感し、シルクロード悠久の時、そして仏教の来た道を改めて知ってみませんか。平山芸術の奥の深さと素晴らしさをご堪能ください。いつもと違うミュージアムを味わえるでしょう。

開館時間 午前9時～午後5時  
(最終入館：午後4時30分)  
※平山郁夫展中は午前10時開館

休館日 1日～3日、9日～12日、  
15日、16日、22日、29日

問合せ先 ☎682-7123



ホームページ▲

開館30周年記念特別展

30th ANNIVERSARY さくら市ミュージアム 荒井寛方記念館

## 平山郁夫展

—悠久のシルクロード 仏教の来た道—

令和6年 1月13日(土)～3月17日(日)

開館時間 午前10時～午後5時(入館は午後4時30分まで)  
※開館日 1月13日(土)は午後1時から開館  
※毎週金曜日は午後7時まで延長時間(19時～21時)

休館日 毎週月曜日、第3火曜日、祝日の翌日(土・日・祭日)

主催 さくら市ミュージアム、荒井寛方記念館

共催 下野新聞社

協賛 平山郁夫シルクロード美術館/平山郁夫美術館、さくら市ミュージアム友の会、筑前ロータリークラブ/さくら市建設産業協議会

協賛 コミュニティ助成事業(地域づくり助成事業)

観覧料 一般1,000円(中学生以下500円)、大学生500円(400円)、高齢以下無料  
※19歳未満の子どもの観覧料金は無料です。ただし、保護者同伴が必要です。また、入館券は原則、当日の受付で発行いたします。

ふるさと納税の寄付金控除

さくら市ミュージアム 荒井寛方記念館

〒100-1011 東京都千代田区1-10-1 TEL. 03-682-7123 <https://www.city.sakura.lg.jp/museum/index.html>



この企画展は宝くじの社会貢献事業として、宝くじの受託事業収入を財源に実施しているコミュニティ助成事業です。

# 瀧澤家住宅

開館時間 午前9時～午後3時30分 (最終入館：午後3時)

観覧料 一般100円、学生以下無料

休館日 1日～6日、9日、15日、16日、22日、29日～31日

問合せ先 ☎682-2176

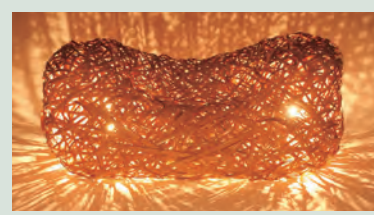
### 八木澤正の世界 竹の歩み半世紀

1月7日(日)～28日(日)

さくら市の竹林を整備し、そこで育った竹で作品を作ってきました。父 啓造から引き継いだ竹による表現の可能性を極める旅も古希の節目を迎え、作家人生の現時点での集大成として、編み目の多様性が生み出す光と影のダイナミズムや籠と花が織りなす色彩のコントラストを歴史と伝統の建物の中でお楽しみください。

八木澤竹芸 八木澤 正

市内在住で八木澤竹芸とも縁の深い、いけばな草月流の木村爽陽氏とのコラボ作品もお楽しみに！



詳細はこちら▶



※瀧澤家住宅に関する問合せは原則ミュージアムにお願いします。

インターネットで情報発信中



ホームページ



X (旧ツイッター)  
@Sakura\_\_city



インスタグラム  
@sakurasogoseisaku



ライン  
@Sakura\_city



YouTube  
Sakura\_city



観光ナビ

#撮っておき。さくら市

Sakurastagram

sakuracitypublicrelations

@ sky\_blue.yuzu さん  
ずっと行きたかった華道展。  
最終日、ゆっくり撮影させて頂きました！  
#瀧澤家住宅 #いけばな草月流  
#とっておきさくら市 #さくら市

詳細はこちら▲  
皆さんの投稿を  
お待ちしております

第31回 お正月飾り

明けましておめでとうございます。

それにしても日本のお正月飾りは品格と美しさの象徴ですね。

青松の門飾り、厄除けのしめ縄、橙を載せた鏡餅、どれも色鮮やかで気が引き締まります。松は「祀る」に通じ、しめ縄は穢れなきことを表すなど、それぞれに意味があるそうです。橙は「代々」に通じることから家、会社が代々繁栄することへの祈願が込められているのだとか。教えられ中でも印象的だったのは、鏡餅の上に橙、みかんを載せる意味は、『(先祖)代々をもちあげる』ことにあるのです、ということでした。ご先祖に感謝し、大切にします。またしめ縄飾りにも橙があり、子々孫々と続く将来の代々を大切

はなコトバ

日々感じた小さな想いを綴らせて頂きます。



にすることも表しています。なるほど、節目にはそうありがたいものだと思うのです。

さて、巻頭では少し気が早いようで触れませんでした。2005年に誕生したさくら市の20周年に向けた準備をスタートします。「これまで」に感謝して、「これから」のために。

さくら市長 花塚 隆志

市政へのご意見をお待ちしています

- 市長へのメール [mayor@city.tochigi-sakura.lg.jp](mailto:mayor@city.tochigi-sakura.lg.jp)
  - 市長へのFAX 682-0360
  - 市政懇談会 ● 市長とカフェトーク
- 【問】総合政策課 ☎681-1113

# 広報カレンダー 1月

※全市民に関わる内容、どなたでも予約なしで参加いただけるイベントです。



1月 祝日 元日	● いこいの場 (10:00~12:00・ゆうゆうパーク管理棟側駐車場)	12 金		22 月	● いこいの場 (10:00~12:00・たつきさん家)
2月 火	● 温泉福袋販売 (道の駅きつれがわ)	13 土	● みんなの市 (9:00~12:30・さくらスクエア) ● 平山郁夫展-悠久のシルクロード 仏教の来た道-開幕~3/17 (ミュージアム) ● 第13回福祉講演会「島守の塔」映画上演会 (13:45~氏家公民館)	23 火	● さくら写楽会 作品展示~2/13 (喜連川図書館) ● 涙活(映画) (10:00~12:00・喜連川社会福祉センター)
3月 水	● 温泉福袋限定販売 (9:00~もとゆ)	14 日	● 家庭の日は家族で温泉に行こう! 小学生入浴無料(もとゆ・露天風呂) ● Spark:Gライブ (11:00~14:00~道の駅きつれがわ)	24 水	
4月 木	● 官公庁仕事始め ● 図書館福袋貸出(喜連川図書館)	15 月	● いこいの場 (10:00~12:00・たつきさん家) ● オレンジール (10:00~14:00・喫茶「笑々流」)	25 木	● 介護についておしゃべりしましょう会 (10:00~12:00・たつきさん家) ● サロン結~オレンジカフェ~ (10:00~12:00・氏家福祉センター)
5月 金	● 己書天蔵道場「天蔵作品展~喜びの種~」~1/28(和い話広場) ● 懐かしのレコードサロン (10:00~11:30・喜連川社会福祉センター) ● プロジェクションマッピング上映 (毎週金土の日没後・道の駅きつれがわ)	16 火		26 金	● 温泉スタンプ2倍 (道の駅きつれがわ)
6月 土		17 水	● おしゃべり場 (10:00~11:30・喜連川公民館)	27 土	● みんなの市 (9:00~12:30・さくらスクエア) ● 喜連川温泉 湯あがり寄席 (14:00~16:00・道の駅きつれがわ本館1階)
7月 日	● 第2回二十歳のつどい (氏家公民館) ● 花市 (13:00~20:00・氏家大通り) ● 八木澤正の世界 竹の歩み半世紀 開幕~1/28(瀧澤家住宅) ● とちおとめライブ (10:30~15:00・道の駅きつれがわ)	18 木	● もの忘れ相談会 (14:00~16:00・喜連川図書館) ● 温泉スタンプ2倍 (道の駅きつれがわ) ● 季節の湯「炭の湯」 (道の駅きつれがわ) ● 喜連川昔話風呂「小右衛門平」 ~1/26(道の駅きつれがわ)	28 日	● 八木澤正の世界 竹の歩み半世紀 閉幕(瀧澤家住宅)
8月	祝日 成人の日	19 金	● 応援スペースしゃぼん玉 作品展示 ~2/16(氏家図書館) ● ぴーちサロン (10:00~11:30・ハッピークローバー)	29 月	
9月 火	● 第21回こども絵画展閉幕 (ミュージアム) ● いこいの場 (10:00~12:00・たつきさん家)	20 土	● みんなの市 (9:00~12:30・さくらスクエア)	30 火	
10月 水	● 応援スペースしゃぼん玉 (13:00~氏家公民館)	21 日	● オレンジカフェ歩 (10:00~12:00/13:00~15:00・リハビリパーク歩)	31 水	● 納期限 市県民税(4期) 国民健康保険税(7期) 介護保険料(7期) 後期高齢者医療保険料(7期)
11月 木	● おしゃべり場 (10:00~11:30・喜連川公民館) ● 温泉スタンプ2倍 (道の駅きつれがわ) ● もとゆ温泉健康相談 (10:00~11:00・もとゆ) ● オレンジカフェ行ってみよう (10:00~13:00・桑久保さんち) ● おしゃべりタイム「傾聴ボランティアえん」 (10:00~11:30、13:00~14:30・氏家福祉センター) ● 心配ごと相談所 (9:30~11:30・喜連川社会福祉センター)				

## 窓口延長

- 市役所本庁舎・卯の里庁舎  
市民課・福祉課・税務課・高齢課・こども政策課・会計課・上下水道料金センター  
毎週月曜日午後7時まで(祝日・お盆期間・年末年始を除く)
- 喜連川支所  
喜連川市民生活室  
毎週金曜日午後7時まで  
(祝日・お盆期間・年末年始を除く)

休日の届出(死亡・結婚・出生など)は本庁舎の日直が午前8時30分から午後5時まで受け付けています。TEL: 681-1115

## 施設休館日

氏家公民館(1~3日、15日、21日)  
喜連川公民館(1~3日、8日、21日、22日)  
体育施設(1~3日、15日)

## 市営温泉休館日

もとゆ(4日)  
露天風呂(15日)  
道の駅きつれがわ(1日、9日、22日)